

2. Кісіль М. І. Сучасні виклики, стратегічні пріоритети та завдання щодо інвестиційного забезпечення розвитку сільського господарства / М. І. Кісіль // Інноваційна економіка. - 2014. - № 1. - С. 14-19. - Режим доступу: http://nbuv.gov.ua/j-pdf/inek_2014_1_4.pdf.
3. Борейко В. І. Стратегічні напрями економічного розвитку України / В. І. Борейко // Університетські наукові записки. - 2009. - № 1. - С. 395-398. - Режим доступу: http://nbuv.gov.ua/j-pdf/Unzap_2009_1_73.pdf.
4. Борейко В. І. Роль сільського господарства у відновленні економічного зростання в Україні / В.І. Борейко // Університетські наукові записки. - 2010. - № 2. - С. 300-305. - Режим доступу: http://nbuv.gov.ua/j-pdf/Unzap_2010_2_44.pdf.
5. Борейко В. І. Інвестиційне забезпечення економічного розвитку України / В. І. Борейко // Вісник економічної науки України. - 2014. - № 2. - С. 13-16. - Режим доступу: http://nbuv.gov.ua/j-pdf/Venu_2014_2_5.pdf.
6. Борейко В. І. Роль малого бізнесу в розвитку аграрного комплексу України / В. І. Борейко // Наукові записки Національного університету "Острозька академія". Серія : Економіка. - 2015. - Вип. 28. - С. 4-8. - Режим доступу: http://nbuv.gov.ua/j-pdf/Nznuoa_2015_28_3.pdf.
7. Гуроров О. І. Інвестиційне забезпечення аграрної сфери сільських депресивних територій / О.І. Гуроров, Ю. М. Хвесик // Вісник Харківського національного аграрного університету ім. В. В. Докучаєва. Сер.: Економічні науки. - 2013. - № 7. - С. 3-16. - Режим доступу: http://nbuv.gov.ua/j-pdf/Vkhnau_ekon_2013_7_3.pdf.
8. Лупенко Ю.О. Інвестиційний розвиток сільського господарства Київської області / Ю.О. Лупенко, М.І. Кісіль, М.Ю. Кожем'якіна, М.М. Кропивко, С.В. Лук'янець, С.М. Ковальов, Т.В. Мацибора. - К.: ННЦ ІАЕ, 2012. - 86 с.
9. Мельник М. І. Інвестиційне забезпечення безпеки бізнес-середовища України в умовах європейської інтеграції / М. І. Мельник. // Економіка. Управління. Інновації. - 2014. - № 1. - Режим доступу: http://nbuv.gov.ua/j-pdf/eui_2014_1_69.pdf.
10. Ролінський О. В. Інвестиційна діяльність сільськогосподарських виробничих кооперативів : Автореф. дис... канд. екон. наук : 08.02.02 / О. В. Ролінський; Нац. наук. центр "Ін-т аграр. економіки" УААН. - К., 2005. - 19 с. - укр.
11. Господарський кодекс України від 16.01.2003 № 436-IV, зі змінами та доповненнями.
12. Методологічні положення з організації державних статистичних спостережень зі статистики сільськогосподарських підприємств, затверджених наказом Держкомстату від 09.11.2011 №289.
13. Сільське господарство України = Agriculture of Ukraine: статистичний збірник / Державна служба статистики України; за ред. Н.С. Власенко – К., 2014. - 402 с.
14. Кісіль М. І. Зміни в рейтингах інвестиційної привабливості сільського господарства регіонів / М. І. Кісіль // Збірник наукових праць Таврійського державного агротехнологічного університету (економічні науки). - 2014. - № 2. - С. 92-97. - Режим доступу: http://nbuv.gov.ua/j-pdf/znptdau_2014_2_22.pdf.
15. Кісіль М. І. Пріоритетні напрями інвестицій у аграрну сферу України в умовах нестабільності / М. І. Кісіль // Вісник Харківського національного аграрного університету ім. В. В. Докучаєва. Серія : Економічні науки. - 2015. - № 1. - С. 84-91. - Режим доступу: http://nbuv.gov.ua/j-pdf/Vkhnau_ekon_2015_1_16.pdf.

Стаття надійшла: 15.10.2014 р.

Рецензент: д.е.н., проф. Дмитрієв І.А.

УДК 33.05.005.931.1

JEL Classification: G33

АНАЛІЗ МОДЕЛЕЙ ПРОГНОЗУВАННЯ ЙМОВІРНОСТІ БАНКРУТСТВА

Мирошниченко Ю.В., к.т.н., доцент

Солярик І.В.

Харківський торговельно-економічний інститут

Київського національного торговельно-економічного університету

Анотація. В умовах швидкоплинних змін зовнішнього середовища зростає загроза виникнення кризового стану на підприємстві. Виходячи з цього, все більшої актуальності набуває проблема своєчасної діагностики кризового стану підприємства.

Предметом дослідження є теоретико-методичні засади діагностики банкрутства підприємства.

Метою дослідження є здійснення аналізу моделей прогнозування банкрутства, а також з'ясування доцільності їх використання для вітчизняних підприємств.

Методологічною основою дослідження є законодавчі та нормативні акти України з питань банкрутства підприємств, теоретичні та науково-практичні дослідження вітчизняних і зарубіжних науковців із проблем теорії та практики антикризового управління.

У процесі дослідження використано монографічний, абстрактно-логічний підхід до вивчення теоретичних і практичних проблем діагностики кризового стану підприємства

Представлено основне призначення діагностики кризового стану як початкового етапу антикризового управління, а також схема діагностики кризового стану підприємства. У статті розглянуто алгоритм використання методичного забезпечення при діагностиці кризового стану підприємства та загрози банкрутства. Розглянуто такі методичні підходи до проведення діагностики: методика проведення поглибленого аналізу фінансово-господарського стану неплатоспроможних підприємств та організацій та методичні рекомендації щодо виявлення ознак неплатоспроможності підприємства та ознак дій з приховування банкрутства, фіктивного банкрутства чи доведення до банкрутства. Проведено аналіз недоліків та переваг моделей визначення ймовірності настання банкрутства, зокрема П'ятифакторної моделі Альтмана, моделі Ліса, Чессера, показника платоспроможності Конана і Гольдера та універсальної дискримінантної моделі.

Практична значущість роботи полягає в обґрунтуванні методичних підходів до аналізу моделей визначення ймовірності настання банкрутства підприємств, що є основою для проведення подальших досліджень проблем антикризового управління на реальному суб'єкті господарювання.

Ключові слова: криза, кризовий стан, діагностика кризового стану, багатофакторні моделі, банкрутство, фінансово-економічний аналіз.

ANALYSIS OF PREDICTION MODELS PROBABILITY OF BANKRUPTCY

Yuriy Miroshnichenko, PhD in Technology, Associate Professor

Irina Solyarik

Kharkiv Institute of Trade and Economics of

Kyiv National Trade and Economics University

Summary. *In terms of fast changes in the external environment the threat of crisis increases in the company. Therefore, increasing importance is the issue of timely diagnosis of the crisis condition.*

The subject of research is theoretical and methodological foundations diagnosis bankruptcy. The study is to analyze models of bankruptcy prediction and ascertain the feasibility of their use for domestic enterprises.

The methodological basis of the study is the laws and regulations of Ukraine for bankruptcy, theoretical, scientific and practical research of domestic and foreign scientists to the theory and practice of crisis management.

The study used monographic, abstract and logical approach to the study of theoretical and practical problems of crisis diagnostics company.

The basic purpose of diagnosis as the initial crisis phase of crisis management and crisis diagram diagnostics company. In the article the algorithm using methodological support in the diagnosis of crisis and threats of enterprise bankruptcy. Considers such methodological approaches to diagnostics: methods of in-depth analysis of financial and economic state of insolvent companies and organizations and guidelines for signs and symptoms insolvency action concealment of bankruptcy, fictitious bankruptcy. The analysis of the advantages and disadvantages of the models determine the probability of bankruptcy, including Five-factorial model of Altman, the Lis's model, Chesser's, an indicator of solvency of Conan and Golder and universal discriminant model.

The practical significance of the work lies in the justification of methodological approaches to the analysis of models of determination of the likelihood of bankruptcy, which is the foundation for further research of problems of crisis management on a real entity.

Keywords: *crisis, crisis situation, diagnostics of a crisis state, multifactor models, bankruptcy, financial and economic analysis.*

Постановка проблеми. Функціонування підприємства в ринкових умовах передбачає можливість виникнення кризових ситуацій на будь-якій стадії життєвого циклу. За допомогою процесу діагностики можливе виживання вітчизняних підприємств у таких умовах, що включає розробку та впровадження ефективного механізму антикризового управління.

Аналіз останніх досліджень і публікацій. Вітчизняними та зарубіжними вченими-економістами було досліджено широке коло питань, щодо діагностики кризового стану підприємства. Серед зарубіжних науковців важливий внесок у дослідження цієї проблеми зробили Альтман Е. І., Бівер І., Ліс Р., Таффлер Т., а серед вітчизняних – Андрушко О. Б., Єршова Н. Ю., Лігоненко Л. О., Терещенко О. О., Терлецька Ю. О., та інші [1, 2, 3, 4, 5].

Невирішені складові загальної проблеми. Проте багато питань стосовно трактування поняття «діагностика кризового стану підприємства», можливості використання зарубіжних моделей для прогнозування ймовірності банкрутства на вітчизняних

підприємствах залишаються недостатньо з'ясованими та потребують подальших досліджень, незважаючи на велику кількість праць у цій сфері.

Формулювання цілей статті. Метою написання статті та проведення дослідження є здійснення аналізу моделей прогнозування банкрутства, а також з'ясування доцільності їх використання для вітчизняних підприємств.

Досягнення поставленої мети потребує вирішення таких завдань:

- з'ясувати сутність поняття «діагностика кризового стану підприємства»;
- здійснити аналіз моделей прогнозування банкрутства.

Викладення основного матеріалу дослідження. В результаті проведеного аналізу літературних джерел та існуючи х підходів до трактування поняття «діагностика кризового стану підприємства» було встановлено, що на сьогодні не розроблена однозначна та єдина точка зору щодо розуміння сутності цього терміну. Різні автори вкладають у нього різний зміст в залежності від цілей та способів проведення діагностики кризового стану.

Термін «діагностика» (від грец. Diagnostikos – спроможний розпізнавати) дослівно перекладається з давньогрецької як розпізнавання стану об'єкта за другорядними ознаками [6].

Окремі трактування поняття «діагностика кризового стану підприємства» представлені в табл. 1.

Таблиця 1 – Трактування поняття «діагностика кризового стану»

Автор	Визначення
Лігоненко Л.О. [3]	система ретроспективного, оперативного і перспективного цільового аналізу, спрямованого на виявлення ознак кризи підприємства, ідентифікацію її глибини та можливих наслідків, оцінку можливостей переборення, задоволення інших аналітичних потреб суб'єкта антикризового управління
Єршова Н. Ю. [2]	процес визначення фінансового стану підприємства та оцінки можливості його зміни
Терлецька Ю.О. [5]	визначення наявності або відсутності кризової ситуації, з одного боку, та виявлення проблем і пропозиція можливих варіантів їх вирішення – з іншого
Гайворонська Ю. Є. [7]	є визначальною функцією обох видів [передкризового та в умовах кризи] антикризового управління... основою для розробки стратегії функціонування підприємства
Андрушко О. Б. [1]	система ретроспективного, оперативного і перспективного цільового аналізу, спрямованого на виявлення ознак кризового стану підприємства, оцінку загрози його банкрутства та можливостей подолання кризи
Костіна О. М. [8]	сукупність економічно обґрунтованих методів і прийомів фінансово-економічного аналізу, які при систематичному застосуванні через визначені проміжки часу (залежно від розмірів, характерних особливостей, виду діяльності тощо) дозволяють своєчасно виявити кризовий стан підприємства та оцінити потенційні можливості функціонування та розвитку
Сметанюк О.А. [9]	ідентифікація стану об'єкта через реалізацію комплексу дослідницьких процедур, направлених на виявлення домінуючих факторів такого стану, симптомів та причин виникнення проблеми або можливих ускладнень, оцінку можливостей підприємства реалізувати стратегічні і тактичні цілі, підготовку необхідної інформаційної бази для прийняття рішення
Бланк І. О. [10]	система цільового фінансового аналізу, спрямована на виявлення кризового стану підприємства, який спричиняє загрозу його банкрутства
Коваленко Л.О. [11]	сукупність методів аналізу для своєчасного розпізнавання симптомів фінансової кризи на підприємстві і оперативного реагування на неї на початкових стадіях з метою зменшення ймовірності повної фінансової неспроможності суб'єктів господарювання
Кондрат І. Ю. [12]	сукупність логічно побудованих та економічно обґрунтованих методів та прийомів фінансово-економічного аналізу, які повинні застосовуватись систематично через визначені проміжки часу з метою своєчасного виявлення ознак кризового стану підприємства та оцінки перспектив його подальшого розвитку

Розглянуті визначення вміщують: дослідження кризової ситуації, цільовий аналіз функціонування підприємства щодо виявлення проблем, аналіз а також розроблення рекомендацій щодо недопущення та подолання кризового стану.

Слід зазначити, що у визначеннях Костіної О. М. та Кондрата І. Ю. враховано такі важливі характеристики діагностики кризового стану як систематичність та фактор часу. Однак, у тлумаченнях Ершової Н. Ю., Бланка І. О., Коваленко Л. О. простежується ототожнення поняття діагностики кризового стану із системою фінансового аналізу. На нашу думку, такий підхід є дещо некоректним, оскільки фінансовий аналіз не дозволяє проаналізувати усі аспекти діяльності підприємства і є лише одним з інструментів діагностики.

Беручи до уваги запропоновані вище підходи до трактування поняття «діагностика кризового стану підприємства», пропонуємо власне бачення його сутності, а саме: діагностикою кризового стану підприємства є систематична ідентифікація стану соціально-економічної системи із застосуванням комплексу економічно обґрунтованих методів та прийомів ретроспективного, оперативного та перспективного фінансово-економічного аналізу через певні часові інтервали з метою оцінки кризового стану та виявлення можливостей подальшого функціонування та розвитку підприємства.

Основне призначення діагностики кризового стану як початкового етапу антикризового управління наведене на рис. 1 [3]:

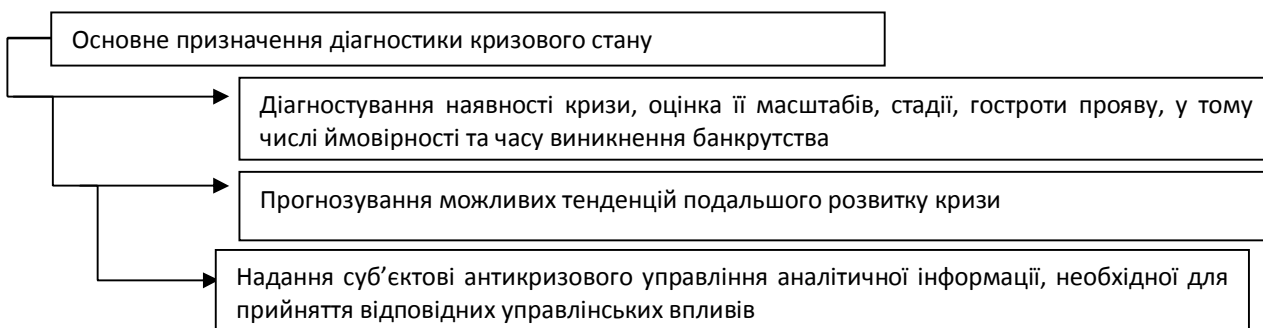


Рисунок 1 – Основне призначення діагностики кризового стану

Діагностика кризового стану підприємства є комплексним дослідженням. Схема проведення діагностики представлена на рис. 2. [3].

На сьогоднішній день в багатьох виданнях розглядається чимало різних підходів щодо методики проведення діагностики кризового стану підприємства та загрози банкрутства, що характеризуються великою різноманітністю інструментів її проведення.

Однак методичні підходи до проведення діагностики можна поділити на дві основні групи в залежності від статусу: державні (обов'язкові) та наукові (рекомендаційні) [3].

В Україні державних методиками є:

- методика проведення поглибленого аналізу фінансово-господарського стану неплатоспроможних підприємств та організацій», що затверджена наказом Агентства з питань запобігання банкрутству № 37 від 21 березня 1997 р. [13];

- методичні рекомендації щодо виявлення ознак неплатоспроможності підприємства та ознак дій з приховування банкрутства, фіктивного банкрутства чи доведення до банкрутства», затверджені наказом Міністерства економіки України № 10 від 17 січня 2001 р. [14].

Їх цільовим призначенням є методична допомога фахівцям та спеціалістам щодо визнання структури балансу підприємства задовільною або незадовільною, а підприємства – платоспроможним або неплатоспроможним.

Наукові методики розробляються для практичного використання фахівцями на вибір та за потреби. Зазвичай існують базові - які широко висвітлюються в спеціальній літературі та використовуються в науково-дослідній роботі, а також авторські методики, які є комерційною таємницею та нематеріальним активом їх власників.

Згідно з отриманими результатами дослідження, проведеного Фучеджи В.І., найпоширенішими методами при діагностиці кризового стану підприємства та загрози банкрутства є: використання багатофакторних моделей і методів визначення імовірності банкрутства та традиційний фінансовий аналіз [15, С. 240-245].

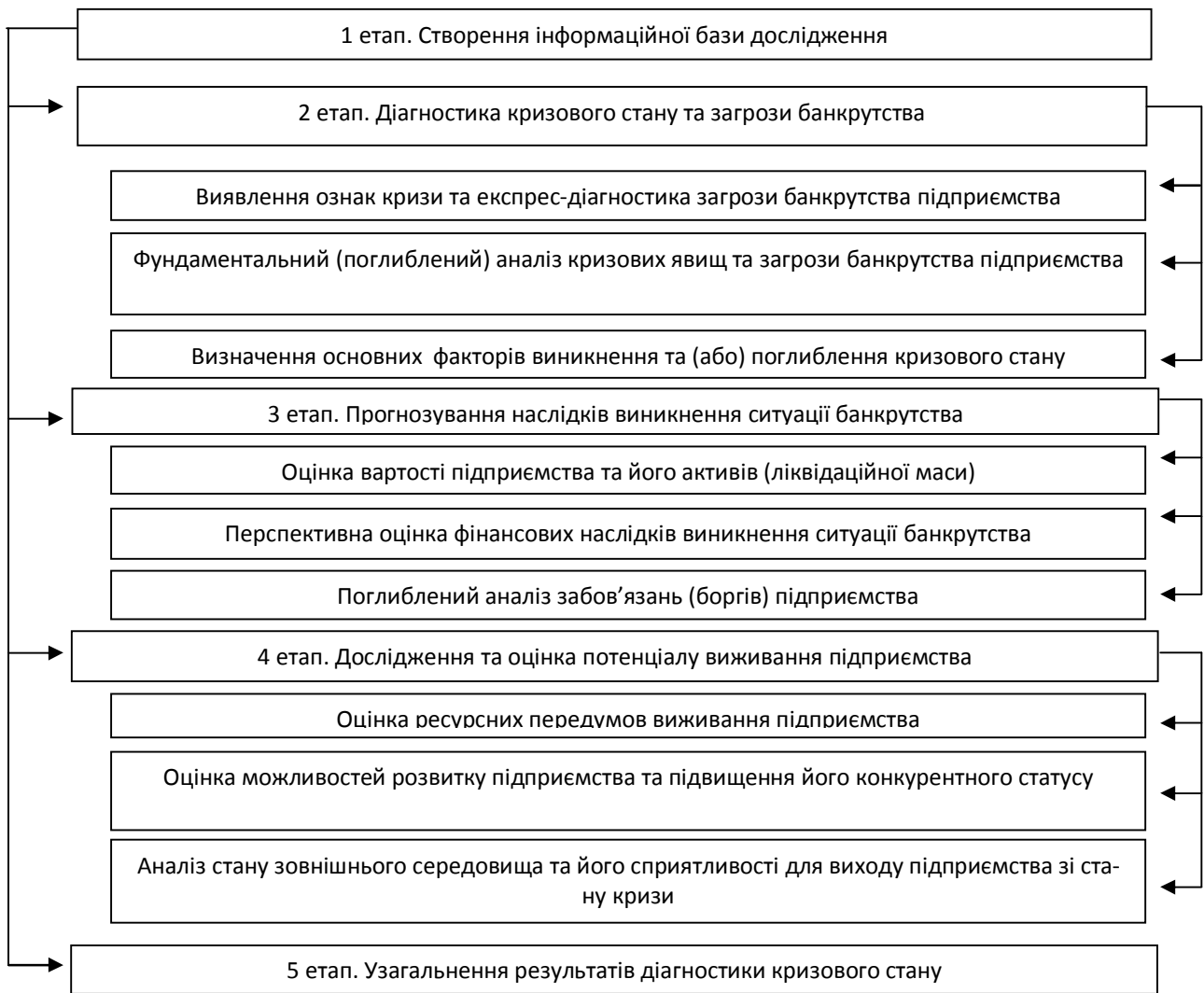


Рисунок 2 – Структурно-логічна схема проведення діагностики кризового стану підприємства

Узагальнюючи наведену вище інформацію було розроблено спрощену схему застосування методик та методів для діагностики на підприємстві, що представлена на рис. 3.

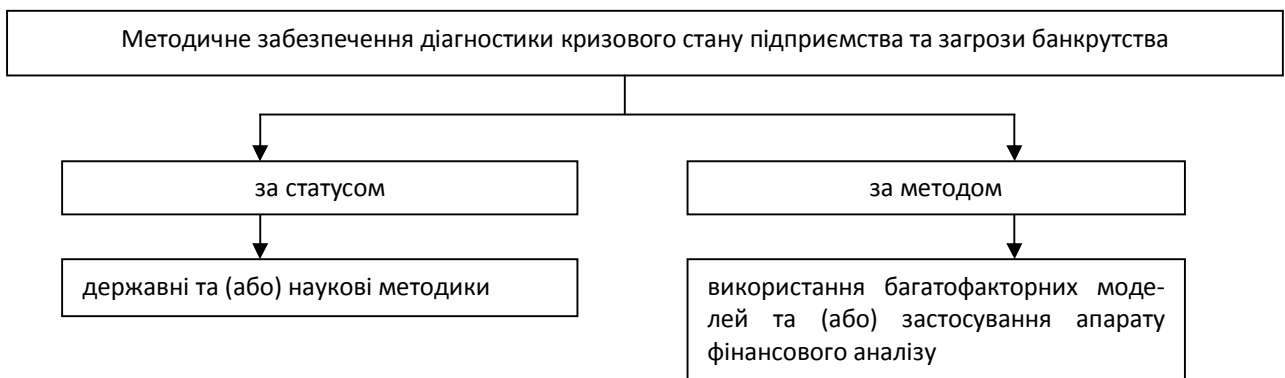


Рисунок 3 – Алгоритм використання методичного забезпечення при діагностиці кризового стану підприємства та загрози банкрутства

Особливістю використання багатofакторних моделей є те, що такі методи дозволяють визначити ступінь кризи на підприємстві, за допомогою порівняння значення інтегральних показників з певними граничними значеннями.

Існує значна кількість методів діагностики за допомогою моделей ймовірності: двофакторна модель Альтмана, п'ятифакторна модель Альтмана, п'ятифакторна модель Альтмана адаптована, дискримінантна модель Ліса, дискримінантна модель Таффлера, дискримінантна модель Чессера, дискримінантна модель Фулмера, дискримінантна модель Спрінгейта, п'ятифакторна модель Бівера, показник діагностики платоспроможності Конана-Гольдера, дискримінантна модель Терещенко, модель Сайфулліна-Кадикова та інші.

Порівняльна характеристика деяких моделей визначення ймовірності настання банкрутства підприємства наведена в табл. 2. [15].

Таблиця 2 – Порівняльна характеристика деяких моделей визначення ймовірності настання банкрутства

Модель	Переваги	Недоліки
П'ятифакторна модель Альтмана	Спрошеність розрахунків; наявність послідовності дослідження	Може бути застосована лише відносно великих підприємств, що котирують акції на біржах; для вітчизняних підприємств ускладнена розбіжностями у бухгалтерському обліку
Модель Ліса	Спрошеність розрахунків	Не пристосованість моделі до українських підприємств, оскільки розроблена для Великобританії; створена з урахуванням західного розвитку
Модель Чессера	Дозволяє оцінити факт непогашення займу; може бути використана для оцінки надійності кредитів	Кількість факторів у моделі обмежена; створена для оцінки рейтингу позичальника; не враховує міжособистісні відносини у кредитуванні
Модель Таффлера	Спрошеність розрахунків	Застосування можливе лише відносно підприємств, що котирують свої акції на біржі
Модель Фулмера	Широке охоплення показників	Розроблена для застосування в банківській практиці; створена з урахуванням умов західних країн; може бути застосована тільки відносно малих підприємств; визначає факт настання банкрутства, а не його ймовірність
Модель Спрінгейта	Точність – 90%	Створена для підприємств США та Канади; коефіцієнти наведені в доларах; створена для оцінювання кредитоспроможності підприємств
Показник платоспроможності Конана і Гольдера	Дозволяє виявити стратегічні проблеми підприємства	Може бути застосована лише відносно підприємств, що котирують свої акції на біржі; не враховується багато факторів, що визначають фінансову стійкість
Універсальна дискримінантна модель	Широка критеріальна шкала оцінювання; системний та комплексний підхід	Високий ступінь складності ухвалення рішення в умовах багатокритеріальності завдання; може бути застосована для підприємств США та Європи

Отже, аналіз наукової літератури щодо зазначених вище зарубіжних моделей прогнозування банкрутства свідчить про низку виявлених недоліків:

– вагові коефіцієнти зарубіжних методик діагностики ймовірності банкрутства розраховані на основі іноземних аналітичних даних минулих років, тобто вони не відповідають сучасній економічній ситуації;

- не адаптованість моделей до вітчизняної економіки та ігнорування ними специфіки діяльності українських підприємств;
- статистичні дані по підприємствам-банкрутах, на основі яких будувались дані моделі відсутні, що не дозволяє скоригувати методику розрахунку;
- дані методики не враховують важливих показників діяльності підприємства окрім балансових показників та показників звіту про фінансові результати;
- моделі не дають відповіді на питання, які з факторів вплинули на зміну рівня фінансової стійкості.

Дані моделі показують реальні результати в умовах, в яких вони були розроблені, а при їх використанні на вітчизняних підприємствах має місце отримання суперечливих висновків.

Враховуючи перелічені недоліки зарубіжних моделей, багато зусиль було направлено на їх адаптацію до української економіки.

Сайфуллін Р. С. та Кадиков Г. Г. запропонували власну модель діагностики. Головною її перевагою є адаптація до вітчизняної економіки, однак інші перелічені вище недоліки залишились.

Економістом Терещенко О. О. була розроблена власна дискримінантна модель, переваги та недоліки якої представлені в табл. 3 [16].

У своїх роботах Андрушко О. Б. [1], Проскура О. Ю. [17], Сметанюк О. А. [9], Тельнова Г. В. [18], Гудзь Т. П. [19], Павлов Р. А. [20] представляють власні розробки моделей діагностики кризового стану та загрози банкрутства, що враховують специфічність окремих галузей економіки. Це свідчить про активний розвиток даного напрямку у вітчизняній науці.

Таблиця 3 – Переваги та недоліки дискримінантної моделі Терещенко

Переваги	Недоліки
<ul style="list-style-type: none"> - врахування галузевих особливостей; - модель розроблена на основі вітчизняних статистичних даних; - враховується сучасна міжнародна практика; - за рахунок використання різних модифікацій базової моделі до підприємств різних видів діяльності вирішується проблема критичних значень показників; - є зручною у застосуванні; 	<ul style="list-style-type: none"> - необхідність корегування деяких коефіцієнтів до значень шкали корекції спотворює реальний фінансовий стан підприємства; - відсутність поглибленої класифікації стійкості фінансового стану (є лише задовільний та незадовільний фінансовий стан); - отримання значень у межах від -0,9 до 0,9 зобов'язує проводити додатковий аналіз для ідентифікації стійкості фінансового стану.

Висновки. Отже, діагностика кризового стану підприємства займає важливе значення у процесі антикризового управління. Аналіз наукових джерел встановив, що єдине розуміння поняття «діагностика кризового стану підприємства» на сьогодні відсутнє. Авторами було запропоноване власне визначення даного терміну. Також було встановлено, що існує велика кількість методик проведення діагностики, однак усі їх можна об'єднати у дві основні групи: державні та наукові методики. А за результатами дослідження Фучеджи В. І. при проведенні діагностики переважають два підходи: використання апарату фінансового аналізу та багатофакторних дискримінантних моделей. Аналіз останніх дав змогу виявити низку їх недоліків, що зменшують достовірність отриманих результатів для українських підприємств. Тому побудова багатофакторних моделей для української економіки досі залишається проблемною.

Таким чином, результати аналізу моделей прогнозування ймовірності банкрутства підприємств є основою для проведення подальших досліджень проблем антикризового управління на реальних суб'єктах господарювання.

Перелік посилань:

1. Андрушко О. Б. *Економічне діагностування кризового стану та загрози банкрутства машинобудівного підприємства: автореф. дис. на здобуття наук. ступеня канд. екон. наук : спец. 08.00.04. «Економіка та управління підприємствами (машинобудування та приладобудування)» / О. Б. Андрушко. – Львів, 2007. – 27 с.*

2. Єршова Н. Ю. *Діагностика у системі антикризового управління машинобудівними підприємствами: автореф. дис. на здобуття наук. ступеня канд. екон. наук : спец. 08.00.04. «Економіка та управління підприємствами (за видами економічної діяльності)»* / Н. Ю. Єршова. – Харків, 2009. – 22 с.
3. Лігоненко Л. О. *Антикризове управління підприємством : підручник* / Л. О. Лігоненко. – К. : Київ. нац. торг.-екон. ун-т, 2005. – 824 с.
4. Терещенко О. О. *Управління фінансовою санацією підприємств : підручник* / О. О. Терещенко. – К. : КНЕУ, 2006. – 552 с.
5. Терлецька Ю. О. *Формування та впровадження ефективної системи антикризового менеджменту на підприємствах: автореф. дис. на здобуття наук. ступеня канд. екон. наук : спец. 08.00.04. «Економіка та управління підприємствами (оброблення деревини та виробництво виробів з деревини)»* / Ю. О. Терлецька. – Ужгород, 2008. – 25 с.
6. Василенко В. О. *Антикризове управління підприємством : навч. посібник* / В. О. Василенко. – К. : ЦУЛ, 2003. – 504 с.
7. Гайворонська Ю. Є. *Методичні основи функціонування механізму антикризового управління підприємством: автореф. дис. на здобуття наук. ступеня канд. екон. наук : спец. 08.06.01. «Економіка, організація управління підприємствами»* / Ю. Є. Гайворонська. – Київ, 2006. – 19 с.
8. Костіна О. М. *Методи та моделі діагностики кризового стану підприємства* / О. М. Костіна, О. Є. Майборода // *Вісник Сумського держ. ун-ту.* – 2012. – № 4. – С. 91-97.
9. Сметанюк О. А. *Діагностика фінансового стану підприємства в системі антикризового управління: автореф. дис. на здобуття наук. ступеня канд. екон. наук : спец. 08.06.01. «Економіка, організація та управління підприємствами»* / О. А. Сметанюк. – Хмельницький, 2006. – 22 с.
10. Бланк І. О. *Управління фінансами підприємства : підручник* / І. О. Бланк, Г. В. Ситник. – К. : КНТЕУ, 2006. – 780 с.
11. Коваленко Л. О. *Фінансовий менеджмент : навч. посібник* / Л. О. Коваленко, Л. М. Ремньова. – К. : Знання, 2008. – 483 с.
12. Кондрат І. Ю. *Діагностика кризового стану підприємств: сутність, об'єкти, суб'єкти, цілі проведення* / І. Ю. Кондрат, І. І. Лащик // *Вісник Національного університету «Львівська політехніка».* – 2009. – № 671. – С. 204-206.
13. *Методика проведення поглибленого аналізу фінансово-господарського стану неплатоспроможних підприємств та організацій: Наказ Агентства з питань запобігання банкрутству №37 від 21 березня 1997 р. [Електронний ресурс].* // [Портал ЛІГА ЗАКОН.](https://search.ligazakon.ua/l_doc2.nsf/link1/REG2092.html) – Режим доступу : https://search.ligazakon.ua/l_doc2.nsf/link1/REG2092.html
14. *Методичні рекомендації щодо виявлення ознак неплатоспроможності підприємства та ознак дій з приховування банкрутства, фіктивного банкрутства чи доведення до банкрутства: Наказ Міністерства економіки України №10 від 17 січня 2001 р.[Електронний ресурс]* // [Портал ЛІГА ЗАКОН.](https://search.ligazakon.ua/l_doc2.nsf/link1/ME06025.html) – Режим доступу: https://search.ligazakon.ua/l_doc2.nsf/link1/ME06025.html
15. Фучеджи В. І. *Характеристика методів та моделей діагностики кризового стану підприємства* / В. І. Фучеджи // *Вісник Національного університету «Львівська політехніка».* – 2010. – № 691. – С. 240-245.
16. Дубинская Е.С. *Анализ современных моделей и методик прогнозирования кризисного состояния предприятия* / Е.С. Дубинская // *Вісник Донбаської державної машинобудівної академії.* – 2009. – №2 (16). – С. 84-89.
17. Проскура О. Ю. *Антикризове управління підприємством: автореф. дис. на здобуття наук. ступеня канд. екон. наук : спец. 08.06.02. «Підприємництво, менеджмент та маркетинг»* / О. Ю. Проскура. – Харків, 2002. – 18 с.
18. Тельнова Г. В. *Антикризове управління машинобудівним підприємством: автореф. дис. на здобуття наук. ступеня канд. екон. наук : спец. 08.06.01. «Економіка, організація і управління підприємствами»* / Г. В. Тельнова. – Маріуполь, 2006. – 21 с.
19. Гудзь Т. П. *Система раннього виявлення та подолання фінансової кризи підприємств: автореф. дис. на здобуття наук. ступеня канд. екон. наук : спец. 08.04.01. «Фінанси, грошовий обіг і кредит»* / Т. П. Гудзь. – Одеса, 2006. – 21 с.
20. Павлов Р. А. *Рання діагностика банкрутства банків: автореф. дис. на здобуття наук. ступеня канд. екон. наук : спец. 08.00.08. «Гроші, фінанси і кредит»* / Р. А. Павлов. – Суми, 2008. – 20 с.

Стаття надійшла: 15.10.2015 р.

Рецензент: д.держ.упр, проф. Маліков В.В.

