

УДК 330.11

JEL Classification: B 40

МЕТОДОЛОГІЧНІ ОСНОВИ ФОРМУВАННЯ ІНВЕСТИЦІЙНОЇ СТРАТЕГІЇ АГРАРНОЇ ГАЛУЗІ

Новак І.М., к.е.н, доцент

Уманський національний університет садівництва

Анотація. Предметом статті є дослідження методологічних основ формування інвестиційної стратегії для підприємств аграрної галузі. Вказано, що на інвестиційному ринку країни можна стверджувати про наявність недоліків та проблем у функціонуванні, що призвели до дисбалансу основних категорій, попиту та пропозиції. Стан рівноваги на інвестиційному ринку, як і на будь-якому іншому, є бажаною ситуацією як для об'єкта, так і для суб'єкта інвестування. Утримання збалансованого попиту та пропозиції, або зміна їх співвідношень в бажаному напрямі є ключовими питаннями, що визначають можливість управління результатами економічного зростання, дозволяють сформулювати стратегії залучення капіталу в стагнуючі галузі. Досліджено методологію процесу формування категорії попиту на інвестиційні ресурси.

Проаналізовано погляди Дж. Кейнс на прикладі економік, що перебувають у стані глибокої кризи, з високим рівнем безробіття та недозавантаженими виробничими потужностями. Відзначено, що дана ситуація може бути адаптована до нинішнього етапу розвитку аграрного сектора та економіки країни в цілому. На основі дослідження сформовано алгоритм прийняття рішення про здійснення інвестування, що визначає формування інвестиційної стратегії аграрної галузі.

Проаналізувавши етапи формування методологічного апарату теорій впливу сукупного попиту на економічне зростання підприємства, галузі чи країни вказано, що між досліджуваними явищами існує причинно-наслідковий зв'язок, при цьому саме інвестиції (інвестиційний попит) в інноваційний розвиток визначають темпи економічного зростання. Запропоновано авторський погляд на методологічну послідовність планування етапів формування інвестиційних стратегій для аграрної галузі. Вказано, що розробку інвестиційної стратегії аграрної галузі потрібно розпочинати з визначення обсягу інвестиційного попиту та формування заходів державної політики задля забезпечення уникнення парадоксу ощадливості.

Ключові слова: методологія, категорія, економічні школи, інвестиції, попит, аграрна галузь.

METHODOLOGICAL BASES OF THE FORMATION OF INVESTMENT STRATEGY IN AGRICULTURE

Inna Novak, PhD in Economics, Associate Professor

Uman National University of Horticulture

Summary. The subject of the article is to study methodological bases of the formation of investment strategy for agricultural enterprises. It is indicated that in the investment market of the country there are deficiencies and problems in the functioning that led to the imbalance of main categories of demand and supply. Equilibrium position in the investment market, as in any other one, is a desirable situation for both the object and subject of investment. Keeping a balanced supply and demand or a change in their ratios in the desired direction are key issues. They determine the ability to manage the results of the economic growth, as well as form strategies for attracting capital to stagnating branches. Approaches to the process of determining the category of demand for investment resources are studied.

J. Keynes views are analyzed through the example of economies which are in a deep crisis, with high unemployment and underdeveloped production capacities. It is noted that this situation can be adapted to the current stage of the development of the agricultural sector and the economy as a whole. On the basis of the research, the decision-making mechanism for implementing investment, determining the formation of investment strategy for the agricultural sector, is developed.

After analyzing the stages of the methodological apparatus of theories on the influence of aggregate demand for the economic growth of an enterprise, branch or a country, it is stated that there is a cause and effect relationship between the studied phenomena. In addition, namely investment (investment demand) into the innovative development determines the rate of economic growth. Author's focus on the methodology chain of planning stages on developing investment strategies for the agricultural sector is proposed. It is indicated that the development of the investment strategy in the agricultural sector should be started with determining the volume of investment demand and organizing government policy measures to avoid the paradox of thrift.

Keywords: methodology, category, economic schools, investment demand, the agricultural industry.

Постановка проблеми. За нинішньої економічної ситуації для забезпечення сталого розвитку країни потрібно залучення фінансових ресурсів, для чого необхідна консолідація вітчизняного і міжнародного капіталу у формі інвестицій. На макрорівні вони забезпечують розширене відтворення; прискорюють науково-технічний прогрес, розв'язують проблеми безробіття та охорони навколишнього середовища, підвищують якість й забезпечують конкурентоспроможність вітчизняної продукції та країни в цілому. Якщо розглядати значення інвестицій у розвитку підприємств аграрної галузі, на мікрорівні, то вони трансформують господарську діяльність у інноваційно-природоохоронному напрямі, сприяють оновленню основних фондів, підвищенню технологічного рівня виробництва; удосконаленню якості й забезпеченню конкурентоспроможності продукції конкретного підприємства; приймають участь у формуванні фінансової та виробничої інфраструктури. У зв'язку з цим, актуальним є дослідження формування стратегій інвестування в аграрну галузь.

Нині об'єктивно аналізуючи ситуацію на інвестиційному ринку країни можна стверджувати про наявність недоліків та проблем у функціонуванні, що призвели до дисбалансу основних категорій, попиту та пропозиції. Стан рівноваги на інвестиційному ринку, як і на будь-якому іншому, є бажаною ситуацією як для об'єкта, так і для суб'єкта інвестування. Утримання збалансованого попиту та пропозиції, або зміна їх співвідношень в бажаному напрямі є ключовими питаннями, що визначають можливість управління результатами економічного зростання, дозволяють сформулювати стратегії залучення капіталу в стагнуючі галузі.

Аналіз останніх досліджень і публікацій. Методологічний підхід до проблеми формування інвестиційної стратегії країни у своїх працях здійснювали як іноземні вчені, так і вітчизняні. Особливо відмітимо українських науковців, які досліджували дану проблему у нинішніх нестабільних економічних умовах: Кобушко І.М., Лаврук В.В., Лапко О.О., Манцурова Д.І., Миролюбова А.О., Павленко В.П., Щукіна Б.М. та ін. Дані вчені визначали при формуванні стратегії основоположне значення попиту на інвестиційний капітал, який на їх думку можливо задовольнити за допомогою залучення у інвестиційний процес коштів фінансових інститутів.

Невирішені складові загальної проблеми. Аналізуючи вітчизняне інвестиційне середовище та розробляючи напрями реалізації інвестиційної стратегії більшість науковців сформулювало по даній проблематиці загальноекономічні висновки, які потребують адаптації до особливих умов аграрної галузі. Все це і визначило **цілі написання даної статті:** дослідити етапи формування методології категорії попиту на інвестиційні ресурси; визначити методологічну послідовність планування етапів формування інвестиційної стратегії аграрної галузі.

Виклад основного матеріалу дослідження. Перші спроби обґрунтувати необхідність регулювання умов формування і надходження інвестиційних ресурсів в країну були зроблені меркантилістами. Вчені Зекендорф Л., Кольбер Ж., Манн Т. та Юм Д. ототожнювали багатство нації з грошима, їх припливом у країну, з метою підтримки позитивного сальдо зовнішньоторговельного балансу [1]. Науковцями було обґрунтовано необхідність інвестування в виробництво товарів, оскільки останні є основою розвитку зовнішньої торгівлі, тобто основою багатства нації. Головним фактором, що стимулює інвестиційну активність підприємців вчені вказували збільшення грошових накопичень при одночасному зниженні їх вартості.

Представники класичної школи економічної теорії А. Сміт, Д. Рікардо, Дж. Мілль, Ж.-Б. Сей, Дж. Лодердейл, Т. Мальтус, Н. Сеніор у своїх наукових працях досліджували сутність інвестиційного капіталу та його значення для сфери промислового виробництва, а у доробках більш пізнього періоду для невиробничої сфери. Адам Сміт вважав, що для забезпечення економічного прогресу необхідно максимізувати норму чистих інвестицій [2]. Існує зв'язок між процесами збільшення капіталу на національному рівні і зростанням багатства нації [3]. При цьому А. Сміт розвиваючи теорію інвестицій наголошував на двозначному трактуванні капіталу: по-перше як фактора виробництва, що формує багатство в загальному масштабі; по-друге як майна та грошей індивідуума, що приносять йому дохід (прибуток).

Подібна думка сприйняття та аналізу інвестиційної теорії простежується у працях Д. Рікардо та Дж. Мілля. Д. Рікардо сформував гіпотезу про те, що попит на працю вищий, при умові збільшення реінвестування доходів у виробництво, і менший за умови його споживання на власні потреби [2]. Дж. Мілль вважав, що отримані доходи (додана вартість) повинні споживатися у виробничій формі, якщо від цього зростатиме продук-

тивність процесу. Новостворений капітал є інвестиціями, що дозволяють збільшити масштаби зайнятості і виробництва [2, 4].

Слід зазначити, що інвестиційна теорія, розроблена представниками класичної школи є історично першою цілісною моделлю, що включала в себе обґрунтування механізмів і параметрів інвестиційних процесів на макро - і мікрорівні. Представники класичного напрямку економічної теорії розмежовували поняття грошей і капіталу, визначали значення заощаджень і кредитних грошей у формуванні інвестиційного процесу.

Фундаментальними вважаються праці Дж. Кейнса 20-х рр. «Трактат про грошову реформу (1923), «Кінець *laissez faire*» (1926), «Побіжний погляд на Росію» (1925) [5, 6, 7]. У яких вчений зазначає, що зростання доходів і заощаджень в умовах ринкової економіки не обов'язково призведе до пропорційного збільшення інвестицій. Пояснював він це тим, що рішення про заощадження й інвестування приймаються різними економічними суб'єктами, домашніми господарствами та підприємствами, що мають різні мотиви. Немає жодної гарантії, що підприємці будуть більше інвестувати, якщо населення – заощаджувати. За умови зростання процесу накопичення, пропорційно скорочується споживання. Адаже підприємства не можуть збільшувати обсяги виробництва при наявності не реалізованих товарних запасів. При цьому вчений підкреслював, що невідомо чи всі накопичені кошти будуть покладені населенням у банки. Цим самим він критикував «Закон Сея», згідно з яким пропозиція сама породжує адекватний попит, тобто «вся вартість продукції має бути використана прямо, чи опосередковано на купівлю продуктів» [8].

Однак, найбільшим внеском вченого у розвиток економічної теорії є запровадження категорії «мультиплікатор», за допомогою якої він пов'язав інвестиції і економічне зростання. В результаті інвестування відбувається зростання обсягу виробництва, при чому у значно більших розмірах, ніж інвестовано капіталу, що в подальшому має вплив на інші виробничо-технологічні ланцюги.

Ефект мультиплікатора, Дж. Кейнс пропонує спостерігати на прикладі економік, що перебувають у стані глибокої кризи, з високим рівнем безробіття та недозавантаженими виробничими потужностями. Дана ситуація може бути адаптована до нинішнього етапу розвитку аграрного сектора та економіки країни в цілому. Збільшення надходжень інвестиційного капіталу в аграрну галузь внаслідок дії мультиплікатора призведе до зростання національного доходу, а отже, до збільшення заощаджень. Дані накопичення в умовах поживлення ділової активності є джерелом додаткових інвестицій, які прийнято називати похідними або індукційними, оскільки вони залежать від зростання доходу. Тому, дія акселератора на похідні та первісні інвестиції прискорить економічне зростання галузі. Дана ситуація отримала назву «ефект акселератора». Отже, за результатами дослідження Дж. Кейнса інвестиційний капітал буде приносити прибутки лише за умови постійної участі у виробничому процесі (рис. 1).

За протилежної ситуації, коли дохід від інвестування накопичується відбувається скорочення споживання і, відповідно, виробництва. Як наслідок зростає безробіття, знижуються доходи громадян та національний дохід країни в цілому.

Дана ситуаційна модель розвитку отримала назву «парадокс ощадливості». Вона притаманна нинішньому етапу розвитку національної економіки, негативні наслідки падіння якої призвели до надмірної ощадливості та зменшення інвестування, скорочення виробництва, доходів і, відповідно, заощаджень. Дж. Кейнс наголошував, що вирішення проблем нарощування ефективного попиту є найважливішим шляхом подолання економічної кризи.

Таким чином, якщо притримуватися кейнсіанської теорії важливою і необхідною умовою розвитку національної економіки є висока інвестиційна активність підприємців і держави.

Неокласики продовжуючи дослідження Дж. Кейнса, навпаки повністю заперечували факт нестабільності ринкової економіки. Більшість робіт вчених було засновано на аналізі виробничих функцій. Так, Солоу Р., ґрунтуючись на лінійно-однорідній функції Кобба-Дугласа з постійним ефектом масштабу, робить висновок про можливість та стійкість збалансованого зростання. Результати дослідження вченого дозволили стверджувати: технологічний прогрес – є тим фактором, що забезпечує стале економічне зростання. Однак вчений наголошує на необхідності втручання держави з метою стимулювання технічного прогресу [9].

Проаналізував етапи формування методологічного апарату теорій впливу сукупного попиту на економічне зростання підприємства, галузі чи країни можна стверджувати, що між досліджуваними явищами існує причинно-наслідковий зв'язок, при цьому саме інвестиції (інвестиційний попит) в інноваційний розвиток визначають темпи економічного зрос-

тання. Підтверджують цей факт дослідження вчених сучасного кейнсіанства, Е. Хансен вважав, що тільки в нарощувані попиту міститься рішення проблеми збільшення темпів зростання «млявої» економіки. Рушійною силою виробництва, він вважав, технічний прогрес, який потребує додаткових інвестицій [10, 11].

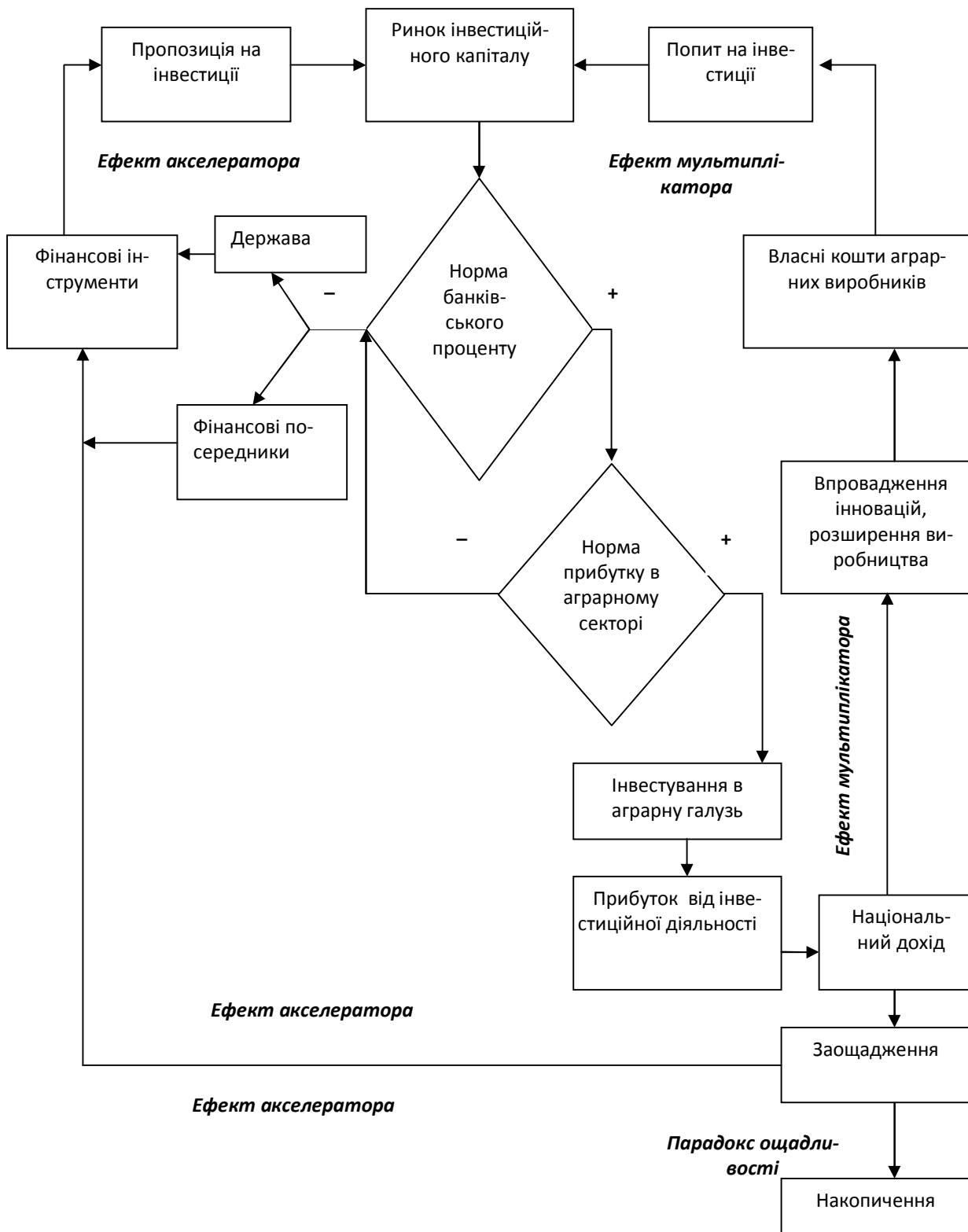


Рисунок 1 – Алгоритм прийняття рішення про здійснення інвестування, що визначає формування інвестиційної стратегії аграрної галузі*

*розроблено автором на основі дослідження

Однак зауважимо, що жодна з вище вказаних теорій економічного розвитку не спроможна виробити універсальні рекомендації, сліпе наслідування яких забезпечить успіх економічної політики. У будь-якому випадку потрібно проводити попередній аналіз реальної економічної ситуації, щоб визначити, наскільки передумови тієї чи іншої доктрини відповідають ситуації, і, відповідно яких наслідків слід очкувати у разі застосування рекомендацій та практичних заходів.

Обравши об'єктом дослідження підприємства аграрної галузі України, вважаємо за доцільне розробку методології формування обсягу потенційного інвестиційного ресурсу, що буде визначено попитом та пропозицією. Пропонуємо авторський погляд на методологічну послідовність планування етапів формування інвестиційних стратегій для аграрної галузі (рис. 2).

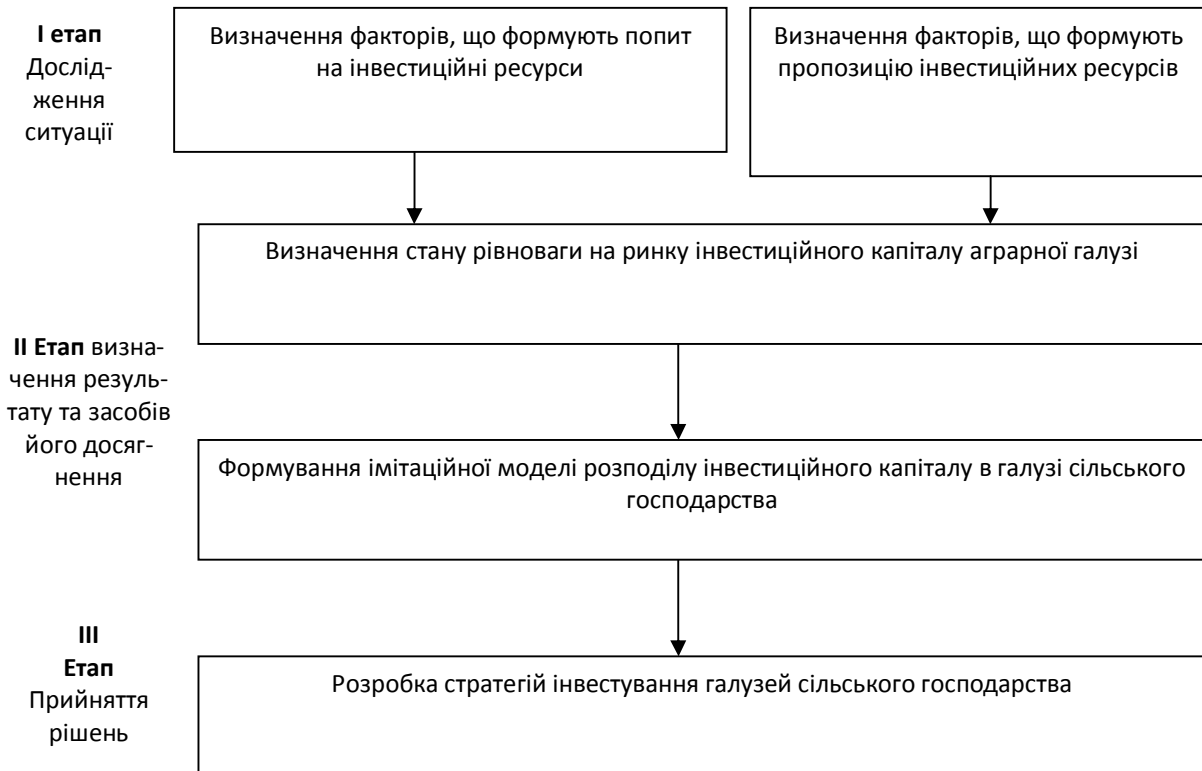


Рисунок 2 – Методологічна послідовність планування етапів формування інвестиційної стратегії аграрної галузі*

**розроблено автором*

На нашу думку, розробку інвестиційної стратегії аграрної галузі потрібно розпочинати з визначення обсягу інвестиційного попиту та формування заходів державної політики задля забезпечення уникнення парадоксу ощадливості. Враховуючи, що нині сільське господарство є одним з найперспективніших секторів у вітчизняній економіці запропоновані пропозиції, щодо формування інвестиційної стратегії, позитивно позначаться на обсягах валового національного продукту та соціальних умовах життя населення, що і передбачає парадигма сталого розвитку країни.

Висновок. Нині сільськогосподарські виробники відчують величезний незадоволений інвестиційний попит, який обумовлено скороченням державного фінансування, несприятливою податковою та деструктивною інвестиційною політикою, що призвели до скорочення обсягів надходжень коштів (інвестиційної пропозиції). Залучення додаткового капіталу не лише позначиться на відновленні матеріально-технічної бази та виробничого потенціалу галузі, а у перспективі за рахунок (принципи мультиплікатора та акселератора) додатково отриманого доходу сприятиме формуванню конкурентоспроможних виробників та продукції, що зможуть самостійно, без зовнішнього інвестування розвиватися та забезпечувати економічне зростання національної економіки.

Перелік посилань:

1. Левина Л.Ф. Теории инвестиционных решений / Л.Ф. Левина // Энциклопедия менеджмента. – 2000. – № 2. – С. 87.
2. Блауг М. Экономическая мысль в ретроспективе / М. Блауг Пер. с англ., 4-е изд. – М.: «Дело ЛТД», 1994. – 720 с.
3. Смит А. Исследование о природе и причинах богатства народов / А. Смит – М.: Эксмо, 2007. – (Серия: Антология экономической мысли). – 960 с.
4. Милль Дж.С. Основы политической экономии с некоторыми приложениями их к социальной философии. / Милль Дж. С. – М.: Экономика, 1993. – 330 с.
5. Трактат про грошову реформу. Загальна теорія зайнятості, процента та грошей : Реферат-дайджест / Дж. М. Кейнс; Асоц. укр. банків. – К., 1999. – 189 с.
6. Дж. М. Кейнс «Конец laissez – faire». Пер. с англ. Е. В. Виноградова – М.: ГУ-ВШЭ, 2001. – 437 с.
7. Keynes J.A. Short View on Russia. / Keynes J.A. - L.: Hogarth Press, 1925. - 213 p.
8. Кейнс Дж. М. Общая теория занятости, процента и денег / Кейнс Дж. М.. – М.: Гелиос АРВ, 2002. – 3520 с.
9. Solow, Robert M. Technical Change and the Aggregate Production Function / Solow, Robert M. // Review of Economics and Statistics. – 1957. – № 39 (3). – P. 312–320.
10. Хансен Э. Экономический цикл и национальный доход / Хансен Э. – М., 1959. - 602 с..
11. Domar E. Essay in the Theory of Economics Growth / Domar E. – N.Y., 1957. –8 p

Стаття надійшла: 10.09.2016 р.

Рецензент: д.е.н., проф. Дмитрієв І.А.



УДК 338.436.3:303.094

JEL Classification: C02, B410, F150, Q12

МЕТОДИЧНІ ОСНОВИ МОДЕЛЮВАННЯ ІНТЕГРАЦІЙНИХ ПРОЦЕСІВ СІЛЬСЬКОГОСПОДАРСЬКИХ ПІДПРИЄМСТВ

Николюк О. М., к.е.н., доцент

Житомирський національний агроекологічний університет

Анотація. Предметом дослідження є сукупність методологічних та методичних аспектів моделювання інтеграційних процесів сільськогосподарських підприємств. Метою проведення дослідження є виділення методичних основ побудови моделей інтеграції сільськогосподарських підприємств, орієнтованих на максимізацію ефектів кожного окремого учасника об'єднання та у цілому інтегрованої структури. Методологічною основою дослідження є положення системного підходу, на базі якого проведено системний аналіз процесу функціонування об'єднання сільськогосподарських підприємств. В основу моделювання інтеграції покладено процес трансформації вхідних сигналів (потенціалів сільськогосподарських підприємств) на вихідні (результативні ефекти). У статті виділено компоненти моделі інтеграції у сільському господарстві, до яких включено систему цільових функцій (у розрізі окремих учасників і об'єднання у цілому) та інтеграційні обмеження. Обґрунтовано доцільність створення багаторівневих інтегрованих структур, які передбачають як горизонтальну інтеграцію (кооперацію) сільськогосподарських товаровиробників – нижній рівень ієрархії, так і розвиток вертикальної інтеграції у формі об'єднань корпоративного, контрактного і кластерного типів – проміжні та верхній рівні ієрархії. Розвиток інтеграційних процесів пов'язано із фракталізацією об'єднань на засадах децентралізації управління її членів із одночасним поглибленням внутрішніх взаємозв'язків. Доведено доцільність застосування положень теорії ігор з метою стратегічного управління процесами інтеграції у сільському господарстві. Виділено етапи формалізації задачі обґрунтування оптимальної стратегії інтеграції. Результати дослідження можуть використовуватись для побудови моделей різних типів і форм інтеграції сільськогосподарських підприємств.

Ключові слова: сільськогосподарське підприємство, інтеграція, кооперація, модель інтеграційних процесів, кластер.