

УДК 338.342

**Валерій Олексійович Онищук**  
аспірант, асистент кафедри маркетингу,  
Інститут міжнародної економіки і фінансів,  
Міжрегіональна академія управління персоналом

## **ВИЗНАЧЕННЯ ТЕНДЕНЦІЙ РОЗВИТКУ ЕКОНОМІЧНОГО ПОТЕНЦІАЛУ КОМПЛЕКСНИХ КОМПОНЕНТІВ ТА МОТИВІВ ФУНКЦІОНУВАННЯ ПРОМИСЛОВИХ ПІДПРИЄМСТВ**

*У статті досліджено тенденції розвитку економічного потенціалу комплексних компонент мотивів функціонування промислових підприємств. Виявлено основні елементи організаційно-економічного механізму розвитку економічного потенціалу промислового підприємства, де їх компоненти і зв'язки один з одним і з середовищем носять імовірнісний характер. Охарактеризовано безперервний розвиток промислового підприємства, його структури, характеру взаємин між підрозділами, супроводжуване постійною трансформацією стосунків із зовнішнім середовищем. Проведено аналіз елементів механізму розвитку економічного потенціалу промислового підприємства, який базується на теоретико-аналітичному матеріалі, оцінці зовнішніх і внутрішніх мотивах його функціонування. Розроблено методичний підхід, заснований на переосмисленні теоретичних розробок і пропозиції системи оцінки можливості формування механізму розвитку економічного потенціалу промислового підприємства, особливістю методичного підходу, є обґрунтування взаємозв'язку і взаємозалежності економічних процесів, що протікають на макро- мезо- і мікрорівні. При цьому найбільша ефективність механізму розвитку економічного потенціалу промислового підприємства може бути досягнута тільки за умови єдності взаємодії програм розвитку, а позиція держави може полягати у визначенні пріоритетності нарощування або використання наявного потенціалу.*

*Ключові слова: економічний потенціал, промислове підприємство, розвиток.*

**Постановка проблеми.** В цілях детального обґрунтування меж аналізу економічного потенціалу комплексних компонент мотивів функціонування промислових підприємств необхідно конкретно позначити об'єкт дослідження. Безумовно, відповідно до специфіки і галузевої прихильності цього дослідження, вважаємо необхідним досліджувати саме діюче промислове підприємство, а не проєктоване або створюване. У того ж час необхідно усвідомлювати, що промислове підприємство і його функції не можна розглядати тільки з виробничих позицій.

Не заперечуючи важливості і значення розвитку досі не визначено місце нарощування і розвитку потенціалу організації у ряді основних функцій.

Для визначення місця організаційно-економічного механізму розвитку економічного потенціалу промислового підприємства досліджуємо якісний і кількісний склад функцій промислового підприємства. Склад цей зазнавав і зазнає зміни. Частина цих змін можна простежити через дослідження економічних теорій, що послідовно змінюють один одного.

**Аналіз публікацій.** Для виокремлено неокласичної теорії, першою і основною функцією промислового підприємства є виробнича, тобто виробництво товарів, призначених для задоволення зовнішніх потреб суб'єктів ринку, з наявних ресурсів [8,10]. Наступною по важливості стоїть функція ціноутворювальна - встановлення цін на свою продукцію [1,5,7]. Реалізаційно-збутова функція у рамках неокласичної теорії не має істотного значення, що витікає з основних постулатів цієї теорії, згідно з якими пропозиція визначає попит [3,9]. Функція попиту в цій теорії розглядається лише з позиції залучення

необхідних підприємству фінансових, трудових, матеріальних і інших ресурсів [2,4]. Виникає цілком обгрунтоване питання, чи розглянутий в цій теорії процес розвитку [5,6].

**Ціллю цього дослідження** є визначення тенденцій розвитку економічного потенціалу комплексних компонент мотивів функціонування промислових підприємств.

**Виклад основного матеріалу.** Основна мета вивчення проблем формування механізму розвитку економічного потенціалу промислового підприємства полягає в пошуку найбільш раціональних шляхів і способів його створення за допомогою використання досвіду, що вже мається і подолання виявлених недоліків, а також визначення необхідних заходів і функціональних розподілів працівників промислового підприємства у рамках сформованого організаційно-економічного механізму розвитку економічного потенціалу промислового підприємства.

На рис. 1 показано співвідношення і взаємозв'язок окремих видів комплексного аналізу елементів механізму розвитку економічного потенціалу промислового підприємства.

Складність виявлення вже існуючих елементів організаційно-економічного механізму розвитку економічного потенціалу промислового підприємства як цілісної системи частково обумовлена тим, що окремі його підсистеми, їх компоненти і зв'язки один з одним і з середовищем носять недостатньо певний, імовірнісний характер. Безперервний розвиток промислового підприємства, його структури, характеру взаємин між підрозділами, супроводжуване постійною трансформацією стосунків із зовнішнім середовищем не піддаються точному, детальному аналізу і плануванню.

Таким чином, аналіз елементів механізму розвитку економічного потенціалу промислового підприємства повинен базуватися на теоретико-аналітичному матеріалі, оцінці зовнішніх і внутрішніх мотивів його функціонування.

Виходячи з вищевикладеного, перша модель, визначає вплив різних чинників на економічний розвиток. Причому факторний аналіз економічного зростання в США показав особливе значення технічного прогресу:

$$\Delta y / y = ((1 - a) * \Delta K / K + \Delta T / T) \quad (1)$$

де  $(1 - a)$ ,  $a$  - долі праці і капіталу в доході;

$\Delta T / T$  - залишок Солоу, що відбиває вплив технічного прогресу на економічне зростання.

В той же час, інтерпретуючи виводи, що виходять з наведеної вище моделі для розвитку потенціалу промислового підприємства можна зробити висновок про умовність залишку Солоу. Логічнішим нам представляється під залишком розуміти вклад не лише технічного прогресу (інновацій на підприємстві), але і ряду інших чинників, що входять і визначають економічний потенціал промислового підприємства і усієї економіки. Причому, незважаючи на присутності в моделі трудових ресурсів, їх також слід враховувати і в залишку. І тут не спостерігатиметься ніякого протиріччя, оскільки вираження  $\Delta N / N$  характеризує лише темп росту трудових ресурсів, тоді як в розрізі даного дослідження і аналізу впливу на економічний потенціал, нас понад усе цікавить якісна сторона персоналу.

У таблиці 1, представлені основні показники економічного розвитку України. На основі представлених даних і згаданої виробничої функції можна зробити висновок про вплив використання потенціалу держави на збільшення випуску.

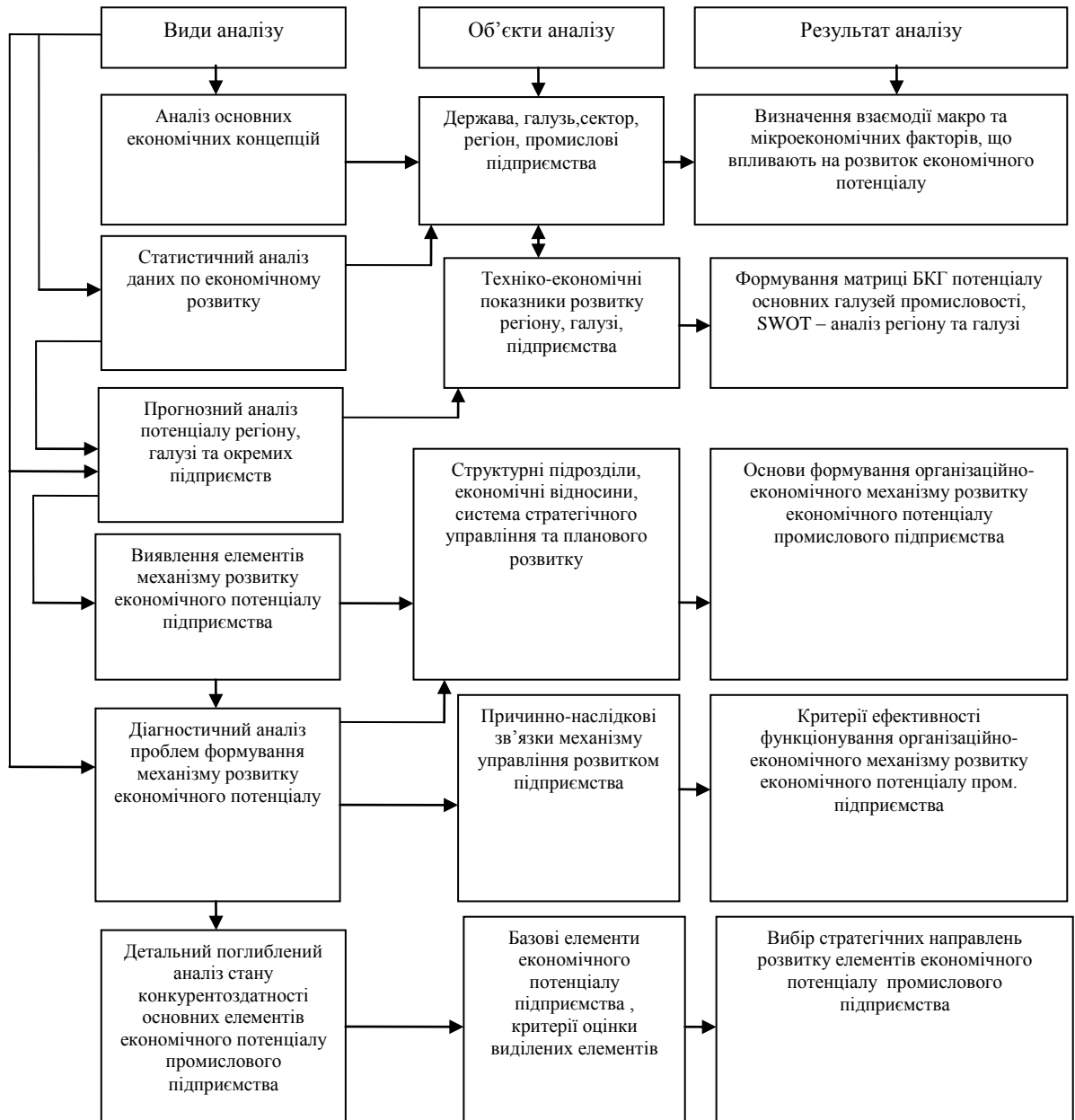


Рис. 1. Взаємозв'язок об'єктів, методів і результатів в пропонованому методичному підході аналізу основних задач дослідження

Слід зазначити певну закономірність в моделі Солоу між станом економічної ситуації, темпом приросту обсягів національного виробництва і останньої складової - національним потенціалом. Так, на наш погляд, процес нарощування потенціалу, що проходить в

економіці держави може бути виражений в цій моделі негативною величиною чинника «приріст технічного прогресу». Оскільки в стабільно функціонуючій економіці промислово розвинутої держави ріст обсягів виробництва цілком може бути забезпечений першими двома чинниками моделі, а саме - «приростом капіталу» і «приростом чисельності», і оскільки розвиток потенціалу також вимагає додаткового залучення ресурсів перших складових, то отже можлива ситуація, коли сукупний приріст капіталу і праці буде більше приросту випуску. В цьому випадку можна говорити про нарощування потенціалу. З іншого боку, в період стогнуючої економіки, використання наявних у держави ресурсів може забезпечити позитивну величину приросту обсягу виробництва.

Так, результати таблиці 1, (рис. 2) показують, що загальне економічне зростання в періоді з 2012 по 2014 роки не могло компенсуватися тільки приростом праці і сукупного капіталу. На жаль, подібна тенденція триває і по теперішній час. Таким чином, спостережуваний ріст міг бути викликаний тільки використанням потенціалу держави. І хоча у функції Солоу йдеться про збільшення (прирості) усіх основних складових, в даному випадку, і особливо після кризи 2008 року, позитивне економічне зростання могло бути забезпечене тільки використанням потенціалу з причини негативного приросту зайнятих в економіці і незначного приросту сукупного капіталу промисловості.

Таблиця 1

**Характеристика виробничої функції**

Елементи агрегованої виробничої функції	Періоди		
	2012	2013	2014
1. Темп приросту національного доходу ( $\Delta y / y$ )	0,76	0,575	0,116
2. Темп приросту трудових ресурсів ( $\Delta N / N$ )	-0,154	0,191	0,006
3. Темп приросту сукупного капіталу (основного і оборотного, $\Delta K / K$ )	0,04	0,178	0,152
4. Темп використання загального потенціалу економіки ( $\Delta T / T$ )	0,79	0,39	0,022

Таким чином, в теорію економічного зростання і його динаміки слід внести цілком певні корективи. Розглядаючи збільшення виробничої потужності держави не лише як результат використання праці і капіталу (його приросту), але і єдиного потенціалу економіки. Тобто залежно від зовнішньоекономічної обстановки, вибраною державною стратегією розвитку, комплексом чинників попиту і пропозиції, роль держави може полягати у визначенні пріоритетності нарощування або використання наявного потенціалу.



Рис. 2. Діаграма співвідношення основних елементів виробничої функції

Згідно концепції Солоу, необхідною умовою динамічної рівноваги є ясно достатній рівень капіталоозброєності. Для забезпечення капіталоозброєності на певному рівні необхідно, щоб питомі заощадження в кожен момент часу були повністю розподілені між чистими інвестиціями (що йдуть на приріст капіталу) і питомими реноваційними інвестиціями на оновлення капіталу. Таким чином, не зачіпаючи проблем підприємства, неокласична теорія визначає необхідність оновлення і нарощування ресурсів (капіталу) для забезпечення економічного зростання.

$$\Delta\phi_t = S_y q_t - (n + d)\phi_t \quad (2)$$

де  $\Delta\phi_t$  - зміна капіталоозброєності праці у момент часу  $t$ ;

$S_y q_t$  - питомий обсяг заощаджень на одного зайнятого в періоді  $t$ ;

$(n + d)\phi_t$  - питомий обсяг валових інвестицій на одного зайнятого в періоді  $t$ .

Використання в моделі Солоу виробничої функції Кобба - Дугласа, дозволяє визначити нелінійну залежність продуктивності праці від його капіталоозброєності, тобто:

$$g_t = f(\phi_t) \quad (3)$$

де  $g_t = y_t / N_t$  - продуктивність праці в період  $t$ ;

$\phi_t = K_t / N_t$  - капіталоозброєність праці в період  $t$ ;

$N_t$  - чисельність трудових ресурсів в період  $t$ .

Як виходить з таблиці 2 і 3 нелінійна залежність продуктивності праці від капіталоозброєності може також пояснюватися деякою інертністю подібних величин в масштабах галузі і усій промисловості.

На графіці рис. 3 видно, що помітне зниження капіталоозброєності праці в 2013 і 2014 роках проте супроводжувалася підвищенням продуктивності. Подібний факт може бути пояснений лише використанням резервів накопиченого раніше потенціалу. Причому, виходячи з графіку подібна тенденція спостерігалася як в галузі, так і в промисловості.

Таблиця 2

**Характеристика продуктивності і капіталоозброєності праці (по моделі Солоу) в галузі промисловості**

Найменування показника	Періоди			
	2011	2012	2013	2014
1. Чисельність ІНН, тис. чол.	4856	4715	4745	4685
2. Обсяг виробництва, млн. грн.	211147	436550	658817	840104
3. Вартість основних фондів, на початок року млн. грн.	881426	822309	838521	863613
4. Капіталоозброєність праці, тис. грн.	181,5	174,4	176,7	184,3
5. Продуктивність праці, тис. грн.	43,5	92,6	138,8	179,3

Таблиця 3

**Характеристика продуктивності і капіталоозброєності праці промисловості**

Найменування показника	Періоди			
	2011	2012	2013	2014
1. Чисельність ІНН, тис. чол.	13173	13077	13294	13282
2. Обсяг виробництва, млн. грн.	1706559	3150187	4762522	5880997
3. Вартість основних фондів, на початок року млн. грн.	3979576	3877482	3869326	4313972
4. Капіталоозброєність праці, тис. грн.	302,1	296,5	291,1	324,8
5. Продуктивність праці, тис. грн.	129,5	240,9	358,2	442,8

У інституціональній теорії (Т. Веблен, Д. Коммонс, У. Мітчел) функціонування найбільша увага приділяється громадським мотивам розвитку і поведінки суб'єктів економічних стосунків, а також державному регулюванню економіки. Взаємодіючи з суб'єктами зовнішнього середовища, промислове підприємство реалізує контактну-обмінну функцію за допомогою укладення договорів і контрактів. Причому подібна взаємодія торкається не лише зовнішніх, але і внутрішніх контрактів. Саме раннім інституціоналістам також належить комплекс рекомендацій про соціальний контроль за механізмом відтворення. Ідеї ці на рівні промислового підприємства знайшли детальне втілення в процесі планування.

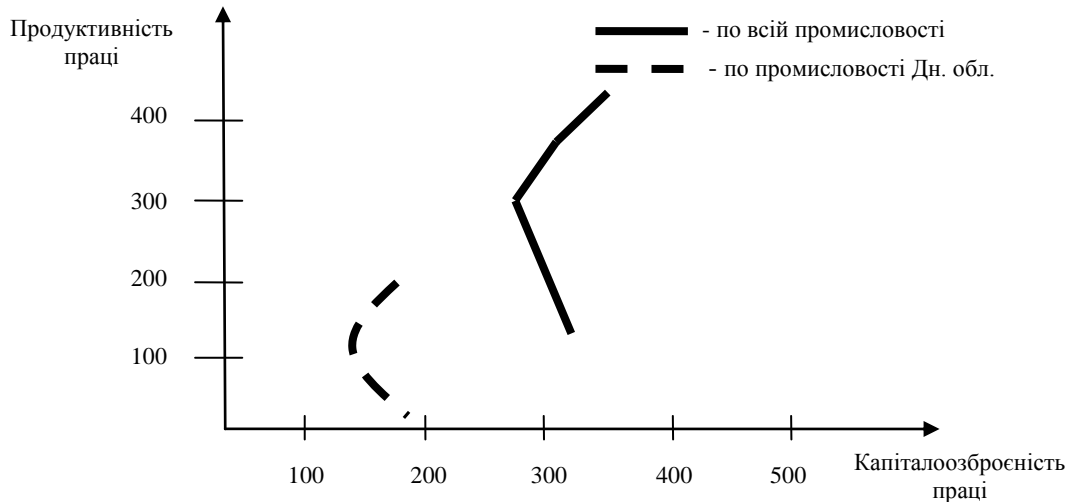


Рис. 3. Співвідношення продуктивності і капіталоозброєності праці

Внаслідок того, що практично усі перераховані теорії приділяли свою увагу макроекономічному аспекту економіки і економічного розвитку, одна з найважливіших функцій функціонуючого підприємства, а саме збутова (маркетингова) якщо і освітлена, то тільки на мінімальному рівні. Проте подібно до класичної теорії можна виділити деякі передумови для формування механізму розвитку, як на загальнодержавному рівні, так і в конкретній галузі і на рівні підприємства.

Виходячи моделі (Домара) фірми можуть забезпечити приріст капіталу в поточному періоді за рахунок інвестицій в попередньому періоді:

$$\Delta K_t = I_{t-1} \quad (4)$$

Проілюструємо цю модель на прикладі основного капіталу промисловості України, як невід'ємного елемента виробничого потенціалу. Як виходить з таблиці 4 та 5 і рис. 4, в 2011 і 2014 роках спостерігався негативний приріст основного капіталу. У 2011 році відтік основних фондів з промисловості склав 102094 млн. грн., в 2013 році - 8156 млн. грн., тоді як інвестований до основних фондів капітал мав тенденцію до підвищення. І тільки в 2014 році приріст основного капіталу був порівнянний з вкладеними в 2000 році інвестиціями. Проте, вкладені інвестиції не покривають необхідний мінімум для оновлення основного капіталу, про що свідчать показники стану (таблиця 4 і 5). Інший висновок, полягає в тому, що лева частка інвестицій доводиться на паливну промисловість, тоді як доля інвестицій в машинобудування з 2011 року - скорочується.

Таблиця 4

**Основні фонди промисловості  
(за повною обліковою вартістю на кінець року, млн. грн.)**

Найменування галузі	2010	2011	2012	2013	2014
Уся промисловість у тому числі:	3979576	3877482	3869326	4313972	5873828
електроенергетика	818935	853855	914031	1057164	1849848
паливна промисловість	861295	830133	727245	856138	1442856
чорна металургія	237621	222105	229946	262196	282765
кольорова металургія	242868	259754	284133	339740	369488
хімічна і нафтохімічна промисловість	328364	294746	281337	284308	303997
машинобудування і металообробка	881426	822309	838521	863613	914092
лісова деревообробна і целюлозно-паперова промисловість	147506	129345	123390	130657	142726
промисловість будівельних матеріалів	117013	110334	107631	105824	108565
легка промисловість	80913	69392	63992	58583	55950
харчова промисловість	168390	174434	201176	246570	287069

Таблиця 5

**Основні показники стану основних фондів промисловості (у порівнянних цінах, у відсотках)**

Галузь	Показник	Коефіцієнт оновлення		Коефіцієнт вибуття		Міра зносу ОФ промисловості		
		2013	2014	2013	2014	2012	2013	2014
Уся промисловість		1,5	1,6	1,2	1,1	50,4	49,9	51,8
Електроенергетика		0,8	0,9	0,5	0,6	49,9	50,5	55,5
Паливна промисловість		2,4	3,5	1,3	1,2	50,3	48,8	51,7
Чорна металургія		0,8	1,4	0,6	0,9	51,7	53,4	52,7
Кольорова металургія		2,4	2,8	1,0	1,2	45,7	42,3	44,4
Хімічна і нафтохімічна промисловість		0,8	0,8	1,1	1,1	58,4	58,4	56,7
Машинобудування і металообробка		0,7	0,9	1,0	1,1	52,6	53,2	53,1
Лісова деревообробна і целюлозно-паперова промисловість		1,5	1,7	1,9	2,0	50,2	48,3	45,2
Промисловість будівельних матеріалів		1,1	1,3	1,7	2,0	52,2	52,2	51,7
Легка промисловість		0,5	0,6	2,1	1,8	52,4	51,9	49,6
Харчова промисловість		2,7	3,1	1,7	1,6	39,2	37,9	36,2



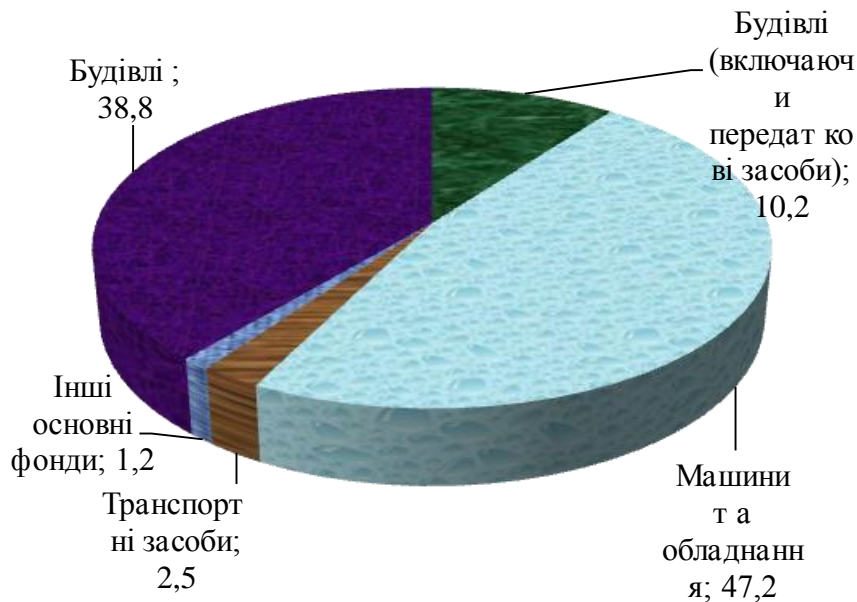


Рис. 4. Структура основних фондів промисловості (на початок 2015 року, %)

І хоча, на відміну від моделі Солоу, модель Домара не використовується широко для аналізу макроекономічної динаміки, проте, вона містить ряд вагомих висновків зокрема про те, що нестабільність інвестиційного попиту має компенсуватися втручанням держави. До аналогічних же висновків схилився і автор, показуючи роль і місце економічного потенціалу промислового підприємства в галузі і загальнодержавному потенціалі.

**Висновки.** Висновки, які напрашуються в результаті аналізу перерахованих напрямів, полягають в тому, що, аналізуючи проблематику розвитку і виміру економічного потенціалу неможливо абстрагуватися від загальних тенденцій в економіці держави і конкретної галузі.

Розроблений автором методичний підхід, заснований на переосмисленні теоретичних розробок і пропозиції системи оцінки можливості формування механізму розвитку економічного потенціалу промислового підприємства припускає виділення наступних складових:

1. статистичних аналіз даних по загальноекономічному розвитку;
2. прогностичний аналіз можливості формування механізму розвитку промислового підприємства відповідно до оцінки потенціалу зовнішнього оточення;
3. загальний аналіз напрямку розвитку на основі функціональної затребуваності промислового підприємства;
4. деталізований аналіз функціонуючих елементів механізму розвитку на промисловому підприємстві.

Аналіз показав, що економіка в змозі забезпечити приріст капіталу як основного елементу економічного потенціалу в поточному періоді тільки за рахунок отриманих раніше інвестицій, проте в період з 2010 і 2013 рік спостерігався негативний приріст

основного капіталу. І тільки з 2014 року приріст основного капіталу став порівнянний з вкладеними інвестиціями. А до 2016 року з'явиться незначна динаміка приросту основного капіталу, проте явно недостатня. Особливістю авторського методичного підходу, є обґрунтування взаємозв'язку і взаємозалежності економічних процесів, що протікають на макро- мезо- і мікрорівні. Звідси і найбільша ефективність механізму розвитку економічного потенціалу промислового підприємства може бути досягнута тільки за умови єдності взаємодії програмам розвитку. Роль держави може полягати у визначенні пріоритетності нарощування або використання наявного потенціалу.

#### СПИСОК ВИКОРИСТАНИХ ДЖЕРЕЛ

1. Белошапка В. А. Стратегічне управління: принципи та міжнародна практика / В. А. Белошапка, Г. В. Загорий. – Київ : Абсолют-В, 1998. – 352 с.
2. Воронков Д.К., Погорелов Ю.С. Развитие підприємства: управління змінами та інновацій [моногр.] / Д.К. Воронков, Ю.С. Погорелов — Харків: АдВА.- 2009. – 436 с.
3. Захарченко В.И., Роль высокотехнологического комплекса в инновационном процессе / В.И. Захарченко, Н.Н. Меркулов // Ринкова економіка: сучасна теорія і практика управління: зб. наук. праць. – Т. 11. Вип. 19 „Високотехнологічне виробництво: аспекти розвитку у трансформаційній економіці”. – Одеса: ОНУ ім. І.І. Мечникова, 2008. – С. 8 – 18.
4. Ігнат'єва І. А. Проблеми моделювання стратегічного потенціалу промислових підприємств / Ігнат'єва І. А, В. В. Микитенко // Економічна кібернетика. Міжнародний науковий журнал – Донецьк.: ДонНУ, 2005. – № 3 – 4 (33-34). – С. 94 – 99.
5. Костусев О. О. Конкурентна політика в Україні: [монографія] / О. О. Ко- стусев . - К.: КНЕУ, 2004. - 310 с.
6. Наливайко А.П. Теорія стратегії підприємства. Сучасний стан та напрямки розвитку: Монографія. – К.: КНЕУ, 2001. – 227 с.
7. Сутиріна С. Визначення місця стратегічного потенціалу в управлінні підприємством / С. Сутиріна // Економіст. - 2007. - № 2. — С. 45-48.
8. Чимшит С. І. Методологічні основи аналізу потенціалу підприємства / С. І. Чимшит, Л. Д. Чалапко, І. Л. Окуневич // Вісник економічної науки України. - 2011. - № 1. — С. 169-175.
9. Ястремська О.М. Інвестиційна діяльність промислових підприємств: методологічні та методичні засади. Наук. видання. – Харків: Вид. ХДЕУ, 2004. – 472 с.
10. Michael J. Leiblein, Arvids A. Ziedonis. Technology Strategy and Innovation Management (Strategic Management Series). Edward Elgar Pub.; June 29, 2011. - 592 p.

#### Онишук В.А.

### ОПРЕДЕЛЕНИЕ ТЕНДЕНЦИЙ РАЗВИТИЯ ЭКОНОМИЧЕСКОГО ПОТЕНЦИАЛА КОМПЛЕКСНЫХ КОМПОНЕНТОВ И МОТИВОВ ФУНКЦИОНИРОВАНИЯ ПРОМЫШЛЕННЫХ ПРЕДПРИЯТИЙ

*В статье определены тенденции развития экономического потенциала комплексных компонент мотивов функционирования промышленных предприятий. Выявлены основные элементы организационно-экономического механизма развития экономического потенциала промышленного предприятия, где их компоненты и связи друг с другом и со средой носят вероятностный характер. Охарактеризовано непрерывное развитие промышленного предприятия, его структуры, характера взаимоотношений между подразделениями, сопровождаемое постоянной трансформацией отношений с внешней средой. Проведен анализ элементов механизма развития экономического потенциала промышленного предприятия, базирующийся на теоретико-аналитическом материале, оценке внешних и внутренних мотивах его функционирования. Разработан методический подход, основанный на переосмыслении теоретических разработок и предложения системы оценки возможности формирования механизма развития экономического потенциала промышленного предприятия, особенностью методического подхода, является*

*обоснование взаимосвязи и взаимозависимости экономических процессов, протекающих на макро- мезо- и микроуровне. При этом наибольшая эффективность механизма развития экономического потенциала промышленного предприятия может быть достигнута только при условии единства взаимодействия программам развития, а позиция государства может заключаться в определении приоритетности наращивания или использования имеющегося потенциала.*

*Ключевые слова: экономический потенциал, промышленное предприятие, развитие.*

**Onyschuk V.O.**

### **DEFINITION OF TENDENCIES OF DEVELOPMENT OF ECONOMIC POTENTIAL OF INTEGRATED COMPONENTS AND EXPLANATION OF THE FUNCTIONING OF INDUSTRIAL ENTERPRISES**

*This article explores the trends of the economic potential of complex motives functioning component industry. The basic elements of organizational and economic mechanism of the economic potential of industrial enterprises where their components and relationships with each other and with the environment are probabilistic in nature. The characteristic of the continuous development of industrial enterprises, structure, nature of relationships between departments, accompanied by constant transformation relationship with the environment. The analysis of the elements of the mechanism of the economic potential of industrial enterprises, which is based on theoretical and analytical material, evaluation of internal and external motives of its operation. The methodical approach based on the reinterpretation of theoretical development and evaluation system offers the possibility of the formation mechanism of the economic potential of industrial enterprise feature methodical approach is the study of the relationship and interdependence of economic processes occurring at the macro meso and micro levels. The greatest efficiency of the mechanism of the economic potential of industrial enterprises can only be achieved provided the unity of cooperation programs and state position may include prioritization or capacity utilization of available capacity.*

*Keywords: economic potential, industrial plant, development.*

**kovalenko\_ov@ukr.net**