

Наталія Павлишина

**ФОРМУВАННЯ КОГНІТИВНОГО ТА ОПЕРАЦІЙНОГО  
КОМПОНЕНТІВ ГОТОВНОСТІ МАЙБУТНІХ СОЦІАЛЬНИХ  
ПРАЦІВНИКІВ ДО ПРОФЕСІЙНОЇ ДІЯЛЬНОСТІ У ЗАКЛАДАХ  
СОЦІАЛЬНОГО ОБСЛУГОВУВАННЯ ЛЮДЕЙ ПОХИЛОГО ВІКУ**

*У статті розкрито особливості формування когнітивного та операційного компонентів готовності майбутніх соціальних працівників до професійної діяльності у закладах соціального обслуговування людей похилого віку. Охарактеризовано показники та рівні когнітивного та операційного компонентів. Експериментально доведено ефективність реалізації педагогічних умов підготовки майбутніх соціальних працівників, що суттєво підвищує їх готовність до професійної діяльності у закладах соціального обслуговування людей похилого віку.*

**Ключові слова:** соціальний працівник; професійна діяльність; когнітивний компонент; операційний компонент; заклади соціального обслуговування; люди похилого віку.

На сучасному етапі розвитку українського суспільства демографічна ситуація характеризується збільшенням частки людей похилого віку в його соціальній структурі. З огляду на це, важливе місце у системі підготовці соціальних працівників займає проблема професійної підготовки фахівців соціальної роботи, які виконують програми надання соціальних послуг людям похилого віку. Така професійна підготовка передбачає формування у майбутніх соціальних працівників готовності до здійснення професійної діяльності у закладах соціального обслуговування людей похилого віку.

Під поняттям «готовність майбутніх соціальних працівників до професійної діяльності у закладах соціального обслуговування людей похилого віку» ми розуміємо інтегративне особистісне утворення, яке характеризується мотиваційно-ціннісною орієнтацією на здійснення системи соціальних заходів щодо сприяння, підтримки і реалізації соціальних послуг, що здійснюються у соціальних інституціях на різних рівнях реалізації соціальної політики держави, а також професійно-орієнтованими знаннями, вміннями і навичками та особистісними якостями, спрямованими на подолання чи пом'якшення життєвих труднощів, підтримку соціального статусу та повноцінної життєдіяльності людей, які досягли пенсійного віку і припинили щоденну професійну діяльність [1].

Дослідженням компонентів готовності до професійної діяльності займалися такі вчені як Л. М. Аболін, О. М. Лугова, В. А. Сластьонін В. А. Трефілова та ін. Питання щодо структури готовності фахівця з соціальної

роботи досліджували у своїх працях Т. В. Аветісян, В. В. Камаєва, Т. А. Голубенко. Проте, як зазначають Т. В. Соловей та М. Є. Чайковський, у зарубіжній та вітчизняній науковій літературі немає єдиної думки щодо структурних компонентів готовності соціальних працівників до професійної діяльності [3].

Визначаючи структуру готовності майбутніх соціальних працівників до професійної діяльності у закладах соціального обслуговування людей похилого віку, ми виділяємо в ній чотири компоненти: мотиваційний, когнітивний, операційний і особистісний [2].

З огляду на зазначене, метою статті є дослідження особливостей формування когнітивного та операційного компонентів готовності майбутніх соціальних працівників до професійної діяльності у закладах соціального обслуговування людей похилого віку.

Когнітивний компонент готовності майбутніх соціальних працівників до професійної діяльності у закладах соціального обслуговування людей похилого віку включає систему загально-професійних знань щодо сутності, мети, принципів, завдань, методів та технологій соціальної роботи із людьми похилого віку; соціально-правових знань про основні напрями розвитку соціальної політики і соціального захисту людей похилого віку; інтегровано-предметних знань про специфіку соціальної роботи з даною категорією клієнтів; методичних знань про застосування технологій соціальної роботи з людьми похилого віку.

Операційний компонент готовності майбутніх соціальних працівників до професійної діяльності у закладах соціального обслуговування людей похилого віку характеризує наявність у студентів умінь та навичок використовувати на практиці методи та технології соціальної роботи з людьми похилого віку в процесі професійної діяльності у відповідних установах.

До критеріїв сформованості когнітивного і операційного компонентів готовності майбутніх соціальних працівників до професійної діяльності у закладах соціального обслуговування людей похилого віку відносяться пізнавальний і діяльнісний критерії, кожен з яких має оптимальний, достатній та критичний рівні.

Пізнавальний критерій визначає у студентів наявність професійних знань, необхідних для здійснення соціальної роботи з людьми похилого віку. Показниками критерію є сформована система таких професійних знань як знання про особливості соціалізації людей похилого віку, специфіку здійснення соціальної роботи з такою категорією клієнтів, організаційно-правові форми соціальної роботи та напрями діяльності закладів соціального обслуговування клієнтів геронтологічної групи.

За пізнавальним критерієм оптимальний рівень сформованості готовності майбутніх соціальних працівників до професійної діяльності у закладах соціального обслуговування людей похилого віку характеризується наявністю у студентів глибоких, системних, професійних знань про особливості соціалізації людей похилого віку, специфіку здійснення

соціальної роботи з такою категорією клієнтів, організаційно-правові форми соціальної роботи та напрями діяльності закладів соціального обслуговування клієнтів геронтологічної групи.

Достатній рівень сформованості готовності майбутніх соціальних працівників до професійної діяльності у закладах соціального обслуговування людей похилого віку характеризується наявністю недостатньо глибоких та системних, професійних знань про особливості соціалізації людей похилого віку, специфіку здійснення соціальної роботи з такою категорією клієнтів, організаційно-правові форми соціальної роботи та напрями діяльності закладів соціального обслуговування клієнтів геронтологічної групи.

Критичний рівень сформованості готовності майбутніх соціальних працівників до професійної діяльності у закладах соціального обслуговування людей похилого віку характеризується наявністю поверхневих, неповних та несистемних професійних знань про особливості соціалізації людей похилого віку, специфіку здійснення соціальної роботи з такою категорією клієнтів, організаційно-правові форми соціальної роботи та напрями діяльності закладів соціального обслуговування клієнтів геронтологічної групи.

Діяльнісний критерій визначає наявність у студентів професійних вмінь та навичок щодо здійснення професійної діяльності у закладах соціального обслуговування людей похилого віку. Його показниками виступають проектувально-конструктивні, виконавські та аналітико-рефлексивні уміння і навички здійснення соціальної роботи з клієнтами геронтологічної групи. Проектувально-конструктивні уміння та навички включають гностичні (вміння здобувати, поповнювати та розширювати свої знання про засоби, принципи, методи та форми соціальної роботи з людьми похилого віку), проектувально-прогностичні (вміння планувати індивідуальну та групову роботу з людьми похилого віку відповідно до загальної, стратегічної мети соціальної роботи, а також оптимальних соціальних технологій) та конструктивні (вміння комплексно використовувати методи та технології соціальної роботи з людьми похилого віку в процесі професійної діяльності у відповідних установах). Виконавські уміння та навички включають мотиваційно-стимулюючі (вміння сформулювати позитивну мотивацію на соціальну реабілітацію, ресоціалізацію та інтеграцію людини похилого віку), організаційні (вміння направляти процеси формування установок у людей похилого віку щодо планування режиму дня і ведення здорового способу життя з врахуванням вікових, статевих та індивідуальних особливостей) та комунікативні (вміння налагоджувати правильні взаємини фахівця з соціальної роботи з колегами; використовувати різні механізми формування міжособистісних взаємин учасників соціальної роботи з людьми похилого віку, попереджувати і долати конфлікти у спілкуванні). Аналітико-рефлексивні уміння та навички охоплюють контрольню-регулюючі (вміння визначати ступінь проблем та потреб людей похилого віку; коригувати індивідуальну роботу відповідно вікових, статевих та індивідуальних особливостей

клієнта геронтологічної групи) й оцінювально-результативні (вміння об'єктивно оцінювати результати власної діяльності; оцінювати та контролювати ефективність використання технологій соціальної роботи з людьми похилого віку на всіх етапах роботи та визначати їх відповідність з врахуванням вікових, статевих та індивідуальних особливостей).

Оптимальний рівень сформованості готовності майбутніх соціальних працівників до професійної діяльності у закладах соціального обслуговування людей похилого віку за діяльнісним критерієм передбачає у студентів високий рівень володіння проектувально-конструктивними, виконавськими та аналітико-рефлексивними вміннями та навичками.

Достатній рівень сформованості готовності майбутніх соціальних працівників до професійної діяльності у закладах соціального обслуговування людей похилого віку характеризується наявністю у студентів посереднього рівня володіння проектувально-конструктивними, виконавськими та аналітико-рефлексивними вміннями та навичками.

Критичний рівень сформованості готовності майбутніх соціальних працівників до професійної діяльності у закладах соціального обслуговування людей похилого віку характеризується наявністю у студентів низького рівня володіння проектувально-конструктивними, виконавськими та аналітико-рефлексивними вміннями та навичками.

Методики оцінки критеріїв сформованості структурних компонентів готовності майбутніх соціальних працівників до професійної діяльності у закладах соціального обслуговування людей похилого віку включали такі діагностичні засоби: тестові завдання для визначення рівня сформованості когнітивного компоненту готовності майбутнього соціального працівника до професійної діяльності у закладах соціального обслуговування людей похилого віку (для визначення рівня сформованості готовності за пізнавальним критерієм); діагностичну карту для оцінки рівня сформованості операційного компоненту готовності майбутнього соціального працівника до професійної діяльності у закладах соціального обслуговування людей похилого віку (для оцінки рівня сформованості готовності за діяльнісним критерієм).

З метою дослідження особливостей формування когнітивного і операційного компонентів готовності майбутніх соціальних працівників до професійної діяльності у закладах соціального обслуговування людей похилого віку був проведений педагогічний експеримент, у якому взяли участь студенти Тернопільського національного педагогічного університету імені Володимира Гнатюка та Луцького інституту розвитку людини Університету «Україна». Із студентів цих вищих навчальних закладів було сформовано контрольну (n=69 осіб) та експериментальну (n=66 осіб) групи. Студенти контрольної групи навчалися за традиційною схемою навчально-виховного процесу, у той же час в експериментальній групі процес навчання включав реалізацію педагогічних умов формування готовності майбутніх соціальних працівників до професійної діяльності у

зкладах соціального обслуговування людей похилого віку.

За пізнавальним критерієм, на початку педагогічного експерименту *оптимальний рівень* оволодіння майбутніми соціальними працівниками професійно орієнтованими знаннями мали 12,12 % студентів експериментальної і 11,59 студентів контрольної груп; *достатній рівень* мали 24,24 % студентів експериментальної і 24,64 % студентів контрольної груп; *критичний рівень* – 63,64 % студентів експериментальної і 63,77 % студентів контрольної груп.

Наприкінці педагогічного експерименту *оптимальний рівень* оволодіння майбутніми соціальними працівниками професійно орієнтованими знаннями мали 22,73 % студентів експериментальної і 17,39 % студентів контрольної груп; *достатній рівень* мали 42,42 % студентів експериментальної і 36,23 % студентів контрольної груп; *критичний рівень* – 34,85 % студентів експериментальної і 46,38 % студентів контрольної груп.

По завершенні педагогічного експерименту спостерігалися такі тенденції щодо оволодіння майбутніми соціальними працівниками професійно орієнтованими знаннями (рис. 1): збільшилася кількість студентів з *оптимальним рівнем* оволодіння професійно орієнтованими знаннями в експериментальній – на 10,61 %, а в контрольній групі лише на 5,8 %; збільшилася кількість студентів з *достатнім рівнем* оволодіння професійно орієнтованими знаннями в експериментальній групі на 18,18 %, в контрольній групі – на 11,59 %; зменшилася кількість студентів з *критичним рівнем* оволодіння професійно орієнтованими знаннями в експериментальній групі на 28,79 %, в контрольній групі – на 17,39 %.

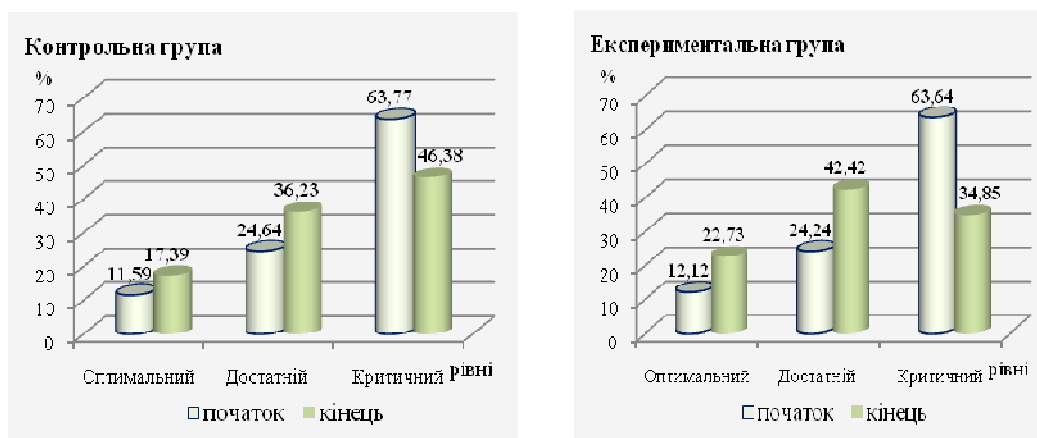


Рис. 1. Динаміка рівнів оволодіння професійно орієнтованими знаннями майбутніми соціальними працівниками (%)

Таким чином, порівняльний аналіз рівнів оволодіння майбутніми соціальними працівниками професійно орієнтованими знаннями на початку та наприкінці педагогічного експерименту свідчить про позитивний приріст даного показника після завершення педагогічного експерименту як у експериментальній, так і в контрольній групах.

За діяльнісним критерієм, на початку педагогічного експерименту, кількість студентів з *оптимальним рівнем* сформованості проєктувально-конструктивних, виконавських та аналітико-рефлексивних умінь і навичок майбутніх соціальних працівників щодо здійснення професійної діяльності у закладах соціального обслуговування людей похилого віку у експериментальній групі становила 10,61 % студентів, в контрольній групі – 10,14 %; кількість студентів з *достатнім рівнем* у експериментальній групі становила 28,79 %, студентів в контрольній групі – 27,54 %; кількість студентів з *критичним рівнем* таких умінь і навичок експериментальній групі становила 60,61 %, студентів в контрольній групі – 62,32 %.

Наприкінці педагогічного експерименту кількість студентів з *оптимальним рівнем* сформованості проєктувально-конструктивних, виконавських та аналітико-рефлексивних умінь і навичок майбутніх соціальних працівників щодо здійснення професійної діяльності у закладах соціального обслуговування людей похилого віку у експериментальній групі становила 24,24 % студентів, в контрольній групі – 15,94 %; кількість студентів з *достатнім рівнем* у експериментальній групі становила 36,36 %, студентів в контрольній групі – 34,78%; кількість студентів з *критичним рівнем* таких умінь і навичок експериментальній групі становила 39,39%, студентів в контрольній групі – 49,28 %.

Отже, спостерігаємо тенденцію (рис. 2): до збільшення кількості студентів з *оптимальним рівнем* сформованості проєктувально-конструктивних, виконавських та аналітико-рефлексивних умінь і навичок в експериментальній – на 13,63 %, а в контрольній групі лише на 5,8 %; збільшення кількості студентів з *достатнім рівнем* в експериментальній групі на 7,57 %, в контрольній групі лише – на 7,24 %; зменшення кількості студентів з *критичним рівнем* в експериментальній групі на 21,22 %, в контрольній групі – на 13,04 %.

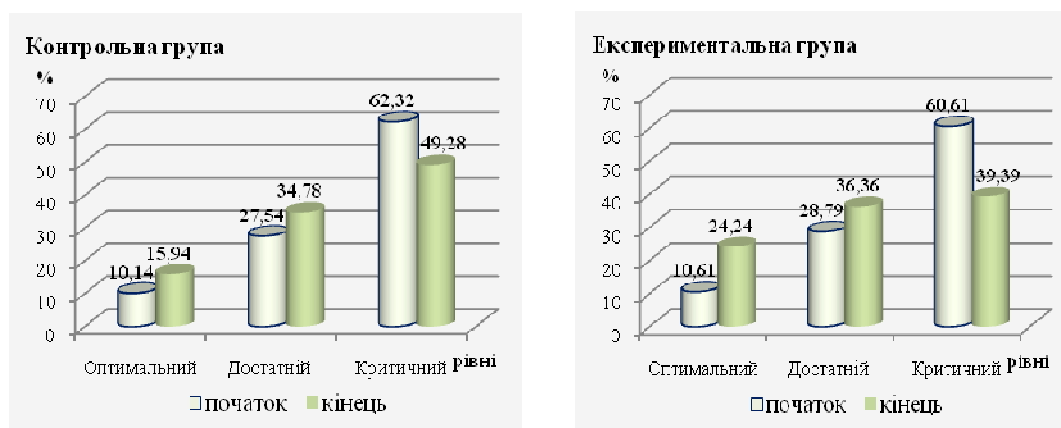


Рис. 2. Динаміка рівнів сформованості проєктувально-конструктивних, виконавських та аналітико-рефлексивних умінь і навичок майбутніх соціальних працівників (%)

Таким чином, результати педагогічного експерименту щодо ефективності когнітивного та операційного компонентів готовності майбутніх соціальних працівників до професійної діяльності у закладах соціального обслуговування людей похилого віку свідчать про суттєві позитивні зміни рівнів сформованості готовності майбутніх соціальних працівників до професійної діяльності у закладах соціального обслуговування людей похилого віку у студентів експериментальної групи порівняно зі студентами контрольної групи (кількість студентів з *оптимальним рівнем* сформованості проектувально-конструктивних, виконавських та аналітико-рефлексивних умінь і навичок в експериментальній групі збільшилась на 13,63 %, а в контрольній групі – лише на 5,8 %).

Перспективи подальших наукових досліджень вбачаємо у дослідженні особливостей формування особистісного компоненту готовності майбутніх соціальних працівників до професійної діяльності у закладах соціального обслуговування людей похилого віку.

### **СПИСОК ВИКОРИСТАНИХ ДЖЕРЕЛ**

1. Павлишина Н. Б. Готовность будущих социальных работников к профессиональной деятельности в заведениях социального обслуживания людей преклонного возраста как социально-педагогическая проблема / Н. Б. Павлишина // Наука и современность – 2013 : сборник материалов XXV Международной научно-практической конференции: в 2-х частях. Часть 1. / Под общ.ред. С. С. Чернова. – Новосибирск : Издательство ЦРНС, 2013. – С. 123–128.
2. Павлишина Н. Б. Структура готовності майбутніх соціальних працівників до професійної діяльності у закладах соціального обслуговування людей похилого віку / Н. Б. Павлишина // Електронне наукове фахове видання «Освітологічний дискурс». – № 2(6). – 2014. – С. 141–151. Режим доступу: <http://od.kubg.edu.ua/index.php/journal/article/view/118#.VF6PoGeTAek>.
3. Соловей Т. В. Змістовні компоненти професійної компетентності соціального працівника інклюзивного закладу освіти / Т. В. Соловей, М. Є. Чайковський // Збірник наукових праць Хмельницького інституту соціальних технологій Університету «Україна». – № 1 (7). – 2013. – С. 220–224.