

*Г.П. Лисенко, асп.¹,
ННЦ «Інститут аграрної економіки»
мол. наук. спів роб.,
Інститут продовольчих ресурсів НААН*

ВПЛИВ ЦІН ТА ДОХОДІВ НАСЕЛЕННЯ НА СПОЖИВАННЯ М'ЯСНОЇ ПРОДУКЦІЇ

В статті проаналізовано дотримання раціональних обсягів та пропорцій у споживанні м'яса та м'ясопродуктів. Розкрито значний вплив розміру доходів населення на рівень попиту на м'ясну продукцію. Було встановлено тісний зв'язок між ціною на продукцію та рівнем її споживання. При чому в залежності від виду м'яса цей зв'язок був різним.

В статті виявлено, що в силу цілої низки негативних факторів купівельна спроможність населення України в 2014-2015 рр. значно скоротилася, що порушило звичний взаємозв'язок між доходами населення, цінами на продукцію та споживанням.

Ключові слова: доходи населення, заробітна плата, індекс споживчих цін, м'ясо птиці, м'ясо та м'ясопродукти, м'ясопереробна галузь, свинина, споживання, ціни, яловичина.

В статье проанализировано соблюдение рациональных объемов и пропорций в потреблении мяса и мясопродуктов. Раскрыто значительное влияние уровня доходов населения уровень спроса на мясную продукцию. Была установлена тесная связь между ценой на продукцию и уровнем ее потребления. Причем в зависимости от вида мяса эта связь была разной.

В статье установлено, что в силу целого ряда негативных факторов покупательная способность населения Украины в 2014-2015 гг. значительно сократилась, что нарушило привычную взаимосвязь между доходами населения, ценами на продукцию и потреблением.

Ключевые слова: мясоперерабатывающая отрасль, мясо и мясопродукты, потребление, говядина, свинина, мясо птицы, цены, индекс потребительских цен, доходы населения, заработная плата.

Observance of rational volumes and proportions in the consumption of meat and meat products is analyzed in the article. It is revealed that the amount of income of population has a significant impact on the demand for meat products. The close relationship between the price of the products and the level of its consumption was established. Moreover, this relationship was different depending on the type of meat.

It's discovered in the article that due to a number of negative factors the purchasing power of the population of Ukraine decreased significantly in 2014-2015 this broking habitual relationship between income, prices for products and consumption.

Keywords: beef, consumption, consumer price index, income, meat and meat products, meat processing industry, pork, poultry, prices, wage.

Постановка проблеми. Рівень споживання цінних продуктів харчування, до яких належать м'ясо та м'ясопродукти, був і залишається одними з ключових індикаторів рівня життя населення країни. Продукти з м'яса є незамінними для раціонального харчування людей, тому недостатній рівень вживання м'яса є надзвичайно негативним фактором для добробуту та здоров'я українців.

¹ Науковий керівник: к.е.н., с.н.с. О.В. Коваленко.

Головною проблемою, що постає перед споживачами та найнегативніше впливає на рівень споживання м'яса та м'ясопродуктів, є підвищення цін на м'ясні вироби за низької купівельної спроможності населення. Саме ціни і доходи є основними соціально-економічними факторами, що найбільш сильно впливають на рішення покупців придбати та спожити той чи інший товар. Вищезазначене обумовлює потребу поглибленого вивчення впливу рівня доходів населення та цін різних видів м'яса на обсяги споживання м'яса та м'ясопродуктів.

Аналіз останніх досліджень і публікацій. Теоретичні, методологічні та прикладні питання функціонування м'ясопродуктового підкомплексу висвітлені у працях вітчизняних учених М.П. Сичевського, П.Т. Саблука, Ю.О. Лупенка, В.Я. Месель-Веселяка, І.В. Свиноуса, І.Н. Топіхи, О.М. Шпичака, М.Д. Янківка, Р.П. Мудрака, О.А. Шуста та багатьох інших. Однак чимало питань, що стосуються споживання м'ясних продуктів та факторів впливу на нього залишаються малодослідженими, тому потребують подальшого розгляду.

Мета статті – дослідити залежність обсягів та пропорцій споживання м'яса та м'ясопродуктів в Україні від розміру доходів населення та цін на різні види м'яса.

Виклад основних результатів дослідження. Рациональна норма споживання м'яса та м'ясопродуктів в Україні становить 83 кг на душу населення в рік, мінімальна – 52 кг. Фактичний рівень споживання м'яса і м'ясопродуктів в Україні впродовж останніх років зростає, проте так і не досяг раціональної норми. Протягом 2000-2015 рр. рівень споживання м'яса та м'ясопродуктів на 1 особу в рік зріс на 56,7 %, або на 20,3 кг, досягнувши 51,4 кг. Тобто, попри збільшення обсягів споживання, українці у 2015 році недоотримали 31,6 кг м'яса та м'ясопродуктів від своєї раціональної норми та 2,6 кг – від мінімальної. Також, варто відзначити про спад споживання м'яса та м'ясопродуктів в розрахунку на одну особу в останні два роки. Якщо у 2013 споживання складало 56,1 кг/особу (найбільший показник за 2000-2015 рр.), то у 2014 воно скоротилось на 2 кг, а у 2015 – ще на 2,7 кг (рис. 1).

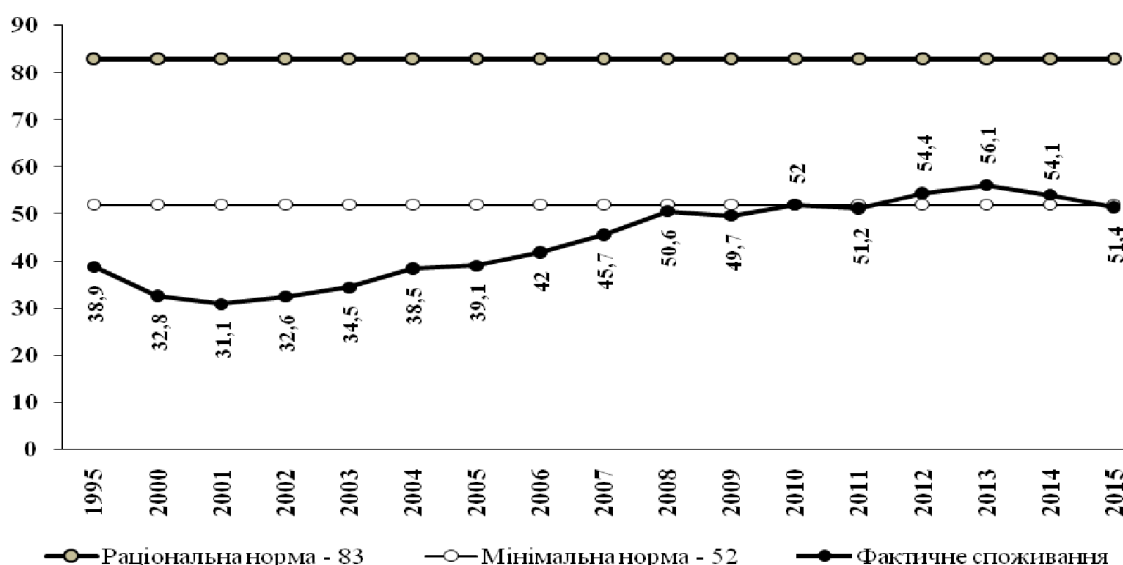


Рис. 1. Споживання на 1 особу м'яса і м'ясопродуктів в Україні, кг
Джерело: сформовано за даними [1]

*Дані 2015 року подано відповідно «Балансу попиту і пропозиції м'яса і м'ясопродуктів» (уточнений 01.01.2016 р.), розробленого ГС «Економічний дискусійний клуб» та узгодженого міжвідомчою робочою групою.

Крім загального рівня раціональної норми споживання м'яса та м'ясних продуктів українці не дотримуються і пропорцій по видам м'яса. Відповідно до встановлених норм, кожен українець повинен щорічно споживати 32,4 кг яловичини та телятини, 28,2 кг свинини, 16,6 кг м'яса птиці та 5,8 кг інших видів м'яса. Фактично ж у 2015 році населення України недоотримало м'яса яловичини та телятини, свинини та іншого м'яса (кролятина, конина). В той час як м'яса птиці було вжито значно більше ніж необхідно. Саме за рахунок м'яса птиці, було забезпечено більш-менш достатній рівень споживання м'яса та м'ясних продуктів. Якщо яловичину вживали менше раціональної норми на 24,2 кг, свинину – на 10,1 кг, інших видів м'яса – на 4,9 кг, то м'ясо птиці перебільшувало норму на 7,6 кг і це при недотриманні раціональної норми споживання м'яса та м'ясопродуктів усіх видів на 31,6 кг.

Якщо розглядати ці дані з точки зору відсоткових співвідношень, то для дотримання фізіологічно необхідних норм вживання м'ясної продукції кожна людина щорічно повинна споживати із 83 кг м'яса та м'ясопродуктів 39 % яловичини та телятини, 34 % свинини, 20 % птиці та 7 % іншого м'яса. Фактичні показники свідчать про різке недотримання встановлених норм. На 51,4 кг спожитих у 2015 році м'ясних продуктів яловичини було лише 16 %, тобто на 23 % менше від норми, а споживання м'яса птиці та свинини перевищило норму на 27,1 % та 1,2 %. Крім того, у 2015 році було недоотримано конини і кролятини на 5,2 % (рис. 2). Також необхідно зазначити про те, що відсоток споживання яловичини та свинини у 2015 році порівняно із 2014 скоротився, а м'яса птиці на інших видів м'яса – зріс.

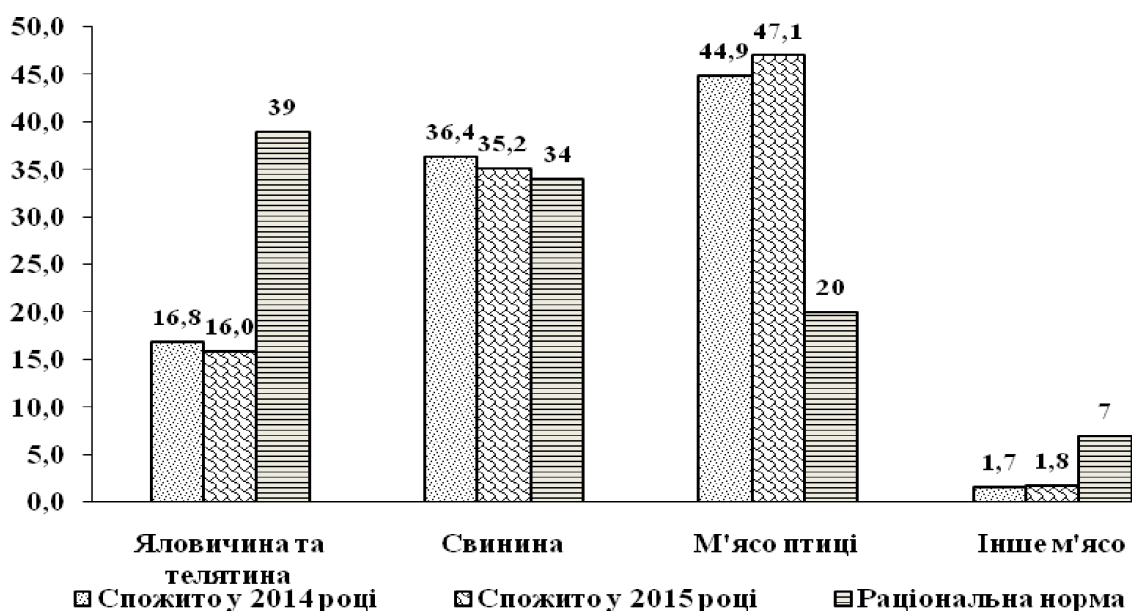


Рис. 2. Структура споживання м'яса і м'ясопродуктів в Україні у 2014-2015 роках, %

Джерело: сформовано за даними [3]

**Дані 2015 року подано відповідно «Балансу попиту і пропозиції м'яса і м'ясопродуктів» (уточнений 01.01.2016 р.), розробленого ГС «Економічний дискусійний клуб» та узгодженого міжвідомчою робочою групою*

Така ситуація пояснюється заміщенням дорогих видів м'яса дешевими аналогами, причиною чого є різна ціна м'яса та м'ясопродуктів, а також низькою купівельною спроможністю населення.

Дефіцит кормів і зростання цін на них призвели до росту собівартості виробництва продукції тваринництва. В поєднанні з недостатнім для задоволення потреб населення виробництвом це спричинило підвищення цін на м'ясо худоби і птиці. Купівельна спроможність населення в останні роки знижувалася, що дозволяло

йому купувати лише те м'ясо, що знаходиться в середньому і низькому ціновому сегменті, а саме курятину та свинину. Як результат, якщо в 1990 р. показники рентабельності тваринництва в цілому по Україні становили 20,6 %, то наразі, згідно з оцінкою Держстату України тільки сектори птахівництва та свинарства, починаючи з 2003 року, час від часу мають позитивні показники рентабельності, що пов'язано із застосуванням технологій виробництва, які зменшують собівартість продукції і дозволяють тримати ціни на доступному населенню рівні [2].

Розглянемо детальніше вплив на попит на м'ясну продукцію таких чинників як рівень доходів у суспільстві й ціна різних видів м'яса. Вплив доходів населення на попит видно через співставлення номінальної заробітної плати і споживання м'яса та м'ясопродуктів (рис. 3).

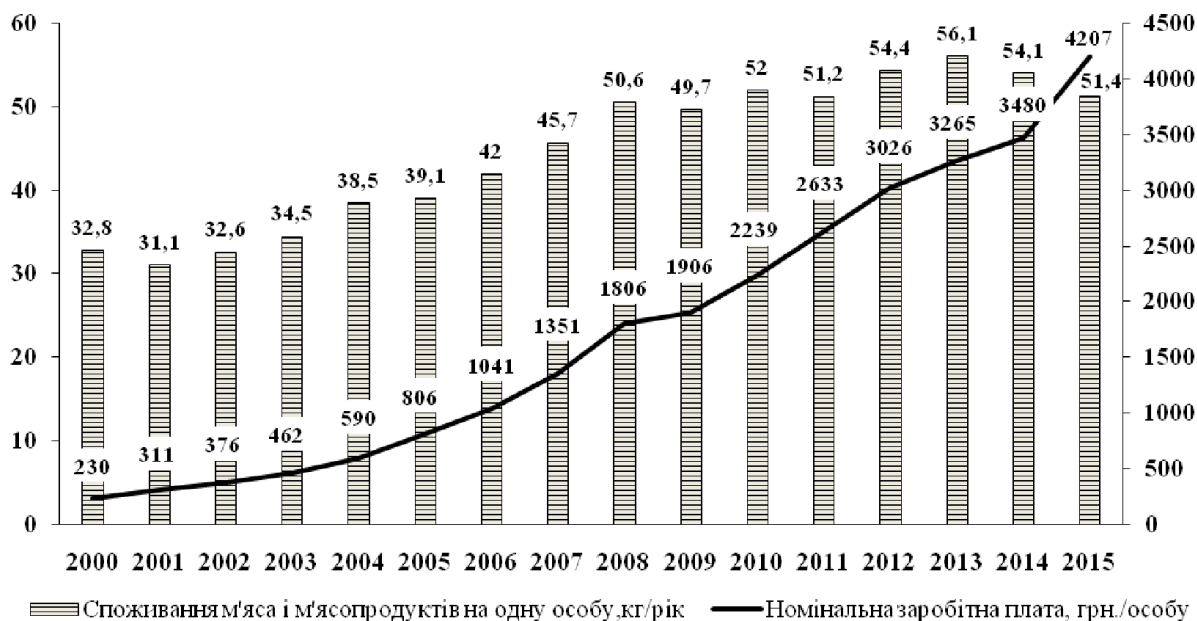


Рис. 3. Споживання м'яса і м'ясопродуктів та номінальна заробітна плата населення в Україні

Джерело: сформовано за даними [3] і [4]

**Споживання м'яса та м'ясопродуктів на одну особу у 2015 році подано відповідно «Балансу попиту і пропозиції м'яса і м'ясопродуктів» (уточнений 01.01.2016 р.), розробленого ГС «Економічний дискусійний клуб» та узгодженого міжвідомчою робочою групою.*

З 2000 року, коли спостерігався один з найнижчих рівнів споживання і відповідно доходів населення, відзначається стійкий тренд зростання доходів і споживання м'яса та м'ясопродуктів. Причому підвищення чи зменшення попиту точно відповідає відповідним змінам у доходах населення України, що відображає значний вплив цього фактору на попит м'яса та м'ясної продукції. Лише у 2014 та 2015 роках при збільшенні заробітної плати споживання м'яса та м'ясопродуктів скоротилось, що пов'язано із значним збільшенням тарифів на оплату комунальних послуг населення та ріст цін на інші продукти.

У 2015 році значно зріс індекс споживчих цін на м'ясо. Якщо у 2013 році він складав 98,1 %, у 2014 – 110,9 %, то у 2015 – аж 131,3 %, що не є таким вже і значним результатом порівняно із індексами на деякі інші продукти та послуги. Так, індекс споживчих цін на хліб і хлібопродукти у 2015 році досяг 160,6 %, рибу та продукти з риби – 160,2 %, яйця – 160,5 %, олію та жири – 145,5 % (при чому індекс споживчих цін олії соняшникової складав аж 177,2 %), фрукти – 172,4 %, овочі – 130,8 %, цукор – 136

%). Лише індекс споживчих цін молока та сиру і м'якого сиру (творогу) були дещо меншими від показника м'яса та м'ясопродуктів – 122,6 % і 121,4 % відповідно. Алкогольні на безалкогольні напої показали результат в 133,2 % і 166,1 % відповідно, одяг і взуття – 133,1 %. Індекс же на житло, воду, електроенергію, газ та інші види палива у 2015 році досяг аж 215,8 %, з яких природний газ оплачувався в 453,2 %, гаряча вода, опалення – 161,1 %, електроенергія – 142,3 %, водопостачання – 138,7 %.

То ж цілком очевидно є причина скорочення споживання м'яса та м'ясопродуктів попри збільшення заробітної плати населення у 2015 році – ріст цін на інші продукти та збільшення тарифів на комунальні послуги знівелювали усі позитивні умови для зростання споживання.

На ринку продуктів тваринного походження серед виробників спостерігається жорстка конкуренція за попит споживачів, у тому числі цінова. Моніторинг ринку м'яса і м'ясопродуктів вказує на найбільший попит у споживачів у середньому і низькому ціновому сегменті. Переробка птиці та виробництво продуктів з пташиного м'яса є рентабельними і ці продукти користуються підвищеним попитом в умовах низької платоспроможності споживачів, оскільки вартість м'яса птиці (станом на 30 грудня 2015 р.) становила 38,54 грн/кг, свинини – 69,42 грн/кг, а яловичини – 84,21 грн/кг. Така різниця в цінах на різні види м'яса і спричиняє порушення в структурі раціонального споживання м'яса та м'ясопродуктів. Споживачі не можуть дозволити собі дорогу яловичину і заміщають її більш дешевою курятиною, хоча за раціональними нормами саме яловичини потрібно споживати найбільше. Рентабельність виробництва м'ясопродуктів підвищується за рахунок заміщення 23 % яловичини м'ясом птиці, що можна побачити на рис. 2.

Розглянемо докладніше вплив ціни на споживання м'яса та м'ясної продукції за видами м'яса, використовуючи середні споживчі ціни та фонди споживання яловичини і м'яса птиці (рис. 4, 5).



Рис. 4. Вплив зміни середньої споживчої ціни на фонд споживання яловичини

Джерело: сформовано за даними [1]

**Споживання м'яса та м'ясопродуктів на одну особу у 2015 році подано відповідно «Балансу попиту і пропозиції м'яса і м'ясопродуктів» (уточнений 01.01.2016 р.), розробленого ГС "Економічний дискусійний клуб" та узгодженого міжвідомчою робочою групою.*



Рис. 5. Вплив зміни середньої споживчої ціни на фонд споживання м'яса птиці

Джерело: сформовано за даними [1]

**Споживання м'яса та м'ясопродуктів на одну особу у 2015 році подано відповідно «Балансу попиту і пропозиції м'яса і м'ясопродуктів» (уточнений 01.01.2016 р.), розробленого ГС "Економічний дискусійний клуб" та узгодженого міжвідомчою робочою групою.*

З рисунка 4 видно, що з підвищенням ціни попит на яловичину знижується. При чому ця тенденція строго дотримувалась за увесь розглянутий період. На відміну від яловичини, споживання м'яса птиці у період з 2007 до 2015 рр. не залежав від змін ціни. Більше того, із збільшенням цін – попит зростав. Така ситуація пов'язана із різницею в ціні на різні види м'яса. Якщо свинина зазвичай коштує на 15-25 % менше ніж яловичина, то птиця часто дешевша більше як вдвічі.

Якби ми побудували графік впливу зміни середньої споживчої ціни на фонд споживання свинини, то він відповідав би рисунку 5. Хоча м'ясо свиней є значно дорожчим за курятину, воно все ж дешевше яловичини, що робить його більш привабливим для населення. І як на рисунку 5, лише у 2015 році при збільшенні ціни споживання м'яса скоротилося, що пов'язано із вище описаними причинами.

Висновки

Вплив соціально-економічних чинників на попит є надзвичайно значним за більш менш стабільних інших умов. Так, за збільшення номінальної заробітної плати у 2013 році на 7,9 % споживання м'яса і м'ясопродуктів на одну особу зросло на 3,1 %, у 2012 – за 14,9 % - ріст споживання склав 6,3 %. Тобто тенденції до 2013 року свідчили про прямо пропорційний вплив доходів населення на попит, причому співвідношення росту доходу населення і попиту на м'ясо та продукти його переробки в середньому складала 2:1.

У 2014 році становище змінилося. У зв'язку із значним зростанням цін на інші продукти та тарифів комунальних послуг купівельна спроможність населення України значно скоротилася і хоча доходи збільшувалися, споживання м'яса та м'ясопродуктів скоротилося. Так, у 2014 році при збільшенні номінальної заробітної плати на 6,6 %, попит на м'ясо скоротився на 5,9 %.

споживання скоротилося на 3,6 %, а при зростанні заробітної плати аж на 20,9 % у 2015 році, попит все одно зменшився на 5 %.

Вплив ціни на споживання м'яса та м'ясопродуктів відрізняється залежно від того який вид м'яса розглядається. Тут варто відзначити, що попит на свинину та м'ясо птиці буде тим більший, чим більшою є ціна на інший вид м'яса – яловичину, а попит на яловичину зростатиме тоді, коли зменшуватиметься її ціна.

Отже, дослідивши залежність обсягів та пропорцій споживання м'яса та м'ясопродуктів від розміру доходів населення та цін на різні види м'яса, можна зробити висновок про значну залежність споживання від розглянутих чинників.

Література

1. Державна служба статистики України. Доступ до публічної інформації. – [Електронний ресурс]. - Режим доступу: <http://www.ukrstat.gov.ua/>

2. М'ясопереробний комплекс України: сучасний стан та перспективи розвитку / Г.П. Лисенко, О.В. Коваленко. – Інститут продовольчих ресурсів НААН України. – К. : ННЦ "ІАЕ", 2015. – 63 с.

3. Статистичний збірник «Баланси та споживання основних продуктів харчування населенням України за 2014 рік». – К: Державна служба статистики України. – 2015.

4. Статистичний збірник «Праця України у 2014 році». – К: Державна служба статистики України. – 2015.