

УДК 364-43:37

А.А. Харченко, канд. ист. наук, профессор

Российская академия народного хозяйства и государственной службы при Президенте РФ, г. Москва, Российская Федерация

МЕТОДОЛОГИЧЕСКИЕ ОСОБЕННОСТИ ОПЕРЕЖАЮЩЕГО ПРОФЕССИОНАЛЬНОГО ОБРАЗОВАНИЯ РАБОТНИКОВ СОЦИАЛЬНОЙ СФЕРЫ

В статье рассматриваются методологические особенности и социальные технологии разработки и реализации модели опережающего профессионального обучения работников социальной сферы. Раскрываются основные структурные составляющие личностно-ориентированного обучения, в том числе цели, задачи, мотивы, технологии, содержание и научные основы образования работников социальной сферы.

Ключевые слова: структурная модель, опережающие обучение, инновационные технологии, образовательный продукт, креативная образовательная среда, образование, воспитание, профессиональная деятельность.

У статті розглядаються методологічні особливості та соціальні технології розроблення та реалізації моделі випереджаючого професійного навчання працівників соціальної сфери. Розкриваються основні структурні складові особистісно-орієнтованого навчання, в тому числі цілі, завдання, мотиви, технології, зміст та наукові основи освіти працівників соціальної сфери.

Ключові слова: структурна модель, випереджаюче навчання, інноваційні технології, освітній продукт, творче освітнє середовище, освіта, виховання, професійна діяльність.

The article considers the methodological peculiarities and social technologies development and implementation of models of prior professional training for social workers. The authors describe the main structural components of personality-oriented education, including goals, objectives, motivations, technology, contents and foundations of education for social workers.

Key words: structural model, outstripping training, innovative technologies, educational product, creative educational environment, education, and professional activities.

Образование как социокультурный феномен прошло нелегкий путь развития и формирования под влиянием потребности общества, поскольку оно всегда выполняло важнейшие общественные функции. И в настоящее время в обществе, с одной стороны, существует понимание необходимости повышения престижа образованности, профессиональной компетентности кадров во всех сферах жизнедеятельности. Происходит осознание того, что от образования зависит действенность всех социально-экономических и других процессов выживания российского общества, возрождение интеллектуального, духовного, социокультурного потенциала государства. Разработаны новые методологические принципы и подходы к развитию системы образования в России.

В основу системы инновационного образования работников социальной сферы, на наш взгляд, может быть положена методология опережающего обучения, призванного обеспечить развитие способностей, знаний, умений и компетенции работников социальной сферы, эффективно осуществляющих управленческую деятельность, решать сложные проблемы в жизни общества и граждан с предвидением и опережением их возникновения.

Заметный вклад в разработку методологических основ опережающего обучения работников социальной сферы внесли ученые Российской академии народного хозяйства и государственной службы при Президенте Российской Федерации: А.И. Турчинов, Л.А. Василенко, В.Л. Романов, В.С. Карпичев, Н.С. Мельникова и др. Они рассматривают опережающее образование как способ формирования корпуса инновационно мыслящих руководителей не только в сфере государственной службы, но и в политической и социальной сфере. Получение социальными работниками в процессе обучения и управленческой практики знаний и профессиональных компетенций в области инновационной информационно-аналитической деятельности обеспечивает развитие их спо-

способности видеть объект управления как целое, которое самосовершенствуется, а не формируется в соответствии с политическими предпочтениями и отраслевыми функциями [7, с. 17-18].

Именно опережающее профессиональное образование бакалавров и магистров всех направлений подготовки, на наш взгляд, должно стать обоснованным ответом образовательной системы на социальный заказ государства и общества.

Модель опережающего профессионального обучения работников социальной сферы является системой взаимосвязанных структурных составляющих отражающих современные идеи и преимущества, ценностные ориентации, организационно-технологические приоритеты, соответствующие современной отечественной и мировой образовательной парадигмы.

Опережающее личностноориентированное профессиональное обучение руководителей и специалистов социальной сферы может быть представлено в следующей структурной модели (рис.).

Попробуем раскрыть сущность структурных элементов, которые мы включили в предложенную модель.

Систематизирующим элементом опережающего учебного процесса является социальный заказ и инновационные требования к работникам социальной сферы, которые сосредоточиваются в модели руководителя (специалиста) органов социальной защиты населения. Кроме того, инновационные требования к подготовке работников социальной сферы актуализируют всю систему требований к бакалаврам и магистрам социальной работы, приводят ее в соответствие с отечественной, международной и глобальной ситуациями, новыми стратегиями управления.

Субъектами инновационных требований выступают:

- граждане государства;
- Президент и другие политические институты;
- высшие институты социально-административного управления.

В компетентностной модели выпускника Орловского филиала Российской академии народного хозяйства и государственной службы при Президенте РФ находят свое отражение инновационные требования к социальным работникам, которые могут получить инструментальное выражение:

- в директивных и организационно-регламентирующих документах;
- квалификационных требованиях по соответствующим должностям;
- образовательном продукте деятельности профессиональных учебных заведений, которые готовят кадры для органов и служб социального обслуживания и защиты населения;
- государственных профессиональных образовательных стандартах;
- требованиях по направлению подготовки «Социальная работа» соответствующих учебно-профессиональных программам.

Важнейшей целью опережающего образования является обучение целостному инновационному взгляду на социальные процессы в мире, стране, конкретном регионе «умению видеть не только свои функции в ситуации нормы, но и находить способность взять на себя необходимую инициативу, навыки работы в кризисной ситуации и стратегической перспективе, то есть действовать на опережение, чтобы не отстать окончательно» [4, с. 39].

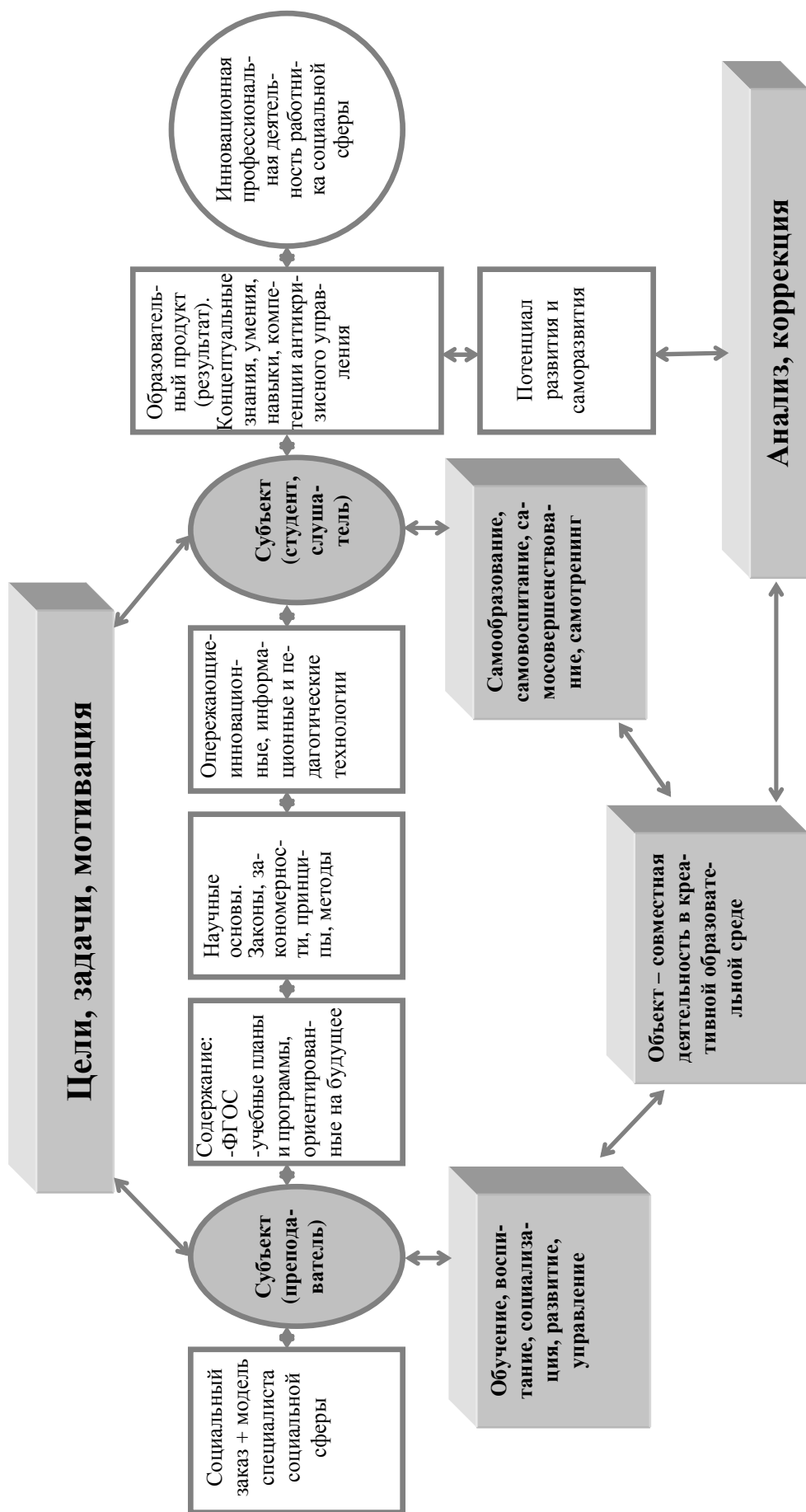


Рис. Структурная модель опережающего профессионального обучения работников социальной сферы

Учитывая отмеченную цель, опережающее профессиональное образование работников социальной сферы нуждается в обогащении мотивов субъектов системы обучения, переход от одного мотива к формированию системы мотивов. Логически можно выделить, например:

- мотивы, которые выделяют потребность в собственной инновационной деятельности;
- мотивы, которые отвечают положению работников социальной сферы в коллективе (престиж, значимость профессии и др.);
- мотивы, которые обуславливают личность социальных работников (самореализация, самоутверждение, особенности характера и др.);
- мотивы, связанные с самосознанием личности (убежденность в своих творческих способностях, творческом потенциале, понимание новаторства как «призвания» и т. п.).

Опережающее обучение требует изменения ролей преподавателей и студентов, как равноправных субъектов личностно-ориентированной системы профессионального образования работников социальной сферы. Это определяется переходом к инновационному мышлению и развитию интеллекта, что возможно только в условиях творческого сотрудничества и сотворчества, введения роли преподавателя-наставника. При этом распространение знаний осуществляется с помощью информационных технологий [9, с. 137].

Использование обучения в сотрудничестве изменяет социальный контекст креативной образовательной среды. При обучении в сотрудничестве главной силой, которая влияет на учебный процесс, становится содружество (коллектив), группа слушателей, что было практически невозможно при традиционной образовательной системе. Обучение в сотрудничестве предусматривает групповую работу слушателей, которые работают вместе над решением какой-либо существующей проблемы или незнакомого вопроса. Главные черты этого процесса: участие, социализация, дискуссия, рефлексия, сотрудничество с другими для саморазвития [3, с. 97-98].

Содержание опережающего профессионального образования работников социальной сферы не может регулироваться действующими государственными стандартами и существующими учебными программами, поскольку оно в своей основе находится в области исследования будущего и связано с динамичными трансформациями, которые происходят в обществе и сопровождаются обвальными генерацией разнообразной информации и глобальным ее распространением в сфере инноваций. В XXI веке жизнь требует интеллектуальной личности, базовым компонентом духовного мира которой станут фундаментальные знания и способность к самообразованию в контексте постоянно растущей информации.

К ключевым компонентам концепции опережающего образования работников социальной сферы, в первую очередь, относятся следующие образовательные параметры:

1. Ориентация обучения на кардинальные изменения в институте государственной службы и социальной защиты населения, которые затрагивают:

- социальную миссию, стратегические цели, принципы социальной защиты населения;
- функции и соответствующие им структуры;
- социальные роли, статусы;
- субкультура, ценностные ориентации;
- система запретов и императивов.

2. Инновационные программные приоритеты:

- возможности научных дисциплин, междисциплинарных направлений науки, предопределяющих будущее страны и кардинальные изменения в образовательном процессе, которые способны стать основой стратегии инновационного учебного процесса, с учетом потенциала мировой системы образования, развития отечественных образовательных традиций;

– переориентация профессиональной учебы на фундаментализацию и социогуманизацию знаний, методологический и инновационный поиск, проблемную и опережающую технологизацию обучения;

– кардинальная переработка государственных образовательных стандартов, приведения их в соответствие со стратегической целью и заданиями обучения работников социальной сферы;

– существенное изменение в номенклатуре учебных дисциплин, в приоритетах выбора и ориентации кафедр высших учебных заведений;

– формирование достоверных учебных планов, которые включают непредвиденные обстоятельства.

Современная образовательная парадигма актуализирует потребность в соединении дисциплин, их общей направленности на генерацию и получение знаний, необходимых для целостного восприятия динамично трансформирующегося социального мира и управления, происходящими в нем процессами. Трансдисциплинарный подход к процессу познания развивает у обучающихся креативное мышление, инновационный подход к решению управленческих задач [8, с. 94].

Определение основных закономерностей и методологических принципов образовательного процесса возможно только на основе комплексного междисциплинарного подхода. Если XX век прошел под знаком дифференциации, специализации труда, рождения новых профессий на стыках наук и сфер деятельности, то XXI век обещает быть веком представлений. Этому способствует новая научная парадигма, которая вытекает из открытости мира.

Среди основных принципов проектирования технологий опережающего профессионального обучения работников социальной сферы следует выделить:

- научное и практическое обоснование опережения;
- профессиональное выполнение опережающих программ;
- информационное наполнение опережающего обучения;
- позитивное общественное восприятие нововведений.

Важным является закрепление правил конструирования учебных программ из модулей, реализация их в соответствии со следующими принципами:

- инновационности;
- опережения;
- целостности системы динамично изменяющихся знаний в системе обучения, с сохранением фундаментальности и научности;
- непрерывности и преемственности процесса образования.

Комплекс этих принципов, с одной стороны, создаст условия для построения собственной образовательной траектории каждым студентом и слушателем, а с другого, создаст условия для функционирования непрерывной системы использования новых профессиональных качеств подготовленных кадров социальных служб и обеспечит эффективность системы обучения [7, с. 107-109].

Важной составляющей предложенной модели являются учебные технологии. Суть опережающих учебных технологий, как набора методов и средств, которые поддерживают этапы реализации нововведения, в преодолении репродуктивной деятельности, создании личного и коллективного опыта конструирования будущего в сопоставлении с известными культурно-историческими аналогами, социокультурной традицией, инновационными стратегиями. Острой технологической проблемой опережающей профессиональной учебы работников социальной сферы может стать адаптация к этой модели руководящего состава образовательных учреждений, профессорско-преподавательского состава, студентов и слушателей [10, с. 271].

Технология опережающего профессионального образования предусматривает модульную систему обучения, которая включает образовательную инициативу, самостоятельный поиск в получении знаний, умений, навыков, компетенций, возможность выбора дисциплин и форм обучения.

К опережающим технологиям обучения, в первую очередь, следует отнести:

- технологии реального анализа будущего;
- обеспечение меж- и трансдисциплинарности;
- ориентацию профессионального обучения на кардинальные изменения в институте социальной защиты;
- разработку инновационных учебных программ;
- управление образовательными рисками и алгоритмами;
- инновационную самоорганизацию обучения;
- технологии «непрямого» управленческого действия;
- проектирование креативной информационно-образовательной среды;
- технологии рефлексии профессионального обучения;
- формирование информационной культуры будущего;
- возможности и перспективы сетевых информационных структур; обучение в сетевых режимах;
- опережающую адаптацию к изменениям [4, с. 41].

Объектом в личностно-ориентированной модели опережающего профессионального обучения работников социальной сферы выступает креативная образовательная среда, которая должна отвечать следующим основным требованиям:

- переход от интерпретации готового знания к развитию мышления, направленного на прирост интеллекта обучающихся;
- наличие квалифицированных преподавателей, которые владеют новейшими системами профессиональных знаний в отрасли государственного управления, современными образовательными технологиями;
- развитие технологий сотрудничества и сотворчества в учебном процессе, выполнение коллективных практических проектов в отрасли государственного управления;
- участие в процессе сотрудничества и сотворчества практических специалистов, которые владеют интеллектуальными технологиями профессиональной деятельности;
- практическое использование интеллектуальных информационных и социальных технологий в процессе получения знаний и формирования профессиональных компетенций;
- наличие самообновляющейся базы знаний в отрасли социальной работы и технологий ее формирования;
- доступ к мировым интеллектуальным ресурсам направления подготовки «Социальная работа».

Эти требования актуализируют обязательность наполнения образовательной среды комплексом учебно-методического материала, разработанного коллективами преподавателей и слушателей в процессе совместной образовательной деятельности [5, с. 46-76].

Результатом, или содержанием образовательного продукта опережающего профессионального обучения может стать развитие профессионального управленческого потенциала работников социальной сферы в условиях вызовов и угроз XXI века. Методологической основой образовательного продукта выступает культура, социокультурная среда, способность предвидеть развитие, будущие события и процессы.

В содержании образовательного продукта в данном контексте преобладают:

- традиционный образовательный продукт: знание, умение, навыки. В модели опережающей учебы эти компоненты приобретают инновационное, компетентностное содержа-

ние: концептуальное, опережающее, конструктивно-организующее знание; умения, которые обеспечивают выживание, функционирование и развитие социально-экономической системы в экстремальных условиях; нетрадиционные навыки антикризисного управления;

- преобразующий интеллект как совокупность взаимоувязанных свойств и качеств личности, умственных способностей, которые позволяют на основе современного научного знания методологически осмыслить перманентно изменяющуюся действительность и принять адекватное решение;

- профессиональная культура, адекватная кардинальным изменениям в отечественном и мировом социумах, в теории и практики социальной работы;

- социально значимые ценностные ориентации и мотивация работников социальной сферы;

- нормы и принципы служебной этики работников социальной службы.

И в конечном итоге – компетенции соответствующие полученной специальности, направлению подготовки.

Названные компоненты образуют основу потенциала развития и саморазвития работников социальной сферы. «Проактивному» специалисту, руководителю, который овладел технологиями управления будущим, необходимы способности к критической мысли, ориентация в новых условиях, быстрое определение новых связей в стремительно изменяющейся действительности. И чем стремительнее скорость изменений, тем больше внимания необходимо уделить распознаванию модели будущих событий [4, с. 20].

Опережающее обучение помогает работнику социальной сферы сформировать творческий подход к управлению социальными процессами. Он предусматривает формирование у работников новых качеств личности, к которым можно отнести следующие:

- способность видеть проблемы там, где другие их еще не видят;

- способность находить принципиально новые задачи и их решение.

Процесс формирования профессионального творчества, как необходимого условия становления опережающего характера социального управления можно определить как нахождение новых нестандартных способов решения профессиональных задач, анализ профессиональных ситуаций, принятие профессиональных решений. Результатами профессионального творчества могут быть: новое понимание предмета труда, новый подход к способу профессиональных действий с предметом труда, ориентирование в получении принципиально новых результатов и так далее.

Для успешного внедрения в образовательную практику модели опережающего обучения работников социальной сферы, на наш взгляд, должны быть реализованы ее первоочередные стратегические задачи:

- определены государственные и общественные стратегические потребности в кадрах для социальных служб соответствующего уровня и качества (государственный и социальный заказ);

- поставлены и обоснованы перспективные и текущие цели и задачи опережающего обучения (учебная стратегия);

- произведены коренные изменения в государственных образовательных стандартах по направлению подготовки «Социальная работа» (образовательная стратегия);

- определены типы образовательных структур и технологического сопровождения, содержание, методы и формы обучения (технологическая стратегия);

- разработаны опережающие учебные программы (программная стратегия);

- подобран профессорско-преподавательский состав с учетом современных требований антикризисного управления, их профессиональная подготовка, переподготовка, повышение квалификации (кадровая стратегия);

- організований, контроль, стимулювання і управління якістю навчального процесу (організаційна стратегія і тактика);
- проведені моніторингові дослідження навчально-наукового процесу, визначені горизонти освітнього прогнозу (дослідницька стратегія).

Таким чином, впровадження в практику запропонованої нами моделі опережувальної професійної освіти працівників соціальної сфери буде сприяти підготовці фахівців, які оволоділи технологіями управління майбутнім, орієнтовані на нові умови, швидше визначають нові зв'язки в швидко змінюючійся дійсності.

Список використаних джерел

1. Анисимов О. С. Нове управлінське мислення: сутність і шляхи формування / О. С. Анисимов. – М. : Економіка, 1991. – 352 с.
2. Василенко Л. А. Інноваційна підготовка кадрів державної служби / Л. А. Василенко ; під заг. ред. В. Л. Романова, Л. А. Василенко. – 2-е изд., стереотип. – М. : Изд-во РАГС, 2008. – 140 с.
3. Василенко Л. А. Опережувальне професійне навчання державних службовців: технологічний пошук / Л. А. Василенко. – М. : Изд-во РАГС, 2008. – 114 с.
4. Карпичев В. С. Інноваційна підготовка кадрів державної служби / В. С. Карпичев ; під заг. ред. В. Л. Романова, Л. А. Василенко. – 2-е изд., стереотип. – М. : Изд-во РАГС, 2008. – 140 с.
5. Кузнецов С. В. Відкриті технології навчання / С. В. Кузнецов // Наукове забезпечення відкритого навчання : науково-метод. і інформ. зб. – М. : МГУ економіки, статистики і інформатики, 2000. – 121 с.
6. Мельникова Н. С. Опережувальне професійне навчання державних службовців: технологічний пошук / Н. С. Мельникова. – М. : Изд-во РАГС, 2008. – 114 с.
7. Романов В. Л. Інноваційна підготовка кадрів державної служби / В. Л. Романов ; під заг. ред. В. Л. Романова, Л. А. Василенко. – 2-е изд., стереотип. – М. : издательство РАГС, 2008. – 140 с.
8. Харченко А. А. Реформування системи професійного навчання державних громадянських службовців в контексті досвіду країн Східної Європи і пострадянського простору : монографія / А. А. Харченко, О. А. Харченко. – Орел : Изд-во ОРАГС, 2010. – 268 с.
9. Холуйко В. М. Сучасні вимоги до професійно-викладацького складу вищих навчальних закладів та шляхи підвищення його професійного рівня [Електронний ресурс] / В. М. Холуйко. – Режим доступу : www.univ.km.ua/visnyk/407.pdf.
10. Шифман Х. Ощущения и восприятия / Х. Шифман. – М., 2003. – 21 с.

УДК 378:364-78:614

В.М. Бабакова, ст. викладач

Чернігівський державний технологічний університет, м. Чернігів, Україна

ФОРМУВАННЯ ПРОФЕСІЙНОЇ КОМПЕТЕНТНОСТІ З ПИТАНЬ БЕЗПЕКИ ЖИТТЄДІЯЛЬНОСТІ У МАЙБУТНІХ ФАХІВЦІВ СОЦІАЛЬНОЇ РОБОТИ

У статті розглядаються основи компетентного підходу у процесі формування професійної компетентності майбутніх фахівців соціальної роботи з урахуванням сучасних вимог освіти.

Ключові слова: компетентність, професійна компетентність, освіта, студент, розвиток особистості.

В статті розглядаються основи компетентного підходу в процесі формування професійної компетентності майбутніх фахівців соціальної роботи з урахуванням сучасних вимог освіти.

Ключевые слова: компетенция, компетентность, профессиональная компетентность, образование, студент, развитие личности.