

**Key words:** professional incipience, reflection, motivational and goal component, cognitive and operational component, emotional component, evaluative component.

УДК 159.923.2 – 057.875

О.Б. ДЕМЯНЮК

### СОЦІАЛЬНО-ПСИХОЛОГІЧНИЙ АНАЛІЗ ІНДИВІДУАЛЬНИХ МОДЕЛЕЙ СВІТУ СТУДЕНТІВ-ПСИХОЛОГІВ

**Резюме.** У статті здійснений соціально-психологічний аналіз індивідуальних моделей світу студентів-психологів як найбільш поширених типів уявлень про світ в індивідуальному світосприйнятті, що здійснюють безпосередній вплив на поведінку та діяльність особистості. Актуальність дослідження обумовлена тим, що аналіз способів і критеріїв осмислення світу студентами, можливість проникнути в їх внутрішній світ, відтворити індивідуальну своєрідність є важливим практичним завданням у сучасних умовах гуманізації освіти, основною метою якої є особистісне і професійне самовизначення та самореалізація, де студент насамперед виступає як експерт власного життєвого світу. Розробка категорії „образ світу” в межах вікової та педагогічної психології є одним з пріоритетних напрямів цієї галузі знань.

Охарактеризовані індивідуальні моделі світу студентів-психологів, які представлені хаотичною, антагоністичною, механістично-технократичною, організмичною модальностями. Кожній моделі притаманний певний перелік життєвих сенсів і цілей, що задані смисловим контекстом світосприйняття і світорозуміння. За результатами експериментального дослідження, для більшості респондентів характерним є поєднання досить різноманітних цілей, смислів, цінностей і типів ставлення особистості до світу в цілому, до оточуючих людей і виникаючих проблем. На середньому рівні прояву домінуючу позицію займає організмична модальність образу світу, друге місце за рівнем вираженості посідає антагоністична модальність світосприйняття. Хаотична та механістична модель образу світу найменше представлені у свідомості респондентів. Перспективу вбачаємо у подальшому дослідженні особливостей життєтворчого образу світу майбутніх психологів.

**Ключові слова:** образ світу, моделі світу, світосприйняття, світорозуміння, юнацький вік.

**Постановка проблеми.** Аналіз способів і критеріїв осмислення світу студентами, можливість проникнути в їх внутрішній світ, відтворити індивідуальну своєрідність є важливим практичним завданням у сучасних умовах гуманізації освіти, основною метою якої є особистісне і професійне самовизначення та самореалізація, де студент насамперед виступає як експерт власного життєвого світу. Образ світу студентів є більш мінливим і гнучким на відміну від світосприйняття дорослої людини, яка реалізувала себе в особистісному та професійному плані. Це проявляється в активності пізнання світу, в освоєнні нових інформаційних технологій, у можливості оволодіння новими формами соціально-економічного та культурного життя, в стилевих особливостях спілкування і поведінки. Відтак, студентський вік є сензитивним періодом у формуванні та розвитку образу світу, який розуміється як певна „цілісна, багаторівнева система уявлень людини про світ, інших людей, себе, власну діяльність” [6, с. 350].

Необхідно зазначити, що категорія „образ світу” є однією з основних у сучасній психології. Проблеми становлення і розвитку образу світу представлені в дослідженнях Є. Артем'євої, Г. Бєрулави, Ф. Василюка, О. Івашкіна, Є. Клімова, О. Леонтєва, Д. Леонтєва, В. Петухова, Дж. Ройса, С. Рубінштейна, В. Серкіна, С. Смірнова, М. Холодної, Д. Уордела та ін. Зокрема, О. Леонтєв використовує категорію „образ світу” у такому значенні: „...психологія образу (сприйняття) є конкретно-наукове знання про те, як у процесі своєї діяльності індивіди будують образ світу — світу, де вони живуть, діють, який вони самі змінюють та частково створюють; це — знання також про те, як функціонує образ світу, опосередковуючи їх діяльність в об'єктивно реальному світі” [3, 254].

Вікові особливості та етапи становлення індивідуальних уявлень про світ були предметом дослідження Ю. Аксьонової, І. Бушай, Д. Елкінда, Е. Еріксона, М. Зінов'євої, І. Кона, М. Лісіної, Г. Малюченка, Д. Медведева, І. Маякової, В. Мухіної, М. Осоріної, В. Смірнова, С. Тарасова та ін. Необхідно відзначити, що саме юнацький вік називається класиками вітчизняної психології критично важливим для становлення індивідуального світогляду. Тільки після досягнення 17-18 річного віку в людині «визрівають» необхідні емоційно-вольові та інтелектуальні ресурси для того, щоб вона могла почати шукати і знаходити свої, автентичні відповіді на питання: Який світ? Що Я і навіщо Я? Як жити? Не випадково Л. Божович зазначає, що протягом цього періоду ламається і перебудовується вся попередня система ставлення до світу і складається та життєва позиція, з якої починається самостійне життя [1]. Дослідник психології юнацтва І. Кон зазначає, що в цьому віці яскраво виражене прагнення пізнати певну універсальну «формулу», яка змогла б висвітлити і сенс власного існування, і перспективи розвитку всього людства [2]. Розробка категорії „образ світу” в межах вікової та педагогічної психології, на думку Д. Медведева, є одним з пріоритетних напрямів цієї галузі знань. Автор розглядає образ світу як головний внутрішній фактор розвитку особистості студентів педагогічного вузу [5].

**Метою** статті є здійснення якісного аналізу індивідуальних моделей світу як найбільш поширених типів уявлень про світ в індивідуальному світосприйнятті у студентів-психологів, що здійснюють безпосередній вплив на поведінку та діяльність особистості.

З метою аналізу соціально-психологічних моделей світу нами була використана методика - опитувальник «СПАІМС» (Соціально-психологічний аналіз індивідуальних моделей світу) (Г.Малюченко, В.Смірнов) [4]. В емпіричному дослідженні, що проводилося на базі Рівненського державного гуманітарного університету, взяло участь 180 респондентів (студентів-психологів 3-5 курсів).

Опитувальник дає можливість визначити ступінь представленості найбільш поширених типів уявлень про світ в індивідуальному світосприйнятті. В зазначеному опитувальнику представлено чотири модальності образу світу: 1) хаотична модальність, 2) антагоністична модальність, 3) механістично-технократична модальність, 4) організмична модальність. Ця методика дозволяє виявляти як усвідомлені, так і неусвідомлювані уявлення людини про світ і соціальну реальність, які відіграють роль пускових механізмів в певних ситуаціях, що вимагають реалізації інваріантних поведінкових програм. Опитувальник складається із 100 тверджень, в яких представлені погляди стосовно світоустрою, людського суспільства і ролі людини в ньому. Обробка та інтерпретація результатів проводилась нами окремо по кожній модальності, після чого визначалась домінуюча модальність або домінуючі модальності. Кількісні показники можуть свідчити про заперечення тієї чи іншої модальності образу світу, про низький, середній та високий рівні вираженості певної моделі світу. Кожній моделі притаманний певний перелік життєвих сенсів і цілей, що задані смисловим контекстом світосприйняття і світорозуміння, цінностей та типів ставлення до інших людей, до життєвих проблем.

Показники, отримані за допомогою методики «СПАІМС» дозволили здійснити аналіз основних тенденцій і закономірностей світорозуміння. Були отримані наступні результати: високий рівень вираженості хаотичної модальності світорозуміння був діагностований у 6,2% респондентів, середній рівень вираження хаотичності - 22,9% , низький рівень - 43,7%. Високий рівень вираженості антагоністичної модальності характерний для 4,2% респондентів, середній рівень вираженості антагоністичного світорозуміння притаманний для 45,8% респондентів, низький рівень - 37,5%. Високий ступінь вираженості механістичного світорозуміння була діагностована у 6,2% респондентів, середній - у 22,9%, низький рівень характерний для 58,3%. Високий рівень вираженості організмичної модальності притаманний 6,2% респондентів, відповідно середній рівень - 52,1% респондентів, а низький - 39,5% респондентів.

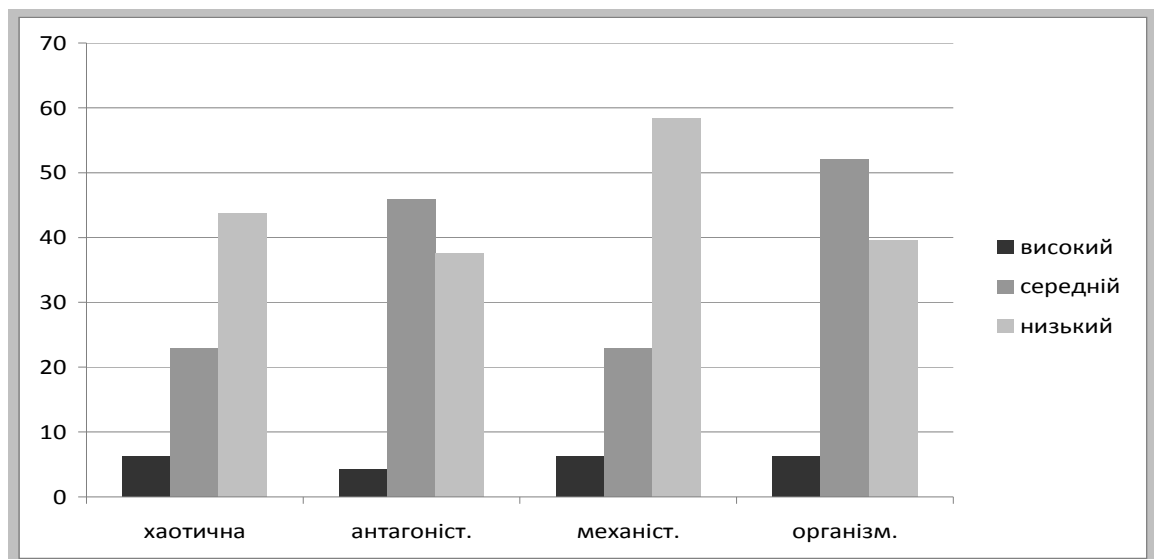


Рис.1. Дослідження реалістичних моделей світу

Повне заперечення хаотичної модальності характерне для 27,0% респондентів, антагоністичної та механістично-технократичної - для 12,5%, організмичну модальність заперечують у своєму світорозумінні 2,1% респондентів. Згідно інтерпретаційних даних методики, отримані результати засвідчують, що високий рівень прояву тієї чи іншої модальності образу світу не є характерним для даної вибірки: високий рівень прояву хаотичної, механістичної та організмичної модальності характерний для 6,2% (для кожної із зазначених моделей образу світу), високий рівень антагоністичної модальності - 4,2%. Тільки 6,2% респондентів притаманний високий рівень вираженості організмичної моделі образу світу, смисловий контекст якої полягає в тому, що світ сприймається як такий, в якому існує можливість досягнення загальної гармонії шляхом внутрішнього самовдосконалення кожного, при цьому сенсом життя є постійний розвиток, рух до нових цілей, прийняття вищих цілей і законів як своїх власних, відтак співрозвиток з живим всесвітом. Абсолютними цінностями для представників організмичної моделі світу є вміння бачити шляхи гармонійного розвитку в навколишньому світі, сталість в розумінні і прийнятті вищих законів, які керують світом, довіра до мудрості життя і законів Всесвіту, кожна людина має абсолютну цінність, так як кожен є неповторною, унікальною істотою. Інші люди через взаємозбагачення, взаємообмін сприяють власному розвитку. Ставлення до життєвих проблем характеризується позицією: ми маємо тільки ті обставини, які потрібні для нашого духовного зростання. Низький рівень за шкалою організмичної модальності констатується у 39,5% респондентів, відтак для них не є характерними зазначені вище психологічні характеристики організмичного образу світу.

Типовими психологічними проблемами представників організмичної моделі образу світу є: обережність у застосуванні отриманих знань про світ та самокритичність, надмірна споглядальність, відсутність практичності, відчуженість від реалій фізичного світу і зайва довірливість, комплекс «скривдженої дитини», невротичний самоосуд внаслідок гіпервідповідальності. Життєвий стиль носіїв цієї моделі проявляється у тому, що вони часто вважають найбільш важливою справою підтримку гармонії у відносинах людини з навколишнім світом і в соціумі; прагнуть у всьому дотримуватися принципу «не нашкодъ», але нерідко це вдається їм тільки ціною власного благополуччя; часто пред'являють досить жорсткі вимоги до самих себе і занижені до оточуючих. Разом з тим, здатні ставати непримиренними борцями за будь-які надособистісні цінності, відчуваючи себе «рятівниками світу». Вони гранично відкриті у спілкуванні з представниками інших культур і поглядів; прагнуть стати на іншу точку зору, переймати побутові та культурні традиції інших народів; налаштовані вирішувати проблеми через підтримку постійного зворотного зв'язку з навколишнім світом. Респонденти з високим рівнем прояву антагоністичної модальності образу світу (6,2%) характеризуються позицією, згідно якої світ розглядається як простір постійного протиборства між Добром і Злом, і це змушує кожну людину здійснювати і підтверджувати вибір і, як наслідок, вибирати силу чи безсилля, перемогу або поразку тощо. Сенсом життя для них є (в узагальненому вигляді) протистояння силам добра або зла, що суб'єктивно розуміються, виражене в активній (діяльній) або пасивній (споглядальній) формі. Вміння відрізнити «погане» від «хорошого», добре від злого, своїх від чужих, відданість і вірність своїй соціальній групі (спільноті), беззаперечне підпорядкування груповим авторитетам, безстрашність є абсолютними цінностями для носіїв зазначеної моделі. Індивідуальні життєві проблеми виникають під впливом зовнішніх, найчастіше ворожих сил, їх вирішення вимагає вміння протистояти деструктивним впливам з боку окремих сегментів суспільства або навколишнього світу в цілому.

Люди поділяються для них за принципом свої і чужі. Визначальним законом життя є закон вічного протистояння двох антагоністичних Начал світу. Всі інші соціальні закони та закономірності життя суспільства сприймаються як похідні від головного закону. До типових психологічних характеристик носіїв антагоністичної моделі образу світу належать: ригідність мислення, зайвий критицизм і нівшування ярликів щодо інакомислячих («чужих»), беззаперечне, бездумне підпорядкування авторитетам з числа своїх, у крайніх випадках абсолютизація самого процесу боротьби.

Життєвий стиль людини з антагоністичним світосприйняттям характеризується тим, що у цих людей завжди є вороги, що заважають їм жити, при цьому вони не обов'язково активно борються зі своїми уявними чи реальними ворогами, але дуже рідко змінюють свою думку щодо них. Світ для них поділяється на «наших», яких вони, як правило, ідеалізують, і «чужих», від яких вони ніколи не чекають нічого доброго. Суб'єктивне відчуття повноти життя носіїв зазначеної моделі реалізується через боротьбу, через різні форми протистояння чи хоча б пасивно-негативного ставлення до тих, кого вони вважають своїми ворогами. Як правило, вони досить негативно ставляться до можливостей досягнення сталого режиму співіснування або навіть тимчасового компромісу з представниками інших поглядів, іншої культури тощо.

Високий рівень прояву хаотичної моделі світу (6,2%) характеризується позицією, за якої світ розглядається як хаос, він непередбачуваний, таїть у собі можливість виникнення нічим не детермінованих подій, як в глобальних масштабах, так і в долі окремої людини. Вижити за будь-яку ціну, захистити себе і разом з тим не втратити свій шанс, свою «міль удачі» стає сенсом життя в узагальненому вигляді. Абсолютними цінностями в межах даної моделі є везіння, сила, хитрість, спритність, фізична і емоційна невразливість, незворушність. Життєві проблеми можуть сприймати по-різному: іноді вони пасивно сприймаються як щось неминуче, іноді виникають відчайдушні спроби їх вирішити в контексті загального опору хаотичному безглузду світу. Як правило, проблеми і втрати сприймаються як прикра випадковість, якої могло і не бути. Ставлення до інших людей - інша людина, незалежно від її соціального стану, така ж піщинка у світі хаосу, адже усіма править випадок. Принагідно допомогти іншому, звичайно, можливо, особливо якщо він може допомогти тобі, але вірити іншим, сподіватися на них в цьому світі - нерозумно.

Для носіїв хаотичної моделі світу немає ніяких фундаментальних, непорушних універсальних законів, а всі наявні на даний момент «закони» минулі, вони лише здаються законами, оскільки все буття ефемерне. Їх типовими психологічними характеристиками і проблемами є гіпертривожність, імпульсивність, відсутність внутрішніх регуляторів поведінки, безвідповідальність, адиктивна поведінка. Життєвий стиль представників зазначеної моделі проявляється, як правило, в тому, що такі люди не будують довгострокових планів у своєму житті, прагнуть до того, що є більш досяжним в короткі терміни. Вони можуть досить довгий час «плисти за течією», а потім різко і несподівано змінити все своє життя за один день. У навколишньому світі для них немає нічого певного, немає стійкого порядку, в будь-який момент все може докорінно змінитися, тому вони не особливо прагнуть досягти певного стабільного становища, хоча іноді все ж його досягають. Вони не схильні аналізувати свої вчинки, так як на їх погляд, все залежить від зовнішніх обставин. У них нерідко відсутні глибокі прихильності, стійкі міжособистісні відносини, хоча при цьому може виявлятися несвідома тяга до осіб, які персоналізують відданість, вірність, сталість почуттів та думок.

Найменший відсоток високого рівня прояву констатується у представників механістично-технократичної моделі (4,2%), за якої світ сприймається як механічний мега-агрегат, відтак світ влаштований таким чином, що існує реальна можливість його повної утилізації, «підгонки під людину» через пізнання і використання законів його функціонування. Сенс життя для них полягає у тому, щоб максимально пристосуватися до світу, який сприймається як механічний агрегат, яким можна навчитися

керувати, функціонування якого можна повністю прогнозувати. Абсолютні цінності в межах даної моделі – це тверезість мислення, аналітичний розум, холодний розрахунок, підприємливість, креативність, розуміння і знання законів світу згідно крилатого вислову: «Природа - не храм, а майстерня...». Життєві проблеми сприймаються або як наслідок морального, фізичного «зносу», втоми або як помилки в розрахунках, результат дезадаптивної поведінки. Ставлення до інших людей проявляється у тому, що цінність мають тільки «потрібні люди», ті, хто допомагає адаптуватися, ті, хто може зробити чи робить щось корисне та зрозуміле. Закони світу і соціального життя сприймаються як об'єктивно діючі та реально існуючі. Стосовно конкретної людини вони сліпі і бездушні, як будь-яка механіка. Типовими психологічними проблемами є перенапруження, гіперконтроль, трудоголізм, кар'єризм, ригідність, конформізм та снобізм. Характеризуючи життєвий стиль людини з технократичною моделлю світу, можна виділити два основних типи носіїв даної моделі світу: технократи-маніпулятори та технократи-романтики. Представники першого типу прагнуть максимально пристосуватися до соціальної реальності, використовуючи психологічні особливості оточуючих людей, недосконалість законів, слабкі місця в соціальній системі. Другий тип – технократи-романтики, вірять в безмежні можливості науково-технічного прогресу і його благодійний вплив на людське суспільство. І тих, і інших об'єднує переконаність в тому, що всі проблеми в світі можуть і повинні вирішуватися в основному через здійснення певних цілеспрямованих зусиль в зовнішньому світі без, необхідності внутрішніх самозмін.

На середньому рівні прояву домінуючу позицію займає організмична модальність образу світу (52,1%). Цьому сприяють психологічні особливості юнацького віку, для якого важливим є не стільки пізнання реальності буття, адекватне сприйняття світу, скільки проектування на оточуючий світ власних ідеалів, поглядів, прагнень. Крім того, професійна спеціалізація респондентів – психологія, що теж сприяє прояву організмичної модальності образу світу, в силу специфіки отриманих знань під час навчання. Друге місце (45,8%) за рівнем вираженості посідає антагоністична модальність світосприйняття. Не зважаючи на те, що зазначена модальність в значній мірі присутня у суспільній ідеології, на рівні побутової свідомості, в сюжетах і образах, що транслюються засобами масової інформації, в культурних традиціях, за ступенем своєї вираженості у свідомості респондентів вона дещо поступається організмичній модальності. Хаотична та механістична модель образу світу представлені у свідомості респондентів меншою мірою (обидві по 22,9%). Отримані результати можна пояснити наступним чином: механістична модальність світосприйняття не отримує високих відсотків прояву у груповій свідомості юнацтва внаслідок того, що вона, з одного боку, певною мірою суперечить ціннісно-смісловим орієнтаціям, які домінують в юнацькому віці, а з іншого боку, зазначена модальність світосприйняття вимагає більшого соціального досвіду, більшої орієнтації на раціонально-логічне мислення, орієнтації на досягнення високого соціального статусу, що пов'язано з оволодінням маніпулятивними технологіями. Хаотична модальність також не є яскраво вираженою у свідомості респондентів у зв'язку з тим, що вона, переважно, виникає в процесі серійного негативного психотравмуючого досвіду, і, як результат, особистість накопичує у своїй свідомості певну «критичну масу» такого виду переживань, втрачає стійкі життєві орієнтири, довіру до оточуючого світу, його законів. Відтак низькі показники за шкалою хаотичної модальності (43,7%) можна пояснити тим, що у значної кількості респондентів юнацького віку такий досвід відсутній.

Окрім цього, порівняльний аналіз отриманих результатів показав, що вираженість прояву організмичної модальності не стільки корелює з вираженістю решти модальностей – а саме з вираженістю хаотичної, антагоністичної та механістично-технократичної моделей образу світу, скільки з рівнем їх сукупної цілісної представленості у свідомості індивідів. На нашу думку, чим вищий рівень рефлексивності та відвертості респондентів, тим більше вони визнають багатогранність і багатоманітність оточуючого світу, тим більше вони допускають наявність у світі елементів хаотичності, антагоністичності, механістичності, організмичності в їх поєднанні. Організмичність певною мірою допускає елементи хаосу, можливість боротьби і визнає право на механістичне трактування деяких явищ і подій навколишнього світу.

У процесі аналізу результатів, отриманих за допомогою методу лінійної кореляції, була виявлена парадоксальна залежність між, на перший погляд, несумісними моделюючими характеристиками. Відтак, була встановлена пряма залежність між показниками прояву хаотичності та механістичності світосприйняття та світорозуміння. Тобто, із збільшенням представленості механістичності світосприйняття одночасно збільшується протилежна тенденція – хаотичність світосприйняття (на рівні достовірності ( $r \leq 0,05$ ). Це можна пояснити, на нашу думку, наступним чином: чим більше виражена у людини настанова на механістичне впорядкування навколишнього світу, тим більше вона буде стикатися з його непередбачуваністю та хаотичністю. Також було виявлено поєднання організмичної та антагоністичної модальностей світосприйняття ( $r \leq 0,05$ ), яке було найбільш представленим у вибірці (39%). Цей факт може свідчити про домінування саме цих двох типів світосприйняття. В цілому, поєднання модальностей характерне тією чи іншою мірою для 95,8 % респондентів, і тільки у 4,2 % опитуваних зафіксовані «чисті» моделі світу з домінуванням однієї модальності світосприйняття.

**Висновки.** Отже, проблема світосприйняття і світорозуміння є актуальною на сучасному етапі розвитку психологічної науки. Дослідники відзначають багатогранність феномену образу світу та наголошують на актуальності подальшого теоретичного і практичного вивчення. Образ світу є інтегральною структурою, що акумулює уявлення людини про навколишній світ і детермінує специфіку подальшої поведінки в ньому. Саме по завершенню юнацького віку закінчується період становлення первинної структури уявлень про світ, яка є базовою щодо всіх наступних трансформацій світогляду

особистості. За результатами експериментального дослідження, для більшості респондентів характерним є поєднання досить різнорідних цілей, смислів, цінностей і типів ставлення особистості до світу в цілому, до оточуючих людей і виникаючих проблем. На середньому рівні прояву домінуючу позицію займає організмична модальність образу світу (52,1%), друге місце (45,8%) за рівнем вираженості посідає антагоністична модальність світосприйняття. Хаотична та механістична модель образу світу найменше представлені у свідомості респондентів (обидві по 22,9%). Перспективу вбачаємо у подальшому дослідженні особливостей життєтворчого образу світу майбутніх психологів.

#### Список використаних джерел:

1. Божович Л.И. Этапы формирования личности в онтогенезе / Л.И. Божович // Вопросы психологии – 1979. - №3. – С. 7 – 19.
2. Кон И.С. Психология ранней юности / И.С. Кон. – М.: Просвещение, 1989. – 255 с.
3. Леонтьев А.Н. Образ мира / А.Н.Леонтьев / Избранные психологические произведения: В 2-х т. Т. II. — М.: Педагогика, 1983. — С. 251-262.
4. Малюченко Г.Н. Социально-психологический анализ целостных представлений о мире / Г.Н. Малюченко., В.М. Смирнов. – Саратов: Изд-во Саратов.ун-та, 2006. – 155 с.
5. Медведев Д.А. Образ мира современного студента: основы системно-текстологической парадигмы / Д.А. Медведев. – Астрахань: Изд-во АГПУ, 2001. – 198 с.
6. Словарь практического психолога / [сост. Головин С.Ю.]. — М.: «Издательство АСТ», 2003. — 800 с.

**Резюме.** *Статья посвящена социально-психологическому анализу индивидуальных моделей мира студентов-психологов как наиболее распространенных типов представлений о мире в индивидуальном мировосприятии, осуществляющих непосредственное влияние на поведение и деятельность личности. Актуальность исследования обусловлена тем, что анализ способов и критериев осмысления мира студентами, возможность проникнуть в их внутренний мир, воспроизвести индивидуальное своеобразие является важной практической задачей в современных условиях гуманизации образования, основной целью которой является личностное и профессиональное самоопределение и самореализация, где студент прежде всего выступает как эксперт собственного жизненного мира. Разработка категории «образ мира» в рамках возрастной и педагогической психологии является одним из приоритетных направлений этой области знаний.*

*Охарактеризованы индивидуальные модели мира студентов-психологов, которые представлены хаотической, антагонистической, механистически-технократической, организмической модальностями. Каждой модели присущ определенный перечень жизненных смыслов и целей, заданных смысловым контекстом мировосприятия и миропонимания. По результатам экспериментального исследования, для большинства респондентов характерно сочетание достаточно разнородных целей, смыслов, ценностей и типов отношения личности к миру в целом, к окружающим людям и возникающим проблемам. На среднем уровне проявления доминирующую позицию занимает организмическая модальность образа мира, второе место - антагонистическая модальность мировосприятия. Хаотическая и механистическая модель образа мира в меньшей мере представлены в сознании респондентов. Перспективу видим в дальнейшем исследовании особенностей життєтворческого образу мира будущих психологов.*

**Ключевые слова:** *образ мира, модели мира, мировосприятие, миропонимание, юношеский возраст.*

**Summary.** *The article deals with the socio-psychological analysis of the individual models of the psychology students' world as the most widespread types of ideas about the world in the individual perception, which perform a direct impact on behavior and activities of a personality. The relevance of the research due to the fact that the analysis of methods and criteria for understanding of the world by students, opportunity to insight into their inner world, to reproduce individuality is an important practical task in the present conditions of humanization in education, main aim of which is an individual and professional self-determination and self-realization, where a student is above all an expert of his/her own life-world. Development of the category "world image" within age and pedagogical psychology is one of the priorities of this field of study.*

*This paper carried out a qualitative analysis of the individual models of the psychology students' world, which are presented by chaotic, antagonistic, mechanistically-technocratic, organism modalities. Each model is inherent a certain list of meanings and purposes of life that is specified by the semantic context of outlook and worldview. As the result of the experimental research most respondents are characterized by a combination of quite disparate purposes, meanings, values, and types of attitude of a personality to the world in general, to the surrounding people and problems. At the middle level a dominant position is occupied by the organism modality of the image of the world, the second highest level of expressiveness ranks the modality of antagonistic attitude. Chaotic and mechanistic models of the world-image are the least represented in the minds of the respondents. Prospects for further research we see in the further study of features of life-creative image of the world in future psychologists.*

**Key words:** *world image, models of the world, world perception, world outlook, youth age.*