

space, are presented. The process of self-affirmation of the personality of the adolescent promotes the self-development and self-worth of the person, the latter seeks as soon as possible self-realization in life and achieve self-improvement.

Key words: *adolescents, self-determination, psychological peculiarities, self-value, self-affirmation, communication, self-awareness, social activity, peers.*

УДК 159.9.07

О. О. СТАВИЦЬКИЙ, І. М. СИГІН

ЕМПІРИКО-ДІАГНОСТИЧНИЙ АНАЛІЗ ПСИХОЛОГІЧНОЇ ГОТОВНОСТІ СТУДЕНТІВ ДО СТВОРЕННЯ СІМ'Ї

Стаття присвячена розкриттю результатів емпіричного дослідження комунікативної та особистісної готовності студентів вищого навчального закладу до створення сім'ї. У процесі дослідження з'ясована орієнтація студентів на створення сім'ї, а також, виявлені основні причини, що здатні впливати на їхню готовність створювати сім'ї. Серед таких причин є: особистісна зрілість, сприятливі можливості для вибору шлюбного партнера, отримання самостійності, бажання відповідати нормам соціального оточення та стан матеріального благополуччя, кохання та бажання досягти певної мети, приклад друзів (які вже створили свою сім'ю), бажання батьків позбавити сина (дочку) можливості вести розгульний спосіб життя, стан матеріального благополуччя (здатність матеріально забезпечити сім'ю, наявність житла).

Ключові слова: *сім'я, студентство, психологічна готовність, конфлікт, агресія, депресія, установка, соматизація, молодь.*

Статья посвящена раскрытию результатов эмпирического исследования коммуникативной и личностной готовности студентов вуза к созданию семьи. В процессе исследования выяснена ориентация студентов на создание семьи, а также выявлены основные причины, способные влиять на их готовность создавать семьи. Среди таких причин являются: личностная зрелость, благоприятные возможности для выбора брачного партнера, получение самостоятельности, желание соответствовать нормам социального окружения и состояние материального благополучия, любви и желания достичь определенной цели, пример друзей (которые уже создали свою семью), желание родителей лишить сына (дочь) возможности вести разгульный образ жизни, состояние материального благополучия (способность материально обеспечить семью, наличие жилья).

Ключевые слова: *семья, студенчество, психологическая готовность, конфликт, агрессия, депрессия, установка, соматизация, молодежь.*

Постановка проблеми. Процес трансформації сучасної сім'ї, як соціального інституту, супроводжується тривожними ознаками її дезорганізації – збільшенням кількості розлучень, деструктивних конфліктів, формальних стосунків, зниженням рівня народжуваності, послабленням виховного потенціалу сім'ї тощо. Це сигналізує про те, що інститут сучасної сім'ї потребує удосконалення. Зміцнення сім'ї багато в чому залежить від її соціально-економічної, правової захищеності. Водночас головною причиною більшості сімейних проблем є несприятливі для сімейного життя індивідуально-психологічні характеристики подружжя та неготовність молоді створювати стабільні сім'ї. У цьому зв'язку одним із важливих напрямків збереження стабільного шлюбу є розвиток психологічної готовності молодих людей до створення сім'ї. Причому ефективність цієї роботи, значною мірою, залежить від підготовки молоді не тільки в школі, а й під час її навчання у вищих навчальних закладах.

Аналіз останніх досліджень і публікацій. Окремі проблемні питання, пов'язані з різними аспектами сімейно-шлюбної взаємодії, розглядали у своїх працях такі дослідники як: Т.В. Андрєєва (Сімейна психологія) [1], О.І. Бондарчук (Психологія сім'ї) [2], О.Я. Кляпець

(Психологічні чинники вибору молодою людиною цивільного шлюбу та сімейно-шлюбні домагання) [3], Г.А. Кошонько (Психологічні особливості становлення сімей майбутніх офіцерів) [4], М.І. Мушкевич (Вплив батьківської сім'ї на молоде подружжя) [5], Г.І.Онищенко, С.М.Хоружий (Рольова взаємодія в молодій сім'ї) [6], Р.П.Федоренко (Психологія життєдіяльності молодої сім'ї в період кризи) [7], Л.Б.Шнейдер (Психологія сімейних відносин) [8] та ін.

Теоретичний аналіз досліджень вітчизняних та зарубіжних дослідників проблем створення та існування сім'ї свідчить про те, що вчені досліджували різні аспекти психології сім'ї: психологічну сумісність подружжя та емоційну адаптацію у перші роки після укладення шлюбу (Р.П.Федоренко та ін.) [7], чинники, що впливають на задоволеність шлюбом чоловіків та жінок, розподіл ролей у сім'ї (Т.В.Андреєва, Г.І.Онищенко) [1; 6], вплив ціннісних орієнтацій та шлюбно-сімейних настанов партнерів на майбутню подружню взаємодію (О.Я.Кляпець, Н.Н.Посисоев, М.-Л.А.Чепа), характер емоційних стосунків та невдале подружнє життя (Г.Навайтіс, І.А.Семінкіна, Р.П.Федоренко, Г.А.Фомюк, та ін.).

Психологами та соціологами (Бондаренко О. Ф., Долинська Л., Демидова Т., Кісарчук З. Г.) представлено декілька класифікацій шлюбно-сімейних стосунків, з яких найбільш суттєвою для нашого дослідження є класифікація за критерієм орієнтації на суспільні стереотипи, поширені у суспільстві. За цим критерієм виділяють традиційний та альтернативний шлюби. Традиційний шлюб – шлюб, що орієнтується на загально визнані суспільні норми, на прийняті у суспільстві стереотипи. Альтернативний шлюб, прикладом якого є цивільний шлюб, – це шлюб, що орієнтується на особистісні потреби кожного партнера, навіть якщо вони вступають у суперечність з загально визнаними суспільними нормами.

Формулювання цілей статті. Представлення результатів емпіричного дослідження рівня психологічної готовності студентів вищого навчального закладу до створення сім'ї.

Виклад основного матеріалу дослідження. Характер відносин у шлюбних партнерів найбільш часто проявляється в ситуаціях конфліктної взаємодії, тому дослідження форм конфліктного реагування ми здійснили за допомогою опитувальника «Реакції чоловіка й жінки на конфлікт», що був розроблений сексопсихотерапевтом О. С. Кочаряном [9]. Опитувальник був запропонований подружнім парам, та парам які перебувають у громадянському шлюбі. У нашому дослідженні, пари, які не були одружені позиціонували себе як звичайні опитанти. Зазначений опитувальник дозволяє діагностувати індивідуально-специфічні захисні моделі подружжя та їх структуру: депресію, неконструктивні установки на шлюб, агресію, соматизацію тривоги, фіксацію на психотравмі і т.д. Розглянемо отримані результати за даною методикою в таблиці 1.

Розглянемо отримані результати за вказаною методикою у досліджуваних чоловіків. Як видно з таблиці у чоловіків за високим рівнем вираженості спостерігаються такі реакції у конфлікті, як дефензивні механізми (43,2 %), що свідчить про те, що чоловіки ту інформацію яка допускається в свідомість здатні раціоналізувати, ізолювати.

Так за іншими шкалами високий рівень вираженості присутній у шкалах: «Проективні механізми ПМ» – 28,4 %, «Неконструктивні установки» – 26,2%, «Фіксація на психотравмі» – 23,8 %. Такі результати ми можемо пояснити тим, що чоловіки у конфлікті прагнуть уникання чи навпаки проявляють агресивність (29,8 %).

Як видно з таблиці жінки на відміну від чоловіків більш схильні до депресивних переживань (36,6 %). Такі результати говорять про більшу ранимість жінок до будь-якого стрес-фактору, відчуття емоційного виснаження в процесі конфлікту, а також розвиток почуття провини. Жінки також схильні до соматизації тривоги (37,4%), яка проявляється в стурбованості власним здоров'ям. Також можна виділити, що у жінок (33,2 %) так і як у чоловіків значна частка від загальної вибірки досліджуваних схильна до фіксації на психотравмі, хоча жінки превалюють у цьому. Це означає, що жінки гірше справляються з емоційними проблемами, сильніше за чоловіків переживають сімейні конфлікти.

Непорозуміння в міжособистісних стосунках може бути викликане різними причинами, такими як, наприклад, образа, ревності, нерозуміння, неправда, боротьба за лідерство, і

багато чого іншого, а так само бути і відповідною реакцією на конфліктну поведінку. Але неадекватні стосунки також можуть бути і наслідком особистісної конфліктності. У даному випадку мова йде про властивість особистості, що виражається в готовності до агресії, а також у схильності сприймати й інтерпретувати поведінку шлюбного партнера як ворожу.

Таблиця 1.

**Розподіл результатів дослідження за методикою
«Реакції чоловіка та жінки на конфлікт»**

№	Назва шкали, скорочене позначення		Показники наповнюваності підгруп різного рівня (у %)					
			Чоловік			Дружина		
			вис. рівень	сер. рівень	низ. рівень	вис. рівень	сер. рівень	низ. рівень
1	неконструктивних установок на шлюб	НУ	26,2	46,8	27	16,4	51,2	32,4
2	депресії	Д	18,4	45,4	36,2	36,6	42,4	21
3	Протективних механізмів (ПМ	28,4	33,8	37,8	18,6	61,6	19,8
4	дефензивних механізмів	ДМ	43,2	25,8	31	16,8	35,4	47,8
5	агресії	А	30,2	46,8	23	15,6	52,2	32,2
6	соматизації тривоги	СТ	14,2	62,6	23,2	37,4	50,8	11,8
7	фіксації на психотравмі	Ф	23,8	46,4	29,8	33,2	55,4	11,4

З метою кращого порівняння, унаочнено отримані результати у графічному варіанті (див. рис. 1).

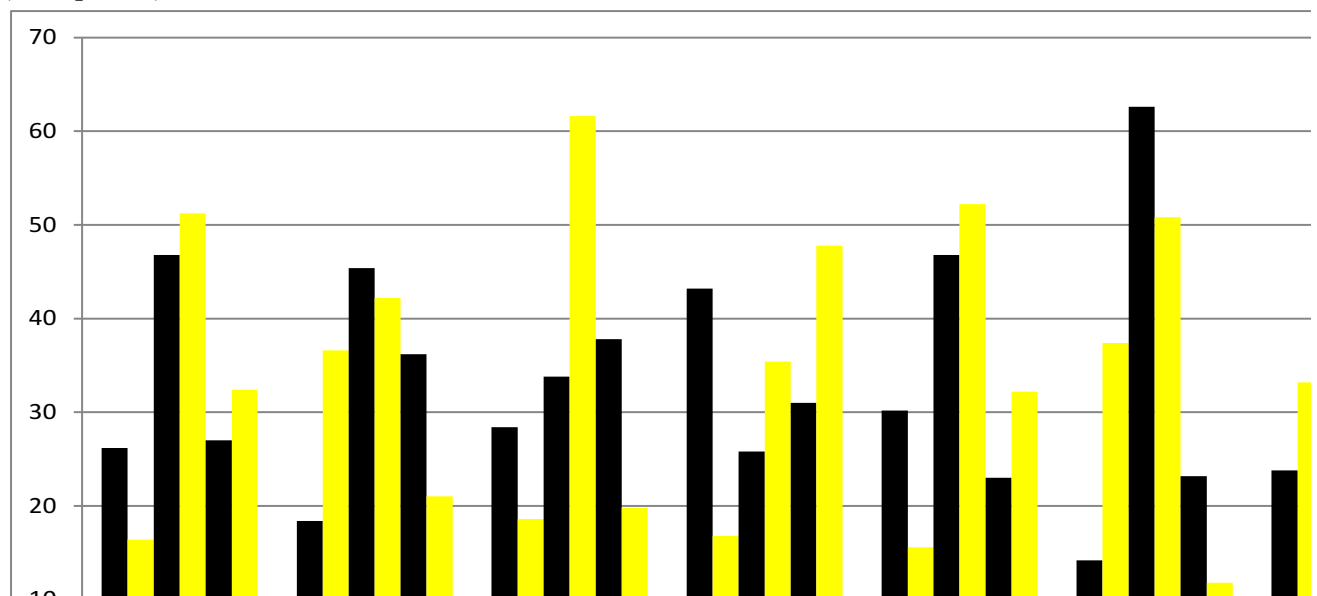


Рис. 1. Розподіл результатів дослідження за методикою «Реакція чоловіка та жінки на конфлікт» у жінок

Отримані дані за попередньою методикою були доповнені результатами дослідження методики оцінка способів реагування в конфлікті (К.Н. Томаса). Дана методика застосовувалась для виявлення способу реагування в конфліктній ситуації, результати якої представлено графічно (діаграма на рисунку 2).

Аналізуючи отримані результати, можна зробити висновок, що для досліджуваних найбільш прийнятими способами поведінки реагування в конфлікті є: «Компроміс» ($X_{\text{сер.}} = 6,9$; $\sigma = 1,8$), «Співробітництво» ($X_{\text{сер.}} = 6,3$; $\sigma = 1,7$). Дані результати свідчать, що досліджувані налаштовані позитивно стосовно один до одного, у них присутні вміння та здібності конструктивно вирішувати конфліктні ситуації, відстоюють свою позицію без зайвої запальності.

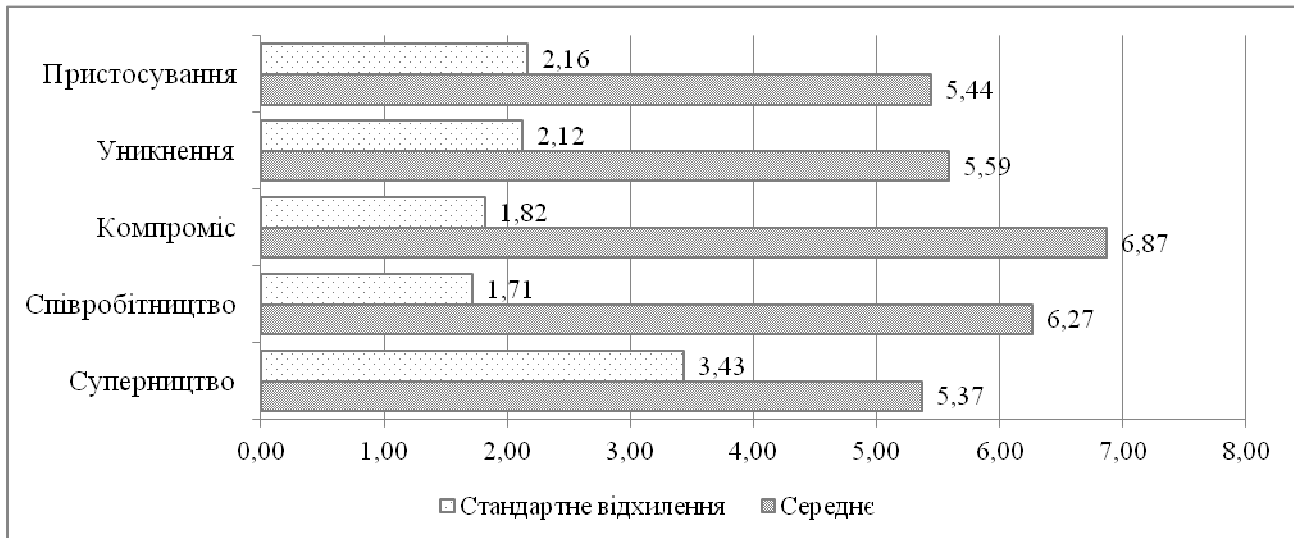


Рис.2. Первинна описова статистика за методикою «Оцінка способів реагування під час конфлікту» К. Н. Томаса

Шкала «Суперництво» ($X_{\text{сер.}} = 5,4$; $\sigma = 3,4$) отримала найменше середнє значення по даній методиці. Такий результат доводить, що студенти позитивно налаштованій атмосфері вирішують конфлікти конструктивним шляхом.

Йти на компроміс у конфліктній ситуації – найбільш притаманний спосіб поведінки респондентів жіночої статі. Такий результат методики можна пояснити тим, що у жінки з дитинства закладені настановлення на поступливість, м'якість, делікатність, скромність, сором'язливість, чуйність, вміння зрозуміти і пробачити іншого, жертвовність і дбайливість, що є безперечними ознаками компромісної поведінки.

Також відмітимо, що у заміжніх респондентів досить велика частка припадає на уникнення. Можливо тому, що заміжня жінка, задля збереження сімейного союзу, намагається різними способами уникати конфліктні ситуації, навіть попри те, що може бути і правою в тій чи іншій ситуації.

У хлопців на першому місці – суперництво. Це могло визначитися віковим фактором, оскільки юнакам часто притаманний максималізм, присутній дух суперництва. На противагу, такий стиль як співробітництво виражений майже найменше. Тут також вбачаємо вік: відчуття співробітництва як вирішення конфлікту приходиться позитивним досвідом з часом.

У нашому дослідженні також було проведено анкетування готовності до шлюбу студентів. За допомогою анкетування ми отримали первинну інформацію, яка дозволила з'ясувати певну соціально-психологічну характеристику емпіричної вибірки, а також співставити думки студентів різних курсів навчання чоловічої та жіночої статі. У процесі їх опитування ми з'ясували наявні серед них тенденції стосовно планів створення сім'ї. З цією метою студентам задавалося питання: «Чи задумувалися Ви про створення сім'ї?». Варіанти відповіді пропонувалися такі: так, задумувався і вже готуюсь найближчим часом це зробити; загалом думаю, але не поспішаю це робити; ні, не задумувався. Виявилось, що в тій чи іншій мірі задумувалися над цим питанням 57% дівчат та 30% хлопців. Серед них 30% дівчат та 14% хлопців збираються найближчим часом створити сім'ю (див. табл. 2).

Таблиця 2.

Результати опитування студентів щодо орієнтації на створення сім'ї (%)

Орієнтація студентів на створення сім'ї	Юнаки n=15	Дівчата n=15
Так, задумувався і вже готуюсь найближчим часом це зробити	14	30
Загалом думаю, але не поспішаю це робити	16	27
Ні, не задумувався	70	43

Як бачимо, серед дівчат такий відсоток значно більший, що можна пояснити традиційною зорієнтованістю жінки на сім'ю. На жаль, великий відсоток студентів вказали на те, що поки ще не замислювалися над цим питанням. Більшість з них, це хлопці 70%, а також є й дівчата – 43%. У процесі індивідуальних бесід з ними, ми з'ясували, що основною причиною цього є те, що вони «зайняті навчанням». Крім цього, деякі з них відповіли, що «...студенту створювати сім'ю, ще рано. Потрібно пожити для себе». Не зважаючи на наявність певного сенсу в їхніх поясненнях, все ж таки викликає занепокоєння той факт, що молоді люди не задумуються над дуже серйозним та доленосним, для їхнього майбутнього, питанням. Це свідчить про те, що специфіка сучасного життя нівелює шлюбно-сімейні стосунки, як найважливішу сферу життєдіяльності людини, в результаті чого інститут сім'ї втрачає споконвічну цінність.

Також було виявлено основні причини, що можуть впливати на готовність студентів ВНЗ створювати сім'ї. Аналіз отриманих результатів свідчить про те, що значна частина опитаних (43%) такими причинами вважають стан матеріального благополуччя; отримання самостійності, бажання відповідати нормам соціального оточення (35%); кохання (24%); особистісну зрілість (15%); бажання досягти певної мети (8%); сприятливі можливості для вибору шлюбного партнера, та приклад друзів (7%). Зважаючи на думку таких дослідників як Н.І. Олефірович, Т.О. Зінкевич-Куземкіна та Т.Ф. Велета, такі причини як отримання самостійності (спосіб відокремитися від батьків), бажання відповідати нормам соціального оточення та бажання досягти певної мети (отримати матеріальну чи соціальну вигоду) є неадекватною мотивацією створення шлюбу [42]. Через те виникає потреба в психологічній просвіті студентів, оскільки такі мотиви не є стабільною основою повноцінного кохання, а лише виявом егоїстичного «Я» особистості.

Як бачимо, соціальні чинники відіграють досить значну роль у появі настанов на створення молодою людиною сім'ї. Звідси, робимо висновок про те, що у процесі підготовки в умовах ВНЗ студентів до створення сім'ї важливо звертати їхню увагу на проблему, пов'язану з адекватністю мотивації створення шлюбу, сприяти усвідомленню ними груп мотивів, що здатні спонукати людину до вступу у шлюбне життя.

У ході дослідження було з'ясовано, що переважна більшість студентів (87%) є вихідцями з повних сімей. При цьому 12% з них оцінили шлюб батьків як відмінний, 61% – добрий, 27% – задовільний. Звідси можна припустити, що їхнє виховання здійснювалось в нормальних умовах, що, у свою чергу, позитивно вплинуло на їх психологічну готовність до створення сім'ї.

Висновки з даного дослідження і перспективи подальших розвідок. Щодо досліджуваних, які перебувають у шлюбі, визначено наступне: висока компромісність притаманна респондентам які належать до тих, що перебувають у «благополучних» шлюбах. Це говорить про те, що респонденти з даної категорії мають альтруїстичну поведінку в сім'ї, яка включає в себе компромісні рішення, навіть якщо до цих рішень ніколи не звертаються завдяки налагодженим гармонійним відносинам у повному взаєморозумінні. З даного аналізу, ми можемо констатувати, що існує взаємозв'язок між рівнем емпатії, та «задоволеності» шлюбом.

Порівняно значна доля високої компромісності у сім'ях говорить про цей стиль поведінки як одна із спроб збалансовувати «неблагополучні» відносини. Іншими словами, респондент жертвує своєю позицією задля збереження сімейного союзу. Низький та дуже низький рівень емпатії можливо, і є результатом їхньої «незадоволеності», адже коли в сім'ї, між подружжям, відсутня емпатія, не має ніякого співпереживання один одному, не має здатності використовувати способи взаємодії, які полегшують, наприклад, переживання іншої людини, то втрачається, взаєморозуміння між членами сім'ї, які через деякий час, можуть привести до розпаду даної сім'ї.

Щодо незаміжніх дівчат, то ми можемо відзначити, що вони більше йдуть на компромісне вирішення конфліктної ситуації. Компромісність можна пояснити тим, що домінуючі фемінінні якості дівчат значною мірою обумовлені соціальним контекстом при формуванні та розвитку, тобто мають соціокультурну детермінацію, так як є відображенням нормативних уявлень, що мають широке поширення в суспільстві. Дівчатам більше притаманні такі риси як доброта і справедливість, співчуття та доброзичливість, щирість, повага до інших людей і готовність допомагати їм, співпереживати, адже дівчат з дитинства виховують бути більш покладистими, терпимими.

Що стосується хлопців, то тут ми можемо відзначити, для даної вибірки є досить високим показник загальної конфліктності, непоступливості. Перевагу негативної агресії у хлопців можна пояснити вираженням запального характеру, нетерплячості до думки оточуючих. Шкала суперництва займає перше місце. Це може визначитися віковим фактором, оскільки юнакам часто притаманний максималізм, присутній дух суперництва. На противагу, такий стиль як співробітництво виражений майже найменше.

З цього можна зробити висновки, що дана група досліджуваних потребує психокорекційного впливу для покращення результативності конструктивної взаємодії, збільшення рівня комунікативної компетентності, та вдосконалення рівня розвитку емпатійних здібностей, що й являє перспективу наших подальших наукових доробків.

Список використаних джерел

1. Андреева Т. В. Семейная психология / Андреева Т. В. – Учеб. пособие. – СПб.: Речь, 2004. – 244 с.
2. Бондарчук О. І. Психологія сім'ї / Бондарчук О. І. – Курс лекцій. – К.: МАУП, 2003. – 96 с.
3. Кляпець О. Я. Психологічні чинники вибору молодою людиною цивільного шлюбу: дис... канд. психол. наук: 19.00.05 / Кляпець Ольга Яківна. Інститут соціальної та політичної психології АПН України. – К., 2004. – 178 с.
4. Кошонько Г. А. Психологічні особливості становлення сімей майбутніх офіцерів: Автореф. дис... канд. психол. н.: 19.00.09 / Г. А. Кошонько– Хмельницький, 2005. – 20 с.
5. Мушкевич М. І. Психологічні особливості впливу батьківської сім'ї на молоде подружжя: дис... канд. психол. наук: 19.00.07 / Мушкевич Мирослава Іванівна. – Луцьк, 2005. – 251 с.
6. Онищенко Г. І. Рольова взаємодія в молодій сім'ї / Г. І. Онищенко, С. М. Хоружий. Збірник наукових праць Інституту психології ім. Г.С. Костюка АПН України. / За ред. Максименка С. Д. – К., 2003, т.V, ч.7. – С.191 – 197.
7. Федоренко Р. П. Психологія життєдіяльності молоді сім'ї в період кризи / Федоренко Р. П. Психологія. Збірник наукових праць НПУ імені М.П. Драгоманова. Випуск 13. – К., 2004. – С. 140-144.
8. Шнейдер Л. Б. Семейная психология. / Шнейдер Л. Б. Учебное пособие для вузов. – Изд. 3-е. – М.: Академический проект; Екатеринбург: Деловая книга, 2007. – 736 с.
9. Кочарян А. С. Психотерапия сексуальных расстройств и супружеских конфликтов. – А. С. Кочарян – М.: Медицина, 1994. – 124 с.

References

1. Andreeva T. V. Semeynaya psihologiya / Andreeva T. V. – Ucheb. Posobie. – SPb.: Rech, 2004. – 244 s.
2. Bondarchuk O. I. Psihologiya slm'ı / Bondarchuk O. I. – Kurs lektsiy. – K.: MAUP, 2003. – 96 s.
3. Klyapets O. Y. Psihologichni chinniki viboru molodoyu lyudinoyu tsivilnogo shlyubu: dis... kand. psihol. nauk: 19.00.05 / Klyapets Olga Yakivna. Institut sotsialnoi ta politichnoi psihologii APN UkraYini. – K., 2004. – 178 s.
4. Koshonko G. A. Psihologichni osoblivosti stanovlennya simey maybutnlh ofitseriv: Avtoref. dis... kand. psihol. n.: 19.00.09 / Koshonko Galina Appolinariivna. – Hmelnitskiy, 2005. – 20 s.
5. Mushkevich M. I. Psihologichni osoblivosti vplivu batkivskoi sim'ı na molode podruzzhzha: dis... kand. psihol. nauk: 19.00.07 / Mushkevich Miroslava Ivanivna. – Lutsk, 2005. – 251 s.
6. Onischenko G. I. Rolova vzaemodiya v molodiy sim'ı / G. I. Onischenko, S. M. Horuzhiy. Zbirnik naukovih prats Institutu psihologii im. G.S. Kostyuka APN Ukraini. / Za red. Maksimenka S. D. – K., 2003, t.V, ch.7. – S.191 – 197.
7. Fedorenko R. P. Psihologiya zhittediyalnosti molodoi sim'ı v period krizi / Fedorenko R. P. Psihologiya. Zbirnik naukovih prats NPU imeni M.P. Dragomanova. Vipusk 13. – K., 2004. – S. 140-144.
8. Shneyder L. B. Semeynaya psihologiya. / Shneyder L. B. Uchebnoe posobie dlya vuzov. – Izd. 3-e. – M.: Akademicheskii proekt; Ekaterinburg: Delovaya kniga, 2007. – 736 s.
9. Kocharyan A. S. Psihoterapiya seksualnyih rasstroystv i supruzheskih konfliktov. – A. S. Kocharyan – M.: Meditsina, 1994. – 124 s.

O.Stavitskyi, I.Sigin. EMPIRE-DIAGNOSTIC ANALYSIS OF PSYCHOLOGICAL PREPARATION OF STUDENTS BEFORE FAMILY CREATION.

The article is devoted to the disclosure of the results of an empirical study of the communicative and personal readiness of students of a higher educational institution to the creation of a family. In the course of the study, the students' orientation towards the creation of the family was identified, and the main reasons that could affect their willingness to create a family were identified. Among such reasons are: personality maturity, favorable opportunities for choosing a marriage partner, getting autonomy, the desire to meet the social environment and the state of material well-being, love and desire to achieve a certain goal, an example of friends (who have already created their own family), the desire of parents to deprive son (daughter) the opportunity to lead a raucous lifestyle, the state of material well-being (the ability to provide material for the family, the availability of housing).

The research theoretically substantiates the concept of "readiness of a person to create a family", which reflects the active state of man, his establishment on the creation of a family, as well as knowledge of the basics of family and marriage life. The components of such readiness are: motivational (a set of motives, adequate to the goals and objectives of creating a family), cognitive (a set of knowledge necessary for the student, which he needs to create a family), operational and communicative (a set of skills and abilities to interpersonal interaction with representatives the opposite gender) and personal (the system of personality characteristics of the student that affects the readiness to create a family).

Key words: *family, student, psychological readiness, conflict, aggression, depression, setting, somatization, youth.*