

References

1. Boryshchevskiy M. Y. Psykholohiia samoaktyvnosti uchniv u vykhovnomu protsesi : navch.-metod. posib. / M. Y. Boryshchevskiy, S. T. Muzychuk, V. V. Antonechko ; In-t zmistu i metodiv navchannia ; In-t psykholohii im. H. S. Kostiuka APN Ukrainy. – Kyiv, 1999. – 190 s.
2. Biuiul A. SPSS: yskusstvo obrabotky ynformatsyy: analiz statystycheskykh dannyykh y vosstanovlenye skrytykh zakonornostei : per. s nem. / A. Biuiul, P. Tsëfel. – SPb. : OOO «DyaSoftIuH», 2002. – 608 s.
3. Korniev M. N. Sotsialna psykholohiia : pidruchnyk / M. N. Korniev, A. B. Kovalenko. – Kyiv, 1995. – 304 s.
4. Lupinovykh S. M. Formuvannia tsinnisnogo stavlennia do navchannia v uchniv molodshykh klasiv shkoly – kompleksu estetychnoho vykhovannia : dys. ... kand. ped. nauk : 13.00.07 / S. M. Lupinovykh ; Ternop. nats. ped. un-t im. V. Hnatiuka. – Ternopol', 2006. – 240 s.
5. Myshakova H. A. Psykholohycheskye osobennosti proiavlenii nraivstvennosti mladshykh shkolnykov, vospityvaiushchykh v razlychnykh sotsialno-pedahohycheskykh usloviakh : dys. ... kand. psykhol. nauk : 19.00.07 / H. A. Myshakova. – Samara, 2010. – 227 s.
6. Mukhyna V. S. Vozrastnaia psykholohiia: fenomenolohiia razvytiia, detstvo, otrochestvo : ucheb. dlia studentov vuzov / V. S. Mukhyna. – 9-e yzd., stereotyp. – M. : Akademiya, 2004. – 456 s.
7. Orban-Lembryk L. E. Sotsialna psykholohiia : pidruchnyk : u 2 kn. Kn. 1. Sotsialna psykholohiia osobystosti i spilkuvannia / L. E. Orban-Lembryk. – Kyiv : Lybid, 2004. – 576 s.
8. Pavelkiv R. V. Rozvytok moralnoi svdomosti ta samosvdomosti v molodshomu shkilnomu vitsi : dys. ... d-ra psykhol. nauk : 19.00.07 / R. V. Pavelkiv. – Rivne, 2005. – 455 s.
9. Porokhniak D. S. Vikovi osoblyvosti moralnoho rozvytku molodshykh shkoliariv / D. S. Porokhniak // Zbirnyk naukovykh prats KPNU imeni Ivana Ohienka / In-t psykholohii imeni H. S. Kostiuka NAPN Ukrainy. – 2014. – Vyp. 25. – S. 393–403.
10. Skrypchenko O. V. Psykholoho-pedahohichni osnovy navchannia / O. V. Skrypchenko, O. S. Padalka, L. O. Skrypchenko. – vyd. 2-he, dopov. – Kyiv : Ukr. tsentr dukh. kultury, 2005. – 710 s.
11. Strumanskyi V. P. Vykhovna robota v natsionalnii shkoli / V. P. Strumanskyi. – Kyiv : IZMN, 1997. – 184 s.

I. S. Khomych CHARACTERISTICS OF JUNIOR SCHOOL STUDENTS' SOCIAL AND PSYCHOLOGICAL COMPETENCE IN THE ACCORDANCE WITH OWN BEHAVIORAL NORMS

The study has revealed scholars' research that outlined the issue of moral development. Basing on the theory studies it has been proved that child's behavior in accordance with norms has been defined with the help of moral manners. Its indicators have been presented with personal moral characteristics developed through the conscious knowledge obtaining dealing with the moral norms. The research has given the results of experimental research of the level of school students' social and psychological competence development in the accordance with own behavioral norms depending on their gender, age, family social and economic position, and sociometric position in a class. On the one hand with the help of development stage correlation of junior school students' moral judgment according to L. Kohlberg's methodology, and on the other hand, development levels about the ideas of the own behavioral norms accordance basing on expert poll the author has obtained integral empirical indicator presented as the level of social and psychological competence development of researched ones in the accordance with own behavioral norms.

The study has concerned with the special features connection of the level of junior school students' social and psychological competence development in the accordance with own behavioral norms and indicators of their gender, age, family social and economic position, and sociometric position in a class.

Key words: junior school student, moral judgment, social and psychological competence, accordance of behavioral norms, gender, age, family social and economic position, sociometric position in a class.

УДК 159.9:615.851

Р. П. ШЕВЧЕНКО

СУБДЕПРЕССИВНОЕ СОСТОЯНИЕ У СТУДЕНТОВ ВЫСШИХ УЧЕБНЫХ ЗАВЕДЕНИЙ СПЕЦИАЛЬНОСТИ МОРСКОГО И РЕЧНОГО ТРАНСПОРТА

Стаття присвячена огляду наукової літератури, вивченню стану депресії у моряків, а також представлено результати проведеного дослідження міри вираженості особливостей депресивного стану у студентів вищих навчальних закладів спеціальності річкового та морського транспорту. Дослідження проведене за допомогою методів спостереження, бесіди, методики Шкала Цунга для

самооцінки депресії (Zung Self-Rating Depression Scale), адаптований при відділенні наркології НДІ ім. Бехтерева Т.І. Балашивою. Виявлено, що студенти молодших курсів частіше, аніж студенти старших курсів, виявляють стан підвищеного настрою, впевненості у позитивних життєвих перспективах, надії на майбутнє, рідше зазнають стану немотивованої тривоги. У них частіше спостерігається стан депресії ситуативного або невротичного генезу. Субдепресивний стан та елементи замаскованої депресії було виявлено у студентів старших курсів, що сигналізує про необхідність розробки для даної категорії опитаних системи психокорекційної допомоги для вироблення стійких рис, які дозволили би протидіяти стресогенним чинникам, що впливають на них у період тривалого плавання, збереження позитивного життєвого тону та психічного здоров'я загалом.

Ключові слова: субдепресивний стан, порушення адаптації, розлади емоційної сфери, психокорекція, психологічний супровід.

Стаття посвячена обзору научної літератури, дослідженню стану депресії у моряків, представлені результати проведеного дослідження ступеня вираженості, особливостей депресивного стану у студентів вищих навчальних закладів спеціальності морського і річкового транспорту. Дослідження проведено за допомогою методів спостереження, бесіди, методики Шкала Цунга для самооцінки депресії (Zung Self-Rating Depression Scale), адаптований при відділенні наркології НДІ ім. Бехтерева Т.І. Балашивою. Виявлено, що студенти молодших курсів частіше, ніж студенти старших курсів, мають стан підвищеного настрою, впевненості в позитивних життєвих перспективах, надії на майбутнє, рідше мають стан подавленості і необґрунтованої тривоги. У них частіше спостерігався стан депресії ситуативного або невротичного генезу. Субдепресивний стан, елементи маскованої депресії були виявлені в більшій частині у студентів старших курсів, що сигналізує про необхідність розробки для даної категорії студентів системи психокорекційної допомоги для вироблення стійких рис, що дозволять особистості протидіяти стресогенному впливу, пережитому в ході тривалих плавань, збереження позитивного життєвого тону, психічного здоров'я в цілому.

Ключевые слова: субдепресивное состояние, нарушения адаптации, расстройства эмоциональной сферы, психокоррекция, психологическое сопровождение.

Постановка проблеми. Дослідження стану подавленого настрою, затяжних угнетених, депресивних станів у моряків є важливим, оскільки сам труд моряка, в силу об'єктивних причин, несе в собі крім важких фізичних навантажень, ряд психотравмуючих факторів: вахтовий метод роботи, тривале перебування в умовах «закритого» колективу, зростання психо-емоційного напруження через астенизацію нервової системи, що відбувається в кінці тривалих рейсів і пр.

Аналіз останніх досліджень і публікацій. В роботах Богданова Р.Б., Лупачева В.В. (2009) проведено дослідження особливостей психо-емоційного стану моряків, що працювали на іноземних судах в тривалих рейсах, виявлено ряд психотравмуючих факторів, що сприяють, за словами авторів, виникненню нервових зривів і депресивних станів [1].

Робота моряка належить до екстремальних видів діяльності в силу умов, пов'язаних з тривалим перебуванням поза домом, вахтового методу роботи тощо. Трудоустройство моряка на іноземні судна пов'язане з додатковими стресогенними факторами, такими як мовні, культурні, релігійні і пр. відмінності складу судна.

В дослідженні Куткович Т.М. (2017) розглянуті механізми соціальної захисти моряків в силу складних психофізіологічних умов роботи, рівень їхньої особистої, соціальної відповідальності. Науково-практичний інтерес дослідження в розгляді механізму реалізації соціальної захисти моряка на практиці. Автор відзначив необхідність удосконалення системи захисти прав і соціальної захисти моряків [2].

Автор Стрелкова О.В. (2010), розглядаючи психологічні фактори праці моряків, звертає увагу на важливість стану емоційного благополуччя представників даної спеціальності. Так же розглянула психологічні проблеми безпеки на морському транспорті, пов'язані з постійною підготовкою сучасних морських фахівців в університеті. Вказала на необхідність системи спеціальної психологічної підготовки, яка, за її думкою, повинна охоплювати всі етапи кар'єри моряка [3]. Автори Плахов Н.Н., Буйнов Л.Г., Макарова Л.П. (2017) встановили, що одним з факторів несприятливих

изменений функционального состояния организма в длительности рейса. Ведущими неблагоприятными факторами нарушений в деятельности организма авторы отметили в уменьшении объема двигательной активности: по данным авторов - в 2,5-3 раза в среднем уменьшается двигательная активность моряка по сравнению с предрейсовым образом жизни, а так же психоэмоциональное напряжение, связанное с профессиональной деятельностью.

Научно-практический интерес проведенного исследования в предложенной авторами разработке средств сохранения профессионального здоровья моряков в длительных плаваниях, совершенствовании гигиенических регламентов условий их профессиональной деятельности на судах [4]. В исследовании Псядло Э. М. (2014) отражены результаты медико-психофизиологической экспертизы моряков, выявлено, что клиническое и функциональное состояние сердечно-сосудистой системы исследованных связано с соматическим состоянием, а именно с биологически активным возрастом, толерантностью к физическим нагрузкам и т.д. А также с эмоционально-психическим и психофизиологическим статусом плавсостава. Научно-практический интерес представленного исследования в предложенной автором системе комплекса мероприятий по профилактике заболеваемости и сохранения здоровья плавсостава. Автор настаивает на необходимости проведения наряду с медицинскими осмотрами диагностики психического состояния моряков. Организация своеобразного контроля психического состояния моряка позволит в свою очередь сохранить психофизиологический статус, так как именно он, по мнению автора, служит одним из предикторов общего, системного благополучия организма и личности [5].

Авторы Щербина Ф. А., Мызников И. Л., Гудков А. Б. (2008) в представленном исследовании проанализировали реакции основных систем организма на условия длительного транзитного рейса.

Приспособительные реакции, по наблюдениям авторов, носили циклический, фазный характер. Научный интерес представленного авторами исследования в определении особенностей реализации адаптивных программ организма. Приспособление функций организма, по наблюдениям авторов, происходит на фоне функционального напряжения, сопровождается функциональной синхронизацией.

Вместе с тем, по мере исчерпания резервов организма происходит десинхронизация, поиск новых эффективных способов оптимального баланса рабочего цикла, условий жизни, психофизиологических резервов организма [6]. В исследовании Федотова Д.М., Мелькова Л.А., Подopleкина А.Н. (2017) представлено исследование функционального состояния организма в зависимости от длительности плавания. Выявлено снижение ряда показателей психического, соматического здоровья к окончанию плавания. Авторы указали, что полученные результаты свидетельствуют об отсутствии значимого негативного воздействия краткосрочного морского рейса на функциональное состояние организма участников. Однако, авторы указали, что необходимо дальнейшее изучение вопроса адаптации человека в условиях транзитных морских рейсов. Авторы отметили необходимость дополнительных исследований для разработки практических рекомендаций в целях сохранения здоровья моряков [7].

Таким образом, вопрос об особенностях развития у моряков депрессивных состояний, их генеза, этапности развития, объективных причин, возможности коррекции является недостаточно изученным. Особую важность в рамках обозначенной темы имеет вопрос изучения особенностей развития и возможностей предупреждения и коррекции депрессивных состояний у обучающейся молодежи, в частности у студентов высших учебных заведений – студентов специальности морского и речного транспорта.

Цель статьи. Изучить особенности проявления депрессивного состояния у студентов высших учебных заведений специальностей морского и речного транспорта на основе исследования уровня субъективной депрессии.

Изложение основного материала исследования. Для достижения поставленных задач были исследованы студенты специальности морского и речного транспорта: 30 студентов первого курса и 30 студентов 4 курса после пребывания в длительном (свыше 3 мес.) плавпрактики. Исследование уровня депрессии было проведено при помощи наблюдений, беседы, методики Шкала Цунга для самооценки депрессии (Zung Self-Rating Depression Scale), адаптированный при отделении наркологии НИИ им. Бехтерева Т.И. Балашовой [8].

Методика предназначена для самооценки депрессии, позволяет оценить степень депрессивного расстройства. В ходе тестирования учитывались 20 факторов для определения одного из четырех уровней депрессии, соответствующего испытуемому. В зависимости от избранной испытуемым оценки своего состояния согласно оценкам «никогда или изредка», «иногда», «часто», «почти всегда или постоянно» испытуемые были распределены в группы по степени выраженности

депрессивного состояния. Согласно данным, наибольшее количество респондентов, оценив степень выраженности наличия у себя депрессивного состояния, относятся к категории «никогда или изредка», что говорит о том, что 47% из числа опрошенных в данной возрастной группы, редко отмечают в своем состоянии состояние подавленности, усталости без объективных причин, состояния необоснованного беспокойства. Результаты исследования студентов младших курсов представлены в табл. 1

Таблица 1

Распределение студентов младших курсов согласно степени выраженности состояния депрессии (по результатам методики «Шкала Цунга для самооценки депрессии»)

Количественные показатели распределения студентов за степенью выраженности состояния депрессии				
<i>никогда или изредка</i>	<i>иногда</i>	<i>часто</i>	<i>почти всегда или постоянно</i>	<i>всего</i>
14 чел	8 чел	6 чел	2 чел	30 чел

Научный интерес вызывает тот факт, что такое же количество респондентов отметило, что испытывает вышеописанные состояния иногда или часто: 27% из числа опрошенных отметило степень выраженности отмеченных характеристик «иногда» и 20% описываемой возрастной группы отметило, что испытывает подобные состояния часто.

Следует отметить, что 6% из числа испытуемых в данной возрастной группе отметили, что почти всегда чувствуют необоснованное беспокойство, состояние раздражительности, отсутствие оформленных надежд, уверенности при принятии важных жизненных решений.

Результаты исследования студентов старших курсов представлены в таб. 2. Анализируя данные представленной таблицы, следует отметить, что наибольшее количество респондентов, оценив степень выраженности наличия у себя депрессивного состояния, относятся к категории «никогда или изредка», вместе с тем, необходимо обратить внимание на снижение данного показателя в сравнении с аналогичным показателем у студентов младшей возрастной группы – 37% из числа опрошенных в данной возрастной группы, редко отмечают в своем состоянии отсутствия положительных жизненных перспектив, беспокойства за возможные неприятности и т.д..

Таблица 2

Распределение студентов старших курсов согласно степени выраженности состояния депрессии (по результатам методики «Шкала Цунга для самооценки депрессии»)

Количественные показатели распределения студентов за степенью выраженности состояния депрессии				
<i>никогда или изредка</i>	<i>иногда</i>	<i>часто</i>	<i>почти всегда или постоянно</i>	<i>всего</i>
11 чел	4 чел	7 чел	8 чел	30 чел

Особо следует отметить рост числа студентов в описываемой возрастной групп с характеристиками выраженного снижения эмоционально положительного тонуса, периодическими состояниями депрессивного состояния – 27% опрошенных отметили, что почти всегда чувствуют необоснованное беспокойство, периодические состояния отсутствия аппетита, отметили, что живут недостаточно полной жизнью.

Сравнительный анализ исследованных возрастных групп представлен в диаграмме 1

Согласно обнаруженным данным, студенты младших курсов чаще, чем студенты старших курсов специальности морского и речного транспорта испытывают состояние повышенного настроения, уверенность в положительных жизненных перспективах, надежды на собственное будущее, реже испытывают состояния подавленности и необоснованной тревоги. Следует отметить, что у студентов младших курсов, распределенным, согласно данным проведенного исследования, в категорию «легкая депрессия», чаще наблюдалось состояние депрессии ситуативного или невротического генеза, что говорит о необходимости психокоррекционного воздействия для сохранения позитивного жизненного тонуса, психического здоровья в целом.

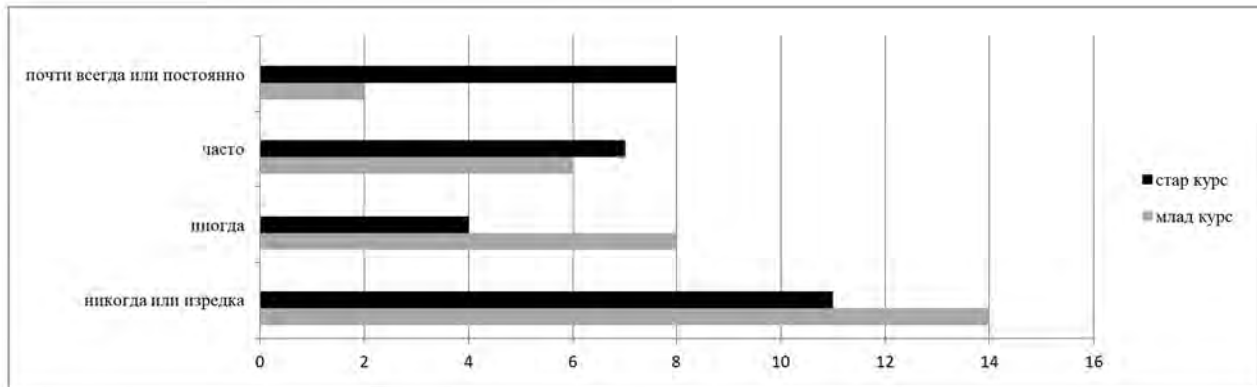


Рис. 1. Сравнительный анализ степени выраженности состояния депрессии студентов младших и старших курсов согласно (по результатам методики «Шкала Цунга для самооценки депрессии»)

Обнаруженное субдепрессивное состояние, элементы маскированной депрессии были обнаружены в большей степени у студентов старших курсов специальности морского и речного транспорта, что сигнализирует о необходимости разработки для данной категории студентов системы психокоррекционной помощи для выработки стойких черт, позволяющих личности сопротивляться стрессогенному давлению, испытываемому в ходе длительных плаваний.

Выводы и перспективы дальнейших исследований. В результате проведенной работы была реализована цель исследования – изучить особенности переживания депрессивного состояния студентами высших учебных заведений специальности морского и речного транспорта, проведена сравнительная характеристика на базе анализа степени выраженности и особенностей проявлений состояния депрессии между студентами младших и старших курсов обозначенного диагностического круга.

Обнаруженные показатели свидетельствуют о тенденции увеличения показателей субдепрессивного состояния у студентов старших курсов специальности морского и речного транспорта по сравнению с аналогичными характеристиками у студентов младших курсов. Это свидетельствует о необходимости разработки серии психологических консультаций для студентов обозначенной категории на этапе до длительного рейса, а так же системы психокоррекционной помощи для студентов данной специальности после прохождения длительной плавпрактики.

Список литературы

1. Богданов Р. Б. Состояние психозмоциональной сферы у российских моряков, работающих на судах иностранных фирм / Р. Б. Богданов, В. В. Лупачев // Экология человека. – 2009. – № 3. – С. 31–34.
2. Куткович Т. М. Проблемы социальной незащищенности моряков, служащих под иностранным флагом: направления их решения / Т. М. Куткович // Транспортное дело России. – 2017. – № 2. – С. 96–98.
3. Стрелкова О. В. Психологические аспекты профессиональной деятельности моряков / О. В. Стрелкова // Вестник Балтийского федерального университета им. И. Канта. Серия: Филология, педагогика, психология. – 2010. – С. 45–51.
4. Плахов Н. Н. Функциональное состояние организма моряков-операторов в плавании / Н. Н. Плахов, Л. Г. Буйнов, Л. П. Макарова // Гигиена и санитария. – 2017. – № 96 (3). – С. 261–264.
5. Псядло Э. М. Взаимосвязь функционального состояния сердечнососудистой системы и психофизиологического статуса моряков / Э. М. Псядло // Актуальные проблемы транспортной медицины. – 2014. – № 1 (35). – С. 61–68.
6. Щербина Ф. А. Влияние вахтенной организации труда на параметры центральной гемодинамики у моряков рыбопромыслового флота в 5-месячных транзитных рейсах / Ф. А. Щербина, И. Л. Мызников, А. Б. Гудков // Современные проблемы морской медицины. – 2008. – № 6. – С. 7–12.
7. Федотов Д. М. Функциональное состояние организма человека при морских транзитных рейсах в условиях / Д. М. Федотов, Л. А. Мелькова, А. Н. Подоплекин // Журнал медико-биологических исследований. – 2017. – Т. 5, № 1. – С. 37–47.
8. Бурлачук Л. Ф. Словарь-справочник по психодиагностике / Л. Ф. Бурлачук, С. М. Морозов. – СПб., 2001.

References

1. Bogdanov R. B. Sostojanie psihojemocional'noj sfery u rossijskikh morjakov, rabotajushhih na sudah inostrannyh firm / R. B. Bogdanov, V. V. Lupachev // Jekologija cheloveka. – 2009. – № 3. – S. 31–34.
2. Kutkovich T. M. Problemy social'noj nezashhishhennosti morjakov, sluzhashhih pod inostrannym flagom: napravlenija ih reshenija / T. M. Kutkovich // Transportnoe delo Rossii. – 2017. – № 2. – S. 96–98.
3. Strelkova O. V. Psihologicheskie aspekty professional'noj dejatel'nosti morjakov / O. V. Strelkova // Vestnik Baltijskogo federal'nogo universiteta im. I. Kanta. Serija: Filologija, pedagogika, psihologija. – 2010. – S. 45–51.
4. Plahov N. N. Funkcional'noe sostojanie organizma morjakov-operatorov v plavanii / N. N. Plahov, L. G. Bujnov, L. P. Makarova // Gigiena i sanitarija. – 2017. – № 96 (3). – S. 261–264.
5. Psjadlo Je. M. Vzaimosvjaz' funkcional'nogo sostojanija serdechnosudistoj sistemy i psihofiziologicheskogo statusa morjakov / Je. M. Psjadlo // Aktual'nye problemy transportnoj mediciny. – 2014. – № 1 (35). – S. 61–68.
6. Shherbina F. A. Vlijanie vahtennoj organizacii truda na parametry central'noj gemodinamiki u morjakov rybopromyslovogo flota v 5-mesjachnyh transshirotnyh rejsah / F. A. Shherbina, I. L. Myznikov, A. B. Gudkov // Sovremennye problemy morskoy mediciny. – 2008. – № 6. – S. 7–12.
7. Fedotov D. M. Funkcional'noe sostojanie organizma cheloveka pri morskikh transshirotnyh rejsah v uslovijah / D. M. Fedotov, L. A. Mel'kova, A. N. Podoplekin // Zhurnal med.-biol. issledovanij. – 2017. – T. 5, № 1. – S. 37–47.
8. Burlachuk L. F. Slovar'-spravochnik po psihodiagnostike / L. F. Burlachuk, S. M. Morozov. – SPb., 2001.

R. P. Shevchenko SUBDEPRESSIVE STATE OF STUDENTS OF HIGHER EDUCATIONAL INSTITUTIONS SPECIALIZING IN SEA AND RIVER TRANSPORT

The article presents a review of the scientific literature devoted to the study of the state of depression in workers of sea and river transport, presents the results of a study of the severity, features of the depressive state in university students of the specialty of sea and river transport. The study was conducted using observation methods, interviews, Zung Self-Rating Depression Scale methods, adapted at the Department of Addictions of Bekhtereva Balashova Research Institute. It was revealed that junior students more often than senior students experience a state of heightened mood, confidence in positive life prospects, hopes for their own future, less likely to experience states of depression and unwarranted anxiety. They more often manifested a state of depression of a situational or neurotic genesis. Subdepressive state, elements of masked depression were found to a greater extent in senior students, which indicates the need for psychocorrectional assistance for this category of students to develop persistent traits that allow individuals to resist the stressful pressure experienced during long voyages, maintaining a positive vitality, mental health in general. A study of the state of depressed among students specializing in river and sea transport indicates a verifiable presence of a certain range of properties: periods of low mood, irritability, a tendency to get upset more often on minor occasions than prior. Statements about the desire to be as lucky as the majority of others. The tendency to feel anxiety regarding experienced difficulties, to return and re-live past experiences, without the ability to change anything due to objective reasons. The presence of periods of decline in productivity. The found characteristics signal a reduction in the adaptive capacity of students in the diagnosed clinical circle, the need for additional research on the psycho-emotional sphere of seafarers.

Key words: subdepressive state, adaptation disorders, disorders of the emotional sphere, psychocorrection, psychological support.

УДК :159.98 – 058.836.2

О. Ф. ЯЦИНА

**ПРАКТИКИ БАТЬКІВСТВА І «НЕ-БАТЬКІВСТВА»:
РЕАЛІЇ ПОСТМОДЕРНОЇ СОЦІАЛЬНОСТІ**

У статті розглядається зміст батьківства як практики і як ідентичності. Зазначено, що цінності сім'ї, шлюбу, батьківства із обов'язкових і непорушних у реальних життєвих ситуаціях обертаються на прагматичні і персоналізуються в практиках дистантної сім'ї, кар'єрного шлюбу, шлюбу вихідного дня, чайлдфрі, ін. Зауважується на тому, що аксіологічний зміст практик шлюбно-сімейного партнерства позначається на структурі і смислах практик батьківства.