

УДК 72.036

ХРАМОВА АРХІТЕКТУРА МІЖВОЄННОЇ ВОЛИНИ І КУЛЬТУРНО-ІСТОРИЧНИЙ КОНТЕКСТ

Ричков П. А., професор, доктор арх.,

Михайлишин О. Л., доцент, канд. арх.

Національний університет водного господарства та природокористування (м. Рівне)

Тел. (0362) 23 62 43

Анотація. В статті розглянуті основні напрями розвитку архітектури культових будівель римо-католицької та православної конфесій на Волині в умовах відродження польської державності. На конкретних прикладах показані особливості та відмінності формування архітектурного образу храмів під впливом національно-романтичної традиції та принципів „нової архітектури”.

Ключові слова – римо-католицький костюл, православна церква, модернізм, історизм, національний стиль, архітектурна морфологія.

Проблема дослідження. Історіографічною аксіомою є визначення міжвоєнної доби в європейській архітектурі як поступове зміцнення першої ідеологічної хвилі молодого мистецького модернізму, як потужний прояв нового «духу часу». Одночасно інша аксіома фіксує сильні позиції історизму - все ще досить популярного в суспільстві і серед архітекторів старшого покоління - як антиавангардного, ностальгічного чи то навіть «контрреволюційного» напрямку в тогочасній архітектурній практиці.

Мета роботи. Виявити особливості архітектурно-стилістичного формування римо-католицької та православної храмової архітектури Волині міжвоєнного періоду в контексті суспільних та історико-культурних трансформацій.

Завдання роботи. Прослідкувати стилістичну еволюцію архітектурного образу храмів різних конфесій з позицій історичного детермінізму, з'ясувати ступінь і характер впливу на архітектурні вирішення традиціоналістичних та модерністичних концепцій.

Добре відомо, що стосунки поміж новою ідеологією модернізму і сакральною архітектурою склалися загалом в непростий спосіб. Відкидаючи апріорі попередній формотворчий досвід, котрий в минулому в значній мірі формувався власне в лоні архітектури церковної, модернізм часом заперечував не лише актуальність попередніх сакральних взірців, але й неявно саму релігію, будучи до певної міри спорідненим з атеїстичною ідеологією. Тому нема чого дивуватися тому, що сакральна тема мало цікавила і представників європейського авангарду. Як такими, що не заслуговують значної уваги епізодами виглядають проекти церков в доробку «нової архітектури» 20-х – 30-х років, наприклад проект «стильного» костелу, виконаного в 1922 році Робом Малле-Стевенсом в складі ілюстрацій до видання “Une cite Moderne” [1, с.189]. Досить швидко своєрідним взірцем сучасної архітектури стала концептуальна творчість Ле Корбюзьє, в двадцятих роках ще доволі байдужого до сакральної теми, хоча він і отримав серед архітекторів-традиціоналістів другої Речі Посполитої своєрідну характеристику «спокусника» [2, с. 482]. Справді, «спокусник» виявився дуже спритним, оскільки в міжвоєнній Польщі, включно з Волинню, відповідно до його знаменитих п'яти засад формотворення повстало чимало об'єктів в стилі «корбюзьєвським».

Ще однією аксіомою, тепер вже стосовно Другої Речі Посполитої, є особливий культурно-історичний статус сакральної архітектури. Ad locum можна звернутися до висновків

семінару Спілки Польських Архітекторів на тему «Архітектура сакральних об'єктів», що відбувся в 1982 році [3, с.148]. Дві перші позиції цих висновків є для нас важливими: 1) сакральна архітектура виростає з християнського духу і вкорінена в його великій духовній традиції; 2) польська сакральна архітектура становить продовження віковичного доробку національної культури.

Слід думати, що обидві ці засадничі категорії – «традиція» і «національна культура» – окреслюють головний зміст архітектурної творчості, котра завжди відбувається під напругою поміж минувшиною і сучасністю. Високий ступінь цієї напруги в міжвоєнну добу спровокував дуже розмаїті образи сакральної архітектури. Слід також зазначити, що в такій багатовекторній диспозиції морфологія сакральної архітектури була найбільше пов'язана з актуальними потребами відродження польської державності – ідейного, культурного, суспільного. Зрозуміло, що такий глибокий детермінізм сакральної архітектури передбачав в першому десятилітті міжвоєнної доби першорядну роль для історичного традиціоналізму як найяснішої, найзрозумілішої і найпереконливішої символізації самого процесу відродження. Творчі «хвилі» цієї консервативної, однак необхідної тенденції в сакральному будівництві брали свій початок від різних століть і різних «великих» стилів.

Можна констатувати вслід за А.Мілобедським, що «повернення незалежності в 1918 році і повоєнна відбудова краю, котра з патріотичним запалом збудила все суспільство, укріпила перш за все популярність тих форм, що визнавалися від початку як національні» [4, с. 308]. Власне саме тому спроби пошуку «національного стилю», що наслідував би давні взірці і синтезував би в собі елементи готики, бароко і класицизму, виявилися дуже важливим чинником в храмобудуванні міжвоєнного двадцятиліття і віднайшли багато прихильників [5, с. 137]. Такі спроби, звичайно, мали суттєве значення як для відродженої Польщі загалом, так і для Волині зокрема. В цьому регіоні ситуація в архітектурі виглядала не лише як обопільна протилежність традиції і сучасності, але часто як взаємопроникнення різних напрямків архітектурного формотворення [6, с. 25-26].

В часі другої Речі Посполитої Волинь була одним з найбільших воєводств з загальною територією близько 39 тис. квадратних кілометрів (разом з Поліссям) [7, с. 26]. Статистика тутешніх віровизнань станом на 1921 рік була наступною (кількість віруючих на 1000 мешканців): римокатоликів – 115, православних – 742, старозаконних – 115, інших – 28 [7, с.26]. Нова геополітична та соціальна реальність не могла не вплинути на сферу архітектурної творчості, особливо тієї, що була пов'язана сакральним будівництвом. Як і на інших землях Польщі, «повернутих від Росії», становище в цій справі виглядало як неадекватне новим реаліям, а саме в умовах повернення католицькій Церкві домінуючого стану в суспільстві. Принагідно зазначимо, що першим документом, який окреслив роль і місце віросповідань у Другій Польській Республіці, стала Конституція 1921 року. Стаття 114 гарантувала Костьолу чільне становище серед рівноправних визнань. Конкордат 1925 року надавав цьому суспільному інституту повну автономію і ряд привілеїв, серед яких звільнення від податків усіх належних йому будівель. Єдина державна релігія повинна була стати найсильнішим консолідуючим чинником суспільства, ідеологічним джерелом зміцнення країни, територія якої збільшилася майже вдвічі. Активна колонізаційна політика східних воєводств реалізовувалась, в тому числі, шляхом розширення парафіяльної мережі. За даними Л.Попека в період з 1918 по 1939 роки на території Волинської дієцезії було утворено 104 парафії [8, с. 26]. Звичайно, усі названі чинники не могли не викликати суттєвих змін в проектуванні нових та в реконструкції вже існуючих святинь.

Поширюється практика архітектурного трансморфізму, тобто повернення старішим костелам, перебудованим в попереднє століття на церкви, їх попереднього статусу і архітектурної образності. Відомо ж бо, що більша частина католицьких святинь, споруджених ще перед розборами Польщі, після конфіскації в XIX ст. була передана для вжитку православної церкви, котра стала на шлях активних перебудовних акцій з метою надання їм відповідного зовнішнього вигляду («благovidності»).

Тому не дивно, що за нових умов католицька конфесія сама скористалася правом «реваншу» - як стосовно раніше відібраних у неї святинь, так і стосовно частини православних церков, хоча масштаби «покатоличення» православних храмів на Волині не йшли в жодне порівняння з колишнім «оправославленням» костьолів, передовсім монастирських. Подібні реноваційні а також реконструктивні акції в свою чергу не могли не вплинути на характер нового будівництва святинь, котре залишило по собі низку цікавих реалізацій.

Здається так, що в двадцятих роках (перша половина міжвоєнного періоду) модерністична сакральна архітектура на Волині була подібна до своєрідної екзотики. Однак в другому десятилітті принципи нового стилю все виразніше проникають зі сфери ідейно-теоретичної в сферу реальної будівельної практики. При цьому вони часто сплїталися з історизмом, коливаючись в індивідуальний спосіб поміж традицією і сучасністю.

Необхідно відзначити також, що на цьому тлі стилістика костелів стала однією з провідних тем обговорення в архітектурних колах ще до здобуття Польщею незалежності. Дискусію розпочали визнані зодчі свого часу С. Шиллер та Я. Сас-Зубрицький на сторінках фахових видань та в періодичній пресі. Інтерес до цієї проблематики не згасав протягом всього міжвоєнного двадцятиліття, виходячи з професійних надр на поверхню у вигляді розлогих аналітичних викладів з ґрунтовними екскурсами в історію польської архітектури і роздумами про її місце в архітектурі сучасній. Необхідність відповісти на питання «в якому стилі будувати костьоли сьогодні?», спонукала польських архітекторів шукати прототипи і мотиви, які на їхню думку найбільше відповідали б національному духу і народній традиції. За найбільш прийнятні були обрані ремінісценції готичного та барокового стилю, що асоціювалися з добою розквіту держави та її незалежністю, у поєднанні з елементами дев'яного зодчества.

Однак у другій половині 1920-х років, коли ейфорія перших років незалежності реалізувалась на території всієї Польщі у низці національно-романтичних за духом і образом монументальних костьолів (костьол), стала очевидною потреба розвивати нову стилістику на міцній основі історизму. Так, відомий польський архітектор Я. Войцеховський вбачав семантичну паралель між „помірністю, спокоєм і простотою” давніх польських костьолів та схожими рисами архітектури функціоналізму: „необхідно прийняти за аксіому, що краса є супутником простоти, щирості і чистоти, водночас не терпить претензійного надлишку, блиску і фальші” [9, с. 260]. Цілком очевидно, що тут йшлося про простоту форм, «щирість» конструкції та досконалу «чистоту» архітектурного образу.

Актуальність пошуку нової образності католицьких храмів засвідчена і в публікаціях представників молодшого покоління архітекторів. Навіть наприкінці 1930-х років, коли позиції і авторитет модерністичної архітектури в Другій Польській Республіці, здавалось, були непохитними, не вщухають дискусії про „стиль і костьол”. Їх засаднича теза полягала в тому, що не лишень внутрішній сакральний зміст повинен єднати католицьку святиню з традицією. Ця спорідненість повинна бути продемонстрована також у зовнішніх архітектурних формах, оскільки „...не для того ми вивчали історію польської архітектури, аби не пам'ятати про неї при творенні нових будівель” [10, с. 11]. Звідси випливала принципова теза: костели необхідно проектувати і будувати, не повертаючись до копіювання конкретних історичних стилів, проте пам'ятаючи про їх значення для вшанування культурних надбань нації та континуації традицій.

В контексті вищезазначених обставин на теренах поліконфесійної Волині протягом двох десятиліть спостерігаємо низку цікавих новоспоруджених костьолів і церков. З одного боку, вони демонструють традиційні об'ємно-розпланувальні прийоми, а з іншого – схильність до їх осучаснення. Міра чи то діапазон подібної модернізації була різною – від легких алюзій стосовно окремих фрагментів архітектурного деталювання, що було властивим перш за все для нових православних церков, до авангардних композицій в дусі функціоналізму і конструктивізму, як то мало місце при проектуванні костелів в Рівному, Сарнах, Піддубцях, Поташні, Топчі та ін.

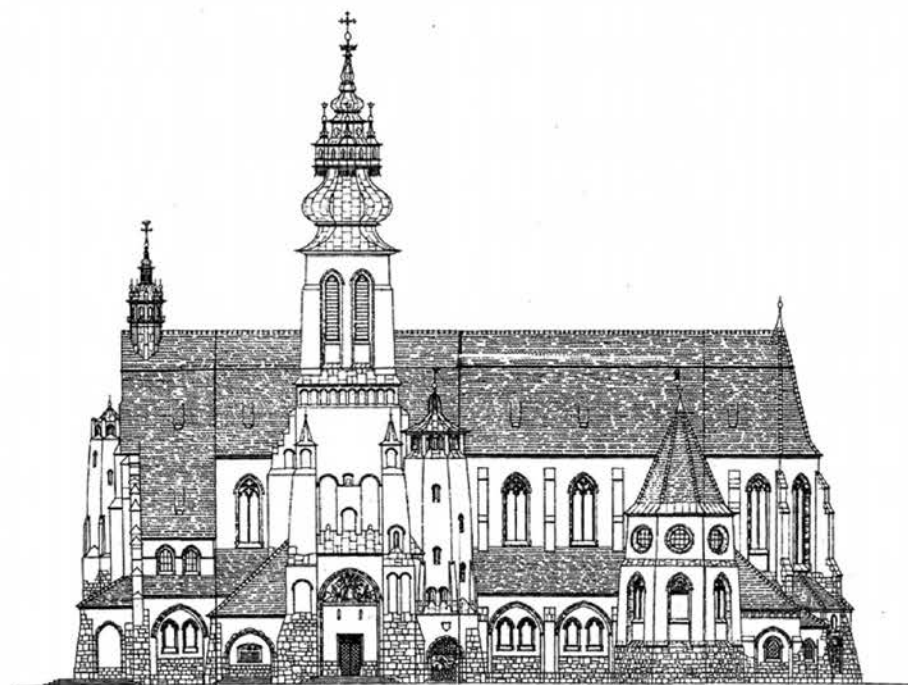
Найбільш виразним впровадженням традиціоналістичної концепції «національного стилю» у волинській сакральній архітектурі, безумовно, можна вважати костьол-пам'ятник в ім'я Св. Станіслава в Ковелі, запроєктований архітектором Стефаном Шиллером в 1928 році [11] (рис.1). Це була майстерно виконана спроба відродження польської ідентичності в храмуванні, котра мала символізувати відновлення польської державності загалом і на Волині зокрема. Давню історію тутешньої римо-католицької парафії автор асоціативно пов'язав з так званою «надвіслянською готикою». Засадничу роль саме цього архітектурного стилю було проголошено в одній з відозв до громадянства з закликом про надання допомоги в будівництві костьолу (1935 р.): «Виразом духу кресового є готичний стиль святині. Адже маємо в ньому знаменне для нас проголошення західної культури, незважаючи на близькість східних взірців. Надвіслянська готика отже підкреслює польський характер святині. Це пам'ятник, це свідцтво на довгі віки нашої віри і релігійності, нашої західної і польської культури, нашого творчого розмаху. То справа, яка стосується не лише Ковеля, але кресів загалом» [8, с. 102].

Звідси можна дійти висновку, що для авторів костелу в Ковелі було вкрай важливим повне заперечення морфологічних прийомів пуританського функціоналізму чи то конструктивізму, хоча на час опрацювання цього проекту ідеї «нової архітектури» швидко завойовували прихильність архітектурної спільноти. Навпаки, С. Шиллер поєднував «сучасний дух польського народу» зі зверненням до готичних, а також барокових форм, демонструючи при цьому неабияку професійну майстерність, глибоке розуміння стилю а також вишуканість його формального втілення [12, с. 187]. На жаль ця святиня була зруйнована радянською владою.

Історизм іноді проявляв себе в напрямку барокізуючої традиції, наближеної до поширених прикладів невеликих парафіяльних костелів XVII – XVIII ст. В цьому відношенні показовими є два приклади: так і не завершений будівництвом костел в Малинську [8, с. 96] (рис. 2), а також проект костелу в Оженині [8, с.166]. Однак, якщо в першому випадку спостерігаємо «цитуння» звичних для цього стилю архітектурних форм, то в оженинській святині відчувається також звернення до модерністичних прийомів. Тобто над головним входом замість типового вікна-рози влаштовано видовжене вузьке вікно з лінійним вертикальним профілюванням.

Схожу версію бароково-модерністичного симбіозу демонструє мурований костел Св.Петра і Павла в Здолбунові, споруджений в 1938 році [8, с.165] (рис. 3). Розпланування цієї святині мало цікаву особливість: короткі бічні нави, відділені від центрального простору двома парами колон, створювали щось на кшталт трансепту, котрий ззовні виразно акцентувався потужними фронтонами на південному та північному фасадах. Передбачені проектом фігури святих Петра і Павла на головному фасаді ніколи не були реалізовані. В 1960 році костьол зачинено, а вже в наступному році до головного входу добудовано меблевий магазин. Настінні сліди врубков від цієї прибудови залишаються видимими ще й сьогодні. Лише в 1991 році здолбунівський храм було повернуто віруючим.

Стилістично наближеним до здолбунівського костелу виявився костьол в Костополі в ім'я Найсвятішого Серця Ісуса Христа, запроєктований в 1933 році архітектором Феліксом Михальським [13, с.202], споруджений перед 1939 роком (рис. 4). Асиметрична композиція його об'єму не була позбавлена монументальності, а доволі висока вежа-дзвіниця з бароковими рисами отримала роль домінанти в міському середовищі.



«Костіолъ св. Станіслава въ Ковелѣ»

Рис. 1. Костьол Св.Станіслава в Ковелі. Південно-східний фасад.
Арх. С. Шиллер, В. Кононович. 1924 р.

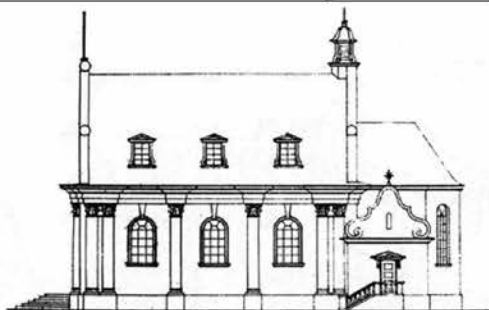


Рис. 2. Костьол в Малинську. Бічний фасад.
Арх. Е.Войтович. 1938 р.



Рис 3. Костьол в Здолбунові. Загальний вигляд.
Фото О.Михайлишин. 2007 р.; малюнок 1930-х рр.

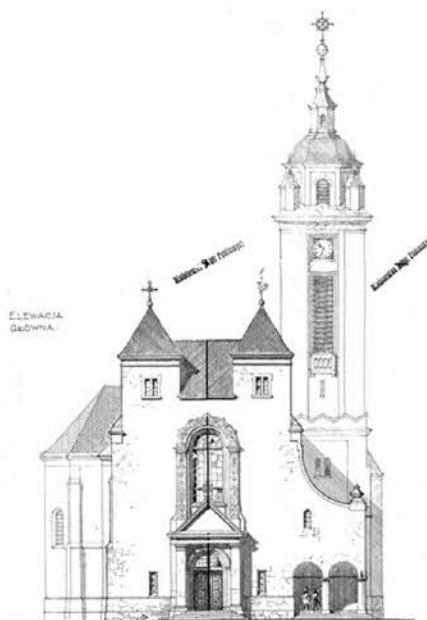


Рис. 4. Костьол в Костополі. Головний фасад. Арх.Ф. Міхальський. 1927 р.



Рис. 5. Костьол в Рівному. Загальний вигляд, план.
Арх. В. Чечотт. 1934-38 рр. Фото П. Ричкова, 2009 р.



Miasto Sarny na Wołyniu. — Rz. kat. kościół parafjalny (w budowie).

Рис. 6 – 7. Костьол в Рівному.
Загальний вигляд, інтер'єр.
Фото П. Ричкова, 2009 р.

Рис. 8. Костьол в Сарнах.
Арх. В. Стахонь. Поштівка 1935 р.



Рис. 9. Церква в Прилуцькому.
Арх. С. Тимошенко. 1932 р.
Фото П. Ричкова. 2009 р.

Рис. 10. Церква в Бронниках. Арх. С. Тимошенко.
1923 р.

Поміж волинськими костелами, котрі були збудовані (або принаймні запроектовані) в дусі «чистого» модернізму безумовно вирізняється своєю композиційною цілісністю костюл св. Петра і Павла в Рівному (рис.5-7). Незважаючи на те, що його розміри є доволі скромними, цей храм виглядає досить монументально внаслідок вигідного розташування в міському середовищі поблизу перехрестя двох головних міських магістралей. Автор цієї святині інженер-архітектор Вітольд Чечотт [13, с. 55] цим проектом виразно втілив модерністичну тенденцію.

Можна відзначити певну спорідненість рівненського храму з монументальним костелом св. Казимира в Катовіцах (1930-1933), котрий, на думку дослідників, став першою сакральною будівлею в Польщі, реалізованою відповідно до засад авангардної європейської архітектури і характеризуваної як кубістичної [14, с. 536].

Очевидні стилістичні паралелі між рівненським та катовіцьким (теж гарнізонним!) костюлами наводять на думку про можливість існування якихось генетичних зв'язків між ними, хоча своєю висотою близько 40 метрів катовіцька святиня майже вдвічі перевершує костюл в Рівному. Не дивлячись на те, споруда гарнізонного костелу в Рівному з доволі виразним дотриманням корбузьєвських «принципів» є, на наш погляд, помітним явищем в сакральній архітектурі міжвоєнної Польщі.

Архітектор-інженер В.Чечотт відомий в історіографії ще й тим, що у 1927 році він купив пагорб з руїнами замку Бонковець в Морську і побудував там кам'яний дім, прилеглий до решток замкової стіни [15]. Окрім того, разом Юліаном Норманом він запроектував судові будинки в Кременці і Ковелі [16], а також низку інших будівель громадського та військового призначення на Волині.

Цілковито в модерністичному напрямку було задумано костел Преображення Господнього в Сарнах, запроектований архітектором В.Стахоном (іл. 8). Його лаконічний головний фасад виявився дуже подібним до фасаду рівненського гарнізонного костелу, тобто, можливо, не без композиційних запозичень від цього свого попередника, збудованого на декілька років раніше. Головна відмінність полягала у розташуванні виразно домінуючої високої вежі біля об'єму пресвітерію з поєднанням її з костелом через надземний перехід.

В подібний спосіб інженером Оттоном Федаком запроектовано костюл св. Юзефа в Поташні [8, с. 96 – 98], хоча і з тими головними відмінностями, що дзвіниця була розміщена з протилежної, південної сторони, а зовнішні поверхні цоколя та дзвіниці передбачали брутальнічне личкування з рваного каменя. Цей костел, споруджений перед 1939 роком, на жаль був знищений під час війни.

Двобаштова версія модерністичного костюлу з традиційною об'ємною композицією демонструє проект парафіяльного костелу в Піддубцях, розроблений Тадеушем Карасінським в 1938 році. Невдовзі після закладання наріжного каменя розпочалася Друга світова війна, що унеможливило продовження будівельних робіт [8, с. 149].

Особливе місце в сакральній архітектурі Волині міжвоєнної доби належить дерев'яним храмам, як костюлам, так і церквам. З причин технічних і фінансових кількості таких новозбудованих святинь на Волині була великою і значно перевершувала кількість новозбудованих мурованих святинь. Однак водночас треба бути свідомими того, що дерево як основний вихідний матеріал як і раніше використовувалося відповідно до усталених традицій з власною будівельною технологією і з широким вжитком ручної праці. Звідси власне та традиція і та технологія були супротивним пунктом до «нової» архітектури з її виразною схильністю до новітніх металевих конструкцій, залізобетону, стрічкового скління тощо. В цьому сенсі не є випадковою така оцінка, що сучасність разом з широким впровадженням індустріальних методів будівництва принесла з собою регрес в дерев'яному зодстві [17, с. 113].

Багато дерев'яних костюлів в народному стилі було збудовано в невеликих містечках і селах. Найчастіше натрапляємо на безвежові типи святинь. То були досить скромні храми з високими крутими дахами і невеликими акцентуючими сигнатурками на гребені (костели в

Смизи, Софіївці, Птичі, Радивиліві, Шельвові, Заблоті, Дерманці, Пулемці, Житині, Окопах та ін.). Нерідко траплялися також костели одновежові (в Старій Гуті, Гуті Степанській, Малих Голобах, Колках, Карасині, Войткевичах та ін.). Рідше будувалися святині двовежові (в Людвиполі, Левачах, Доротичах та ін.). Щоправда, майже всі дерев'яні храми католицької конфесії втрачені внаслідок війни і етнічно-релігійних конфліктів.

Однак з уцілілих іконографічних джерел не можна не зауважити деяких модерністичних ознак, особливо в деталях і в декоративних потрактуваннях (наприклад, тенденція до вжитку стрічкових вікон або візуально подібних до таких). Цікавий приклад модерністичної трансформації дерев'яного костюлу зафіксовано на старих фотографічних знімках в польському містечку Рокитне [8, с. 340]. Головний фасад цієї невеликої одновежової святині отримав в ході перебудови замість традиційної фасадної композиції зовсім інше вирішення на підставі ортогональної схеми. Однак рокитнівський приклад був скоріше винятком, тоді як загалом дерев'яні костюли на Волині підлягали сильним впливам давньої народної традиції.

Серед найбільш помітних реалізацій православних церков в дусі відвертого, запрограмованого історизму треба виділити муровану дзвіницю в російсько-візантійському стилі, споруджену в 1932 році поряд з Воскресенським собором в Рівному [18]. Стилїстика цієї новобудови виявилася цілковито конформістичною до морфології сусіднього храму. З мотивів перш за все атеїстичних але під приводом поліпшення транспортного сполучення на головній вулиці міста дзвіниця була поруйнована в 1950 – ті роки.

Одним з найважливіших зовнішніх чинників, що сприяв церковному відродженню на Волині, було надання автокефалії православній церкві в Польщі у червні 1922 року [19, с.14], а згодом у вересні 1925 р. – її офіційне проголошення у Варшаві [19, с. 32]. Ця подія стала ключовою в процесі унезалежнення православної церкви в Польщі від Росії, адже загальновідомим є ототожнення у свідомості польського народу православної церкви і російської державної влади та асиміляційної політики, що нею проводилася протягом кінця XVIII – початку XX століть стосовно польського, українського, білоруського та інших народів, що населяли Російську імперію. Мова йде про максимальне використання Росією всіх сторін життя церкви (в тому числі, церковної архітектури) для створення православної спільноти, яка мала б заступити національну [20, с. 39]. Проголошення автокефалії було дуже позитивною подією у національно-церковному житті і стало першим кроком дерусифікації церкви. Таким чином, за існуючої ситуації православна Церква на Волині, зважаючи на кількість мирян, цілком обґрунтовано прагнула зайняти провідне місце серед конфесій, що здійснювали свою духовну практику на Волині. Існуючі церковні будівлі, зведені у попередніх десятиліттях, засвідчували її давню присутність в регіоні, а будівництво нових – значно зміцнювало її позиції в той час. Стосовно храмів керівництво Церкви провадило свою діяльність у трьох напрямках: спрямовувало зусилля на відбудову зруйнованих або ушкоджених під час першої світової війни об'єктів, на завершення розпочатих за часів Російської імперії, а також на нове будівництво. Це триєдине зусилля мало слугувати лише одному – ствердженню віросповідної самоідентифікації православного населення.

Головна проблема формування стилістики нових церков була пов'язана з тим, що православний клір, а також парафіяни в своїй переважній більшості перебували під впливом неоросійських канонів, котрі міцно укорінилися на Волині ще за часів царської Росії. Загалом у православному храмобудуванні повномасштабне використання модерністичних архітектурних форм було вкрай рідкісним, точніше просто неможливим. На Волині таких прикладів не спостерігаємо взагалі. Лише як виняток можна оцінити творчість львівського архітектора Романа Грицаця, автора кількох сміливих модерністичних проектів греко-католицьких церков, щоправда так і не реалізованих [21].

Тому слід визнати, що модерністичні впливи на православну архітектуру в цей період були значно скромнішими від тих, котрі мали місце в будівництві костюлів. В значній мірі вони були узалеженні від замовників, їхніх естетичних переваг, а також канонічних на-

станов [22, с.218]. Втім, в окремих випадках, коли в справі проектування і будівництва брали участь фахові архітектори, тоді вже натрапляємо на спроби принаймні фрагментарної модернізації церковного формотворення.

Одним з таких фахівців був відомий український архітектор Сергій Тимошенко (1881 – 1950 рр.). Підчас проживання в Луцьку з 1931 по 1943 рік він запроєктував на Волині понад 40 різних об'єктів, в тому числі декілька церков. Маючи перед собою на меті відродження давніх традицій спорудження храмів в українському стилі на протигагу неросійській течії, архітектор, очевидно, був також добре обізнаний з теорією та практикою модерністичної архітектури. Тому при проектуванні нових церков поряд з вправним компонування їх об'ємного вистрою одночасно користався скромними, однак виразними алюзіями по відношенню до вже достатньо популярних модерністичних прийомів архітектурного формотворення.

Серед запроєктованих ним святинь треба виділити муровану церкву в селі Ясениничі біля Рівного, дерев'яні церкви в селах Бронники (рис. 10), Біличі, Гораймівка та ін. Мабуть, що найвиразніше модерністичні риси проявилися в дерев'яній церкві св. Іоанна Предтечі (рис. 9), котра була споруджена по проекту С.Тимошенка в 1932 році в селі Прилуцьке недалеко від Луцька [23, с. 159]. Це одноверхий храм на хрещатому плані з виразною центральною композицією. Її центральний кубоподібний об'єм накрито пірамідальним дахом з двома уступами покрівлі а також з маківкою оригінального дзвоноподібного кшталту. Вікна апсидної частини, а також північної та південної прибудови згруповані по горизонталі і пов'язані за допомогою горизонтального пояса, що візуально асоціюється з характерними для конструктивізму «стрічковими» вікнами. Дуже оригінально і незвично виглядає невелика надбрамна дзвіничка, також завершена чотирисхилим наметовим дахом на плані квадрату, складена цілковито з металевих елементів. Застосування архітектором металу в такій церковній споруді виглядає просто революційно, а в термінах сучасних навіть «раціоналістично».

Загалом у кількісному вимірі можна констатувати вражаючу відмінність нового церковного будівництва на «польській» Волині від східної її частини, котра увійшла до складу радянської України. Комуністичний режим не лише цілковито блокував там нове будівництво святинь, а ще й у всілякий можливий спосіб ініціював закриття та нищення існуючих церков та костьолів.

Слід також визнати, що модерністичний напрямок на теренах тогочасної Волині не перетворився на всеохоплюючий чи домінуючий, зокрема і в сакральній архітектурі. Мабуть, не буде перебільшенням твердження, що саме в храмубудуванні в найбільшій мірі відчувався потяг до архітектурного традиціоналізму. Однак не можна в той же час заперечити того, що в той же час сакральна архітектура стала більш ліберальною. Особливо яскраво цей лібералізм проявився в сфері нових будівельних ініціатив римо-католицької конфесії.

Істотних змін зазнало і нове церковне будівництво, перш за все в сенсі його дерусифікації. Тому можна погодитися з характеристикою цього періоду як періодом найвищого піднесення останнього, однак досить виразної стадії в розвитку традиційного сакрального будівництва українського етносу в західній частині Волині [23, с. 155 – 156].

Висновок. Підсумовуючи попередній виклад, маємо відзначити, що в еволюції сакрального зодчества міжвоєнні часи на Волині продемонстрували творче протистояння, але водночас і взаємопроникнення двох філософічних професійних світоглядів – історизму і модернізму. Перший був пов'язаний зі зрозумілим ностальгічним потягом до багатства і досконалості давніх архітектурних стилів, до їх семантичного різноманіття і національно-романтичного алюзіонізму, особливо актуального на тлі різновекторної культурної спадщини цього історичного регіону. Другий віддзеркалював наднаціональну, загальносвітову тен-

денцію до пошуку нового стилю і нової архітектурної парадигми, котра в цілому була індіферентною до історичного минулого, включно з його локальними проявами на Волині.

ЛІТЕРАТУРА

1. Archives d'Architecture Moderne / Rob Mallet-Stevens (ed.). - Bruxelles, 1980. - 399 p.
 2. Olszewski A.K. Idee Le Corbusiera w Polsce. / Podług nieba i zwyczaju polskiego: Studia z historii architektury, sztuki i kultury ofiarowane Adamowi Miłobędzkiemu. - Warszawa, 1988. - S. 482 - 491.
 3. Seminarium SARP nt. architektury obiektów sakralnych (Kazimierz Dolny, 20-21 listopada 1982 r.). - Warszawa, 1983. - 153 s.
 4. Miłobędzki A. Zarys dziejów architektury w Polsce / A.Miłobędzki. - Wyd. 2-ie. - Warszawa: WP, 1989. - 364 s.
 5. Kaczorowski B. O sztuce w Polsce / B.Kaczorowski. - Warszawa, 1991. - 150s.
 6. Mykhaylyshyn O. Sacral Volyn architecture in 1921-1939: confrontation or contamination? / O.Mykhaylyshyn // Rola architektury sakralnej w kształtowaniu tradycji i krajobrazu kulturowego: Streszczenia. - Lublin, 2006. - S. 25 - 26.
 7. Orłowicz M. Ilustrowany przewodnik po Wołyniu / M.Orłowicz - Łuck 1929.
 8. Popek L. Świątynie Wołynia / L.Popek - Lublin: Ośrodek Studiów Polonijnych i Społecznych PZKS 1997. - T.1. - 370 s.
 9. Wojciechowski J. Kościół jako budowla / J.Wojciechowski // Architektura i Budownictwo. - 1927. - №8-9. - S.227-260.
 10. Andrzejczek T. Architektura kościelna / T.Andrzejczek // Młoda Architektura. - 1938. - №3. - S.7-13.
 11. Михайлишин О. Архітектура костелу в Ковелі як втілення ідеї національного стилю архітектора Стефана Шиллера / О.Михайлишин // Архітектурна спадщина Волині. - Рівне, 2008. - С. 96 - 108.
 12. Szyller S. Idea budowy kościołów katolickich i stosunek do niej kościołów polskich. - Miesięcznik Pasterski Płocki. - 1927. - S.187.
 13. Łoza St. Architekci i budowniczy w Polsce / St.Łoza. - Warszawa: Budownictwo i Architektura, 1954. - 424 s.
 14. Broniewski T. Historia architektury dla wszystkich / T.Broniewski. - Warszawa, 1980. - 632 s.
 15. www.zamki.pl/?idzamku=morsko.
 16. Barucki T. Architektura II Rzeczypospolitej na jej ziemiach wschodnich - ciąg dalszy / T.Barucki. // Komunikat SARP. - 2007. - №5/6. - S.26.
 17. Brykowski R. Drewniana architektura cerkiewna na koronnych ziemiach Rzeczypospolitej / R.Brykowski. - Warszawa, 1995. - 260 s.
 18. Ричков П., Смолінська О. До історії спорудження та руйнації дзвіниці Свято-Воскресенського собору в м.Рівне / П.Ричков, О.Смолінська // Вісник Національного університету водного господарства та природокористування. - Рівне, 2006. - Вип. 3 (35). - С. 158 - 163.
 19. Купранець О.Ф. Православна церква в міжвоєнній Польщі 1918-1939 / О.Ф.Купранець. - Рим, 1974. - 232 с.
 20. Борщевич В. Українське церковне відродження на Волині (20-40-ві рр. XX ст.): Монографія / В.Борщевич. - Луцьк: Ред.-вид. відділ „Вежа” Волин. держ. ун-ту ім.Лесі Українки, 2000. - 254 с.
 21. Слободян В. Сакральні споруди архітектора Романа Гриця / В.Слободян // Вісник інституту «Укрзахідпроектреставрація». - Львів, 2003. - Ч.13. - С. 79 - 88.
 22. Могитич Р. Еволюція архітектурних форм і будівельної техніки в християнській храмовій архітектурі / Р.Могитич // Релігія і церква в історії Волині. - Кременець, 2007. - С. 209 - 222
 23. Завада В.Т. Дерев'яні храми Полісся / В.Т.Завада - К.: Техніка, 2004. - 168с.
-