

УДК 72.01

ДВОРЦОВО-ПАРКОВЫЙ АНСАМБЛЬ В ХОТЕНИ

Шубович С. А., профессор, д-р архит., **Черткова А. В.**, студентка.
 Харьковская национальная академия городского хозяйства.
 Тел. (057) 707-32-52

Аннотация - Анализируется историко-архитектурное значение и современное состояние дворцово-паркового ансамбля в Хотени Сумской обл.

Ключевые слова - архитектурное наследие, усадьба, центральный дом, флигель, портик.

Проблема исследования. Неблагоприятное состояние уникального архитектурно-паркового ансамбля, связанного с деятельностью Дж. Кваренги.

Цель работы. Обращение к памятнику Украины, относящемуся к наиболее яркому периоду архитектуры – периоду высокого классицизма.

Задачи работы. Обоснование значимости памятника в Хотени, фиксация его нынешнего состояния.

Территория Украины богата дворцово-парковыми комплексами, связанными с именами выдающихся архитекторов классицизма: В. И. Баженова и П. А. Ярославского (усадьба Мерчик под Харьковом), В. Деламота и А. Г. Яновского (местечко Почеп), Ч. Камерона (дворец в Батурине, 1799-1803 гг.), П. Дубровского (с. Дегтяры, Черниговской обл., 1825-1830 гг.) Дж. Кваренги (Преображенский собор в Новгороде Северском (1796 г.) усадьбы Ляличи, Хотень). Эти и многие другие памятники блестящей эпохи конца XVIII – нач. XIX вв., в создании которых принимали участие как известные петербургские, так и местные зодчие, позволяют судить о культуре и архитектурной школе Украины в целом. Однако состояние большинства памятников нельзя назвать даже удовлетворительным.



Усадебный дом А.А. Безбородко, «Стольное», 1780 г. – пример усадебной архитектуры Дж. Кваренги [2]

К объектам, требующим первостепенного внимания, относится украинское наследие Дж. Кваренги (1744-1817 гг.). Кваренги создавал большое количество проектов не только для столичных центров, но и для периферии, в том числе для южных районов Российской империи. К сожалению, часть из них безвозвратно утеряна. Тем более актуальным является исследование и фиксация состояния тех фрагментов блестящего века, которые еще можно сохранить.

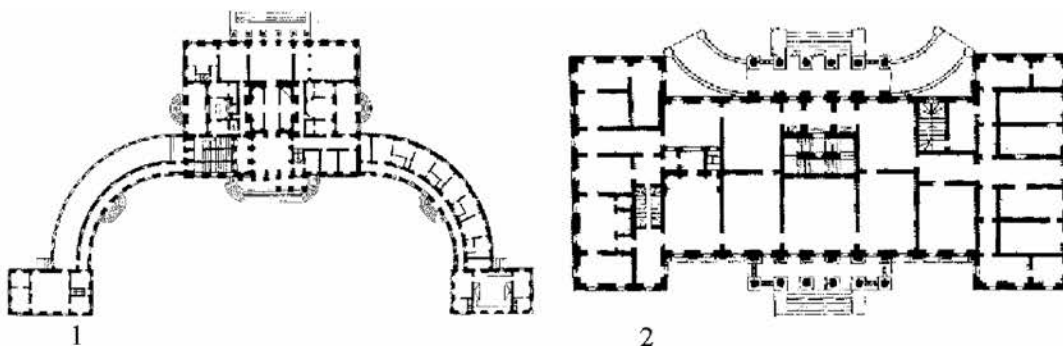
Исследователи архитектуры классицизма и творчества Кваренги (В.И.Пилявский, Н. А. Евсина, Н. А. Грицай, И. А. Игнаткин, И. А. Косаревский и др.) отмечают как характерную черту эпохи «просветительного классицизма» 50-60 гг. XVIII в. – традицию теоретического осмысления проблем архитектуры. Эта традиция реализовалась в распространении знаний об архитектуре через многочисленные классические трактаты и практические руководства [1, с. 6 – 7]. В результате этого архитектурная эстетика классицизма становилась

достоянием общественности и широко распространялась; «международный стиль», каким стал классицизм, становился значимым как для центров, так и для провинций. Просветительство классицизма, в частности, обосновывает идеи естественно-природной доминанты в жизни человека. К нач. 1770-х гг. популярными стали руссоистские идеи идиллической жизни на лоне природы. Павловск, Гатчина и др. резиденции демонстрировали новую архитектурно-парковую культуру, романтизирующую природу и трактующую ее как высшую духовную ценность.

В 1779 г. в Россию приезжают палладианцы Дж. Кваренги и Ч. Камерон, которые создают ансамбли, связывающие ренессансно-палладианскую архитектуру и романтические («английские») садовые композиции. Большая доля в их проектной деятельности приходится на провинциальные усадьбы, весьма далекие от столичных резиденций.

Как отмечает в своем исследовании В. И. Пилявский, при проектировании значительных усадебных ансамблей Кваренги обычно прибегал к двум планировочным схемам. Одна из них предполагала расположение усадебных сооружений «покоем». При этом главный дом замыкал композицию и перспективу подъездной аллеи или дороги, выходящей на парадную площадь. Последняя фланкировалась служебными флигелями. В этом случае усадебный дом представлял собой сооружение, доминирующее в ансамбле и композиционно завершающее ансамбль. Другая, чисто палладианская, схема позволяла формировать курдонер одним дворцовым сооружением с крыльями служб, охватывающими прямоугольный или дугообразный почетный двор. К «палладианской» композиционной схеме относится план усадьбы в с. Ляличи (кон. XVIII в.) Композиционный прием «покоем» воплощен в усадьбе М.И. Камбурлея, созданной в с. Хотень (1790-х гг.) [2, с. 152 – 161].

Современный поселок Хотень с населением около 4000 человек, расположен в 20 км от города Сумы. Его главной достопримечательностью является старинный парк над рекой – центральная часть бывшего крупного имения. Проблемой усадьбы стала ее предельная запущенность, грозящая полным уничтожением.



1 - усадьба П. В. Завадовского в Ляличах (бывш. Черниговская губерния). Конец XVIII в. План первого этажа главного дома [2].

2 - усадьба М. И. Камбурлея в Хотени (бывш. Харьковская губерния). 1790-е гг. План первого этажа главного дома [2].

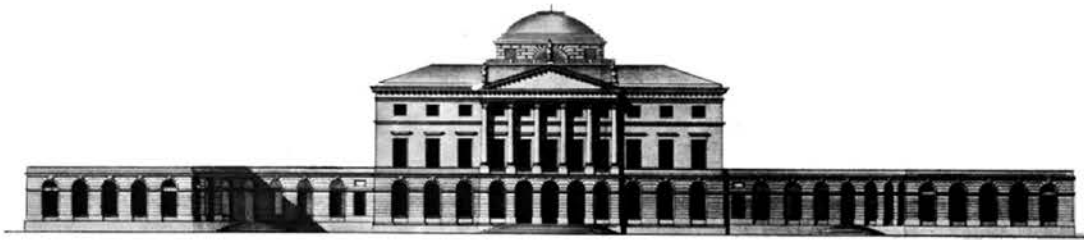


Дворцовый ансамбль в Хотени был возведен в стиле высокого классицизма. Особенностью планировочного решения ансамбля является вынос служебных построек на значительное расстояние от дворца и расположение на более низких, чем дворец отметках рельефа. Этот прием, характерный лишь для самых крупных поместий, обеспечивал владельцам достаточную изоляцию от всех хозяйствен-

ной деятельности и позволял более свободно расположить главное здание среди парка, связать интерьеры с далекими видами на живописные окрестности.

Парк, в котором располагается ансамбль, начинается широкой главной аллеей и пропилеями в виде двух массивных пилонов, декорированных, по свидетельству И. А. Косарева, коринфскими пилястрами [3, с. 14]. Аллея подводит к центру усадьбы, отмеченному двумя симметрично поставленными флигелями

Центральный дом представлял собой прямоугольное в плане сооружение с выступающими на дворовом и парковом фасадах крыльями. Здание двухэтажное на цоколе, высота которого колебалась в зависимости от рельефа местности. Архитектура дворца отличается законченностью и простотой композиции, хорошими пропорциями основных членений и благородством форм. Композиционным центром фасадов служат шестиколонные портики коринфского ордера, завершенные фронтонами и скульптурой [4, с. 441 – 443]. В тимпане фронтона, обращенного к парадному двору, был помещен герб Камбурлея в венке с развещающимися лентами. Со стороны сада тимпан оставался гладким.

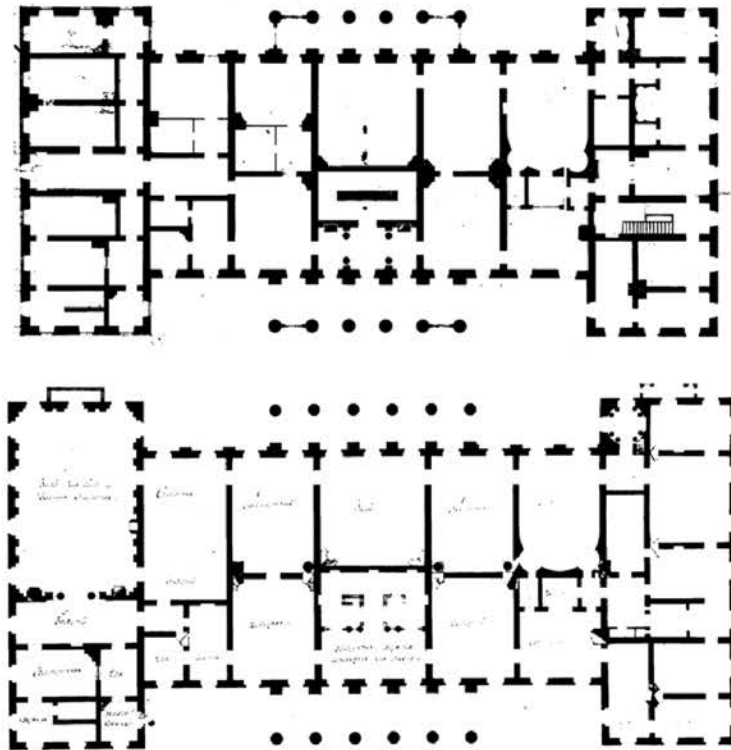


1 - усадьба П. В. Завадовского в Ляличах Конец XVIII в. Фасад главного дома [2].
2 - усадьба М. И. Камбурлея в Хотени 1790-е гг. Парковый фасад главного дома [2]



Западные ворота. Современное состояние (фото А. Чертковой)

Поддерживаемый колоннами и пилястрами венчающий антаблемент имел гладкий широкий фриз с простым профилированным карнизом над ним. Стены в первом этаже были покрыты ленточным рустом, в цокольном и верхнем – гладкие. Прямоугольные окна отмечались профилированными наличниками простейшей формы. Во втором этаже окнам соответствовали очень тонко прорисованные над ними сандрики. Окна цокольного этажа наличников не имели.



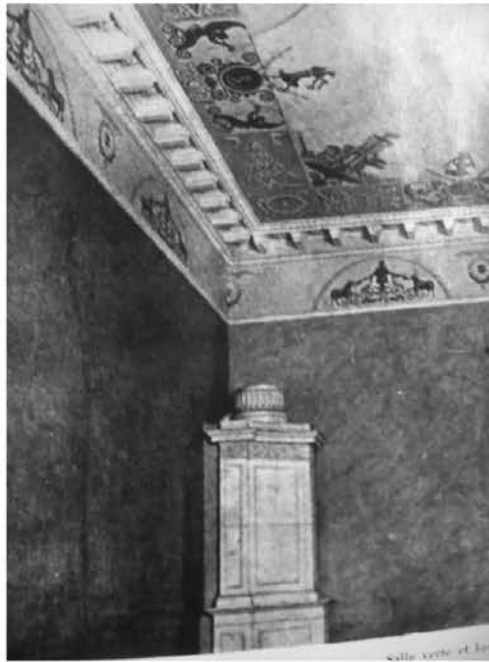
Центральный дом. План 1-го этажа, план 2-го этажа (чертежи из архива Е. Т. Черкасовой)



Дворовой фасад



Садовый фасад
Чертежи из архива Е. Т. Черкасовой.

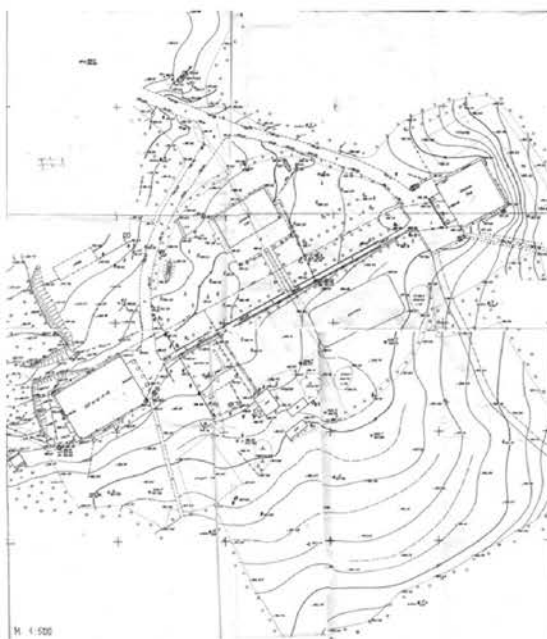


Несохранившиеся интерьеры дворца (фото из архива краеведческого музея в Хотени).

Основная разница между дворовым и парковым фасадами заключалась в том, что на дворовом фасаде вертикальные прямоугольные пилястры отвечали лишь колоннам портика, а на парковом фасаде они продолжались между окнами до выступов крыльев. Кроме того, парковый фасад украшали балконы в центре крыльев во втором этаже с перилами, выполненными в стиле ложной готики. Все парадные залы выходили окнами не в сторону главного подъезда, а в сторону парка и реки. Таким образом, именно парковый, а не дворовый фасад являлся фактически главным.

И. А. Косаревский отмечает высокие художественные качества дворца «интерьеры дворца были декорированы с большим вкусом. Особое внимание привлекали плафоны, расписанные лучшими фрескистами того времени. Среди богатой картинной галереи дворца произведения гениального Рубенса были не редкостью» [3, с. 14 – 15].

Чтобы представить себе композицию всего ансамбля, нужно исходить из особенностей рельефа. Это, прежде всего, ярко выраженный пластичный холм с пологой верхней частью, который круто опускается к реке Олешне. Водораздел холма проходит в направлении северо-запад юго-восток. В этом же направлении проходит основная дорога, которая связывает усадьбу с городом Сумы. Можно предположить, что усадебный комплекс, который располагался на вершине холма, наиболее эффектно раскрывался при подъезде с юго-востока, когда холм и река были видны в одном кадре. Очевидно, это обстоятельство было важным при создании композиции парка. В конце XVIII в. в России, в соответствии с развитием классицизма, на смену регулярным садам приходят пейзажные сады и парки. Однако, как отмечает Н. А. Евсина, провинция тяготеет к регулярным садам. В результате в парковой композиции сосуществовали обе системы. И.А. Косаревский пишет, что объемно-планировочная композиция парка в Хотени типична для практики парко-строительного искусства этого периода.



В конце XVIII в. в России, в соответствии с развитием классицизма, на смену регулярным садам приходят пейзажные сады и парки. Однако, как отмечает Н. А. Евсина, провинция тяготеет к регулярным садам. В результате в парковой композиции сосуществовали обе системы. И. А. Косаревский пишет, что объемно-планировочная композиция парка в Хотени типична для практики парко-строительного искусства этого периода.

Кваренги привез в Россию идеи пейзажного стиля и активно использовал его в своем творчестве. В соответствии с принятой традицией хотенский парк делится на две части: регулярную и пейзажную. Регулярная часть сформирована со стороны дворового фасада и связана с возможностью подъезда к дворцу по главной аллее. Ее акцентируют крупные ионические портики флигелей, обращенные к аллее. «Это дало возможность отметить начало парадного двора, подчеркнуть красоту простирающегося гладкого ковра газона, подводящего взгляд ко дворцу, который воспринимался на фоне вековых деревьев парка. Тут все просто и строго, без каких-либо дополнительных декоративных атрибутов» [3, с. 14 – 15].

Вторая часть парка – обращенная к реке имела живописный характер. Здесь господствовало свободное пространство большой поляны, завершаемой водоемом.

И.А.Косаревский отмечает, что декоративному решению этой поляны придавали большое значение с тем, чтобы создать особо яркое первое впечатление. Тут были посажены декоративные деревья и кустарники, среди которых традиционные для таких композиций пирамидальные голубые ели. Они, по И.А.Косаревскому, уподобляясь колоннадам, «как бы вписывали архитектуру дворца в живописную гамму зелени». Контакт дома и парка усиливала широкая лестница, ведущая горизонталями ступеней от портика. Она подчеркивала ритм вертикалей его колоннады, создавая переход к поляне [3, с. 14 – 15].



Сохранившийся флигель. Вид со стороны дворца. Современное состояние (фото А. Чертковой)

В настоящее время усадьба в Хотени представляет собой предельно запущенный парк и остатки дворцового ансамбля, расположенного на холме над рекой. Во флигеле долгое время располагалась школа, для которой со временем было построено новое здание, расположившееся на территории центрального ансамбля. Место бывшего главного здания давно занимает котлован недостроенного стадиона. Один из двух сохранившихся флигелей серьезно перестроен. Границы парка размыты застройкой. Ни одно из служебных зданий не сохранилось. Сохранившийся флигель усадьбы дает представление о соотношении парка и архитектуры дворца. Современное состояние парка уже не позволяет выявить основную парадную аллею, некоторые представления о его структуре дают незначительные сохранившиеся направления дорожек и отдельные старые липы.



Фрагменты ионического ордера портика флигеля (фото А. Чертковой)

Вывод. Таким образом, можно заключить, что усадьба в Хотени, хранящая следы работы выдающегося мастера архитектуры классицизма Дж. Кваренги, не может быть забыта. Для восстановления усадьба требует серьезных исследовательских работ. Сохранившиеся чертежи, фрагменты архитектурного ансамбля и парк позволяют высказать предположение о возможности реставрации ансамбля и включения его в состав ценнейшего архитектурного наследия Украины.

ЛИТЕРАТУРА

1. Евсина Н. А. Архитектурная жизнь России второй половины XVIII – начала XIX века. – М.: Наука, 1985. – 256 с.
 2. Пилявский В. И. Джакомо Кваренги: Художник. Архитектор. – Л.: Стройиздат. Ленингр. отделение, 1981. – 212 с.
 3. Косаревский И. А. Искусство паркового пейзажа. – М.: Стройиздат, 1976. – 246 с.
 4. Всеобщая история архитектуры: В 12 т./ Центральный научно-исследовательский институт теории, истории и перспективных проблем советской архитектуры. - М.: Стройиздат, 1968. - Т.6: Архитектура России, Украины и Белоруссии. XVI – первая половина XIX вв. – 568 с.
 5. Лукомский Г. К. «Старинные усадьбы Харьковской губернии», ч. 1. Пг., 1917 г. С. 67 – 70, 96 – 100.
-

УДК 72.025.5

**РЕНОВАЦИЯ ОБЪЕКТА КУЛЬТУРНОГО НАСЛЕДИЯ
КАК МЕТОД РЕКОНСТРУКЦИИ**

Мельник Н. В., доцент кафедры основ архитектуры и ДАС

Марченко А. Д., соискатель кафедры основ архитектуры и ДАС

Одесская государственная академия строительства и архитектуры

тел. (048) 7-206-372

Аннотация. В статье рассматриваются вопросы реновации объекта архитектурного наследия в условиях реконструкции исторической застройки. Проект адаптации здания витаминной фабрики к новому функциональному наполнению разработан в ходе учебного проектирования. В рамках дипломного проекта изучены существующие методы реконструкции объектов промышленного наследия в исторической среде города, предложена комплексная реновация среды витаминной фабрики, обновлена функция с перепрофилированием под культурно-выставочный центр. Сохранены пространственные и масштабные характеристики исторического квартала.

Ключевые слова – реновация, реконструкция, историко-архитектурная ценность, историческая застройка, индустриальное наследие, гуманизация, музеефикация.

Проблема исследования. Решение проблем реконструкции, реставрации и реновации объектов индустриального наследия чрезвычайно важно в условиях технологического прогресса и реструктуризации традиционных видов производств. Территориальное развитие города и передислокация производственных мощностей вызывают необходимость реабилитации старых производственных зданий, что не всегда своевременно происходит на практике. Как следствие – физическое разрушение объектов культурного наследия под воздействием антропогенных и природных факторов. Под угрозой целостность памятников архитектуры и возможность быть сохраненными для будущих поколений. Историко-культурная ценность уникального объекта, как правило, неотделима от градостроительного контекста и требует комплексного подхода к проблеме реконструкции исторической среды.

Цель работы состоит в разработке предложения по комплексному решению проблемы реконструкции исторического квартала, реновации комплекса памятника архитектуры – здания витаминной фабрики.

Задачи работы: провести анализ сложившейся застройки в пределах исторического квартала;

© Мельник Н. В., Марченко А. Д., 2010