

-
25. Польщикова Н. В. Развитие славянского жилища накануне образования Киевского государства (V–X вв.) / Н. В. Польщикова // Региональные проблемы архитектуры и градостроительства, № 9–10: (теория и практика) [предс. редакц. кол., гл. ред. док. арх., проф. В. П. Уренев]. – Одесса: Астропринт, 2007. – С. 439.
 26. Польщикова Н. В. Формирование славянского этноса и его строительной практики на территории Древней Руси / Н. В. Польщикова // Проблемы теории и истории архитектуры Украины, вып. 10 [гл. ред. к. арх., доц. Н. М. Ексарева]. – Одесса: Астропринт, 2010. – С. 31–36.
 27. Польщикова Н. В. Строительные остатки Никония / Н. В. Польщикова, Н. М. Секерская // Проблемы теории и истории архитектуры Украины, вып. 7 [гл. ред. докт. арх., проф. В. П. Уренев]. – Одесса: Астропринт, 2007. – С. 229–234.
 28. Польщикова Н. В. Археологические исследования с участием Н. К. Рериха сооружений захоронения, относящихся к V–X вв. в северных территориях Древнерусского государства / Н. В. Польщикова // Проблемы теории и истории архитектуры Украины, вып. 8 [гл. ред. к. арх., доц. Н. М. Ексарева]. – Одесса: Астропринт, 2008. – С. 222–226.
 29. Польщикова Н. В. Жилое строительство в Нижнем Поднестровье периода греческой колонизации, VI–V вв. до н. э. / Н. В. Польщикова, Н. М. Секерская // Проблемы теории и истории архитектуры Украины, вып. 8 [гл. ред. к. арх., доц. Н. М. Ексарева]. – Одесса: Астропринт, 2008. – С. 227–232.
 30. Польщикова Н. В. Строительные достижения восточных славян к концу X в. / Н. В. Польщикова // Проблемы теории и истории архитектуры Украины, вып. 9 [гл. ред. к. арх., доц. Н. М. Ексарева]. – Одесса: Астропринт, 2009. – С. 29–33
-

УДК ЮА: 72.03

ЖЕЛЕЗНОДОРОЖНЫЙ ВОКЗАЛ В Г. ОДЕССА. СИМВОЛИКА ПАМЯТНЫХ ИСТОРИЧЕСКИХ СОБЫТИЙ

Кадурина А. О., к. арх., доцент кафедры основ архитектуры и дизайна архитектурной среды

Олейник М., студентка 2-го курса Архитектурно-художественного института
Одесская государственная академия строительства и архитектуры
тел. 720-66-72

Аннотация. В статье изучены исторические этапы трансформации архитектуры железнодорожного вокзала в Одессе XIX–XX вв. Проанализировано символическое наполнение декора действующего здания вокзала.

Ключевые слова: железнодорожный вокзал, Одесса, архитектура, декор, символика.

Проблема исследования. Железнодорожный вокзал – здание, которое «приветствует» гостей города, «сообщая» им наиболее значимую информацию о самом городе или важных для него исторических событиях.

Цель: изучить историю и символику железнодорожного вокзала в Одессе.

Задачи:

1. Выявить исторические этапы трансформации железнодорожного вокзала в Одессе в XIX–XX вв.
2. Изучить архитектурно-художественный декор фасадов объекта с точки зрения символики и проведения параллелей с историческими событиями в прошлом страны и Одессы.

Рассматривая исторический ракурс развития железных дорог в Южной и Юго-Западной России, следует отметить, что еще в 1836 г. император Николай в ответ на ходатайство князя М. С. Воронцова об улучшении главнейших путей сообщения, преимущественно торговых в Новороссийском крае, устройством шоссе от Одессы до Елисаветграда и Кременчуга ответил: «Полагаю, что устройство железной дороги будет и лучше, и полезнее всего: надо определить только, откуда ее начать» (Письмо графа Канкрин от 10 мая 1836 года № 2188).

Этим идеям пришлось пройти долгий и тернистый путь. В 1865 г. была открыта железная дорога направления Одесса – Балта, от ст. Раздельной до ст. Кучурган и другие участки, общей протяженностью 640,741 верст. Вслед за сооружением Одесско-Балтской железной дороги появились проекты конных и паровых линий. Затем появилась железная дорога от Одессы до Овидиополя, что сблизило город с областью.

К концу XIX века в Северном Причерноморье сложилась сеть железных дорог, удовлетворяющая транспортные потребности края и его основного торгового, промышленного и культурного центра – г. Одессу. Железнодорожного вокзала в то время еще не было, и пассажиров из города доставляли до станции Товарная специальным поездом, похожим на паровой трамвай. Летом 1880 года Общество юго-западных железных дорог начало возводить железнодорожный вокзал (архитектор А. О. Бернардацци, проект петербургского зодчего В. А. Шретера).

Старый вокзал был построен в 1882 году как пассажирский комплекс г. Одесса, Одесско-Парканской железной дороги, которая соединяла город-порт на Черном море с центральными районами Украины, по проекту В. А. Шретера. Строил его А. О. Бернардацци, который с 1856 по 1858 г. исполнял обязанности городского архитектора и работал архитектором при Новороссийском университете. Комплекс был создан в неоклассическом стиле, с «тупиковой» схемой расположения объема в конце перронов. С Пушкинской располагались входы для пассажиров I и II классов, а III-й класс имел вход со стороны Сенной площади. На площадь выходили три арки главного фасада в обрамлении колонн дорического ордера. Остались неосуществленными остекленный дебаркадер над перронами и отдельный павильон для царской семьи.

В Путеводителе по Одессе Г. Москвича за 1909 г. так описывается здание вокзала: «Главный подъезд представляет собой три большие арки с дорическими колоннами и гранитными ступенями; над средней аркой – аттик с часами и фигурами по бокам. Правый боковой фасад имеет в центре обширный подъезд... и для него комендантское управление, телеграф, начальник станции, за подъездом – грузовые отправления. Левый боковой фасад имеет в центре помещения и подъезд для прибывающих пассажиров; ближе юридический отдел и выдача денег по наложенным платежам; за подъездом – роскошное (закрытое для публики) помещение, предназначенное для Особ Царской Фамилии. Пол вестибюля выложен разноцветными плитками, а все пилястры, карнизы и тяги расписаны в несколько тонов. Зал 1-го и 2-го класса имел паркетный пол, красивый потолок... Перрон вокзала был покрыт легкой и изящной железной крышей в виде куполов из волнистого железа» [1].

Первое здание вокзала было уничтожено фашистскими захватчиками в годы Великой Отечественной войны в 1944 году. Потеря вокзала была большой утратой для города. С 1944 по 1949 г. года вокзал размещался в здании торгового техникума (сегодня Эконо-

мический университет). После освобождения Одессы был поставлен вопрос о проектировании и строительстве нового вокзала. Проектные работы по восстановлению железнодорожного вокзала Одесса-Главная были поручены проектной организации «Киевтрансзел-проект». С 1944 по 1949 г. выполнены 5 вариантов проектов вокзала. Но ни один из них не был утвержден, главным образом ввиду отсутствия четкого генерального плана. В 1949 году арх. Л. М. Чуприн представил новое проектное задание по восстановлению вокзала в Одессе, на месте существующей станции Одесса-Главная (рис. 1б).

В настоящее время вокзал остается на старом месте с использованием существующего путевого хозяйства. Здание выдвинуто относительно путей на 50 метров к югу и замыкает Пушкинскую улицу, являясь доминантой Привокзальной площади. При решении вокзала автор старался сохранить ось, проходящую через сквер [2].

В плане вокзальный комплекс П-образный, охватывающий пути и платформы. В центре расположена 2-х этажная вестибюльная часть со всеми пассажирскими помещениями, связанными с отправлением и прибытием пассажиров. В цокольной части основного корпуса размещены багажные и другие помещения. Правое крыло здания 3-х этажное. В нем размещены все помещения, связанные с обслуживанием отправляющихся пассажиров – ресторанная группа, пригородный павильон и ряд служебных и вспомогательных помещений. В цокольной части правого крыла размещены котельная, вспомогательные помещения и склад хранения громоздкого багажа. Для транспортировки багажа в цокольной части всего вокзала устроены тоннели, связанные с пассажирскими платформами. Левая часть комплекса вокзальных сооружений не имеет капитальных застроек и решена как открытый летний зал прибытия пассажиров.

Создавая архитектурный образ вокзала, архитектор стремился отобразить величие сталинской эпохи и героическую роль г. Одесса в годы Великой Отечественной войны, в дни Великой Октябрьской революции 1917 г., революции 1905 г. и тему освобождения русскими и черноморскими казаками крепости Хаджибея.

Сегодня железнодорожный вокзал является памятником архитектуры и охраняется государством. В 2006 году была проведена реконструкция здания (рис. 1в, 1г).

О функциональном назначении здания и его тематической направленности «говорят» памятные таблички, посвященные городу-герою Одессе (рис. 2а). Даты, выбитые на фризе центральной части фасада (рис. 2б), касаются трех исторически значимых событий для Одессы и страны в целом. Это **1905 г.** – Первая русская революция (9 января 1905 г. – 3 июня 1907 г.), итогом которой стали: учреждение парламента, реакционная позиция властей, ряд реформ и сохранение проблем земельного, рабочего и национального вопросов. **1917 г.** – роковой для Российской империи год Октябрьской социалистической революции, результатом которой стали провозглашение нового строя, передача земли крестьянам, фабрик – рабочим и др. **1944 г.** – год освобождения Одессы от фашистских захватчиков в ходе операции, проведенной войсками 3-го Украинского фронта (26 марта – 10 апреля). За время оккупации, продолжавшейся 907 дней, в городе погибли 82 тыс. жителей, 78 тыс. жителей были угнаны на принудительные работы в Германию. В ходе освобождения Одессы враг потерял 160 тыс. солдат и офицеров. За героизм и отвагу, проявленные в боях за город, 14 человек были удостоены звания Героя Советского Союза и более 2 тыс. 150 человек награждены орденами и медалями СССР [3].

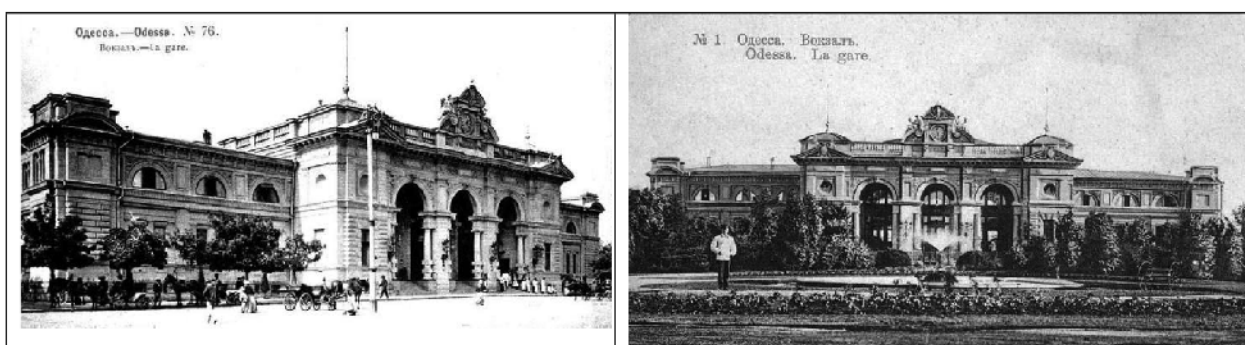


Рис. 1а. Железнодорожный вокзал в г. Одесса, арх. Шретер В. А., Бернардацци А. О., 1882 г.



Рис. 1б. Железнодорожный вокзал в г. Одесса, арх. Чуприн Л. М., «Киевтрансюзелпроект», 1949–1952 гг. Фото 1950-х годов



Рис. 1в. Железнодорожный вокзал в Одессе. Фото 2011 года.



Рис. 1г. Интерьеры одесского железнодорожного вокзала

Рис. 1. Железнодорожный вокзал в г. Одесса. Хронология



Рис. 2а. Памятные таблички, посвященные городу-герою Одессе на фасадах ж/д вокзала



1-я русская революция 1905 г. Октябрьская социалистическая революция 1917 г. Освобождение Одессы от фашистских захватчиков. 26 марта — 10 апреля 1944 г.



10 апреля 1944 г. – день освобождения г. Одесса советскими войсками 3-го Украинского фронта

Рис. 2б. Памятные даты

Рис. 2. Информационные символы на фасадах одесского железнодорожного вокзала

Барельефы с их изображением окаймляют по периметру здание железнодорожного вокзала (рис. 3а–4в). Неоднократно в декоре фасадов, на обелиске и фризах, использовано стилизованное изображение **медали «За оборону Одессы»** (рис. 3а), ею было награждено более 30 тыс. человек, участников обороны города. Второй обелиск в центральной композиции здания венчает **медаль «За победу над Германией»** (рис. 3б), которая вручалась военнослужащим и людям, принимавшим участие в борьбе с оккупантами в составе партизанских отрядов в тылу врага. Фриз здания украшен барельефами чередующихся орденов и медалей военной тематики. В их состав входят три ордена и три медали. Это **орден Богдана Хмельницкого**; за смелость и находчивость, проявленную в боях, им награждались красноармейцы и партизаны (рис. 3в). **Орденом Ушакова** (рис. 3г) награждали за успешную военную операцию, победу над численно превосходящим противником в морских сражениях или десантных акциях. И, наконец, **орден Отечественной войны** (рис. 3д) могли получить лица Красной Армии, Военно-Морского Флота, войск НКВД и партизаны, – за храбрость, стойкость и мужество в боях. Ряд следующих барельефов связан с историческими личностями. **Медаль Нахимова** (рис. 4а) присуждалась только за выдающиеся боевые заслуги. А для признания заслуг партизанского движения служила медаль **«Партизану Отечественной войны»** (рис. 4б), с профильными портретами В. И. Ленина и И. В. Сталина [4].

Фасад, выходящий на перроны, декорирован цветными барельефами с изображением **ордена Ленина** (рис. 4в) и **медали «Золотая Звезда»** (рис. 4г). Изображение **пятиконечной звезды** встречается в здании вокзала повсеместно – в декоре фасадов, интерьера, на шпилье (рис. 4д). Изначально смысловая нагрузка символа звезды имела романтический характер и означала устремленность к высоким идеалам, путеводный ориентир:

«Товарищ, верь: взойдет она,
Звезда пленительного счастья,
Россия вспрянет ото сна,
И на обломках самовластья
Напишут наши имена».

А. С. Пушкин «К Чаадаеву»

Как эмблему Красной армии ее предложил командующий войсками Е. Еремеев. Этот символ утвердился в СССР и означал единство пролетариата пяти континентов Земли. **Красная звезда** олицетворяла освобождение трудящихся от голода, войны и нищеты, ее еще называли «марсовой звездой» в честь римского бога войны Марса, который символизировал защиту мирного труда [5].

Не меньшую популярность в Советском Союзе снискала символика **серпа и молота**. Их изображения повсеместно встречаются в интерьерах и на фасадах вокзала, в составе капителей и сандриков (рис. 5а). **Молот**, в соответствии с советской символикой, был атрибутом Прометея и означал освобождение пролетариата от ига капитализма. Кроме того, он выступал символом рабочего класса.

Серп служил эмблемой крестьянства, что уносит нас в античную мифологию, где Церера, богиня плодородия, неизменно изображалась с серпом и снопом пшеницы. Таким образом, знак в Советском Союзе символизировал жатву, урожай. Серп и молот составляли «малый герб» СССР и являлись советской государственной эмблемой с 1918 г. по 1991 г.

«Портрет» Одессы можно охарактеризовать как морской торговый город. Это не могло не отразиться в декоре здания вокзала. Так капители составлены из стилизованных **колосьев пшеницы** (рис. 5б), основного экспортного товара. А главный фасад окаймлен **носами кораблей** (рис. 5в).



Рис. 3а. Медаль «За оборону Одессы». Художник Н. И. Москалёв. 1944 г.



Рис. 3б. Медаль «За победу над Германией». Худ. Е. М. Романов и К. Андрианов. 1945 г.



Рис. 3в. Орден Богдана Хмельницкого



Рис. 3г. Орден Ушакова Худ. Б. М. Хомич, 1944 г.



Рис. 3д. Орден Отечественной войны

Рис. 3. Военная символика на фасадах одесского железнодорожного вокзала



Рис. 4а. Медаль Нахимова.
Худ. Б. М. Хомич, 1944 г.



Рис. 4б. Медаль «Партизану
Отечественной войны».
Худ. Н. И. Москалёв, 1943 г.



Рис. 4в. Орден Ленина.
1930 г.



Рис. 4г. Медаль
«Золотая Звезда»
Героя Советского Союза.
1939 г.



Рис. 4д. Звезда – романтический символ устремленности к вы-
соким идеалам; знак рабоче-крестьянской Красной Армии



Рис. 4. Военная и советская социалистическая символика
в декоре одесского железнодорожного вокзала



Рис. 5а. Серп и молот, рабоче-крестьянский символ

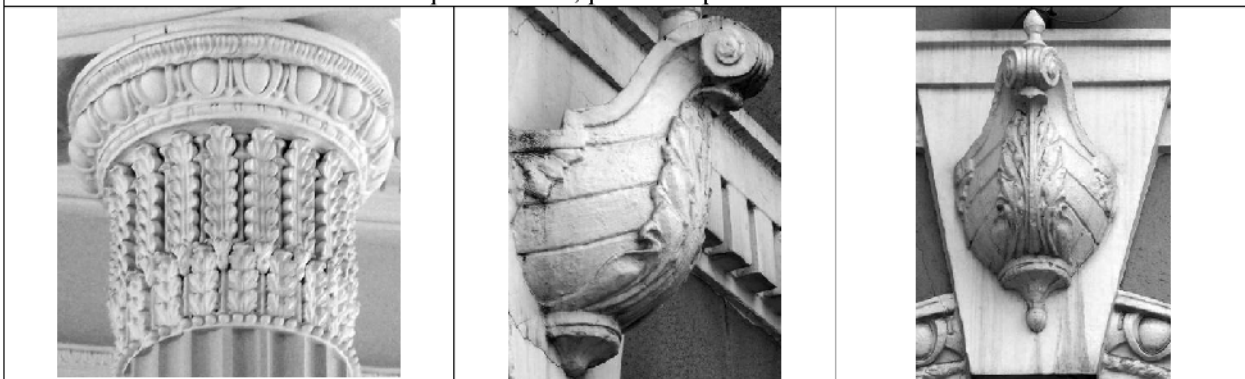


Рис. 5б. Изображение колосьев пшеницы в капители, как символ плодородия и с/х

Рис. 5в. Нос корабля, морской символ судоходства и мореплавания

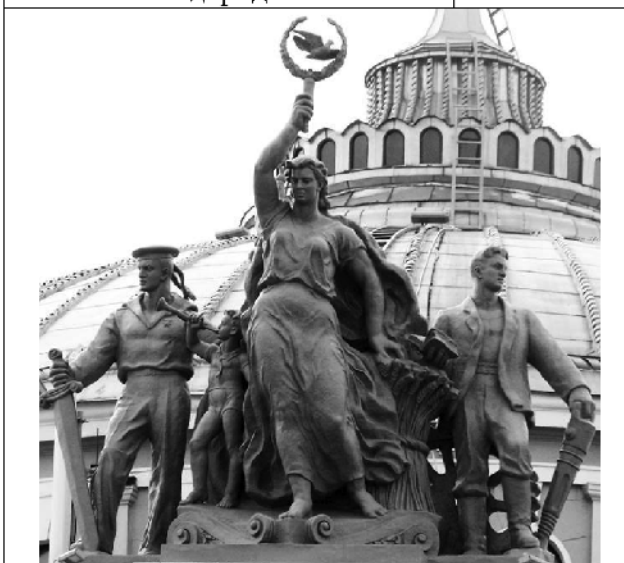


Рис. 5в. Главная скульптурная композиция здания: воин с мечом, Родина-мать с венком и голубем (символами мира), рабочий с книгой, отбойным молотком и пионер с горном



Рис. 5г. Военная триумфальная символика в скульптурной композиции (знамена, пушки и картуш с лавровыми ветвями, звезда)

Рис. 5. Мирная и военная триумфальная тематика в советской социалистической символике

Пожалуй, вся символика вокзала сосредоточена в композициях, расположенных в верхней части фасада со стороны Привокзальной площади. В состав центральной скульп-

турной группы входят: **Родина-мать со снопом пшеницы и голубем мира** внутри венка (мирная жизнь, достаток), **воин с мечом** (военные победы), **рабочий с книгой и отбойным молотком** (промышленность) и **пионер с горном** (светлое будущее). Белый голубь с оливковой ветвью, расположенный в верхней точке композиции, – символ мирных намерений (рис. 5в). Как стражи мира предстают две скульптурные фланкирующие композиции со знаменами, пушками, лавровыми ветвями и звездой (рис. 5г), символ воинской доблести, победы и славы [5, 6].

Вывод. Символику здания одесского железнодорожного вокзала как главного стратегического объекта города предопределили время и место строительства. Оно вошло в историю Одессы в сталинскую эпоху как символ вечной памяти воинам, освобождавшим город от немецко-фашистских захватчиков в Великой Отечественной войне. Это знак благодарности и памяти, запечатленный в камне для современных и будущих поколений.

ЛИТЕРАТУРА

1. Москвич Г. Иллюстрированный практический путеводитель по Одессе. – Одесса: Типография Л. Нитче, 1904. – 304 с.
2. Тимофієнко В. І. Відродження Одеси. Архітектура повоєнного десятиріччя. – Київ: Музична Україна, 2006.
3. http://gym6.narod.ru/1/63/med_2.htm
4. Галицан А. С. Одесская операция 1944 года // Хронос, 2000.
5. Символы, знаки, эмблемы: энциклопедия / авт.-сост. В. Э. Багдасарян и др. – М.: Локид-Пресс, 2003. – 495 с.
6. Энциклопедии символов, знаков, эмблем. – М.: Эксмо; СПб.: Мидгард, 2007. – 608 с.

УДК Ю 4:72.03

СИМВОЛИКА «ПАССАЖА» В ОДЕССЕ, КАК ЗЕРКАЛО СМЕНЫ ЭПОХ

Кадурина А. О., к. арх, доцент кафедры основ архитектуры и ДАС
Одесская государственная академия строительства и архитектуры
Тел. (048) 720-66-72

Аннотация. Статья посвящена изучению символики «Пассажа» в г. Одесса. Проведен комплексный анализ архитектурного декора объекта с выявлением ряда элементов и символов, характеризующих смену эпох кон. XIX – нач. XXвв.

Ключевые слова: «Пассаж», архитектура, символика, Одесса.

Постановка проблемы. «Пассаж» в Одессе – уникальный объект. Это потрясающее по красоте архитектурного декора здание, комплекс, в котором собраны воедино практически все символы, присущие архитектуре Одессы и, наконец, один из первых в Одессе архитектурных «приверженцев» технического прогресса. Он балансировал на грани XIX – XX столетий, вобрав в себя все лучшее из них: из XIX в. – наполненный глубокой символикой сложный декор, из XX в. – новые конструктивные системы и производственно-технические открытия.