

УДК 72.011

## СИМВОЛИКА ОДЕССКОГО ТЕАТРА ОПЕРЫ И БАЛЕТА

Кадурина А. О., к. арх., доцент

*Одесская государственная академия строительства и архитектуры*

тел. (0482)7206372

Но уж темнеет вечер синий,  
 Пора нам в оперу скорей:  
 Там упительный Россини,  
 Европы баловень – Орфей ...

*А. С. Пушкин, «Евгений Онегин»*

**Аннотация.** В статье изучено архитектурно-художественное оформление экстерьеров и интерьеров Одесского театра оперы и балета. Проанализировано их символическое и мифопоэтическое наполнение.

**Ключевые слова:** архитектура, символика, оперный театр, Одесса.

**Проблема исследования.** Визитной карточкой Одессы по праву считают театр оперы и балета. Красивейшее здание театра занимает центральное место в градостроительной структуре и культурной жизни города. Архитектурно-конструктивным и художественно-эстетическим сторонам объекта посвящено множество книг. Упоминание о нем встречается во всех путеводителях по Одессе, с момента основания города [1, 2, 3, 4]. Историко-краеведческие факты и особенности архитектурно-художественного оформления здания отражены в книге И. Волощука и др. [5]. Однако на сегодняшний день отсутствует детальное исследование в области мифопоэтики и символического наполнения объекта.

**Цель работы.** Целью настоящей работы является анализ символики Одесского театра оперы и балета.

**Задачи работы.** Для достижения цели были поставлены следующие задачи:

1. Изучить историю создания Оперного театра в Одессе;
2. Проанализировать символику архитектурно-художественного декора театра.

На месте нынешнего театра, чуть ближе к скверу Пале-Рояль, располагалось здание его «предшественника» – Городского театра (рис. 1), построенное в 1804–1809 гг. французским архитектором Тома де Томоном. Здание было выдержано в классическом стиле, с парадным портиком коринфского ордера и фронтоном, обращенным в сторону моря. Театр, вмещающий 800 зрителей, пользовался большой популярностью среди одесситов и гостей города. Именно его посещал в 1823 г. А. С. Пушкин, оставив свое впечатление в произведении «Евгений Онегин». Однако в 1873 г. театр полностью сгорел.

В 1874 г. Городская дума постановила разработать проект нового театра, рассчитанного уже на 1800–2000 мест, т. к. население Одессы за этот период значительно возросло. Более 40 проектов отечественных и зарубежных архитекторов было представлено на конкурс. Победитель оказался не определен, а вторая премия досталась австрийским архитекторам Гизеру и Лиенталю из Кобленца. Однако осуществление их проекта обошлось бы казне в 1,5 млн. руб. Реализация проекта, порученная А. Бернардацци, все равно не вписывалась в отпущенные 600 тыс. руб. Поэтому было принято решение о привлечении к проектированию венских архитекторов Ф. Фельнера и Г. Гельмера. Из Вены был прислан проект, в обсуждении которого принимали участие одесские архитекторы: Ф. Гонсиоровский, Л. Оттон и др. Подрядчиком выступил австриец Р. Фрей [5].

© Кадурина А. О., 2012

В сентябре 1887 г. был открыт новый театр оперы и балета на 1600 мест. Построенный в стиле эклектики, он включал в себя элементы: венского барокко, итальянского ренессанса и французского рококо (рис. 2). Один из типично венских приемов, наличие 3 портиков, скрадывал истинные размеры здания. Первый и второй этажи, украшенные колоннами коринфского ордера, производили впечатление фундаментальности и устойчивости «на века». Третий этаж, в противовес остальным, создавал ощущение легкости и воздушности, с более высокой степенью детализировки, арочными лоджиями и ионическим ордером.

В верхней части главного фасада фриз украшают две группы цифр, обозначающие даты строительства (1884–1887) и реставрации (1967). Над ними располагается главная символическая композиция здания – **Мельпомена** (муза трагедии), несущаяся в квадриге, запряженной пантерами (рис. 3). Правой рукой она приветствует зрителей, в левой – держит факел как символ негасимого света искусства. Под рукой покоится классический атрибут музы, трагическая маска. В ногах лежат свитки с рукописями литературных произведений, пьес. С двух сторон от Мельпомены расположено двое гениев, духов-покровителей искусств. Они протягивают к музе лавровые венки, гарантируя славу и процветание одного из главных видов искусств.

Чуть ниже, на пьедестале, главную композицию фланкируют две скульптурные группы, имеющие отношение к античной мифологии. Это **Терпсихора**, муза танцев, обучающая девочку танцевальным па под звуки тамбурина (рис. 4), и скульптура, изображающая лирического певца **Орфея**, исполняющего музыкальную композицию для кентавра (рис. 5).

Главный фасад здания оформлен двумя арками, символизирующими небесный свод. Прохождение через арку означало новое рождение, переход от одного мира к другому, в нашем случае – в мир искусства. Над аркой балкона распростерли свои крылья две **Славы** (рис. 6). Они держат в руках факелы, освещающие путь людей, ступивших на стезю искусства, и лавровые венки, прославляющие их деяния и таланты. В древности таких людей называли служителями муз, выступающими своеобразными проводниками подаренных им талантов. Победоносную символику искусства поддерживает маскарон **Ники** (богини победы), расположенный на замковом камне между Славами (рис. 7).

Тема античных божеств раскрыта не только в экстерьерах, но и в интерьерах театра. У лестницы нас приветствует горельеф той же Ники. Главный лестничный холл привычно поддерживают на своих плечах молодые и зрелый **атланты**, посягнувшие в свое время на верховную власть Зевса. На перилах ажурных ограждений играет на свирели **Сатир**, приглашающий зрителей окунуться в мир музыки, веселья и забыться в сюжетах пьес старых мастеров (рис. 8).

Но прежде чем попасть в зал, где нас ожидают сюжеты пьес века XVI, зрителей «приветствуют» на входе динамичные скульптурные группы, олицетворяющие два известных жанра древности – комедию и трагедию. Оба эти жанра зародились в Др. Греции и наиболее яркими их представителями стали Еврипид (трагедия) и Аристофан (комедия). Авторы проекта решили обратиться к первоисточникам. Скульптурная композиция, расположенная с левой стороны от входа, отражает сюжет **трагедии «Ипполит»**, написанной **Еврипидом** (рис. 9). Автором было написано две версии сюжета. Афиняне предпочитали более лояльное развитие сюжета и приятный характер персонажей. В веках же остался второй вариант, более жесткий и драматический. Согласно нему, Федра, жена царя Афин Тесея, влюбилась в своего пасынка Ипполита смертной любовью (вследствие мести ему со стороны богини любви Афродиты) [8].

«Там мучительным недугом грешной страсти поразила,  
В оправданье знаков черных, золотая Афродита  
Душу нежную царицы...»

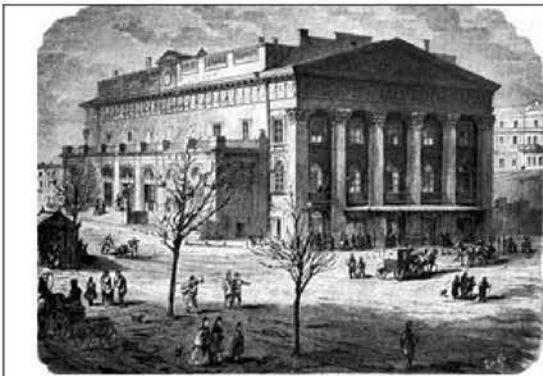


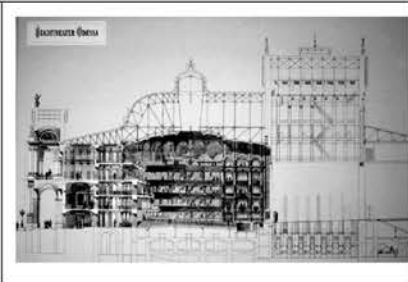
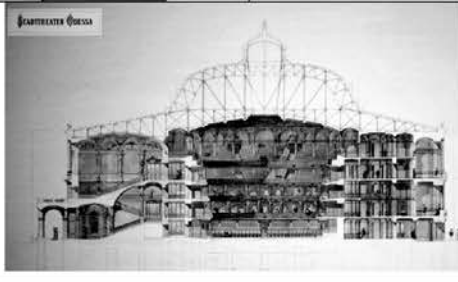
Рис. 1. Старый городской театр.  
1804–1809 гг. арх. Тома де Томон



Рис. 2. Театр оперы и балета. 1884–1887 гг.  
арх. Ф. Фельнер, Г. Гельмер



1884–1887 (годы строительства здания)  
1967 (год реставрации)



Вид с главного входа и разрезы Оперного театра



Рис. 3. Мельпомена, муза трагедии на квадриге, запряженной пантерами, окруженная гениями



Рис. 4. Терпсихора, муза танцев, обучает девочку



П. Веронезе.  
Муза с тамбури-  
НОМ



Рис. 5. Орфей, играющий кентавру на кифаре



Аполлон – покровитель муз



Рис. 6. Славы с венками в руках



Рис. 7. Ника



Слава



Ника – богиня победы



Атланты



Рис. 8. Сатир со свирелью и волынкой



Рис. 9. Скульптурная группа, олицетворяющая трагедию (по трагедии Еврипида «Ипполит»)



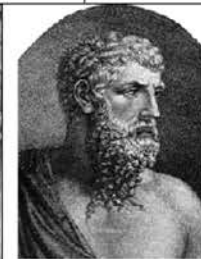
Рис. 10. Скульптурная группа, олицетворяющая комедию (по комедии Аристофана «Птицы»)



Еврипид  
(480 г. — 406 г.  
до н. э.)



Ипполит и Федра.  
Фреска из Помпей



Аристофан  
(444 г. до н. э. —  
380 г.)



Хор птиц. Аттическая ваза  
начала V в. до н. э.



Не встретив взаимности, Федра оклеветала Ипполита перед мужем. Ипполит погибает.

«Царь Тесей, поди сюда и сына обними и поцелуй его.  
Чужою волей ты умертвил его...»

После того, как правда открылась, Федра покончила с собой, выпив чашу с ядом:

«Это траур двойной и неожиданный...  
Лейтесь слезы под веслами скорби»

Именно этот момент отображен в скульптурной композиции. Погибающая Федра, выпившая чашу с ядом, с убитым сыном царя у ее ног и ангелом, в скорби закрывающим лицо руками.

Скульптурная композиция, расположенная справа от центрального входа, носит диаметрально противоположный характер. Она отражает жанр комедии. Как и трагедия, комедия произошла от сельскохозяйственных празднеств в честь Диониса, добавив к религиозному мотиву светский, элемент которого со временем стал преобладающим. Сущность комедии проявлялась в безудержном веселии на великих Дионисиях. В условиях афинской рабовладельческой демократии сложился особый вид комедии – политический, затрагивающий вопросы войны и мира, общественного устройства и т. д. Особое место в античном мире занимала комедия **Аристофана «Птицы»**. Это своеобразная феерия, сказка, сатира на политический строй афинского государства. Писфетер и Эвельпид, покинув Афины, посещают царство птиц и узнают от царя Удада о вольной жизни его подданных. Писфетер выступает с проектом создания города между небом и землей. Перехватывая дым от жертвенных животных, птицы смогут уморить голодом и самих богов [8].

«Если нас вы решите богами признать,  
Знайте, осенью, летом, зимой и весной  
Как пророчицы Музы вам будем служить,  
Мы не Зевс, и от вас в облака не сбежим...»

Птицы дают героям крылья и те основывают идеальный птичий город Тучекукуевск, куда переселяются люди. Их цель – отобрать власть у олимпийских богов.

«И от этого мы появились на свет, первородное племя Эрота.  
Все смесала любовь и уж только потом родились олимпийские боги...  
Вот и видно, что птицы древнее Олимпийцев блаженных...»

В скульптурной композиции изображен Писфетер, заключивший мирный договор с Олимпийскими богами (рис. 10). Выторговав взамен царский скипетр Зевса и его дочь Василию в жены, он, довольный, стоит, держа в руках молнии, подобно верховному олимпийскому богу. Ангел венчает его «птичьей» короной, как победителя, а у его ног птица и амур в птичьих масках.

Перемещаясь сквозь века по лабиринту гениальных литературных произведений, мы оказываемся в XVI в., подарившем человечеству драматурга Уильяма Шекспира. Следуя за ним, мы попадаем в зрительный зал театра, имеющий характерную подковообразную форму. Согласно символике, зал олицетворяет выбор жизненного пути, а несколько дверей зала – пути к новым возможностям. Партер его включает 474 кресла, бунуар – 16 лож, бельэтаж – 29 и т. д. В материалах преобладают бархат, сатин и позолота [4]. Галереи лож наверху переходят в амфитеатр, а по периметру зал окружают «роскошные прогулочные галереи» [5]. Выдержанный в стиле позднего «рококо», зал поражает красотой и обилием лепнины и позолоты. Его потолок украшен красивейшими картинами венского художника Лефлера, изображающими сцены из пьес У. Шекспира: «Гамлет», «Что вам угодно», «Зимняя сказка» и «Сон в летнюю ночь» (рис. 11).

На картине, посвященной сюжету **«Гамлета»**, изображена сцена, в которой датского принца, удрученного смертью отца, мать и Клавдий убеждают продолжать жить и радоваться жизни.

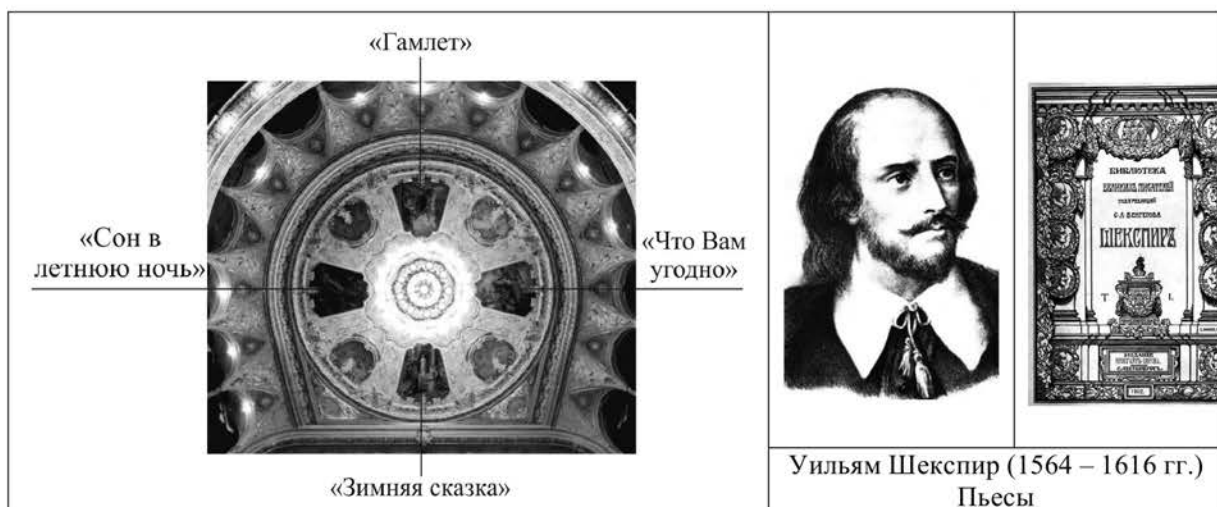


Рис. 11. Плафон зала театра, оформленный картинами Лефлера по сюжетам пьес У. Шекспира



Рис. 13. Аллегии видов искусств

«Успокоение» рядом – Офелия, его возлюбленная, дочь королевского канцлера Полония.

«Что ж вы думаете, я хуже флейты?  
Объявите меня каким угодно инструментом,  
Вы можете расстроить меня, но играть на мне нельзя...» (Гамлет)

Следующая (двигаясь по часовой стрелке) картина отображает сюжет комедии, названной в честь праздника 12-й ночи в Рождественский сезон. Ее название: «**Двенадцатая ночь**» или «**Что угодно?**» Согласно сюжету пьесы, близнецы – брат и сестра Себастьян и Виола, потерпев кораблекрушение, оказались в Иллирии и потеряли друг друга. Виола, переодевая в мужскую одежду, появляется при дворе Орсино. В город приезжает ее брат и начинается целая серия комических недоразумений (брата и сестру из-за сходства путают). Одна из подобных сцен изображена на картине Лефлера.

«Весь мир – театр, в нем женщины,  
Мужчины – все актеры» (Жак).

На третьем «полотне» изображен фрагмент из трагикомедии У. Шекспира «**Зимняя сказка**». Сюжет сводится к тому, что ревнивый муж, король Сицилии Леонт подозревает в измене свою жену Гермению. Далее следует цепь событий: обвинение Гермению, рождение дочери Утраты, отлучение от двора малышки, «смерть» жены... И по прошествии 16 лет – торжество справедливости – счастливое воссоединение семьи. На картине показан момент «оживления» статуи Гермению, ее возвращение, – обретение дочерью матери и мужем жены [9].

«Жизнь – это только тень, комедиант,  
Паясничавший полчаса на сцене  
И тут же позабытый...»

Четвертая картина иллюстрирует сюжет комедии «**Сон в летнюю ночь**». Согласно ему, компания молодых людей, находящихся в весьма запутанных взаимоотношениях, оказалась в лесу, во время распространения волшебных чар королем эльфов Обероном. В результате сложных перипетий – превращения актера Основы в осла и приворотного действия волшебного сока (этот фрагмент запечатлен на картине) все становится на свои места. Складывается три влюбленных пары, а Основа с друзьями играют на их свадьбе [9].

«Чем меньше слов, тем больше будет чувства» (Тезей).

Интересно и богато декорирован главный элемент сцены – занавес, изготовленный по эскизу известного театрального художника А. Головина. Основу его составляют дуалистические символы комедии и трагедии (маски), указывающие на разные стороны жизни и взгляд на них с точки зрения искусства (рис. 12). С двух сторон от сцены, под потолком расположены 4 фигуры с разными атрибутами (рис. 13). Интересен символ зеркала у второй фигуры, олицетворяющий изменчивость и иллюзорность жизни. В целом, они выступают аллегорическим воплощением разных видов искусства.

Похожая символика присутствует и на фасадах театра. По периметру здания, на портиках, комфортно устроились **ангелочки-амурчики с атрибутикой искусств** (рис. 14). Это: трагическая маска Мельпомены, музыкальные тарелки, труба, барабан и бубен... Символика **барабана** тесно связана с символикой **бубна** (т. к. считается, что он был создан разделением барабана на две половинки). Они олицетворяли слияние противоположных начал: лунного и солнечного, женского и мужского, земного и небесного. Похожее значение и у тарелок, символизирующих небо и землю; считается, что их звучание отражает ритм Вселенной. **Труба** в свою очередь сообщает о появлении важных новостей [7]. Но, пожалуй, самым главным символом культурной жизни является **лира**, атрибут покровителя Муз, музыкантов и певцов, Аполлона (рис. 15). Также лира выступает атрибутом поэтов и символом триумфа интеллекта. Глядя на образ театра, создается ощущение, будто пение льется отовсюду (рис. 16).



Рис. 14. Ангелочки с музыкальными инструментами



Рис. 15. Ли́ра – символ числовой гармонии, брачного союза между небом и землей



Рис. 16. «Поющие» маскароны



М. И. Глинка – музыка

А. С. Грибоедов – драма

Н. В. Гоголь – комедия

А. С. Пушкин – поэзия

Рис. 17. Деятели культуры, олицетворяющие виды искусства





«Умирающий лебедь»

Рис. 18. Лебеди, птицы поэтов, на куполе театра и у зеркала



Рис. 19. Герб Одессы в окружении ангелов, хранящих город



Рис. 20. Фрагмент герба Одессы, якорь – символ мореходства (морского торгового города)

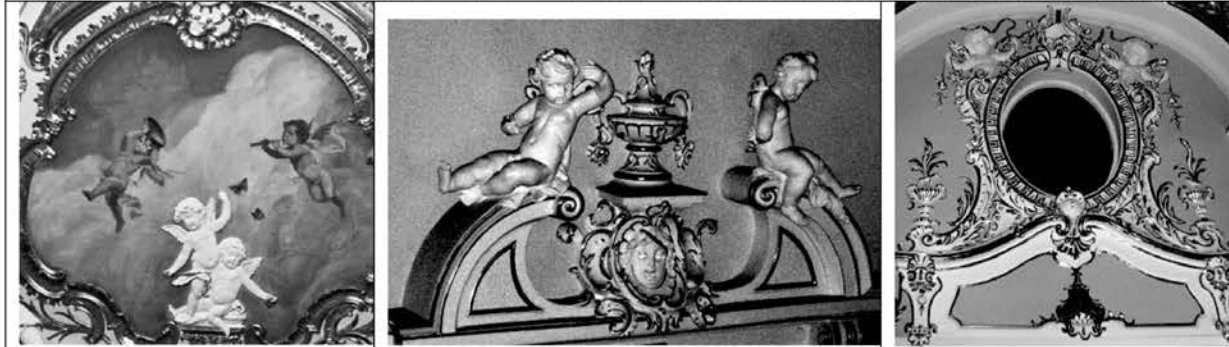


Рис. 21. Ангелочки (путти) в интерьерах театра, ангелы-хранители

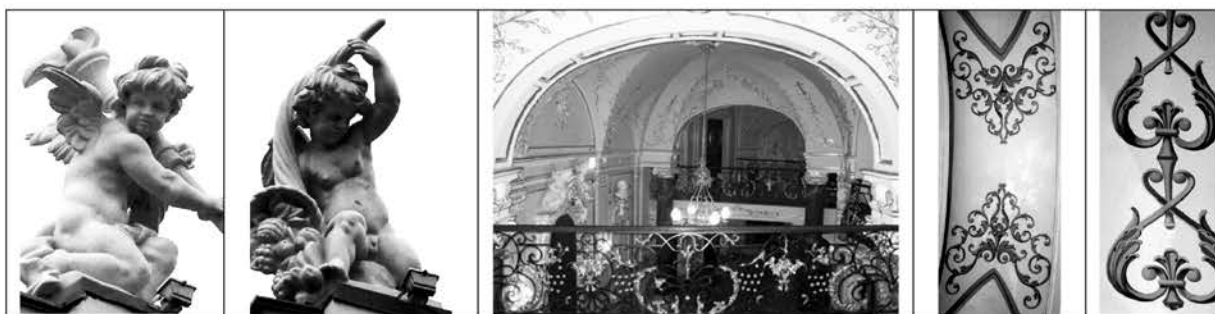


Рис. 22. Символы процветания и благополучия



Рис. 23. Соляная символика в интерьерах театра

А на фронтонах здания из ниш третьего этажа на нас взирают гениальные творцы своего времени (рис. 17). Бюсты были созданы скульпторами Ф. Нетали и Ф. Фридлем. Они воплощают разные виды искусств: М. Глинка – музыку, Н. Гоголь – комедию, А. Грибоедов – драму и А. Пушкин – поэзию. Интересен в ракурсе поэзии образ **лебедя**, встречающийся в театре над входом, на зеркале в лестничном холле и на шпиле купола (рис. 18). Выступая символом возрождения, чистоты и благородства, он считается птицей поэтов. Песня умирающего лебедя – это песня поэта, а его белизна – искренность [6]. На этом музыкальная символика театра уступает место универсальной и, в частности, государственной эмблематике. Так, **герб города Одессы**, поданный в разных интерпретациях, многократно встречается: над входом, в нишах, интерьерах театра (рис. 19, 20). Самая интересная композиция украшает крышу здания: два ангела-хранителя освещают герб Одессы царских времен, держа в руках факелы. В верхней его части расположен российский двуглавый орел, а в нижней – якорь, символ Одессы и мореходства. Яркое «звучание» герба усиливает венчающая его соляная пальметта.

Количество же **ангелочков-путти** в здании не имеет границ. На стенах, потолках, фронтонах, над дверными проемами, – повсюду ангелы-хранители несут свет любви и за-

боты о здании, его «постояльцах»-актерах и зрителях (рис. 21). Символами процветания и благополучия выступает множество элементов декора здания: рог изобилия с фруктами в руках амура, виноградные лозы в обрамлении решетки и огромное количество растительных и цветочных мотивов в росписях театра (рис. 22).

И, наконец, самую сильную, солярную защиту от проникновения в здание недобрых сил несут в себе многочисленные элементы декора стен, потолка, занавеса, гигантской хрустальной люстры и светильников, – изображающих стилизованные солнечные диски (рис. 23).

Итак, в результате проведенных исследований можно сделать следующие **выводы**:

1. - Старый городской театр был построен арх. Тома де Томоном в 1804 – 1809 гг.
  - Новый одесский театр Оперы и балета был запроектирован арх. Ф. Фельнером и Г. Гельмером и возведен в 1884 – 1887 гг.
2. Символика театра может быть разделена на следующие группы символов:
  - **античные, мифологические** (Мельпомена, Терпсихора, Орфей, Кентавр, Ника, Славы, Сатир и Атланты);
  - **«театральные»** (трагические и комические сюжеты в скульптурах и картинах по пьесам мастеров античности и возрождения);
  - **культурологические** (аллегии видов искусства, деятели культуры);
  - **музыкальные** (музыкальные инструменты, «пение»);
  - **статусные, государственные** (герб города);
  - **охранные** (ангелы, солярные);
  - **символы процветания** (растительные мотивы, рог изобилия).

Входя в театр, вы словно попадаете в другой мир, наполняясь светом и музыкой. И вся атмосфера, символика театра встречает зрителей, готовя их к восприятию волшебного мира искусства. Тысячелетия театрального искусства с тонким покрывалом из человеческих переживаний, переплетением судеб, подарок зрителям мира иллюзий... В этом было и остается главное предназначение театра, и рассказ об этом начинается с первых ступеней, скульптур одного из самых красивых театров Европы – одесского театра оперы и балета.

#### ЛИТЕРАТУРА

1. Одесса за 100 лет. Путеводитель. Часть 1. Одесса: 1895. – 190 с.
2. В. И. Тимофеев. Одесса. Архитектурно-исторический очерк. Киев: «Будівельник», 1984. – 160 с.
3. Здания Одессы и их зодчие. – Одесса: СПД «Фридман А. С.», 2008. – 171 с.
4. Путеводитель по Одессе. – Одесса: Изд-во Ю. Сандомирского, 1901.
5. Волощук И., Михайлюк Ю., Снисаренко В. Возрождаем театр-сказку. – Одесса: Астро-принт, 2003. – 160 с.
6. Энциклопедия символов, знаков, эмблем /авт.-сост. К. Королев. – М.: Эксмо; СПб.: Мидгард, 2007. – 608 с.
7. Сладкова О. В. Полная энциклопедия знаков и символов. – М.: АСТ: Астрель, 2010. – 319 с.
8. <http://www.sno.pro1.ru/lib/golovnja/13.htm>
9. <http://www.briefly.ru/shekspir>