

УДК 719:72(470.45)

ГОРОД ШЕКИ – ПРОБЛЕМЫ СОХРАНЕНИЯ АРХИТЕКТУРНОГО НАСЛЕДИЯ И РЕГЕНЕРАЦИИ ИСТОРИЧЕСКОЙ СРЕДЫ

Гаджиева С. Х., канд. арх., доцент кафедры «Архитектурные конструкции и реставрация памятников»

Азербайджанский Архитектурно-Строительный Университет

Баку, Азербайджан

тел. +99412-5383001;

e-mail: sabiks13@yahoo.com

Аннотация. Наибольший интерес представляют жилые дома города Шеки, создающие неповторимый колорит города благодаря умелому использованию в их архитектуре кирпично-булыжной кладки, высоких скатных черепичных крыш, декоративной обработке аркад балконов и веранд. В статье рассматриваются основные аспекты сохранения отдельных памятников архитектуры города, а также проблемы регенерации города на современном этапе.

Ключевые слова: регенерация городов, сохранение архитектурного наследия.

Постановка проблемы: Интерес к городу, возросший в последние годы в связи с развитием туризма, выводит на первый план решение проблем, связанных с сохранением архитектурного наследия и регенерации исторической архитектурной среды. Для сохранения архитектурного наследия Шеки недостаточно сохранять отдельные памятники архитектуры. Необходимо помнить, что это исторический город, и поэтому подходить к его регенерации нужно с точки зрения сохранения исторического облика, а также отдельных памятников архитектуры. Необходимо тактичное отношение к планировочной структуре исторического города, в связи с чем повышаются требования, предъявляемые ко вновь проектирующимся зданиям, комплексам и т. д.

Цель работы заключается в определении нынешнего состояния сохранности отдельных памятников архитектуры города Шеки, определить пути их дальнейшего сохранения и использования, а также регенерации города на современном этапе.

Задачи работы:

- Рассмотреть нынешнее состояние отдельных памятников города;
- Определить следы дефектного ремонта и приспособления памятников и пути их корректной ликвидации;
- Осветить последние проекты, осуществленные в области реставрации и консервации наследия города и в целом района.

Город Шеки – центр Шекинского района Азербайджана, расположенный на северо-западе Республики. Это один из самых красивых исторических регионов страны, богатых памятниками архитектуры различных эпох. В Шекинском районе свыше 60 архитектурных памятников, в том числе историко-архитектурный заповедник «Юхары Баш» в городе Шеки, являющийся памятником Международного значения и включающий памятники XVIII–XIX века: крепостные стены, Дворец Шекинских ханов, Дом Шекихановых; минарет Гилейлинской мечети; мечеть; круглый храм; верхний и нижний караван-сарай; баню «Агванлар» и т. д. Особую ценность представляют собой также отдельные памятники, расположенные на территории города Шеки и деревень района: церковь в селении Киш, основанная св. Елисе-

ем, просветителем Албании (I–V вв.), крестообразный храм в селе Орта Зейзит (XI–XII вв.), многочисленные древние поселения и некрополи, албанские храмы и мусульманские мечети, оборонительные башни и крепости. Однако наибольший интерес представляют жилые дома Шеки, создающие неповторимый колорит города благодаря умелому использованию в их архитектуре кирпично-булыжной кладки, скатных черепичных крыш, декоративной обработки аркад балконов и веранд.

Осуществляя реставрацию или консервацию памятника архитектуры, необходимо учитывать, что любой архитектурный памятник после этого должен быть правильно использован, то есть чаще всего должен быть приспособлен к новым функциям. Это очень важный и сложный аспект, поскольку на характер использования влияют очень многие факторы: месторасположение, первоначальная функция, состояние памятника и т. д. При приспособлении памятника очень важным вопросом является проблема выбора новых функций и степени их соответствия первоначальной. Конечно, по возможности архитектурные памятники должны быть приспособлены под функции, наиболее подходящие их первоначальной задаче. Однако это не всегда возможно. Памятники, которые не могут выполнять свою первоначальную функцию, но могут быть реставрированы, превращаются в музеи.

Надо сказать, что некоторые памятники Шеки уже были приспособлены и используются в настоящее время. Так, верхний караван-сарай в Шеки используется уже многие годы как отель. Он не был приспособлен под новые функции в соответствии со всеми международными стандартами, в некоторых местах, например, наблюдается пробивка конструкций для установки оборудования, использованы современные строительные материалы, не соответствующие по своим характеристикам тем, которые были использованы при строительстве. Однако все эти негативные качества не влияют на его успешное использование сегодня не только как отель, но и как так называемый общественный центр, где проводятся различные собрания, встречи и т.д. Сохранившийся средневековый колорит памятника создает особую обстановку, неизменно привлекающую сюда отечественных и иностранных туристов. На сегодняшний день требуется серьезная работа по реставрации памятника.



Рис.1. Шекинская крепость, Историко-Архитектурный заповедник «Юхары баиш»

В качестве другого примера можно привести здания на территории Шекинской крепости, которые недавно были переданы местным художникам под мастерские. В данном случае приспособление было ограничено созданием минимальных условий для работы, что не повредило самому памятнику.

Данные примеры показывают, что сохранившиеся памятники могут использоваться в современных условиях путем активного использования памятников и включения их в новую градостроительную структуру. Но, к сожалению, не всегда приспособление памятников понимается правильно. Например, в Советское время Нижний караван-сарай в Шеки был приспособлен под общественный центр с кружками, библиотекой. В результате нещадной эксплуатации за долгие годы памятник дошел до наших дней в ужасном состоянии – уча-

сток внутренней аркады был остеклен и устроена веранда, большой участок крыши сильно протекал в течение многих лет, поскольку отсутствовала черепица. Хочется верить, что в ходе реставрационных мероприятий, проводимых сегодня на этом памятнике, будет возможным ликвидировать последствия некорректного использования памятника.

После обретения Азербайджаном независимости многие мечети, используемые в период советской антирелигиозной политики не по назначению, были отреставрированы в соответствии со своей первоначальной функцией. Однако очень часто неправильное использование в течение многих лет сильно видоизменило их облик.

К сожалению, большое количество проблем, связанных с охраной наследия, не всегда позволяет своевременно решать их на государственном уровне. Особенно это касается памятников республиканского или местного значения. В некоторых случаях целесообразна передача некоторых объектов в «частные руки» для реставрации и дальнейшего приспособления. В настоящее время обсуждается вопрос передачи нескольких памятников, в том числе и комплекса Дворца Шекинских ханов и других объектов культурного наследия [2]. Хорошие результаты подобного решения мы наблюдаем во многих городах и странах, когда памятники всемирного наследия находятся в руках отдельных частных владельцев. Правильная организация контроля состояния памятников и их охраны, а также адекватная оценка владельцем своих обязанностей в отношении памятника, позволяют не только продлить жизнь памятника, но и использовать его и популяризовать. К сожалению, недостаточная правовая база для регламентированной охраны архитектурного наследия усложняет реализацию этого решения в нашей стране, поскольку в случае подобного решения необходимо наличие четкой системы охраны и контроля работ по сохранению и приспособлению памятников.



Рис. 2. Церковь в селении Киши до и после реставрации

В данной связи необходимо вспомнить Дом Шекихановых, где до 1967 года жили потомки построившего его Гусейн-хана, пока этот дом не был выкуплен государством у потомков хана с целью создания в нем музея. С момента приобретения его у бывших владельцев дома этот памятник, имеющий огромную историческую и художественную ценность, входил в перечень "островаварийных объектов истории" Министерства Культуры и Туризма Азербайджанской Республики. К сожалению, памятник все еще остро нуждается в реставрации.

За последние годы в регионе были проведены несколько проектов по сохранению памятников архитектуры региона. В числе этих работ можно назвать реставрацию и музеефикацию церкви в селении Киш Шекинского района; реставрацию Дворца Шекинских ханов. Необходимо отметить, что в настоящее время в стадии разработки находится проект

реставрации бани Абдул–Салама в центральной части Шеки и ведутся реставрационные работы в нижнем караван-сараяе.

Проект «Киш», направленный на реставрацию и музеефикацию храма в селении Киш Шекинского района Азербайджана, был осуществлен в 2000–2003 гг. при финансовой поддержке Норвежского Правительства и при участии выдающегося норвежского ученого и путешественника Тура Хейердала. Проект реставрации и музеефикации памятника был разработан сотрудниками научно-исследовательской лаборатории «Охрана и реставрация архитектурных памятников» при Азербайджанском Архитектурно-Строительном Университете: руководитель проф. Мамедова Г. Г., авторы проекта: проф. Мамедова Г. Г., доценты Абдуллаев Т. А., Гаджиева С. Х.

В ходе проекта были получены интересные сведения об исторических этапах жизни памятника, определены основные строительные периоды. Были проведены археологическое исследование, архитектурно-археологический обмер и фиксация храма; работы по диагностике имевшихся разрушений и деформаций; реставрация и музеефикация памятника. Раскопки внутри и во дворе церкви выявили ряд интересных находок, в том числе многочисленные захоронения, остатки керамики, золотые и бронзовые украшения, свидетельствующие о многовековой жизни памятника как культурного центра. Кроме того, археологические исследования фундаментов памятника позволили определить дату возведения стен современной церкви – V век, а также подтвердили предположение о том, что они были построены на более древних многослойных фундаментах, под которыми находились остатки стен и фундаменты более древнего храма, относящегося к первым векам нашей эры. На территории церкви были проведены работы по благоустройству и озеленению. В сентябре 2003 года отреставрированный храм был открыт, и сегодня действует как музей истории и культуры Кавказской Албании – государства, существовавшего на территории современного северного Азербайджана.



Рис. 3. Мечеть Омара Эфенди



Рис. 4. Джума-мечеть



Рис. 5. Минарет несохранившейся мечети Гилейли



Рис. 6. Минарет мечети по ул. Агамалы

В условиях такого города, как Шеки, особо остро стоит вопрос регенерации, поскольку в настоящее время строительство здесь ведется интенсивно. К сожалению, новое строительство начало разрушать образ исторического Шеки – города домов с глубокими верандами, яркими черепичными кровлями и зелеными садами, переходящими в зелень окружающих его гор и лесов. Процесс нынешней регенерации города вполне закономерен, поскольку новые условия жизни требуют нового осмысления городской структуры, отношения к исторической среде.

Как известно, на формирование планировочной структуры городов всегда оказывали влияние не только природные условия, но и важные, узловые градостроительные объекты: городские крепости и крупные ханские дворцы, иногда крупные Джума-мечети. Проводимые мероприятия по изменению среды и внедрению новых объектов всегда проводились с учетом существующей планировки. Новые здания, правильно вписываясь зодчими в уже существующую застройку, дополняли ее, формируя неповторимый колорит, характерный для городов региона. Они возводились с соблюдением пропорций и масштаба уже существующих архитектурных памятников, с обязательным сохранением традиционной целостности и гармонии исторической городской застройки. То есть архитектурные комплексы, городская застройка формировалась веками, вбирая в себя требования каждого нового поколения и решая современные для того времени вопросы формирования городов. Сегодня, в условиях нового этапа развития структуры города, необходимо мероприятия по регенерации и новое строительство вести со знанием множества аспектов, с максимально бережным отношением к исторической застройке.



Рис. 7. Жилые дома

Важнейшим условием при регенерации города должно быть сохранение его общей композиции, колорита, архитектурно-художественной среды, бережное отношение к выдающимся образцам зодчества, а также к рядовой застройке. При этом необходимо учитывать и индивидуальное своеобразие регенерируемых городов. Так, единый архитектурный колорит Шеки, который определяется, в основном, жилыми постройками XVIII–XIX вв., является основополагающим фактором. Важное значение, в этой связи, приобретает проблема сохранения городских ансамблей. Разрыв связи между памятником и его историческим окружением приводит всегда к непоправимым последствиям, потере соразмерности самого памятника, нарушению масштаба. Наиболее частой причиной искажения объемно-пространственной и планировочной структуры, отдельных архитектурных памятников, а зачастую и исторически сложившегося центра старых городов может быть реставрация отдельных памятников без учета природного и архитектурного окружения, совокупности стилевых, архитектурных, визуальных и других связей.

Несколько лет назад Госкомитет по строительству и архитектуре и Министерство культуры Азербайджана приняли совместное решение о сохранении 16 городов Азербайджанской Республики, имеющих историческое значение и требующих особого режима проектирования [2]. Издание этого решения определяет необходимость сохранения памятников архитектуры в перечисленных исторических городах и указывает на особые требования при проектировании на их базе новых городов.

Осуществляя регенерацию города, необходимо считаться со сложной проблемой обеспечения физической сохранности архитектурных памятников народного жилища. Учи-

тывая, что жилые постройки, составляющие основу экспозиции города-музея Шеки, находятся в частном владении, вопрос физической сохранности их весьма затруднен. Поэтому возникает необходимость строгого учета всех исторически ценных построек с регулярным архитектурным надзором. Соответствующими государственными организациями должны быть приняты меры по охране народного жилья, находящегося в частном владении.

Но при этом надо иметь в виду, что сегодня сочетание старого и нового становится проблемой, во много раз более сложной, чем раньше. Это связано с изменением масштаба и технологии нового строительства, с необходимостью решения ряда сложнейших инженерных и социальных проблем, с наступлением совершенно нового этапа развития градостроительной культуры в самом широком смысле этого слова [2]. Поэтому особенно важно, чтобы введение новой застройки в старый город производилось особо тщательно, с предварительным тщательным изучением исторически сложившихся принципов застройки старого города и только в тех случаях, когда можно убедительно доказать необходимость подобного нового строительства.

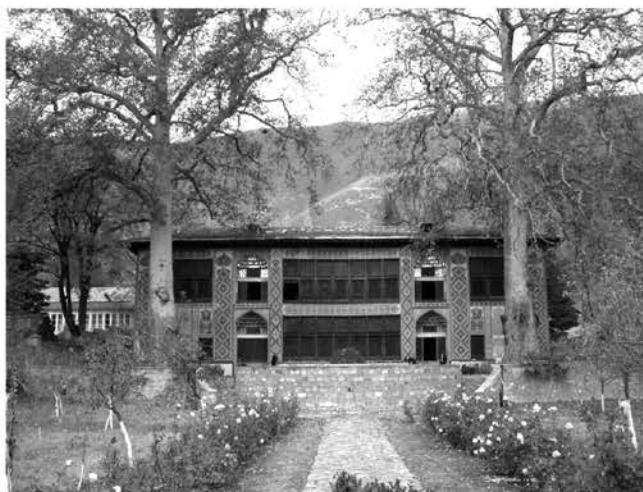


Рис. 8. Дворец Шекинских ханов

В Шеки, вследствие единовременности строительства, создалась известная целостность архитектурного образа, в отличие от других восточных городов, где обычно отсутствовал единый планировочный замысел. Планировочным центром Шеки является крепость—многоугольник сложной конфигурации, возведенный в 1790 г. на одном из городских холмов на основной магистрали города. К укреплению вплотную примыкала торговоремесленная часть города, постепенно переходящая в жилую застройку центра. В основном все памятники Шеки сконцентрированы на основной магистрали, ведущей вдоль реки от крепости вниз, в зоне, которая называется «Юхары баш» и является Историко-Архитектурным заповедником с 1968 года [3]. Здесь расположены караван-сарай, мечети, бани, мосты, самые известные жилые дома зажиточных владельцев и т. д. Пересекающие основную магистраль улочки также содержат очень интересные памятники.

Сосредоточение основной части памятников вдоль одной улицы облегчает проблему охраны исторической среды города Шеки. Здесь запрещено новое строительство. Но современные постройки вплотную приблизились к границам охранной зоны. Бессистемная застройка охватила всю зону охраняемого ландшафта, и процесс этот может в дальнейшем нарастать, учитывая высокие темпы развития экономики.



Рис. 9. Верхний Караван-сарай

Все это требует расширения границ охранной зоны и освобождения её от случайных построек. Реставрационные работы, периодически ведущиеся на памятниках, и их приспособление к новым функциям способствуют сохранению памятников. Однако для полного решения проблем необходимо проведение крупномасштабных реставрационных и консервационных мероприятий, а также работ по благоустройству на всём протяжении исторической улицы и прилегающих кварталов. Срочного проведения реставрационных работ требуют Дом Шекихановых, торговые постройки на мосту, другие исторические здания, тянущиеся вдоль правого берега реки до Джума мечети.

В 1990 году для города Шеки был разработан проект заповедной зоны, поскольку на его территории находится Историко-Архитектурный заповедник «Юхары Баш». К сожалению, в связи с политической обстановкой он не был реализован. Проект предусматривал зоны регулирования застройки, зоны охраны ландшафта и обзорного пространства. В проекте выявлены опорная застройка древней части, основа древней планировки XVI в. и планировки конца XVIII в. Одним из важных разделов проекта является схема ограничения высоты новой застройки или линии высотных ограничений. В проекте заповедной зоны Юхары-Баш исторического города Шеки верно определено значение уникального памятника мирового зодчества – Дворца Шекинских ханов. В основе проекта – решение проблемы сохранения этого замечательного архитектурного памятника [3]. Граница охранной зоны по проекту проходит в непосредственной близости от Дворца Шекинских ханов, по складкам рельефа местности, с северо-запада и юга от Дворца, огибает историческую застройку и далее идет на расстоянии 400 м от входных ворот с севера на юг до встречи с рекой Гурджанчай, где смыкается с южной границей.

На наш взгляд, сегодня проект требует внесения корректив. В настоящее время есть даже попытки в непосредственной близости от Дворца построить гостиницу, для чего уже несколько лет назад был вырыт котлован. Вокруг ансамбля Дворца Шекинских ханов сложилась бессистемная, разностилевая застройка и входит она даже не в зону охраняемого ландшафта, а непосредственно в охранную зону. Поэтому территорию зон регулирования следует расширить. Необходимо строго регламентировать режим новой застройки с указанием на необходимость художественной взаимосвязи ее силуэта и объемов с постройками сохраняемого ансамбля. Необходимо также предусмотреть обязательную расчистку территории от ветхой и малоценной застройки на холмах и природных откосах вдоль берега реки. В проекте должна быть учтена необходимость наибольшего раскрытия ансамбля с абсолютным запрещением всякого, в том числе и временного строительства из легких конструкций. Лишь при учете в проекте этих обстоятельств могут быть созданы необходимые условия для сохранения ансамбля Дворца Шекинских ханов. Кроме того, охранную зону должны получить и другие ценные архитектурные памятники, а не только памятники, входящие в территорию Заповедника.



Рис. 9. Нижний Караван-сарай до реставрации

В последние годы на кафедре «Архитектурные конструкции и реставрации памятников» Азербайджанского Архитектурно-Строительного университета в качестве дипломных проектов для студентов архитектурного факультета, обучающихся по специальности «Реставрация», разрабатывались проекты регенерации заповедника «Юхары баш» в Шеки. Единственным мотивом является идея сохранения исторического облика крепости, создание необходимого сервиса для туристов, придания историческим зданиям первоначального облика, характерного архитектурной школе Шеки, основными характерными чертами которой являются: использование черепицы, сочетания булыжника и кирпича либо разных видов кирпича в декоративной отделке зданий и т. д. Были разработаны фасады отдельных зданий комплекса, а также продуманы аспекты благоустройства. Был также составлен проект реставрации и приспособления дома Шекихановых в Шеки. Данный памятник, очень интересный, потрясающий своими правильными пропорциями, специфической атмосферой, красотой форм и декораций, был незаслуженно обделен вниманием в последние годы. В виду неправильного использования памятника в советское время, было затруднено проведение своевременных реставрационных мероприятий. В настоящее время памятник находится в плохом, неудовлетворительном состоянии, требуется его немедленная реставрация, восстановление перекрытия, прогнившего в некоторых местах, а также срочное восстановление оконных заполнений «шебеке», разрушающегося прямо на глазах. Другим интересным проектом был проект реставрации и приспособления нижнего караван-сарая в Шеки. На момент исследования памятник находился в неудовлетворительном состоянии, требовалась его немедленная реставрация, восстановление перекрытия, прогнившего в некоторых местах, а также срочное восстановление перекрытия памятника. Основная идея работы – сохранение исторического облика памятника, приспособление под современные функции при обязательном сохранении архитектурного своеобразия. В настоящее время реставрационные работы уже ведутся.

Выводы:

1. Необходимо срочное проведение работ по сохранению, приспособлению отдельных памятников Шеки.
2. Необходимо внести коррективы в существующий план заповедной зоны и производить регенерацию города с учетом корректив.

ЛИТЕРАТУРА

1. Гаджиева С. Х. Архитектура Шеки–Загатальской зоны Азербайджана. Историческая левобережная Кавказская Албания – северо–западный регион Азербайджанской Республики Баку: «Элм», 2011. – 254 с.
2. Гусейнов Э. Ф. Город и архитектурное наследие. – Баку: Нурлар, 2006. – 160 с.
3. Мамедбеيلي М. Н. Лагич–Историко–Культурный заповедник, 1992. – 146 с.

УДК 726.5

ОБЪЕМНО-ПРОСТРАНСТВЕННЫЕ ПРИНЦИПЫ ПРОЕКТИРОВАНИЯ ПРАВОСЛАВНЫХ ХРАМОВ

Борисов С. В., член Союза архитекторов России
Московский архитектурный институт (Государственная академия)
тел. (499) 138-20-48

Аннотация. Процесс возобновления строительства храмов в настоящее время сталкивается с рядом проблем как экономического, так и эстетического характера. В статье определены принципы создания храмов в соответствии со стадийностью проектирования: исследование объемно-планировочных композиций сельских приходских церквей, формирование и оценка проектных решений.

Ключевые слова: православный храм; проектирование; структурный элемент; объемно-планировочная композиция; планировочная ячейка; сетка модульно-координационных осей; фактор оценки проектного решения.

Постановка проблемы. Проектирование православных храмов на основе анализа их структурных элементов.

Цель работы: обосновать принципы проектирования православных храмов при использовании понятия структурного элемента.

Задачи работы:

- Сформулировать принцип выделения структурных элементов в объемно-планировочных композициях храмов
- Рассмотреть принцип формирования архитектурных решений храмов из структурных элементов
- Показать применение принципа оптимизации проектного решения храма на основе системы оценочных факторов

Принцип выделения структурных элементов в объемно-планировочных композициях сельских приходских церквей. Для исследования структуры храма и ее отдельных элементов: средней части, трапезной, приделов, притвора, галерей, колокольни целесообразно определить понятия, соответствующие общепринятым в настоящее время в архитектуре и строительстве терминам, обозначающим объемы, составляющие здание. Объемно-планировочный элемент в современных нормативных документах определен как «обособленная часть сооружения или здания с определенным конструктивным решением, функциональным назначением, формой и размерами ...» [1]. Укрупненное понятие объемно-планировочного элемента является группой помещений (объемов), объединенных общим функциональным назначением, ему соответствует объединение первичных объемно-плани-