

ЛІТЕРАТУРА

1. «Туризм ХХІ століття». Матеріали міжнародної науково-практичної конференції, 2002.
2. Хлопяк С. В. «Управління туристичною галуззю: стан та перспективи», Регіональні перспективи. – 2000. – № 2–3.
3. Гловацька В. В. Сільський зелений туризм: сутність, функції, основи організації // Економіка АПК. – 2006. – № 10.
4. Горішевський П. А., Васильєв В. П., Зінько Ю. В. "Сільський зелений туризм: організація надання послуг гостинності", Івано-Франківськ, 2003 р.
5. Прокопа І. В. Матеріали наради-семінару "Аналіз розвитку та рекомендації щодо вирішення проблемних питань сільського зеленого туризму України", Яремче, 2007 р.
6. Литвиненко Н. У село на відпочинок // Сільські вісті. – 2008. – 13 черв.
7. Про сільський зелений туризм. – Закон України. Проект від 12.04.2007 р. № 3467 // http://tourlib.net/zakon/pro_siltur.htm
8. Філіпенко І. Зелене світло – „зеленим” садибам. (Сільський туризм допоможе боротися з бідністю на селі) // День. – 2008. – 10 квіт.
9. Спілка сприяння розвитку сільського зеленого туризму в Україні / Інф. // <http://www.greentour.com.ua/ukrainian/union/history>
10. В. Кисунько, «В. Стасов: програма реалізму і естетизація середовища», «Декоративне мистецтво СРСР», № 1, 1984.

УДК 725.82.012.8

**ПРИНЦИПИ ГАРМОНІЗАЦІЇ ВНУТРІШНЬОГО ПРОСТОРУ КЛУБНИХ БУДІВЕЛЬ
РАДЯНСЬКОГО АРХІТЕКТУРНОГО АВАНГАРДУ**

Єрещенко О. Г., аспірантка при кафедрі теорії, історії архітектури і синтезу мистецтв
Національної академії образотворчого мистецтва і архітектури
Тел. (044) 570-27-27

Анотація. Статтю присвячено виявленню принципів гармонізації інтер'єру видовищної частини клубних будівель періоду 1920-х–1930-х рр., часу розквіту архітектурного авангарду.

Ключові слова: інтер'єр, монопростір, поліпростір, структурна гармонізація, художньо-декоративна гармонізація, клубна будівля, радянський архітектурний авангард.

Постановка проблеми. Особливості формування інтер'єру громадських та житлових будівель викликають стійкий інтерес у науковців. Не дивлячись на те, що існують ґрунтовні дослідження інтер'єрів громадських будівель, всі вони обмежуються певним регіоном, періодом, типом будівель. В часи розквіту радянського авангарду створено нові концепції формування інтер'єрного простору. На прикладах клубних будівель можна простежити витоки і втілення цих концепцій та основних принципів композиційно-просторової організації внутрішнього простору.

Зв'язок з важливими практичними та науковими завданнями. Дане дослідження виконується у відповідності з тематикою наукової роботи кафедри теорії, історії архітектури і синтезу мистецтв НАОМА. Практичні питання розроблялися згідно науково-дослідницької роботи кафедри дизайну архітектурного середовища та містобудування Полтавського національного технічного університету імені Юрія Кондратюка.

Аналіз останніх досліджень та публікацій. Науково-теоретичною базою дослідження інтер'єру є роботи В. Р. Ранєва [1], Ф. Є. Чубарєва, які присвячені принципам організації, загальним закономірностям його формування. Прийоми організації внутрішнього простору громадських будівель, особливості застосування кольору, освітлювальних приладів, опоряджувальних матеріалів, синтез мистецтв в інтер'єрі розглянули наступні автори: Н. Аладова, А. Барташевич, А. Єфімов, Л. Жоголь, О. Новикова, Н. Новосельчук, М. Полевичок, Є. Пономарева, А. Романовский, М. Сенін, Ф. Чубарєв, та ін. Розвиток композиційних принципів формування інтер'єру простежила О. Постнікова. Історія інтер'єру стала предметом дослідження Д. С. Матюніної та Н. К. Соловійова. М. Я. Гінзбург в роботі „Стиль и эпоха” висвітлив передумови виникнення нового конструктивного стилю, його характерні риси. С. Хан-Магомєдов ґрунтовно дослідив становлення та розвиток архітектури радянського авангарду, приділивши увагу в роботах питанням оформлення та обладнання пристосованих клубних приміщень. В. Хазанова присвятила ряд робіт архітектурі радянського клубу, виявила основні вимоги до його функціональної організації та інтер'єру. Цінну інформацію містять тогочасні періодичні видання, а саме: „Будівництво”, „Зодчество”, „Нова генерація”, „Современная архитектура” та ін. Аналіз літературних джерел доводить, що принципи гармонізації внутрішнього простору радянських клубів на етапі їх становлення є питанням, яке різнобічно та ґрунтовно ще не розглядалось.

Мета статті. Виявити принципи структурної гармонізації поліпростору видовищної частини клубної будівлі, а також з'ясувати принципи художньо-декоративної гармонізації монопростору в контексті радянського архітектурного авангарду.

Виклад основного матеріалу. Визначальними при створенні композиційно-просторової структури є містобудівні особливості, соціально-економічні та функціонально-технологічні вимоги, а також творчий задум архітектора. Зручне, якісне, гармонійне внутрішнє середовище громадських будівель, привабливе для відвідувачів, можливо створити за умови дотримання цих вимог. Композиційно-просторова структура будівлі визначає особливості композиційно залежних систем (груп елементів). Цей вплив має також зворотний зв'язок: певна група елементів може спричинити зміни в композиційній структурі. Головними засобами гармонізації внутрішнього простору, що впливають на архітектурне вирішення груп елементів інтер'єру, є наступні: характер форми та її розміри, структурність, система масштабів, сполучення матеріалів, колір, освітленість.

Під впливом зовнішніх визначальних факторів інтер'єри громадських будівель формуються в процесі взаємовпливу та послідовного об'єднання складових в цілісну завершену композиційно-просторову структуру (рис.1).

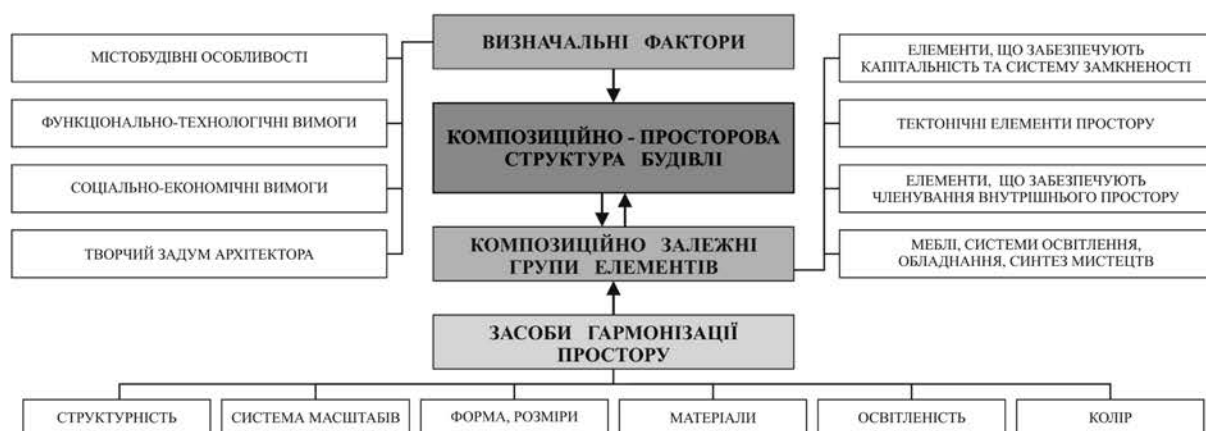


Рис. 1. Модель формування композиційно-просторової структури громадської будівлі

Образне рішення формується від об'єктивного до суб'єктивного, що обумовлює не-обмежену кількість варіантів художньо-композиційного вирішення внутрішнього простору. Стильова приналежність інтер'єру визначає принципи формування об'ємно-просторової композиції, тектонічні та образно-естетичні закономірності побудови. Кожен стиль обмежується певними засобами виразності, якими оперує архітектор при створенні образного вирішення. Виходячи з вищезазначеного, основним критерієм аналізу є стильова ознака досліджуваних просторів клубних будівель.

Наступним етапом є визначення структурних рівнів внутрішнього простору клубної будівлі. Приміщення видовищної частини утворюють поліпростір, складові якого мають функціональні та візуальні зв'язки. Характер цих зв'язків є основою для визначення принципів структурної гармонізації поліпростору. Для виявлення прийомів та принципів їх узгодження за основу взяті: об'ємно-просторова структура, взаємозв'язок приміщень, зв'язок із зовнішнім середовищем та емоційний вплив. Серед компонентів архітектурного простору, що розглядаються в даній роботі, наступні монопростори: вестибюль, фойє, зал для глядачів. Принципи художньо-декоративної гармонізації даних приміщень визначаються за сукупністю властивостей таких показників: пластика мілка та крупна, предметне наповнення, опоряджувальні матеріали, світло-колеристичне вирішення, синтез мистецтв. На основі цього пропонується теоретична модель визначення принципів формування інтер'єру клубної будівлі (рис. 2).



Рис. 2. Теоретична модель визначення принципів формування інтер'єру клубної будівлі

Відповідно до наведеної вище моделі було сформульовано принципи гармонізації внутрішнього простору клубної будівлі, вирішеної в стилістиці радянського архітектурного авангарду.

Відомо, що в громадських будівлях 1920-х – I пол. 1930-х рр. розповсюдження отримав принцип «перетікаючого» простору. Провадився даний принцип в клубній архітектурі прийомами організації вільних, відкритих планів, за допомогою створення зон концентрації та перетікання просторів та відсутності чітких меж внутрішнього простору, що вільно розвивався крізь вітражі, широкі отвори між приміщеннями. Однак зв'язок мав чітко спрямовану динаміку, що залежала від функціонального графіку. Функція фіксувалась просторовою структурою. При зміні призначення доводилось або перебудувувати споруду, або миритись з незручностями. Принцип взаємопроникнення внутрішнього та зовнішнього простору здійснювався наступними прийомами: розкриття інтер'єру в зовнішнє середовище за допомогою отворів, введення природних елементів та використання просторів взаємозв'язку [2]. Композиційно-просторова структура мала відповідати наступним вимогам: конструктивна та технічна можливість виконання; відповідність функціональному процесу; врахування психофізіологічного, емоційного впливу форми, кольору, фактури [3]. В роботах архітекторів-раціоналістів втілювалися також наступні принципи структурної гармонізації поліпростору: логіко-функціональної організації, послідовного емоційного впливу та прин-

цип досягнення психофізіологічного комфорту. Принципи та прийоми структурної гармонізації поліпростору видовищної частини клубної будівлі архітектурного авангарду представлено на рис. 3.



Рис. 3. Принципи структурної гармонізації поліпростору видовищної частини клубної будівлі архітектурного авангарду

Елементи наповнення інтер'єру архітектори-раціоналісти сприймали як «арматуру» будівлі, основне призначення якої полягало в раціональній організації рухів людини. М. Гінзбург, один із засновників радянського авангарду, висловив одну з головних ідей конструктивного методу: „Желаннейшим для нас декоративным элементом является именно элемент нетронутый в своей конструктивности, и, таким образом, понятие «конструктивного» поглотило в себя понятие «декоративного», слилось с ним...” [4, с. 291]. Архітектори-раціоналісти в основу розробки огорожуючих поверхонь брали тектонічний прийом, який на рівні загальної форми виражається в чіткому виділенні частин огороження і зазначенні меж їх стикування засобами пластичної форми, різницею матеріалів чи кольору. Основними засобами художньої виразності стають просторова форма-оболонка та тектонічні елементи простору, абстрактна стерильність рівних нерозчленованих площин,

ДИЗАЙН АРХИТЕКТУРНОЙ СРЕДЫ

опоряджувальні матеріали, елементи наповнення. Інтер'єри даного періоду відрізняються особливою тектонічною виразністю. Орнаментально-пластичні деталі практично не застосовувались, а функціонально-технічні задачі вирішувались як художні. На основі конструктивного методу сформувались певні принципи художньо-декоративної гармонізації монопростору (див. рис. 4).



Рис. 4. Принципи художньо-декоративної гармонізації монопростору (вестибюль, фойє, зал для глядачів) архітектурного авангарду

Принцип домінування крупної пластики здійснювався наступними прийомами: просторове членування на зони за рахунок конструктивних елементів (колони, стовпи, балкони); ритмічне членування огорожуючих поверхонь на основі співвідношення маси та пустот (отворів); конструктивна сітка опор – модуль, що встановлює ритмічність; конструктивні та утилітарні компоненти – композиційні домінанти. Найчастіше застосовувались структури, створені на основі чіткої геометричної форми. Характерним засобом є виявлення ділянок простору перепадами рівнів стелі, підлоги. Серед засобів пластичної виразності чільне місце займала ярусність – влаштування балконів та лож, антресолі. Так, в харківському клубі «Харчосмак» в залі для глядачів крупна пластика балконів і лож, а також перехід з площини стіни до стелі масивними уступами є основним засобом художньої виразності цього доволі аскетичного внутрішнього простору. Формує систему замкненості простору велика кількість отворів на бічних стінах залу, які поєднують зал з кулуарами. Мілка пластика в даному приміщенні взагалі відсутня. Отже, основними засобами художньої виразності є такі, що забезпечують капітальність та систему замкненості простору, елементи крупної пластики.

Використання предметного наповнення для організації раціональної експлуатації внутрішнього простору є наступним принципом. Розміщення меблів диктувалося необхідністю створення індивідуальних та колективних зон. Елементи наповнення, комунікації використовувались як засіб членування та виявлення перспективного скорочення. Обладнання намагалися зробити таким, що трансформується, складається, розгортається. Характерними рисами для кращих зразків обладнання є динамічна організованість, присутність моменту функціонально-конструктивної винахідливості. Прийоми вираження вказаного принципу наступні: меблі та обладнання в якості спрямовуючих та координуючих елементів; виявлення геометричних параметрів інтер'єру та його візуальне корегування; організація простору за допомогою меблів, що трансформуються, складених, вбудованих; меблі як фактурні та кольорові акценти.

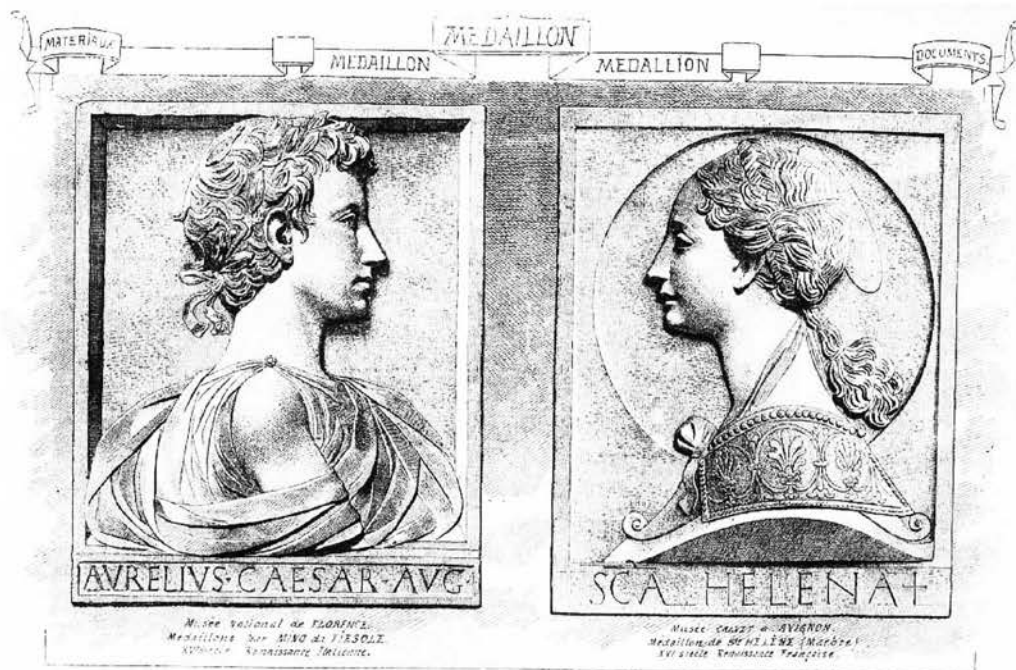
На рівні деталей першочергове значення отримали характеристики опоряджувальних матеріалів, адже застосування мілкої пластики та синтезу мистецтв було вкрай обмеженим. Скульптурні і колірні композиції монументальних творів в своїй стилістиці набули абстрактнішого характеру. Лише в об'єктах, вирішених в стилізовому напрямку постконструктивізму, спостерігається більш широке залучення синтезу мистецтв. Яскравим прикладом слугує інтер'єр фойє Палацу культури залізничників у Харкові. В торцях фойє знаходяться монументальні панно розміром 5,5х6,5, які були виконані академіком живопису Є. Є. Лансере. В результаті широкого застосування мав принцип виявлення та зіставлення художньо-естетичних якостей оздоблювальних матеріалів, що мав в своєму арсеналі наступні прийоми: виявлення, підкреслення форми, конструктивних елементів кольором та фактурою; створення композиції на нюансному та контрастному зіставленні матеріалів; врахування якісних характеристик опоряджувальних матеріалів.

Висновки. Розглянувши видовищу частину клубної будівлі як поліпростір, встановлено показники, за характером яких можливо встановити принципи структурної гармонізації внутрішнього простору. Досліджено та виявлено прийоми та засоби реалізації принципів логіко-функціональної організації; досягнення психофізіологічного комфорту; послідовного емоційного впливу; взаємопроникнення внутрішнього та зовнішнього простору; «перетікаючого» простору. На рівні монопростору встановлено наступні принципи художньо-декоративної гармонізації: принцип використання предметного наповнення для організації раціональної експлуатації внутрішнього простору; домінування крупної пластики; принцип виявлення та зіставлення художньо-естетичних якостей опоряджувальних матеріалів.

Перспективи подальших досліджень. Генезис інтер'єру клубних будівель радянського періоду в теорії та історії архітектури є питанням, яке різнобічно та ґрунтовно ще не розглядалось. Тому подальші дослідження спрямовані на виявлення закономірностей формування інтер'єру клубних будівель протягом 1920-х–1980-х рр.

ЛІТЕРАТУРА

1. Раннев В. Р. «Интерьер». Учеб. пособие для спец. вузов. – М.: Высш. школа. 1987. – 232 с.
 2. Постникова Е. П. Принципы композиционного формирования интерьера: Автореф. дис...канд. арх. – М., 1983. – 24 с.
 3. Касьянов О. Чотири аргументи функціональної архітектури // Нова генерація. – Х.: 1929. – № 2. – С.70-73.
 4. Мастера советской архитектуры об архитектуре. – К., 1953. – 175 с.
-



Раздел 6

АРХИТЕКТУРНО-ХУДОЖЕСТВЕННОЕ ОБРАЗОВАНИЕ

ХРОНОЛОГИЯ

УДК 72.01

**АКТУАЛЬНІ ПРОБЛЕМИ ФАХОВОЇ ПІДГОТОВКИ МАЙБУТНІХ АРХІТЕКТОРІВ:
ДИПЛОМНА РОБОТА БАКАЛАВРА**

*Якубовський В.Б., старший викладач, кафедра архітектурного проектування
Національний університет «Львівська політехніка»
тел. (032) 258 25 22*

Анотація. У статті визначено методичні основи та провідні педагогічні проблеми професійної підготовки бакалавра архітектури, розглянуто послідовність етапів виконання дипломного проекту, принципи та критерії оцінювання навчальних результатів.

Ключові слова: бакалавр архітектури, проектування, творчість.

Актуальність теми. Сучасний етап розвитку суспільства та динаміка соціально-економічних змін підтверджує необхідність у фахівцях, що мають широкопрофільну підготовку, здібних вирішувати професійні та творчі задачі архітектурної сфери в умовах нових будівельних і комп'ютерних технологій, модифікації виробництва. Підготовка бакалаврів архітектури повинна відповідати суспільним потребам у якісному фаховому вирішенні проблем розвитку та регенерації навколишнього середовища, модернізації та реставрації історичної забудови, проектуванні нових типів споруд.

Мета статті. Розглянути зміст та основні етапи виконання бакалаврської кваліфікаційної роботи як важливого етапу професійної підготовки майбутнього архітектора.

Аналіз останніх досліджень і публікацій. Важливість методичних проблем фахової підготовки архітектора підтверджено результатами досліджень з архітектурної педагогіки (Б. Бархін, А. Єфімов, К. Зайцев, І. Лежава, Д. Мелодинський, О. Степанов, А. Чебикін, Н. Шаповал, В. Шимко), практикою проектування, соціальними вимогами до сучасної архітектури. Методологічні дослідження архітектурної творчості (А. Буров, В. Глазичев, А. Габричевський, І. Жолтовський, О. Іконніков, К. Лінч, А. Мардер, О. Рапапорт, Дж. Саймондс), формально-професійні (О. Акін, К. Александер, О. Гегелло, Д. Джонс, Ю. Яралов) та психологічні підходи до архітектурної проектної діяльності (О. Конопльова, Н. Криворучко, М. Нечаєв, О. Степанов, С. Шубович) розкривають загальні механізми і принципи цього процесу, що дозволяє врахувати основні параметри творчої проектної діяльності у конструюванні змісту кваліфікаційної роботи бакалавра архітектури.

Бакалавр архітектури повинен вміти виконувати виробничі функції як в практичній проектній діяльності, так і у сфері управління будівельним процесом: під керівництвом фахівця розробляти ескізи та робочі проекти архітектурних об'єктів на основі новітніх досягнень архітектурної науки та практики; забезпечувати відповідність проекту діючим нормам, екологічним вимогам і стандартам; брати участь у обговоренні, аналізі та узагальненні досвіду розробки і реалізації архітектурних рішень.

Ключовими результатами навчання є:

- знання методів передпроектного аналізу, архітектурно-конструктивних принципів формування простору, прогресивних методів проектування екстер'єрів та інтер'єрів будівель, дизайну архітектурного середовища в різних умовах довкілля, композиційних прийомів архітектурного формоутворення, правил нормативно-технічної бази проектування;