

1. Ремешило-Рибчинська.// Вісник Національного університету „Львівська політехніка”, 2011р.– С. 228.
2. Ремешило-Рибчинська О. І. Принципи ревалоризації архітектурного ансамблю василіанського монастиря Преображення Господнього під Бучачем Тернопільської області [Текст] / О. І. Ремешило-Рибчинська, І. Б. Знак // Вісник Національного університету „Львівська політехніка”, 2016 р.– С. 196.
3. Чень Л. Я. Архітектура монастирів Святого Василя Великого в Україні та їх місце в розвитку української архітектури XVII–XX ст. [Текст] / Л. Я. Чень // Автореферат дисертації на здобуття наукового ступеня кандидата архітектури. – Львів, 2007.

УДК 72.04.03

**ОСОБЕННОСТИ ФОРМИРОВАНИЯ АРХИТЕКТУРЫ ПОЗДНЕГО МОДЕРНА
ОДЕССЫ
(НА ПРИМЕРЕ ТВОРЧЕСТВА АРХИТЕКТОРА Л. М. ЧЕРНИГОВА)**

Полонская О. М., аспирант

Одесская государственная академия строительства и архитектуры. Украина

Тел. (048) 732-18-01

Аннотация. В статье проведен анализ трех зданий стиля модерн, относящихся к позднему периоду этого стиля в Одессе.

Ключевые слова: модерн, декоративный модерн, рациональный модерн.

**ОСОБЛИВОСТІ ФОРМУВАННЯ АРХІТЕКТУРИ ПІЗНЬОГО МОДЕРНУ ОДЕСИ
(НА ПРИКЛАДІ ТВОРЧОСТІ Л. М. ЧЕРНІГОВА)**

Полонська О.М., аспірант

Одеська державна академія будівництва та архітектури. Україна

Тел. (048) 732-18-01

Анотація. У статті проведено стилістичний аналіз трьох будівель стилю модерн, що належать до пізнього періоду цього стилю в Одесі.

Ключові слова – модерн, декоративний модерн, раціональний модерн.

**THE SPECIFICS OF FORMATION OF THE LATE MODERN ARCHITECTURAL
STYLE IN ODESSA
(WITH REFERENCE TO L.M. CHERNIGOV'S WORK)**

Polonskaya O.M., post-graduate student

Odessa State Academy of Civil Engineering and Architecture. Ukraine

Number: (048) 732-18-01

Abstract. The article stylistic analyzes three buildings of late Modern period, built in Odessa by one author - architect L. M. Chernigov – on the basis of a single model plan. Comparison of planning and decorative solutions of these buildings allows to reveal the specificity of the historical development of Odessa, as well as the peculiarities of the formation of rational Modern in its architecture. Analysis of L. M. Chernigovs buildings focuses attention on the weak dependence of the decorative decoration of buildings on the rational planning actively introduced at the time and highlights the decorative elements characteristic exclusively for the late Odessas Modern period. The article also illustrates the general direction of the evolution of the decor in that period - from the uncharacteristic for the late Modern period, but often used eclecticism, to simplification and symbolism, which stylistically fully correspond to rational Modern.

Key words: Modern, decorative Modern, rational Modern.

Резюме. У статті наведено стилістичний аналіз архітектури трьох прибуткових будинків, побудованих в Одесі на початку ХХ ст., в період пізнього модерну, архітектором Л. М. Черніговим. В результаті аналізу показано процес становлення пізнього модерну на основі єдиного типового плану через еkleктичний прийом оформлення фасадів, декорування будівель в стилістиці раннього декоративного модерну і до пізнього раціонального модерну, коли раціональний тип планування відповідав раціональному рішенню фасадів.

Постановка проблеми. Процесс становления и развития архитектуры модерна происходил достаточно быстро, в течение десяти лет. За этот период менялся и облик зданий, строившихся в этом стиле. Для позднего модерна было характерно применение рациональной планировки и оформление фасада в стиле рационального модерна. Однако несмотря на то, что рациональный тип планировки в Одессе стал применяться довольно рано, декоративное убранство зданий в одесской архитектуре часто ему не соответствовало. На примере трех зданий, строившихся для одного заказчика одним архитектором, можно проследить процесс становления позднего модерна в нач. ХХ в.

Цель статьи: выявить особенности становления позднего модерна в архитектуре Одессы.

Задачи статьи: провести стилистический анализ трех зданий, построенных архитектором Л. М. Черниговым, определить степень зависимости декорирования фасадов от планировки зданий, а также выбор стилистического направления модерна для оформления этих зданий.

Модерн в архитектуре Одессы появился одновременно с модерном в Европе (первое здание датируется 1892 г.) и до 1914 г. прошел все стадии – от раннего декоративного до позднего рационального модерна.

Рассмотрим становление рационального модерна на примере доходных домов А. П. Руссова. В 1907 г. А. П. Руссов приобрел три участка под строительство доходных домов: два по ул. Коблевской, 38 и один – по ул. Софиевской, 16 [2, с. 35; 3, с. 10]. Заказ на строительство этих доходных домов был отдан известному одесскому архитектору Л. М. Чернигову, который возводил для Руссова другие дома в стиле эклектики. Так, Чернигов построил два здания на участке по ул. Коблевской, 38 и одно на участке по ул. Софиевской, 16. Известно, что одной из главных проблем одесской застройки в центральной части города была в то время дороговизна участков [4, с. 40]. Поэтому если по фасадной линии участок был нешироким, то основная часть здания располагалась внутри двора, часто замкнутого, что, конечно же, не могло обеспечивать достаточно комфортные условия проветривания и инсоляции. К сожалению, отказаться от нерационального

замкнутого двора не представлялось возможным, потому архитектор решает пятно застройки вытянутым в длину: это давало хотя бы некоторое расстояние между секциями и, соответственно, окнами соседних квартир. Таким образом, все три рассматриваемых здания имеют идентичный тип застройки – вытянутый в длину замкнутый двор (Рис. 1).

С небольшими изменениями все три рассматриваемых здания построены по одному и тому же плану. Здесь можно говорить о применении для проектируемых зданий типовой планировки. На примере плана по ул. Коблевской, 38-б рассмотрим степень рациональности планировки. План симметричен и достаточно рациональный, состоит из 6 секций. [1, с. 7]. Надо отметить, что данные доходные дома строились на улицах второго порядка и предполагались не для столь финансово обеспеченных квартиросъемщиков, как дома в центре города. Поэтому жилые комнаты в них имеют небольшую площадь. Тем не менее в доме предусматривались парадные лестницы, предназначенные для входа в жилую зону, "черные" лестницы, ведущие в кухню и дополнительные помещения. Лестницы расположены симметрично и логично завязаны с общей планировкой секций (Рис. 2).

Все три здания относятся по дате строительства к позднему модерну. Рациональному модерну соответствует также и их планировка. При этом в оформлении фасадов рассматриваемых зданий есть некоторые различия, которые не позволяют отнести их в полной мере к рациональному модерну. Так, известно, что здание по ул. Софиевской, 16 реконструировалось из уже существующего двухэтажного здания более ранней постройки: Л. М. Чернигов достраивает третий этаж, делая его более высоким, и вводит в оформление фасада элементы в стиле "модерн". В целом же здание смотрится эклектично: элементы модерна (женские маскароны, стилизованные цветы, сандрики второго этажа) соседствуют с классическими деталями (Рис. 4). Архитектор также добавляет очень выразительные элементы в стиле раннего модерна, обрамляющие балконы с двух сторон здания и возвышающиеся над уровнем крыши фигурной изогнутой линией щипцов. Надо сказать, что перестройка и реконструкция зданий более ранней постройки было обычным делом для архитекторов того времени: такое эклектичное взаимодействие имеет большое количество зданий фоновой застройки.

Два других здания, построенных рядом на Коблевской улице, практически идентичны. Оба 4-этажные, со входом по центральной оси фасада. Однако некоторые различия в их оформлении все же есть. На фасаде по ул. Коблевской, 38-а модерн проявлен в конфигурации и оформлении эркеров, декоре фасадов, сандриков и подоконных плит. Причем здесь нашли применение т. н. "ложные" эркеры – это прием обрамления вертикального ряда окон выступающими объемными элементами. Характер отделки нижней части этих выступов, форма щипцов в верхней части фасада и рисунок декора говорят о том, что все оформление здания в целом носит черты раннего декоративного модерна (Рис. 5). Особенно необоснованными для рационального модерна выглядят крупные щипцы, выступающие над верхним уровнем крыши. Похожие элементы нашли применение в доходном доме У. Сигала на ул. Гаванной, 13, построенном архитектором Я. М. Пономаренко в самом начале XX в., но даже там эти щипцы гармонично вписаны в вертикали раскреповок и не настолько выступают за верхний уровень крыши. Такой прием был характерен для раннего декоративного модерна и для зданий, строившихся после 1907 года, по закону стиля уже не должен был бы использоваться. Однако Л.М. Чернигов вводит в это здание элементы позднего модерна: скульптурные панно между вертикальным рядом окон второго и третьего этажей со стилизованным геометризованным декором, а также все еще классический руст, но уже поднимающийся до уровня второго этажа и имеющий фактуру «под шубу».

И, наконец, здание по ул. Коблевской, 38-б в полной степени оправдывает название рационального модерна: первый этаж здания уже лишен классического руста, неглубокие эркеры рубленой формы в два этажа завершаются балконами, ломаный внушительный

аттик, декоративные элементы фасада, по характеру рисунка принадлежащие позднему периоду модерна (Рис. 6). Неожиданное решение автора – внести в характер оформления здания позднего модерна египетскую тему, в которой, как известно, оформлялись здания раннего декоративного модерна. Но в данной постройке египетская тема нашла новое звучание. Так аттик фланкируется с двух сторон скульптурами сфинксов, а барельефы в виде женских маскаронов декорированы стилизованным египетским орнаментом. Определяющим элементом декора этого здания, которое доказывает его "рациональность", является скульптурное панно, расположенное на эркерах, где изображены стилизованные под египетские обнаженные фигуры воинов, которые сплелись в порыве борьбы.



Рис. 1. Доходные дома Руссова, арх. Л. М. Чернигов, нач. XX в. Пятно застройки

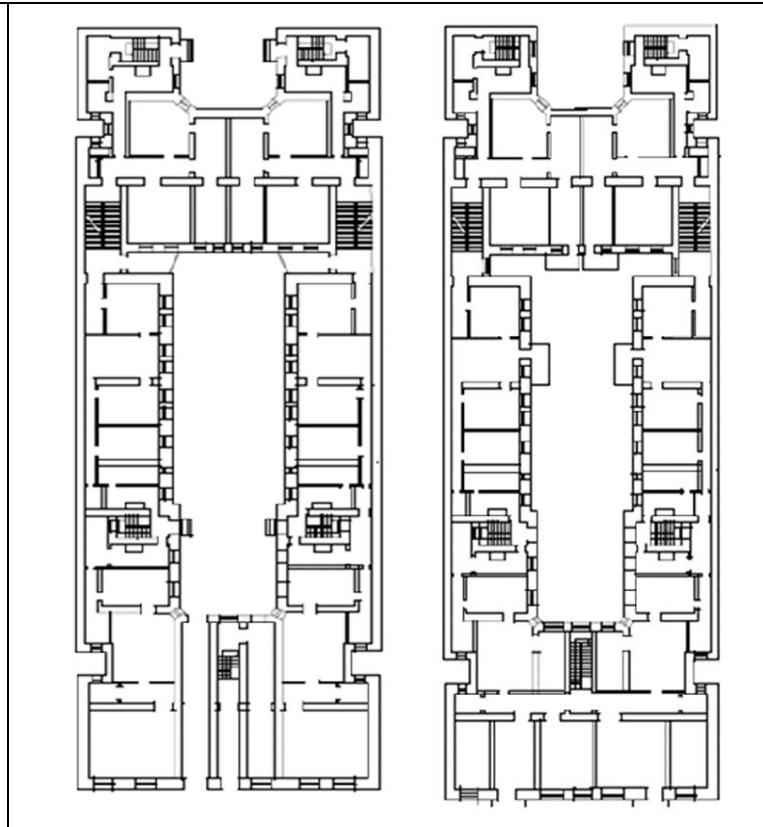


Рис. 2. Планы 1 и 2 этажей доходного дома А. П. Руссова по ул. Коблевской 38-а, арх. Л. М. Чернигов



Рис. 3. Доходные дома Руссова, арх. Л. М. Чернигов, нач. XX в. фасады

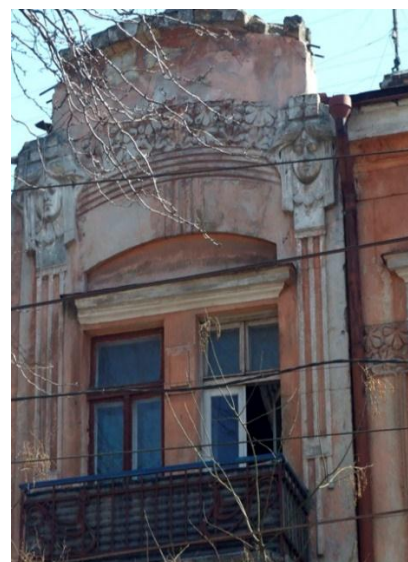


Рис. 4. Доходный дом Руссова по ул. Софиевской, 16



Рис. 5. Доходный дом Руссова по ул. Коблевской, 38-а

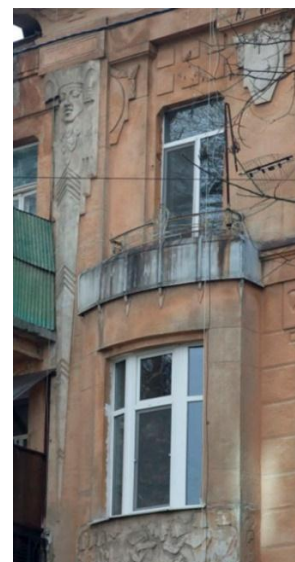


Рис. 6. Доходный дом Руссова по ул. Коблевской, 38-б

Скульптурные барельефы такого типа часто находили место на фасадах зданий позднего рационального модерна. Тема борьбы народных масс – социал-демократические течения в обществе, которые находили поддержку также в слоях интеллигенции – отражены в этом барельефе. В целом, фасад этого доходного дома более сдержан и лаконичен: исчезли тяжелые щипцы, ненужные детали, обилие декора, характерные для ранних периодов модерна. Заметны упрощение, стилизация и гармоничные пропорции здания: при этом нет полного отказа от декора, но декор несет новый, символический посыл, соответствующий общественным идеалам того времени – вот что характеризует стилистику позднего рационального модерна. Доходный дом А.П. Руссова на ул. Коблевской 38-б полностью соответствует этому стилю как по планировке, так и по оформлению фасада.

Выводы. Таким образом, три здания одного автора – арх. Л.М.Чернигова, построенные для одного заказчика – А.П. Руссова в 1907 г., выполненные по одному плану, позволяют проследить процесс становления рационального позднего модерна в архитектуре Одессы: от эклектики, где ранний декоративный модерн только осторожно внедряется, сочетаясь с классическими элементами, до вполне рационального, обоснованного, логичного и практичного образа, сложившегося в позднем модерне.

ЛИТЕРАТУРА

1. Лисовский В. Г. Особенности русской архитектуры XIX – нач. XX вв. [Текст] / В. Г. Лисовский. — Л.: Знание, 1976. — 40 с.
2. Пилявский В. А. Здания, сооружения, памятники Одессы и их зодчие. [Текст] / В.А. Пилявский. - 2-е издание. — Одесса: Optimum, 2010. — 276 с.
3. Пилявский В. Зодчие Одессы. Историко-архитектурные очерки. [Текст] / В.А. Пилявский. — Одесса: Оптимум, 2010. —212 с.
4. Тимофеенко В. И. Одесса. Архитектурно-исторический очерк. [Текст] / – К.: Будівельник, 1984. —160 с.