

ДИНАМІКА РОЗВИТКУ АДАПТАЦІЙНОГО ПОТЕНЦІАЛУ СТУДЕНТІВ

УДК:159.922:72

Волобуєва Аліна Ігорівна

Студент денної форми навчання, Мелітопольський державний педагогічний університет імені Богдана Хмельницького, м. Василівка (Україна)

Анотація. В статті здійснено спробу розглянути динамічні зміни розвитку адаптаційного потенціалу студентів. Автором виявлено теоретичні засади до вирішення існуючої проблеми, характеризувано основні наукові підходи вивчення адаптаційного потенціалу особистості, визначено специфіку розвитку адаптаційного потенціалу у студентів на різних курсах навчання. На основі комплексу діагностичних методик здійснено експериментальне дослідження розвитку адаптаційного потенціалу студентів, емпірично визначено динамічні зміни цих показників. На основі отриманих даних констатовано подекуди досить низький рівень розвитку адаптаційного потенціалу у студентів різних курсів, намічено перспективні напрями подальших досліджень у цьому напрямі.

Ключові слова: адаптація, адаптаційний потенціал, адаптаційні здібності, нервово-психічна стійкість, моральна нормативність, комунікативні здібності.

Постановка проблеми. **Постановка проблеми.** У сучасному суспільстві відбувається закономірна зміна концептуальних напрямів української психології і поява нових, що пов'язана з побудовою суспільства нового типу. Цей процес супроводжується переорієнтацією освітнього середовища, яке висуває високі вимоги до студентської молоді тому, що саме від неї залежить яким буде майбутнє, якими темпами буде відбуватися прогрес суспільства та розвиток людства в цілому. Однією з найбільш значущих сфер навчання моло-

дої людини постає процес адаптації її до навчально-професійної діяльності, який ускладнюється залученням до нового колективу, прийняттям нової соціальної ролі, іншим характером організації навчальних занять, неповною інформованістю студентів щодо режиму усіх видів освітньої діяльності у конкретній спеціальності, недостатньою готовністю студентів до засвоєння освітньо-професійних програм тієї чи іншої спеціальності, збільшенням обсягу діяльності, яка потребує самоорганізації та налагодженням побуту і самообслу-

говування особливо при зміні умов проживання, що помітно знижує якість навчання студентів. Цим визначається актуальність досліджуваної проблеми.

Аналіз останніх досліджень і публікацій з теми. Сучасні уявлення про адаптаційний потенціал людини пов'язані, насамперед, з дослідженнями Р. М. Баєвського, А. Г. Маклакова, А. А. Налчаджяна, С. Т. Посохової, С. Ю. Добряком. Дослідженням впливу конституції (соматотипу) людини на її адаптаційний потенціал займалися В. П. Казначеев, О. Н. Хрисанфова, В. Г. Штефко. Співвідношення індивідуального здоров'я людини та її адаптаційних можливостей досліджували С. Д. Фомин, В. Н. Платонов.

Проблема адаптаційного потенціалу в різних аспектах досліджується на сьогоднішній день багатьма науковцями. На сьогоднішній день існує декілька підходів до розуміння особистісного адаптаційного потенціалу в роботах вітчизняних авторів. Сучасні уявлення про адаптаційний потенціал людини пов'язані, насамперед, з дослідженнями Р. М. Баєвського, який розробив вчення про донозологію (стан «передхвороби») на тлі зниження адаптаційних резервів організму та обґрунтував основи донозоологічної діагностики. Наступні дослідження стосувалися впливу конституції (соматотипу) людини на її адаптаційний потенціал (В. П. Казначеев, О. Н. Хрисанфова, В. Г. Штефко), співвідношення індивідуального здоров'я людини та її

адаптаційних можливостей (С. Д. Фомин, В. Н. Платонов), а також вдосконалення методик оцінки адаптаційного потенціалу (Н. Л. Косованова, Н. В. Богдановська). Окремої уваги заслуговують дослідження психофізіологічної складової адаптаційного потенціалу людини (Ф. З. Меєрсон, О. М. Кокун) та впливу урбанізації на адаптаційні ресурси організму (М. В. Маліков, М. А. Негашева)[3, с. 335].

Професор А. Г. Маклаков ввів поняття, що характеризує адаптаційні здатності людини, назвавши його особистісним адаптаційним потенціалом. Особистісний адаптаційний потенціал (як інтегральна характеристика психічного розвитку) – це взаємопов'язані між собою психологічні особливості особистості, що визначають успішність адаптації та ймовірність збереження професійного здоров'я[13, с.24]. Характеристику особистісного адаптаційного потенціалу можна отримати, оцінивши рівень поведінкової регуляції (ПР), комунікативний потенціал (КП) і рівень моральної нормативності (МН). Поведінкова регуляція – це поняття, що характеризує здатність людини регулювати свою взаємодію з середовищем. Вона здійснюється в єдності енергетичних, динамічних і змістовно-сміслових аспектів. Іншою характеристикою, що визначає ефективність процесу соціально-психологічної адаптації і виступає в якості однієї з основних складових особистісного адаптаційного потенціалу, є комунікативні якості людини. Оскі-

льки людина практично завжди знаходиться в соціальному оточенні, його діяльність пов'язана з умінням побудувати відносини з іншими людьми. Не менш важливою стороною процесу адаптації є дотримання моральних норм поведінки, що забезпечують здатність індивіда адекватно сприймати пропонувану для нього певну соціальну роль. Рівень моральної нормативності індивіда відображає два основних компоненти процесу соціалізації – сприйняття морально-етичних норм поведінки та ставлення до вимог безпосереднього соціального оточення [10, с. 107]. Особистісний адаптаційний потенціал обумовлює ефективність діяльності в екстремальних умовах, до яких можна віднести період входження студента в нову для нього учбову середу.

На думку А. Г. Маклакова, особистісний адаптаційний потенціал студента відіграє значиму роль у його адаптації до вузу і сприяє досягненню успішності навчальної діяльності. Студенти з більш високими показниками особистісного адаптаційного потенціалу мають кращий результат по першій екзаменаційній сесії. Висока моральна нормативність забезпечує здатність молоді людини адекватно сприймати пропонувану для нього соціальну роль студента і позитивно впливає на успішність навчальної діяльності. Досягненню успішності навчальної діяльності студентів сприяє їх позитивна система відносин до навчальної середовищі та її компонентів (відношення до вузу, до викладачів, до навчання, до обраної

спеціальності, до майбутньої роботи, задоволеність умовами навчання). У системі відносин головне місце належить ставленню студента до навчання. Регулярність занять як основний показник індивідуального стилю навчальної діяльності є продуктивним способом досягнення успішності навчальної діяльності студентів. Інтернальний локус контролю в галузі досягнень і в ставленні до свого здоров'я сприяє успішній навчальній адаптації та досягненню високих результатів навчальної діяльності [8, с. 23].

Адаптація студентів до нового середовища, до нової системи освіти у вищих навчальних закладах не завжди проходить успішно, про що свідчить практика роботи з ними. Саме 1-й курс дає найбільший відсоток відсіву й низької успішності, а на 2-му курсі спостерігається лише незначне поліпшення даної картини. Студентів чекають напружені заняття, нові умови життя й навчання, а отже, і проблеми, які їм належить подолати. Перша з їх – це «вузівський поріг», або, як його часто називають «дидактичний бар'єр». Цей бар'єр тим складніший для подолання, чим більші розрив у змісті освіти й структурі навчального процесу між вищою й середньою школами [2, с. 15]. Ряд авторів – М. І. Дяченко і А. А. Кандибович, Н. С. Копейна, В. Т. Лісовський і А. В. Дмитрієв, М. М. Обозів – у ході своїх досліджень прийшли до висновку, що адаптація студентів до науково-освітнього процесу у вищому нав-

чальному закладі включає цілий ряд аспектів: психолого-педагогічний, соціально-психологічний, мотиваційно-особистісний, психофізіологічний і деякі інші, за якими стоять різні труднощі. Так, психолого-педагогічний аспект пов'язаний з пристосуванням до нової дидактичної ситуації, що принципово відрізняється від шкільної методами й формами організації навчального процесу [5, с. 330].

Як правило, легше й швидше адаптуються ті студенти, які в середній школі здобули ґрунтовну загальноосвітню підготовку, відзначалися серйозним ставленням до навчання, брали активну участь в суспільній роботі, хоча й у такому випадку відчуваються труднощі адаптаційного періоду. Адже відомо, що в ряді випадків якість підготовки випускників сільських шкіл є нижчою, ніж випускників міських шкіл. Труднощі в діяльності першокурсників особливо помітні в студентів, які не отримали в середній школі необхідних навичок та вмінь розумової діяльності, мають низький адаптаційний потенціал. П. К. Анохін до основних причин труднощів адаптації на першому курсі відносить: різку зміну змісту, об'єму, характеру навчального матеріалу, форм та методів навчального процесу при відсутності в студентів необхідних навичок самостійного життя [9].

Значна частина труднощів студентів пов'язана з проблемами особистісного включення в соціально-психологічний простір ви-

щого закладу освіти. Якщо певна частина студентів починає активно досліджувати його, те більшість віддає переваги пасивній поведінці. Така стратегія поведінки сприяє периферійній локалізації особистості в новому для неї соціально-психологічному просторі, що спричиняє відчуття фрустрованості й нереалізованості [6, с. 255]. Треба зазначити, що соціально-психологічний простір різних підструктур університету розрізняється за ступенем легкості його освоєння. Як правило, активність по освоєнню нового соціально-психологічного простору регулюється, з одного боку, мотивом самореалізації, а з іншого – мотивом пристосування, економії енергії (що передбачає життєдіяльність без надмірних зусиль та втрат). Чимала кількість проблем пов'язана конформними установками та психологічною залежністю від батьків та інших авторитетів. Однією з таких проблем є емоційна залежність від оцінки викладача. Причиною подібних проблем є інфантильність як особистісна риса, яка спричиняє специфічний тип мотивації навчання. Таким студентам притаманна бажання відповідати зовнішнім стандартам, які задаються в дитинстві (як правило, батьками, шкільними вчителями). Проблеми раціонального порядку спричинені необізнаністю студента щодо системи навчання. Вступивши на перший курс університету, студент має певні, як правило, неусвідомлені або частково усвідомлені очікування стосовно способів викладу навчального матеріалу, контролю знань,

системи регламентації поведінки студента. Ці очікування пізніше виявляються ілюзорними. Зіткнувшись з тим, що викладач на лекції лише повідомляє студентам певну інформацію й зовсім не зацікавлений слідкувати за їхніми проявами, першокурсник робить для собі відкриття: «вчитися зовсім не обов'язково» [11, с. 56]. Таким чином, руйнація однієї ілюзії породжує нову ілюзію.

Не менш важливою проблемою в процесі адаптації студентів є невизначеність мотивації вибору професії та недостатня психологічна підготовка до неї. Хоча більшість студентів мотивують вибір ВНЗ прагненням оволодіти спеціальністю, яка подобається, вважають, що навчання дозволить їм засвоїти певні знання, стати освіченими людьми, розвинути особистісні здібності та в подальшому приносити користь суспільству, частина студентів головним вважають отримати диплом та значну волю в житті. Ці студенти досить смутно співвідносять собі з майбутньою професією, спеціальністю, однак точно знають, що вища освіта необхідна. Існують й такі студенти, для яких отримання вищої освіти розглядається як засіб досягти високого матеріального забезпечення та просунути по службовим сходах [7].

Вузівська адаптація - процес, поперше, безперервний, тому що не припиняється ні на один день, а по-друге, коливальний, оскільки навіть протягом одного дня відбувається перемикавання у всілякі сфери: діяльність,

спілкування, самосвідомість. Адаптація студента — багатогранний послідовний процес, у якому можна виділити такі етапи: сприйняття й засвоєння вимог вищої шкали, оволодіння вузівськими методами навчання, самовиховання в собі якостей майбутнього спеціаліста, творче оволодіння обраною професією й всебічний розвиток [12, с.136].

На думку О. В. Нагоркіна студент в процесі свого навчання проходить три етапи адаптації. Перший етап адаптації починається з моменту надходження у ВУЗ і закінчується в момент остаточного формування академічної групи як єдиного соціального механізму. Звичайно термін протікання першого етапу адаптації збігається з першим роком навчання. Особливості цього періоду є те, що як основне середовище адаптації виступає академічна група. Закінчення першого етапу адаптації збігається із процесом самоорганізації студентської групи. Другий етап адаптації доводиться на 2-3 курси. Тут уже в якості основного соціального середовища виступає ВУЗ, а студентська група сприяє або навпаки перешкоджає процесу адаптації студента. Третій етап адаптації є принципово новим стосовно двох попередніх. Соціальне середовище цього етапу – уже все суспільство. Багато студентів до цього часу починають вести самостійне професійне життя. Накопичений адаптивний досвід використовується в зовсім нових адаптивних умовах. При переході від одного етапу до іншого змінюються, не стільки мета адапта-

ції, скільки цінності, що визначають цю мету [4, с.99].

Аналіз робіт із проблем адаптації дозволяє виділити її види:

- 1) Абсолютна адаптація - повне прийняття цінностей і норм вищого педагогічного навчального закладу, його цілей і завдань, готовність підкорятися правилам педагогічної освітньої діяльності. Такі студенти становлять ядро студентського колективу.
- 2) Мімікрія - дотримання другорядних норм педагогічного утворення при неприйнятті основних норм, цілей і завдань педагогічного утворення. Такий вид адаптації характерний для потенційної групи ризику, що входять до складу якої студенти готові в будь-який момент розстатися з педагогічним вузом.
- 3) Адаптивний індивідуалізм, що характеризується згодою з основними нормами й цінностями освітнього середовища при неприйнятті другорядних. Студент при цьому зберігає якусь індивідуальність, і, разом з тим, непогано вживається в студентський колектив [1, с.166].

Поряд з тим, слід відзначити дефіцит досліджень, спеціально спрямованих на дослідження вивчення динаміки адаптаційного потенціалу студентів.

Виклад основного матеріалу. Метою статті є теоретичне обґрунтування і експериментальне дослідження адаптаційного потенціалу студентів різних курсів, розробці ефек-

тивної системи психолого-педагогічних заходів з актуалізації адаптаційного потенціалу студентів.

Для досягнення мети передбачалось розв'язання наступних **завдань** дослідження:

- 1) визначити рівень розвитку адаптаційного потенціалу студентів;
- 2) експериментально дослідити динаміку розвитку адаптаційного потенціалу студентів різних курсів;
- 3) дослідити основні фактори, що впливають на показники адаптаційного потенціалу студентів.

У експерименті, що був проведений у вересні-жовтні протягом 2016-2017 навчального року, взяли участь студенти 1-4 курсів спеціальностей «Соціальна педагогіка. Практична психологія», «Психологія» та «Практична психологія». У дослідженні було задіяні 25 студентів-першокурсників, 28 осіб – 2 курсу, 27 осіб – 3 курсу та 27 студентів – 4 курсу. Вибірка в цілому склала 107 студентів.

На першому етапі експерименту була розроблена комплексна програма дослідження, орієнтована на означені завдання даного етапу роботи. На другому етапі експерименту було проведено дослідження, яке мало на меті отримати дані щодо розвитку адаптаційного потенціалу та динаміки його показників у студентів різних курсів. На третьому етапі експерименту – вивчення основних факторів, що впливають на показники адаптаційного потенціалу студентів різних курсів. На четвертому етапі – здійснено обробку одержаних результатів, яка передбачала проведення узагальню-

Таблиця 1

Рівень	Професійно значимі якості / компетенції	Діагностичні інструменти
Засновані на параметрах особистості: емоційно-вольовий рівень Нейротизм, екстравертованість, координація, реактивність, швидкість реакцій, витривалість, стійкість до стресів, адаптаційний потенціал	Здатність до збереження та відновлення емоційної рівноваги, працездатності в стресових умовах, здатність мобілізувати ресурси організму, здійснювати емоційну саморегуляцію	Копінг-стратегії (С.Хобфолл, Р.Лазарус, Е.Хейм) Соціально-психологічна адаптованість (О.П.Саннікова) Структура темпераменту (В.Русалов) Сигналетичний опитувальник Оцінка емоційного стану (А.Уесман, Д.Рікс) Оцінка невротизації Оцінка стресостійкості (Бостонський тест, С.Коухен, Г.Вілліансон)
Засновані на виконанні завдань та діяльності: мотиваційно-ціннісний рівень Професійна спрямованість, установки, мотиви. Соціально-комунікативні здібності	Відкритість та гнучкість мислення і практичної дії, особистісна автономія та зрілість, соціальна компетентність, свобода вибору та відповідальність за його наслідки	Задоволеність роботою (привабливість праці) Якорі кар'єри (Е.Шейн) Мотиви вибору професії (Р.Овчарова, Е.Павлутенков) Емоційний інтелект (Н.Холл, Д.Люсін) Комунікативні та організаторські здібності (КОС) Гіссенський особистісний опитувальник
Засновані на управлінні результатами діяльності: рефлексивно-діяльнісний рівень Професійна компетентність, професійні знання, уміння і навички, кваліфікація. Спеціальна і персональна компетентність, аутокомпетентність	Засвоєння конкретних соціально-професійних вмінь, розвиток поведінкових та рефлексивних здібностей професіонала, накопичення та переробка власного професійного досвіду та професійне зростання	Короткий орієнтувальний тест (В.Бузін, Е.Вандерлік) Когнітивно-діяльнісний стиль (Л.Ребекка) Стиль саморегуляції поведінки (В.Моросанова, В.Зверьков, Є.Ейдман) Опитувальник самоорганізації діяльності Експертна оцінка керівництва, спостереження, структуроване інтерв'ю

ючих процедур з використанням методів кількісної і якісної обробки інформації, графічні методи аналізу результатів.

У ході емпіричного етапу роботи використовувались переважно класичні варіанти методик, представлені у наукових виданнях:

Методика «Багаторівневий особистісний опитувальник адаптивності» (авт. А. Г. Маклаков і С. В. Чермянін) спрямована на вимірювання рівня адаптивних і комунікативних здібностей, нервово - психічної стійкості та моральної нормативності студентів,

що виступають показниками адаптаційного потенціалу студентів. Показники методики дозволяють отримати дані щодо спроможності респондентів ефективно взаємодіяти в процесі спілкування та виконання спільної інтелектуальної діяльності, готовності протистояти суку-

ного освоєння, відчують певний дискомфорт у ситуації адаптації. На 2 та 3 курсах ми можемо спостерігати деяке зниження цього показника у студентів (32,14% та 18,52% відповідно), що свідчить про подолання студентами труднощів адаптації та оволодіння ефек-

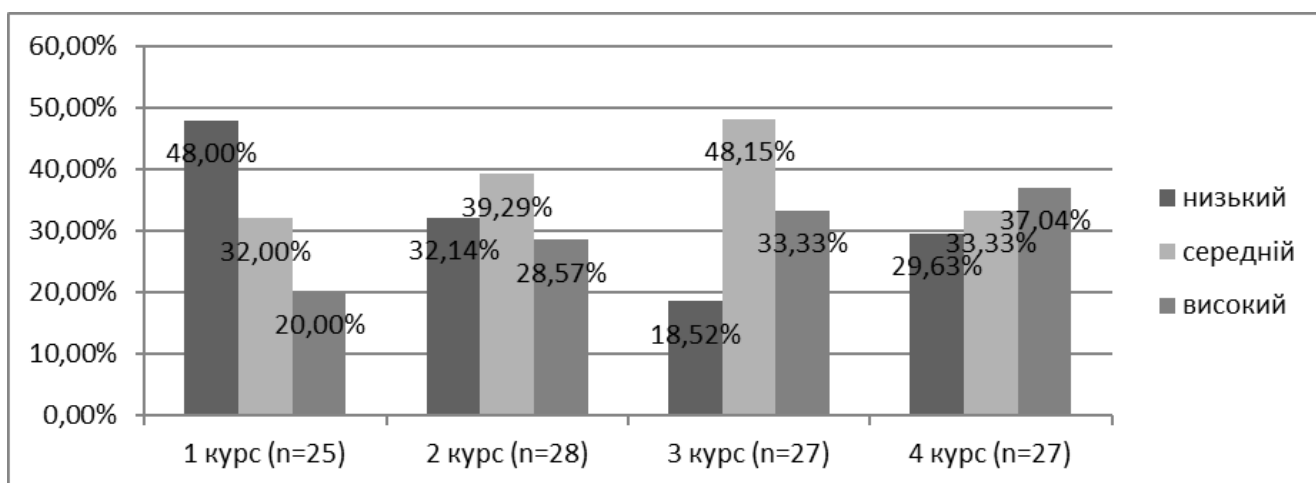


Рис. 1. Рівень розвитку адаптивних здібностей у студентів 1-4 курсів (n=107)

пності факторів, обумовлених адаптаційною ситуацією, а також здатності сприймати норми та вимоги нового науково-освітнього середовища.

З метою визначення динамічних змін за виділеними показниками результати презентовані нами у вигляді порівняльної діаграми (рис.1).

Як ми можемо бачити (рис.1), у 48,00% із загальної кількості першокурсників переважає низький рівень розвитку адаптивних здібностей. Ці студенти мають проблеми під час пристосування до вимог нового науково-освітнього середовища, не володіючи основними механізмами та способами його успіш-

тивними способами засвоєння простору вищої школи. Слід зазначити, що на 4 курсі спостерігається збільшення відсотку студентів (29,63%) з низьким рівнем адаптаційних здібностей. На нашу думку, це пов'язано із виникненням ситуації подальшого навчання та професійним працевлаштуванням. У 32,00% першокурсників було виявлено задовільний рівень розвитку адаптивних здібностей. Успіх адаптації в них залежить від зовнішніх умов освітнього середовища, тобто вони в залежності від ситуації та її привабливості для їх особистості можуть застосовувати або ні основні адаптаційні механізми. З подальшим навчанням спостерігається збільшення відсотка сту-

дентів із середнім рівнем адаптаційних здібностей. Лише 20,00% першокурсників продемонстрували високий рівень розвитку адаптивних здібностей, виявили стійкі резистентні характеристики індивідуально-типологічного та особистісного рівня індивідуальності, які забезпечують спроможність успішно адаптуватись до різноманітних вимог нового освітнього середовища. На наступних курсах ми спостерігаємо позитивну динаміку у розвитку адаптаційних здібностей, високий рівень за цим показником виявлено у 28,57% респондентів 2 курсу, 33,33% - 3 курсу та 37,04% - 4 курсу. Це вказує на те, що студенти переходячи на наступний курс досить легко та адекватно

Як видно з рис. 2.2, у 56,00% із загальної кількості студентів-першокурсників домінує низький рівень нервово-психічної стійкості. Це свідчить про те, що вони менш витривалі в ситуації нового освітнього середовища та менш готові до впливу різного роду несприятливих факторів (зростання розумового навантаження та вимог щодо його опрацювання, зміна звичної ситуації навчання та ін.), не мають навичок поведінкового регулювання. Ситуація позитивно змінюється на 2 курсі, лише у 17,86% студентів виявлений низький рівень. Подібні прояви можуть бути проявом захисних механізмів в період адаптації, студенти оволодівши конструктивними способами

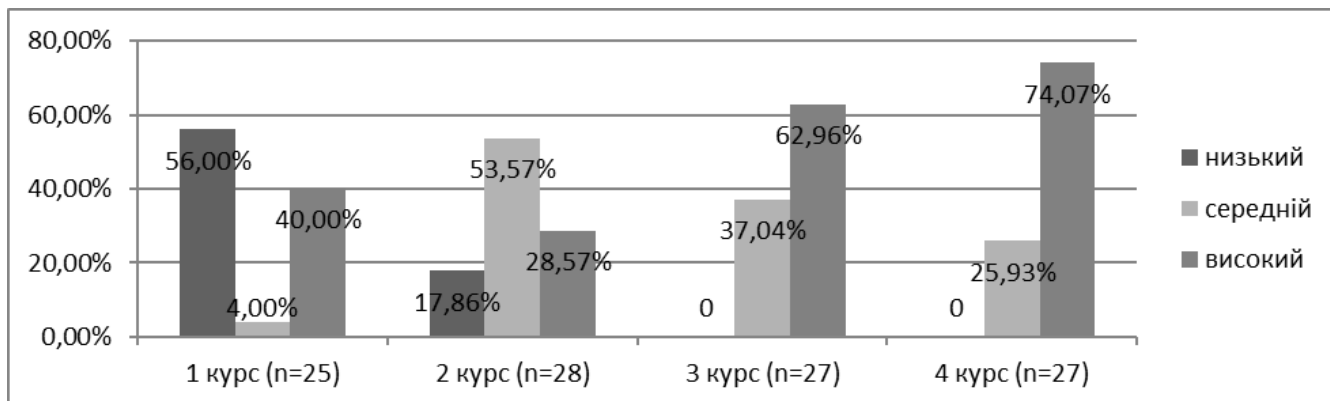


Рис. 2. Рівень розвитку нервово-психічної стійкості студентів 1-4 курсів (n=107)

орієнтуються в новій ситуації, навчаються швидко обирати стратегію своєї поведінки та соціалізації, що проявляється в застосуванні певних пристосувальних механізмів в умовах навчання у вищому навчальному закладі.

Результати рівня розвитку нервово-психічної стійкості студентів різних курсів представлені на рис. 2.

сприйняття нового освітнього середовища, нових вимог навчаються діяти та творити в ньому без зниження їх психічної рівноваги. Для групи першокурсників, у яких виявлено високі показники нервово-психічної стійкості (40,00%), характерні високий рівень поведінкового регулювання та більш реальне сприйняття дійсності, вони готові протистояти но-

вим впливам та ситуаціям. Аналізуючи зміни нервово-психічної стійкості студентів на різних курсах, слід відмітити позитивну динаміку. Ми констатуємо, що на 3-4 курсах відсутні прояви низького рівня нервово-психічної стій-

дію та взаєморозуміння в процесі спілкування та виконання спільної навчальної діяльності. На 2-4 курсах ситуація істотно не змінюється (53,57% на 2 курсі, 55,56%- 3-4 курсах). Ці студенти не конфліктні, досить легко встанов-

Таблиця 1

Рівень розвитку комунікативних здібностей студентів 1-4 курсів (n=107)

Рівень розвитку	1 курс (n=25)	2 курс (n=28)	3 курс (n=27)	4 курс (n=27)
високий	56,00%	53,57%	55,56%	55,56%
низький	44,00%	46,43%	44,44%	44,44%

кості, за рахунок цього збільшується відсоток студентів з середнім (37,04% та 25,93% на 3 та 4 курсах відповідно) рівнем із домінуванням високого рівня за цим показником (62,96% та 74,07% на 3 та 4 курсах відповідно).

Після обробки даних встановлено два рівня розвитку комунікативних здібностей студентів, що представлено нами на табл. 1.

Наведена таблиця 1 демонструє, що у 56,00% опитаних першокурсників переважає високий рівень розвитку комунікативних здібностей, які забезпечують ефективну взаємо-

люють контакти з оточуючими, відкриті для спілкування і нових взаємин. У 44,00% із загальної кількості досліджуваних першокурсників виявлені низькі показники цих здібностей. Це дає підстави констатувати, що вони мають різного роду проблеми в налагодженні контактів з оточуючими, проявляючи замкнутість або ж агресивність у взаєминах, спілкуванні та здійснюючи спільну інтелектуальну діяльність. На 2-курсах динаміка майже відсутня (46,43% на 2 курсі, 44,44% - 3-4 курсах). На нашу думку, ці показники обумовлені в першу

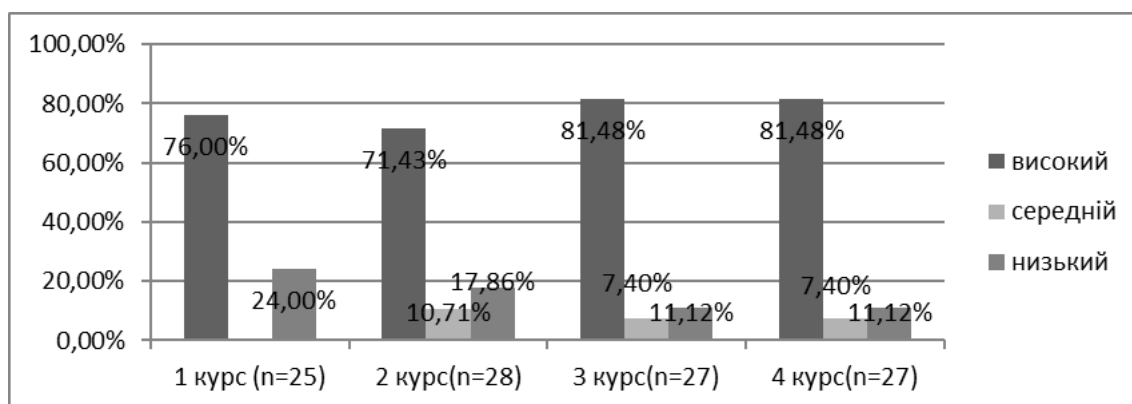


Рис. 3. Рівень розвитку моральної нормативності студентів 1-4 курсів (n=107)

чергу не ситуацією адаптації, а індивідуальними особливостями студентів.

Аналізуючи показники моральної нормативності студентів виявлені наступні результати, що презентовані нами на рис. 3.

Як свідчать дані рис. 3, у студентів 1-4 курсів стабільно домінує високий рівень моральної нормативності. Вони реально оцінюють свою роль у колективі, у взаєминах, орієнтуючись на дотримання загальноприйнятих норм поведінки, адекватно сприймають запропоновану їм нову соціальну роль та нові вимоги інтелектуально-освітнього середовища. Поряд з тим, у 24,00% із загальної кількості опитаних першокурсників, 17,86% студентів 2 курсу, 11,12% - 3 та 4 курсу виявлено низький рівень цієї здатності, вони не завжди можуть чітко оцінити своє місце та роль у колективі, не прагнуть сприймати та дотримуватися загальноприйнятих морально-етичних норм поведінки та вимог нового освітнього середовища.

Висновки. Вивчення психологічних аспектів динаміки адаптаційного потенціалу студентів дозволяє сформулювати наступні узагальнені висновки.

Адаптаційний потенціал - системна властивість особистості, що обумовлює кордони її адаптаційних можливостей і характер протікання адаптації у відповідь на дію тих або інших умов середовища. Особливості адаптаційного потенціалу, опосередковують дію адаптогенних чинників, визначають напрям,

зміст і інтенсивність адаптаційної відповіді особистості. Характеристику особистісного адаптаційного потенціалу можна отримати, оцінивши рівень поведінкової регуляції, комунікативний потенціал і рівень моральної нормативності студентів.

Фактори розвитку адаптаційного потенціалу різні за своїм походженням. Одні з їх об'єктивно немінучі, інші носять суб'єктивний характер і пов'язані зі слабкою підготовкою, дефектами виховання в сім'ї й школі. Головним фактором є стан ейфорії на самому початку навчання у вузі. Факт вступу до вузу зміцнює віру молоді людини у власні сили й здібності, породжує надію на повнокровне й цікаве життя.

Стадії адаптування починаються ефектом «обманутих сподівань» студентів. Однак у процесі навчання під впливом інтенсивної навчальної діяльності студентами відбувається освоєння нових навчальних норм, оцінок, способів і прийомів самостійної роботи, навчання нових видів наукової діяльності, формується нове ставлення до професії.

Емпіричне дослідження розвитку адаптаційного потенціалу у студентів різних курсів дозволяє констатувати подекуди досить низький рівень. Емпірично виявлено, що рівень розвитку адаптивних здібностей найбільше домінує на 3 та 4 курсах. Аналізуючи зміни нервово-психічної стійкості студентів на різних курсах, слід відмітити позитивну динаміку – на 3-4 курсах відсутні прояви низького

рівня нервово-психічної стійкості, за рахунок цього збільшується відсоток студентів з середнім рівнем із домінуванням високого рівня за цим показником. Установлено, що високий та низький рівні розвитку комунікативних здібностей студентів на протязі всіх курсів мають приблизно однаковий результат. Такі показники обумовлені в першу чергу не ситуацією адаптації, а індивідуальними особливостями студентів. Проаналізувавши показники моральної нормативності студентів було виявлено, що у студентів 1-4 курсів стабільно домінує високий рівень моральної нормативності. Вони реально оцінюють свою роль у колективі, у взаєминах, орієнтуючись на дотримання загальноприйнятих норм поведінки, адекватно сприймають запропоновану їм нову соціальну роль та нові вимоги інтелектуально-освітнього середовища.

Проведене дослідження не вичерпує усіх аспектів означеної проблеми. **Перспективним** на нашу думку, розроблення та перевірка ефективності системи психолого-педагогічних заходів з актуалізації адаптаційного потенціалу студентів.

Перелік використаних джерел:

1. Абабков В. А. Адаптация к стрессу : основы теории, диагностики, терапии / В. А. Абабков, М. Перре. – СПб.: Речь, 2004. — 166 с.
2. Гришанов Л. К. Социологические проблемы адаптации студентов младших курсов / Л. К. Гришанов, В. Д. Цуркан // Психолого-педагогические аспекты адап-

тации студентов к учебному процессу в вузе. – Кишинев, 1990. – С. 3–17.

3. Іванова О. І. Особливості адаптації студентів-першокурсників до навчання в умовах сучасного освітнього закладу / О. І. Іванова, Л. М. Басанець // Педагогічні науки: теорія, інноваційні технології. – 2008. – № 3. – С. 335–343.

4. Куриленко Т. М. Основы учебно-воспитательной работы со студентами младших курсов / Татьяна Матвеевна Куриленко. – Мн.: Высш. шк., 1978. – 159 с.

5. Леонова А. Б. Дифференциальная диагностика состояний сниженной работоспособности / А. Б. Леонова, С. Б. Величковская // Психология психических состояний : сб. ст. – Казань, 2002. – Вып. 4. – С. 326–343.

6. Лищук И. В. Проблемы совершенствования учебного процесса в высшей школе / Инна Владимировна Лищук // Преподаватель в условиях модернизации образования в странах Балтийского региона. - Калининград, 2004. – С. 255–257.

7. Огієнко П. М. Психодинамічні особливості розумової працездатності в адаптації студентів до умов професійної підготовки [Електронний ресурс] / П. М. Огієнко – Режим доступу : http://www.nbuv.gov.ua/portal/Soc_Gum/Vchd_pu/2011_86_1/Ogiyen.pdf. – Назва з екрана.

8. Пономарева Л. А. Адаптация студентов / Людмила Александровна Пономарева // Специалист. —2001. – № 7.— С. 22–23.

9. Садовская Ю. Я. Особенности когнитивной сферы студентов гуманитарного профиля [Електронний ресурс] / Юлия Яковлевна Садовская – Режим доступу : http://www.nbuv.gov.ua/portal/soc_gum/pspo/2003_5_1/doc_pdf/sadovskaya.pdf. – Назва з екрана.

10. Соколова И. М. Психологические механизмы адаптации студентов / Ирина Михайловна Соколова. – Х.: ХГМУ, 2007. – 412 с.

11. Ушаков И. Б. Современные проблемы качества жизни студентов / И. Б. Ушаков, Н. В. Соколова // Гигиена и санитария. – 2007. – № 2. – С. 54–58.

12. *Шапарь В. Б.* Словарь практического психолога / Виктор Борисович Шапарь. – М.: АСТ ; Х.: Торсинг, 2004. – 734 [2]с. – (Б-ка практ. психолога).

13. *Яницкий М. С.* Адаптационный процесс: психологические механизмы и закономерности динамики : учеб. пособие / Михаил Сергеевич Яницкий. – Кемерово: Кемеров. гос. ун-т, 1999. – 84 с.

References (Transliteration):

1. *Ababkov V. A.* Adaptatsiya k stressu : osnovyi teorii, diagnostiki, terapii / V. A. Ababkov, M. Perre. – SPb.: Rech, 2004. — 166 s.

2. *Grishanov L. K.* Sotsiologicheskie problemy adaptatsii studentov mladshih kursov / L. K. Grishanov, V. D. Tsurkan // Psihologo-pedagogicheskie aspekty adaptatsii studentov k uchebnomu protsessu v vuze. – Kishinev, 1990. – S. 3–17.

3. *Ivanova O. I.* OsoblivostI adaptatsIYi studentIv pershokursnikIv do navchannya v umovah suchasnogo osvItного zakladu / O. I. Ivanova, L. M. Basanets // PedagogIchnI nauki: teorIya, InnovatsIynI tehnologIYi. – 2008. – # 3. – S. 335–343.

4. *Kurilenko T. M.* Osnovyi uchebno-vospitatelnoy raboty so studentami mladshih kursov / Tatyana Matveevna Kurilenko. – Mn.: Vyssh. shk., 1978. – 159 s.

5. *Leonova A. B.* Differentsialnaya diagnostika sostoyaniy snizhennoy rabotosposobnosti / A. B. Leonova, S. B. Velichkovskaya // Psihologiya psihicheskikh sostoyaniy : sb. st. – Kazan, 2002. – Vyip. 4. – S. 326–343.

6. *Lischuk I. V.* Problemyi sovershenstvovaniya uchebnogo protsessa v vyisshey shkole / Inna Vladimirovna Lischuk // Prepodavatel v usloviyah modernizatsii obrazovaniya v stranah Baltiyskogo regiona. - Kaliningrad, 2004. – S. 255–257.

7. *Ogienko P. M.* PsihodinamIchnI osoblivostI rozumovoYi pratsezdatnostI v adaptatsIYi studentIv do umov profesIynnoYi pIdgotovki [Elektronniy resurs] / P. M. OgiEnko. – Rezhim dostupu : http://www.nbu.gov.ua/portal/Soc_Gum/Vchdpu/2011_86_1/Ogiyen.pdf. – Nazva

z ekrana.

8. *Ponomareva L. A.* Adaptatsiya studentov / Lyudmila Aleksandrovna Ponomareva // Spetsialist. —2001. – # 7. — S. 22–23.

9. *Sadovskaya Yu.* Osobennosti kognitivnoy sferyi studentov gumanitarnogo profilya [Elektronniy resurs] / Yuliya Yakovlevna Sadovskaya – Rezhim dostupu : http://www.nbu.gov.ua/portal/soc_gum/pspo/2003_5_1/doc_pdf/sadovskaya.pdf. – Nazva z ekrana.

10. *Sokolova I. M.* Psihofiziologicheskie mehanizmyi adaptatsii studentov / Irina Mihaylovna Sokolova. – H.: HGMU, 2007. – 412 s.

11. *Ushakov I. B.* Sovremennyye problemyi kachestva zhizni studentov / I. B. Ushakov, N. V. Sokolova // Gigiena i sanitariya. – 2007. – # 2. – S. 54–58.

12. *Shapar V. B.* Slovar prakticheskogo psihologa / Viktor Borisovich Shapar. – M.: AST ; H.: Torsing, 2004. – 734 [2]s. – (B-ka prakt. psihologa).

13. *Yanitskiy M. S.* Adaptatsionniy protsess: psihologicheskie mehanizmyi i zakonomernosti dinamiki : ucheb. posobie / Mihail Sergeevich Yanitskiy. – Kemerovo: Kemerov. gos. un-t, 1999. – 84 s.

Volobuieva Alina

Master student at Bogdan Khmelnytsky Melitopol State Pedagogical University, Vasylievka (Ukraine)

STUDENT'S ADAPTATION POTENTIAL DYNAMIC

ABSTRACT

In modern society there is a natural change of the conceptual directions of the Ukrainian psychology and emergence new that is connected with creation of society of new type. This process is followed by reorientation of the educational environment which makes high demands to student's youth because depends on her what there will be a future what rates there will

be a progress of society and development of humanity in general. One of the most significant spheres of study of the young man is process of her adaptation to educational professional activity which becomes complicated attraction to new collective, acceptance of a new social role, other nature of the organization of studies, insufficient readiness of students for assimilation of educational and professional programs of this or that specialty, increase in volume of activity which needs to self-organization and adjustments of life and self-service.

The article devoted is to the theoretical ground and experimental research of adaptation potential of students of different courses, development of the effective system of psychological and educational events on actualization of adaptation potential of students.

On the basis of complex of diagnostic methodologies defined the level of development of adaptation potential of students, experimentally investigated the dynamics of development of adaptation potential of students of different courses, and also learned basic factors that influence on the indexes of adaptation potential of students.

At the end of research, it is established, that adaptation potential - system property of personality that stipulates the borders of her adaptation possibilities and character of flowing of adaptation in reply to the action of those or other terms of environment. Certainly here and there low enough level of development of adaptation

potential for the students of different courses, perspective directions of further researches are set in this direction.

Keywords: adaptation, adaptive capacity, adaptation ability, neuro-psychological stability, moral normativity, communication skills.

Волобуєва Алина Игоревна

Студент, Мелитопольский государственный педагогический университет имени Богдана Хмельницкого, г. Васильевка (Украина)

ДИНАМИКА РАЗВИТИЯ АДАПТАЦИОННОГО ПОТЕНЦИАЛА СТУДЕНТОВ

Аннотация. В современном обществе происходит закономерное изменение концептуальных направлений украинской психологии и появление новых, что связано с построением общества нового типа. Этот процесс сопровождается переориентацией образовательной среды, которая выдвигает высокие требования к студенческой молодежи потому, что именно от нее зависит каким будет будущее, какими темпами будет происходить прогресс общества и развитие человечества в целом. Одной из наиболее значимых сфер учебы молодого человека является процесс адаптации ее к учебно-профессиональной деятельности, который усложняется привлечением к новому коллективу, принятием новой социальной роли, другим характером организации учебных занятий, недостаточной готовностью студентов к усвоению образовательно-профессиональных программ той или другой

спеціальності, збільшенням обсягу діяльності, яка потребує самоорганізації і налагодження побуту і самообслуговування.

Стаття, присвячена теоретичному обґрунтуванню і експериментальному дослідженню адаптаційного потенціалу студентів різних курсів, розробці ефективної системи психолого-педагогічних заходів по актуалізації адаптаційного потенціалу студентів.

На основі комплексу діагностических методик визначили рівень розвитку адаптаційного потенціалу студентів, експериментально досліджували динаміку розвитку адаптаційного потенціалу студентів різних курсів, а також вивчили основні фактори, які впливають на показники адаптаційного потенціалу.

В кінці дослідження, констатовано, що адаптаційний потенціал - системне властивість особистості, яке обумовлює межі його адаптаційних можливостей і характер протікання адаптації в відповідь на дію тих або інших умов середовища. Визначено, що в деяких випадках достатньо низький рівень розвитку адаптаційного потенціалу у студентів різних курсів, визначені перспективні напрями подальших досліджень в цьому напрямку.

Ключові слова: адаптація, адаптаційний потенціал, адаптаційні здатності, нервно-психічна стійкість, мо-

ральна нормативність, комунікативні здатності.

Дата отримання статті: 01.03.2017

Дата рекомендації до друку: 03.03.2017