

Хмельницький державний педагогічний університет імені Григорія Сковороди)]. – Переяслав-Хмельницький: ФОП Лукашевич О. М., 2013. – Вип. 14. – С. 129-139.

LITERATURA

1. Vindeker, O. S. (2008) Issledovanie vzaimosviasi rechevoi trevozhnosti s drugimi lichnostnymi osobennostiami. *Psihologicheskii vestnik Ural'sko'o gosudarstvennogo universiteta*. V. 6. Ekaterinburg: Izd-vo Ural. Un-ta. S. 378-380. (in Russian).
2. Krylov, A. A. (2007) Praktikum po obschei, eksperimental'noi I prikladnoi psihologii / V. D. Balin, V. K. Haida, V. K. Herbachevskii i dr. Pod obschei red. A. A. Krylova, S. A. Manicheva. SPb.: Piter. 560 s. (in Russian).
3. Turchak, O. M. (2013) Psyhologichnyi zmist poniattia «movlennieva tryvozhnist». *Psyhologivistyka*. V. 14. Pereiaslav-Khmel'nytskii: FOP Lukashevych O. M. S. 129-139. (in Ukrainian).

УДК 316.6

ОСОБЛИВОСТІ ВИВЧЕННЯ СОЦІАЛЬНО- ПСИХОЛОГІЧНИХ АСПЕКТІВ КОМУНІКАТИВНИХ УСТАНОВОК СТАРШОКЛАСНИКІВ

Ірина Федосєєва

(Переяслав-Хмельницький, Україна)

У статті викладено результати ґрунтовного теоретико-емпіричного дослідження соціально-психологічних аспектів комунікативних установок старшокласників. Автором здійснено спробу на основі аналізу дефініцій комунікативних установок виявити відмінності у підходах різних авторів і одночасно засвідчити певну спільність поглядів щодо тих чи тих ознак даного психологічного феномену; виокремити основні складові досліджуваного комплексного утворення. Стрижневим завданням, розв'язаним у дослідженні, стала розробка і верифікація на матеріалі емпіричних досліджень методики вимірювання комунікативних установок старшокласників. Проведене емпіричне дослідження презентоване у вигляді результатів констатувального експерименту на матеріалі учнів старших класів середніх загальноосвітніх навчальних закладів України. Висвітлено ключові перспективні напрямки дослідження соціально-психологічних аспектів комунікативних установок особистості на різних етапах онтогенези.

Ключові слова: установка, спілкування, комунікація, комунікативна установка, соціально-психологічна компетентність, комунікативна компетентність, емпіричне дослідження, формувальний експеримент, старший шкільний вік.

В статті зображені результати основательного теоретико-емпіричного дослідження соціально-психологічних аспектів комунікативних установок старшокласників. Автором предпринята спроба на основі аналізу дефініцій комунікативних установок визначити відмінності в підходах різних авторів і одночасно засвідечувати певну загальність поглядів на те чи інші ознаки даного психологічного феномена; виділити структурні складові досліджуваного комплексного формування.

Стержневим завданням, розв'язаним в дослідженні, стала розробка і верифікація на матеріалі емпіричних досліджень методики вимірювання комунікативних установок старшокласників. Проведене емпіричне дослідження представлено в вигляді результатів констатуючого експерименту на матеріалі учнів старших класів середніх загальноосвітніх навчальних закладів України. Очерчені ключові перспективні напрями дослідження соціально-психологічних аспектів комунікативних установок особистості на різних етапах онтогенезу.

Ключевые слова: установка, общение, коммуникация, коммуникативная установка, социально-психологическая компетентность, коммуникативная компетентность, эмпирическое исследование, формирующий эксперимент, старший школьный возраст.

The results of profound theoretical and empirical research of social and psychological aspects of communicative settings of senior pupils are elucidated in the article. The author made an attempt on the base of the analysis of definitions of communicative settings to discover the differences in approaches of different authors and at the same time to witness the common views on different characteristics of this psychological phenomenon; to point out structural components of researching complex formation.

The main task, solved in the research, was the working out and verification on the material of empirical researches of the methods of metering of communicative settings of the senior pupils. Conducted empirical research is presented as a result of constative experiment on the material of senior pupils of secondary educational establishments of Ukraine. Key perspective directions of the research of social and psychological aspects of communicative settings of a person on different stages of ontogeny are elucidated.

Key words: settings, communication, converse, communicative settings, social and psychological competence, communicative competence, empirical research, forming experiment, senior school age.

Актуальність дослідження і постановка проблеми. В сучасному динамічному соціумі досить складно мати власну обґрунтовану позицію по багатьом питанням. Пов'язане це з тим, що широке різноманіття засобів масової інформації формують у сучасного громадянина певні погляди, смаки, уподобання. Іноді людина перестає формувати власне бачення, погляд на ті чи інші речі. Особливо значущих трансформацій і викривлень зазнають особи старшого підліткового і юнацького віку. Це зумисне нав'язування аудиторії через ЗМІ «потрібної думки» торкнулося, в першу чергу, комунікативних установок. Проте не можна обмежуватися лише зовнішнім впливом на особистість, що формується. Щоденний і не менш дієвий вплив – це соціально-психологічний вплив – вплив сім'ї і найближчого оточення.

Установка (настанова) – психологічний стан схильності суб'єкта до певної активності в певній ситуації. Явище відкрите німецьким психологом Л. Ланге (L. Lange, 1888); загальнопсихологічна теорія установки на основі численних експериментальних досліджень розроблена Д.М. Узнадзе та його школою у 1956 році. Теорія установки Узнадзе зародилася і розвивалася як теорія, що описує одну з форм неусвідомлюваної нервової діяльності. Він намагався пояснити явища сприйняття, як віддзеркалення дійсності, і поведінку живої істоти.

Натомість *комунікативна установка* особистості являє собою готовність реагувати на ті чи ті типи партнерів по взаємодії певним чином, що обумовлено наявними у неї досвідом спілкування, оцінками й переживаннями їхньої сутності, поглядів і поведінки.

Відсутність кроків щодо вирішення проблеми підвищення ефективності міжособистісного спілкування старшокласника в практичній площині, яка б сприяла встановленню контактів з найближчим і соціально значимим оточенням і впливала на комунікативну успішність, стримується теоретичною невирішеністю питання про роль психологічних особливостей у навчальній діяльності і відсутністю навчання комунікативній взаємодії в процесі розвитку і формування особистості.

Аналіз останніх досліджень і публікацій. Значення комунікації в житті людини, її роль у формуванні психічних якостей особистості не раз підкреслювалася в роботах Б.Г. Ананьєва, Г.М. Андрєєвої, В.М. Бехтерева, В.М. Куніциної, Б.Ф. Ломова, В.М. М'ясищева, В.М. Панферова, Б.Д. Паригіна та багатьох інших.

Проблемами комунікативної установки у психології займалися Л. Ланге, Д.М. Узнадзе, Т.Т. Йосебадзе, Т.Ш. Йосебадзе О.С. Прангішвілі, А.Е. Шерозія, В.Г. Норахідзе, Ш.А. Надірашвілі, В.П. Зінченко, О.Г. Асмолов. Практичні питання означеного феномену, зокрема, психодіагностичне вимірювання комунікативної установки активно розробляв В.В. Бойко.

Актуальність вивчення комунікативних установок школярів полягає в недостатній теоретичній розробленості проблеми, зокрема в юнацькому віці, а також в очевидній вагомості практичного розв'язання задач розвитку комунікативної компетентності старшокласників.

Мета статті: теоретично вивчити та експериментально дослідити особливості соціально-психологічних аспектів комунікативних установок старшокласників; презентувати результати констатувального експерименту на матеріалі учнів старших класів середніх загальноосвітніх навчальних закладів.

У відповідності до мети було визначено **завдання** дослідження:

- здійснити теоретичний аналіз наукових джерел з проблеми вивчення соціально-психологічних аспектів комунікативних установок старшокласників;
- емпірично дослідити комунікативні установки старшокласників і представити основні результати психодіагностичних зрізів;
- запропонувати систему засобів з розвитку компетентності учнів старших класів у спілкуванні й указати перспективи подальших розвідок з означеної проблематики.

Методи та методики дослідження. Завдання дослідження було реалізовано шляхом застосування системи теоретичних та емпіричних методів. Серед них: теоретичний аналіз, спостереження, бесіди, тестування. Також було застосовано ряд конкретних психодіагностичних методик, спрямованих на вивчення соціально-психологічних аспектів комунікативних

установок старшокласників: 1. методику діагностики комунікативної установки В.В. Бойко; 2. методику діагностики соціально-психологічних установок особистості в мотиваційній сфері О.Ф. Потьомкіної; 3. методику діагностики комунікативної соціальної компетентності (КСК) М.П. Фетіскіна.

Обґрунтований виклад основного матеріалу і отриманих результатів. При дослідженні особистості в соціальній психології найважливіше місце займає проблема соціально-психологічної установки.

Установка – властивість діяльності, готовність, схильність суб'єкта, яка виникає при передбаченні ним появи певного об'єкту і забезпечує стійкий цілеспрямований характер перебігу діяльності по відношенню до даного об'єкту, тобто психологічна готовність в певних умовах діяти певним чином [Психологический словарь 2003].

Соціально-психологічні установки є станом психологічної готовності, яка складається на основі досвіду і здійснює вплив на реакції людини відносно тих об'єктів і ситуацій, з якими вона пов'язана і які для неї є соціально значимими [Андреева 2008].

Поняття «*установка*» слід розглядати не як взагалі відношення, позицію до якого-небудь предмету, явища, людини, а як диспозицію – готовність до певної поведінки в конкретній ситуації. Це поняття виражає конкретний зв'язок між внутрішнім і зовнішнім [Социальная психология 2011].

У процесі людського спілкування та соціальної взаємодії установки перетворюються. У спілкуванні завжди є елемент усвідомленого чи неусвідомленого прагнення змінити установки іншої людини [Социальная психология 2011].

Установки утворюють систему. Установки, що знаходяться в центрі й утворюють велику кількість зв'язків називаються центральними, фокальними установками (установки до знань, пов'язані з світоглядом і моральним кредо особистості) [Социальная психология 2011].

Головна центральна установка – це установка до власного «Я», так як в процесі соціалізації ми завжди співвідносимо всі значущі для нас явища з думкою про себе. Установка самооцінки власного «Я» виражається в перетині всіх зв'язків системи. Зміна фокального встановлення не можлива без руйнування цілісності особистості. Концепція свого «Я» негативна тільки у вкрай невротичних людей.

Периферійні установки мають мало зв'язків і тому легше і швидше піддаються зміні [Соціальна психологія 2011].

Батьківські установки, або позиції, – один з найбільш вивчених аспектів дитячо-батьківських відносин. При цьому під батьківськими установками А.С. Співаковська розуміє систему або сукупність батьківського емоційного ставлення до дитини, сприйняття дитини батьками і способів поведінки з нею.

Ще в 30 -х рр. були виділені чотири батьківські установки і відповідні типи поведінки: «прийняття і любов», «явне відкидання», «зайва вимогливість», «надмірна опіка».

Численні психологічні дослідження показують, що на сприйняття дитини і ставлення до неї впливають безліч факторів, серед яких тільки деякі безпосередньо пов'язані з рисами самої дитини. Отже, на ставлення батьків до дитини впливають [Обухова 1998]:

- 1) Дитячий досвід самих батьків.
- 2) Нереалізовані потреби батьків.
- 3) Особистісні особливості батьків.
- 4) Відносини з кожним з батьків дитини.
- 5) Обставини народження дитини.

Звичайно, перераховані аспекти аж ніяк не вичерпують все розмаїття факторів, що впливають на ставлення батьків до дитини. Проте їх достатньо для того, щоб зрозуміти, наскільки складні ці відносини і з яких різних компонентів вони складаються.

Отже, виходячи з вище сказаного, можна зробити висновок, що юність – це пора становлення особистості. Від успішного проходження цього періоду залежить подальше самовизначення особистості та її майбутнє життя. Соціально-психологічні установки, що з'явилися в цьому віці, швидше за все, будуть впливати на побудову життєвих планів і на життєві позиції в майбутньому. На формування особистості впливає насамперед середовище проживання. Найбільше часу дитина проводить у сім'ї. У сім'ї закладаються основні риси особистості, її ставлення до життя в цілому.

Щодо експериментального дослідження комунікативних установок, то зміст першого етапу полягав у розробці методики вимірювання соціально-психологічних аспектів комунікативних установок старшокласників за допомогою вищезгаданих методичних прийомів і психодіагностичних методик. Другий етап передбачав реалізацію розробленої методики емпіричного

дослідження й виявлення соціально-психологічних аспектів комунікативних установок старшокласників за допомогою підібраних методичних прийомів. Змістовний кількісний та якісний аналіз отриманих емпіричних даних склав зміст третього етапу нашого дослідження.

Наприкінці, нами було розроблено й запропоновано до подальшого впровадження методичні рекомендації щодо корекції соціально-психологічних аспектів комунікативних установок старшокласників.

Дослідження здійснювалося на базі загальноосвітніх середніх шкіл III ст. м. Переяслава-Хмельницького. Експериментальну вибірку нашого дослідження склали учні 10 та 11 класів, загальною кількістю 45 осіб (15 хлопчиків та 30 дівчаток). Дослідження здійснювалося впродовж 2013 – 2014 навчального року.

Як засвідчив здійснений нами аналіз відповідних літературних джерел, загально визнаної і такої, що відповідає прийнятим психометричним вимогам методики діагностики соціально-психологічних аспектів комунікативних установок старшокласників на сьогоднішній час не розроблено. Це пов'язано, насамперед, з багатоаспектністю даного феномену, з різноманітністю класифікацій детермінант комунікативних установок.

У результаті апробації першої методики із скомпонованої нами батареї психодіагностичних інструментів: методики діагностики комунікативної установки В.В. Бойко [Практикум по психодіагностике 1988] було одержано такі показники (Рис. 1.):

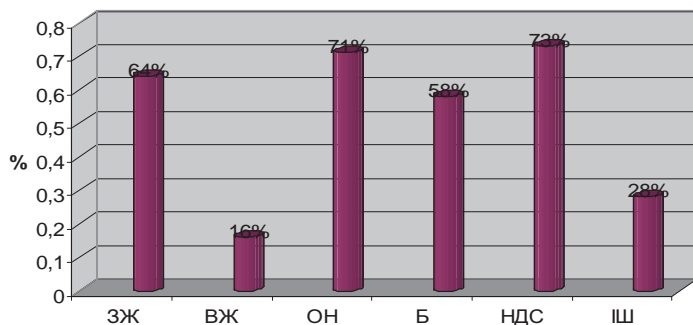


Рис. 1. Домінування комунікативних установок за методикою В.В. Бойко

1. Завуальована жорстокість до людей яскраво виражена в 64 % досліджуваних старшокласників (Шкала ЗЖ).

2. Відкрита жорстокість діагностована у 16% досліджуваних. Вона полягає в прояві відкритої жорстокості. Особистість не приховує і не пом'якшує свої негативні оцінки з приводу більшості оточуючих. Оцінки про людей різкі, однозначні й зроблені, можливо, назавжди (Шкала ВЖ).

3. Обґрунтований негативізм, що виражається в об'єктивно обумовлених негативних висновках про деякі типи людей і сторони взаємодії, виявлено у 71% старшокласників. За даною шкалою набрати максимальну кількість балів не вважається непристойним. Однак, привертає увагу особливий тип опитуваних: вони набирають великий відсоток балів за шкалами 1 та 2, але при цьому те, що викликає обґрунтований негативізм, як би не помічають (Шкала ОН).

4. Бурчання, як різновид негативної комунікативної установки, притаманний 58% опитантів. Він проявляється у схильності робити необґрунтовані узагальнення негативних фактів в області взаємин (Шкала Б).

5. Негативний досвід спілкування домінує у 73% вибірки. Даний компонент негативної установки показує на найближче коло знайомих партнерів по спільній діяльності (Шкала НДС).

6. Інтегральна шкала, за якою оцінюється сумарний бал по всіх шкалах. 12 досліджуваних, які становлять 28% вибірки, набрали бал вище середнього – 33. Це свідчить про наявність вираженої негативної комунікативної установки (Шкала Ш).

Другим психодіагностичним інструментом виступила методика діагностики соціально-психологічних установок особистості в мотиваційній сфері Ольги Потьомкіної [Райгородский 2011].

Методика спрямована на виявлення ступеня вираженості соціально-психологічних установок на: «Альтруїзм – егоїзм», «процес – результат»; «Свобода – влада», «праця – гроші». Одержані кількісні дані показано на Рис. 2.

Піддавши якісному аналізу одержані кількісні показники, можна стверджувати, що:

1. 20 % досліджуваних старшокласників є альтруїстами. Це, перш за все, установка на те, щоб діяти на користь іншим,

часто на шкоду собі. Альтруїзм найцінніша громадська мотивація, наявність якої відрізняє зрілу людину. Традиційно ця установка вважається цінною і людина, що володіє нею – заслуговує на всіляку повагу.

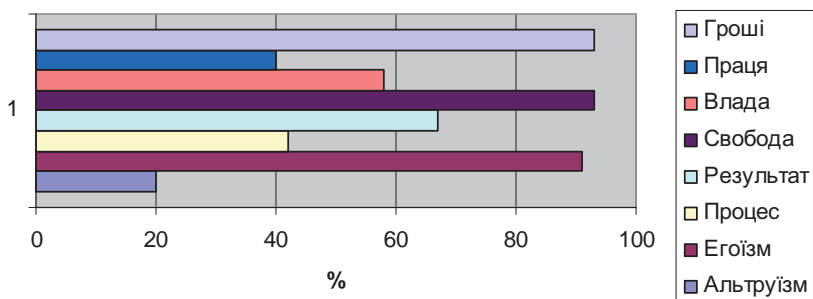


Рис. 2. Ступінь вираженості соціально-психологічних установок за методикою О.Ф. Потьомкіної

2. На противагу альтруїзмові – 91 % старшокласників проявляють відкритий егоїзм. Людина зосереджена в основному на своїх особистих інтересах. Це не обов'язково означає, що її інтереси зводяться до матеріальної вигоди – просто при прийнятті рішень вона вельми серйозно враховує те, як наслідки діяльності відіб'ються на ній особисто. Володіти такою установкою можуть як злісний злодій і скнара, так і просто цілком моральна і добра людина, що дотримується «розумного егоїзму». Люди з надмірно вираженим егоїзмом зустрічаються досить рідко. Відома частка «розумного егоїзму» не може нашкодити людині. Швидше, більш шкодить його відсутність, причому це серед людей «інтелігентних професій» зустрічається досить часто.

3. 42 % досліджуваних старшокласників мають установку на процес. У роботі або іншій діяльності їм важливо, щоб саме заняття було цікавим. Над досягненням мети вони відносно мало замислюється, тому, наприклад, можуть запізнитися зі здачею роботи. Їх процесуальна спрямованість перешкоджає результативності; ними більше рухає інтерес до справи, а для досягнення результату потрібно багато рутинної роботи, негативне ставлення до якої вони не можуть подолати.

4. Натомість 67% старшокласників орієнтовані на результат. Людина прагне досягати результату у своїй діяльності всупереч усьому – метушні, перешкодам, невдачам. Але може

за прагненням до досягнення результату забути про все інше – наприклад, комусь ненавмисно нашкодити або просто зробити справу швидко, але некрасиво.

5. 93 % понад усе орієнтуються на свободу. Вона для них – головна цінність. Такі старшокласники не терплять ніяких обмежень і готові йти на жертви заради відстоювання своєї незалежності (іноді від уявної небезпеки). Дуже часто орієнтація на свободу поєднується з орієнтацією на працю, рідше це поєднання «свободи» і «грошей».

6. У 58 % досліджуваних домінує орієнтація на владу. Такі учні хочуть відчувати контроль над іншими людьми і на багато чого готові заради цього. Вони можуть виявитися в результаті тиранами, але можуть стати непоганими керівниками. Для людей з подібною орієнтацією провідною цінністю є вплив на інших, на суспільство.

7. Праця домінує у 40% старшокласників. Людина весь час використовує для того, щоб щось зробити, не шкодуючи вихідних днів, відпустки і т. д. Праця сама по собі приносить їй більше радості й задоволення, ніж інші заняття. На відміну від установки на процес, тут людині важливо відчувати, що вона не просто «зайнята», а саме «працює».

8. Гроші домінують як провідна установка у 93 % старшокласників. Провідною цінністю для людей з цією орієнтацією є прагнення до збільшення свого добробуту. Коли у неї його немає, вони думають, в основному, про те, як дістати грошей, а коли вони є – як їх не втратити і примножити їх кількість. Гроші для них мають цінність самі по собі, а не тільки як засіб придбання чого-небудь.

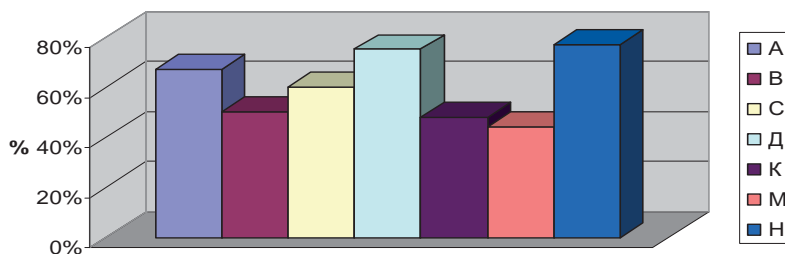
Цікавим відкриттям стало виявлення зв'язку між комунікативними установками за методикою В.В. Бойко і мотиваційними установками за О.Ф. Потьомкіною. Так, зокрема, встановлено, що негативні комунікативні установки корелюють із контрпродуктивними мотиваційними установками.

Останнім психодіагностичним інструментом стала методика «Діагностики комунікативної соціальної компетентності (КСК) М.П. Фетіскіна [Фетискин 2005: 138 – 149]. Кількісні показники подано на рисунку 3.

Піддавши аналізу дані, отримані за методикою діагностики комунікативної соціальної компетентності М.П. Фетіскіна, можна констатувати суттєве домінування за **фактором Н**, за яким 82 %

вибірки (37 старшокласників) мають високий рівень прояву. Цей фактор, зокрема, високий його рівень інтерпретується як контролюючий себе, уміючий підкорятися правилам. На противагу цим учням, 18 %, а це 8 старшокласників, посідають низький рівень, який засвідчує імпульсивність та неорганізованість респондентів. Суттєва перевага була виявлена за **фактором Д** – 36 старшокласників (80 %) проявили високий рівень, який інтерпретується як життєрадісність, веселість, безпечність. На противагу наведеним характеристикам, 20 % вибірки надали перевагу мовчазливості й серйозності. 71 % вибірки, який склали 32 учні-старшокласники надали перевагу високій оцінці за **фактором А**: відкритість, легкість у спілкуванні, товариськість. Решта 29 % - нетовариські, замкнені, з низьким рівнем компетентності в спілкуванні.

Домінування факторів



Гістограма 3. Домінування факторів за методикою М.П. Фетіскіна

Цікавими є одержані дані за **фактором С**: 64 % респондентів, а це 29 старшокласників, мають високу оцінку. Вона означає емоційну стійкість у спілкуванні, зрілість, спокій. На противагу цим учням, 36 % вибірки, яку склали 16 старшокласників, є емоційно нестійкими в комунікації, мінливими, піддатливими почуттям. Практично 50/50% розташувалися показники за **фактором В**: половина вибірки характеризується розвиненим логічним мисленням, кмітливістю, й половина – 23 старшокласники – мають прямо протилежні показники. Решта факторів не отримали високих показників, у цьому зв'язку ми не вбачали сенсу їхньої детальної інтерпретації.

У цілому по методиці ми можемо констатувати досить позитивні показники, які засвідчують легкість досліджуваних у

спілкуванні, практичну відсутність негативних комунікативних установок, розвинене логічне мислення, кмітливість, емоційну стійкість під час міжособистісної взаємодії, високий самоконтроль. Проте, варто зазначити, що близько 30 % вибірки мають прямо протилежні показники, які спонукали нас до розробки засобів розвитку компетентності старшокласників у спілкуванні.

З метою нівелювання негативного впливу непродуктивних установок нами було розроблено систему засобів з розвитку компетентності учнів старших класів у спілкуванні. Методичні рекомендації щодо психокорекції соціально-психологічних аспектів комунікативних установок старшокласників розкривають широке поле діяльності практичних психологів з оптимізації комунікативної взаємодії учнів старших класів.

Перспективи подальших розвідок соціально-психологічних аспектів комунікативних установок учнів старших класів полягають в діагностуванні різновікових категорій з метою співставлення і виявлення закономірностей розвитку й становлення комунікативної компетентності особистості. Цікавими стануть дослідження означеної проблеми в гендерному розрізі. Важливим перспективним напрямком є розробка та впровадження в практику виховних психолого-педагогічних впливів системи корекційно-розвивального характеру з метою розвитку компетентності в спілкуванні та нівелювання негативних комунікативних установок в процесі спілкування.

ЛІТЕРАТУРА

1. Андреева Г.М. Социальная психология / Г.М. Андреева. – М.: МГУ, 2008. – 348 с.
2. Обухова Л.Ф. Детская психология : теории, факты, проблемы / Л.Ф. Обухова. – М. : Тривола, 1998. – 187 с.
3. Практикум по психодиагностике: Психодиагностические материалы / [под ред. А.А. Бодалева, И.М. Карлинской]. – М. : Просвещение, 1988. – 228 с.
4. Психологический словарь / [под общ. ред. Ю.Л. Неймера]. – Ростов-н/Д.: Феникс, 2003. – 385 с.
5. Райгородский Д.Я. Практическая психодиагностика. Методики и тесты. Учебное пособие / Д.Я. Райгородский. – Самара : Издательский Дом «БАХРАХ - М», 2011. – 642 с.
6. Социальная психология / [под ред. А.Н. Сухова, А.А. Деркача]. – М.: Сфера, 2011. – 256 с.
7. Социальная психология : учебное пособие для вузов / [сост. : Р.И. Мокашенин, А.В. Мокашенина]. – Новосибирск : Сибирское соглашение; М. : ИНФРА-М, 2011. – 408 с.
8. Фетискин Н.П. Социально-психологическая диагностика развития личности и малых групп / Н.П. Фетискин, В.В. Козлов, Г.М. Мануйлов. – М. : Изд-во Института психотерапии, 2005. – 490 с.

LITERATURA

1. Andreeva, G.M. (2008). *Sotsialnaya psihologiya*. M.: MGU. 348 s.
2. Obuhova, L.F. (1998). *Detskaya psihologiya: teorii, faktyi, problemyi*. M.: Trivola. 187 s.
3. *Praktikum po psihodiagnostike: Psihodiagnosticheskie materialyi* (1988). M.: Prosveschenie. 228 s.
4. *Psihologicheskii slovar* (2003). Rostov-n/D.: Feniks. 385 s.
5. Raygorodskiy D.Ya. (2011). *Prakticheskaya psihodiagnostika. Metodiki i testyi*. Samara : Izdatelskiy Dom «BAHRAH M». 642 s.
6. *Sotsialnaya psihologiya* (2011). M.: Sfera. 256 s.
7. *Sotsialnaya psihologiya* (2011). Novosibirsk: Sibirskoe soglashenie. M.: INFRA-M. 408 s.
8. Fetiskin, N.P. & Kozlov, V.V. & Manuylov, G.M. (2005). *Sotsialno-psihologicheskaya diagnostika razvitiya lichnosti i malyih grupp*. M.: Izd-vo Instituta psihoterapii. 490 s.

УДК 81'23

**КОМУНІКАТИВНО-МОВЛЕННЄВІ ВЛАСТИВОСТІ
У СТИЛЬОВІЙ ОРГАНІЗАЦІЇ ОСОБИСТОСТІ**

**Юлія Цьось
(Луцьк, Україна)**

У статті викладено результати теоретичного аналізу наукових досліджень стилю та стильової організації особистості, мовних та мовленнєвих стилів. З позиції соціального конструкціонізму операціоналізовано поняття комунікативно-мовленнєвого стилю та визначено його місце в формально-динамічній моделі індивідуальності О. В. Лібіна.

Ключові слова: *стиль, стильова організація особистості, мовленнєвий стиль, комунікативний стиль, комунікативно-мовленнєвий стиль, формально-динамічна модель індивідуальності.*

В статтє отобразены результаты теоретического анализа научных исследований стиля и стилевой организации личности, языковых и речевых стилей. С позиции социального конструкционизма операционализировано понятие коммуникативно-речевого стиля и определено его место в формально-динамической модели индивидуальности А. В. Либина.

Ключевые слова: *стиль, стилевая организация личности, речевой стиль, коммуникативный стиль, коммуникативно-речевой стиль, формально-динамическая модель индивидуальности.*