

Verbal Representation of the Concept «Church» (Based on the Association Test)

Вербальна репрезентація концепту «церква» (за даними асоціативного експерименту)

Natalia Kostruba
Ph.D. in Psychology

Наталія Коструба
кандидат психологічних наук

E-mail: chmil.nata@ukr.net
orcid.org/0000-0002-3852-4729

*Lesya Ukrainka Eastern European
National University,
Ukraine*

✉ 9, Potapova Str., Lutsk,
Volyn region, 43025

*Східноєвропейський національний
університет імені Лесі Українки,
Україна*

✉ вул. Потапова 9, м. Луцьк,
Волинська обл., 43025

Original manuscript received November 14, 2017

Revised manuscript accepted March 15, 2018

ABSTRACT

The great confidence in the church is the reason of religious discourse investigation in Ukraine. The aim of this research is to analyze verbal representation of the concept «church». The aim of this research is to analyze the verbal representation of the concept «church». Free word association test (WAT) has been used for psycholinguistic analysis. The paper overviews the main linguistic, sociological, philosophical and theological Ukrainian and foreign studies of religious discourse and the concept «church». Eight thematic groups of the semantic zone «church», which are based on the general church vocabulary, have been described. As a result of the free WAT, 284 responses to the stimulus word «church» were, among them 121 different associations. Among the most frequent responses were «temple», «dome», «prayer» and «holy place». The logical and grammar characteristics of the obtained associations have been analyzed. It has been shown that central paradigmatic reactions to the stimulus word «church» predominate. The thematic features

of the associations to «church» have been analyzed. Ten different thematic groups have been identified: church education (doctrine), elements of worship, religious rites and sacraments, house (temple, parts of its space), people (clergy, congregation), Orthodox holidays, the structural unit of the Church, emotions and assessments, special place and space, home. The most numerous thematic group is «house (temple, parts of its space)». The least numerous thematic group is «religious rites and sacraments». The large thematic variety of the associations indicates a low level of students' awareness of the concept of «church». Prospects for further study of this problem lie in an in-depth psycholinguistic analysis of religious discourse.

Key words: *religious discourse, concept, free association test, church.*

Вступ

Результати опитування громадської думки українців демонструють найвищий рівень довіри до церкви як соціальної інституції (Zlenko, 2017). Такі настрої у суспільстві актуалізують наукові дослідження пов'язані із релігійним дискурсом та церковною лексикою. Зокрема, вивчення різних особливостей релігійного дискурсу здійснюють філологи, психологи та соціологи.

Релігійний дискурс в галузі мовознавства вивчає теолінгвістика, в межах якої працює В.І. Постовалова. Російська вчена пропонує виділити окремий науковий напрямок – релігійну концептологію, присвячену вивченню релігійних концептів і їх значимості в духовному світі людини. В межах визначеного напрямку авторка окреслює поняття концепту як ментальне утворення свідомості та духовну (онтологічну) реальність (Постовалова, 2012).

Українські лінгвісти тільки розпочали вивчення української релігійної та церковної лексики. Так, А. Ковтун досліджує основні закономірності наповнення релігійного словника української мови та робить акцент на позамовних чинниках, що впливають на формування релігійної лексики (Ковтун, 2014). Теж на матеріалі словників О.С. Ковтунець здійснив системний структурно-семантичний опис релігійних лексичних одиниць сучасної української літературної мови (Ковтунець, 2016). Дослідник українського мовного простору П.В. Мацьків здійснив детальне вивчення концептосфери БОГ (Мацьків, 2006). Це тільки перші здобутки українських філологів у дослідженні релігійного дискурсу,

що свідчать про актуальність і перспективи подальших розробок у цьому напрямку.

Психолінгвістичні дослідження релігійного дискурсу в Україні наразі стосуються більш глобальних проблем, а не вивчення окремих концептів. Одне із масштабних досліджень здійснила Н.М. Савелюк, яка працює у напрямку вивчення психології розуміння релігійного дискурсу, що дозволило їй виявити психолінгвістичні універсали розуміння молитви «Отче наш» (Савелюк, 2017).

У межах релігійного дискурсу церкву розглядають як релігійну організацію, що здійснює культову діяльність. Великий тлумачний словник сучасної української мови (2005) пропонує декілька визначень поняття «церква»: 1) релігійна організація духівництва і віруючих, об'єднана спільністю вірувань і обрядовості; 2) будівля, в якій відбувається християнське богослужіння.

Досліджуючи релігійну православну лексику філолог Ю.Н. Михайлова визначає її як певним чином організовану систему, яка відповідає семантичній зоні «Церква». За результатами свого дисертаційного дослідження авторка здійснила тематичну типологізацію складу церковної лексики на основі «базових релігійних концептів», які «ідентифікують православну релігію: Бог, божественне дух, душа, канон, богослужіння, таїнства, обряди, культ і ін.». Авторка виокремила 8 груп: 1) «Церковна освіта» («богослужбові книги», «жанри релігійної літератури», «навчальні заклади»); 2) «Богослужіння» («частини богослужбового кола», «форми богослужіння», «елементи богослужіння»); 3) «Релігійні обряди і таїнства» («релігійні таїнства», «релігійні обряди», «дії, які супроводжують обряди»); 4) «Духовенство, ченці» («духовні звання», «служителі церкви», «ченці», «одяг духовенства», «звернення до духовенства»); 5) «Храм» («назви храму», «частини простору храму», «храмове начиння», «храмові святині», «предмети богослужіння»); 6) «Паства» («миряни», «паломники»); 7) «Православні свята»; 8) «Структурні підрозділи церкви» («культові споруди», «церковно-адміністративні одиниці») (Михайлова, 2004: 8–9). Так, авторка стверджує, що земну церкву складають священнослужителі («група» Духовенство, ченці) і миряни (група «Паства»), які в певних місцях (групи «Храм», «Структурні підрозділи церкви») здійснюють таїнства і обряди (групи «Богослужіння», «Релігійні обряди і таїнства»), прославляють

Бога, Богородицю і святих (група «Православні свята»), зберігають і передають основи віровчення (група «Церковна освіта»).

З точки зору соціології «церква» – це загальне слово, що позначає звичайні, традиційні, масові християнські церкви. У соціології для опису цих релігійних організацій використовуються чотири основні характеристики: бюрократична організаційна структура, пасивні відносини зі своїми членами, позитивні відносини і ставлення до суспільства та держави, а також провідне бачення всього суспільства, включаючи позитивне ставлення до інших релігійних організацій. Erik Sengers вважає, що в контексті глобалізованих суспільних відносин концепт церкви зазнає змін. На прикладах європейських церков автор показує, що ці організації змінюються і уже не відповідають ідеальному (традиційному) типу «церкви» (Sengers, 2012).

Філософсько-теологічні погляди на визначення поняття «церкви» передбачають різницю між його номінальним та реальним визначенням. Так, зокрема Hermans Wilhelmus та Maria Rikhof у своїй книзі «Концепт церкви» зазначають, що «церква це таємниця, і тому не може бути визначена» (Wilhelmus & Rikhof 1981: 207). Так, багато теологів дають абстрактні визначення, зокрема Howard Snyder описують церкву як «віруючі в Христі», «всім тілом християнських віруючих», «всім тілом істинних людей, як на землі, так і в раю» (Snyder, 1996).

Незважаючи на велику кількість лінгвістичних праць про релігійну лексику та неоднозначність поняття церква, проблема панівних уявлень у свідомості людей щодо концепту «церква» є майже не дослідженою. Саме тому, метою нашого дослідження є психолінгвістичний аналіз вербальних репрезентацій концепту «церква». Таким чином, новизна нашої наукової розвідки полягає у встановленні домінуючих уявлень молоді та несвідомих компонентів семантичного простору концепту «церква».

Методи та методики дослідження

Для дослідження вербалізованих концептів використовують багато методів, серед яких: опис асоціативного поля, аналіз дефініційних значень, етимологічний та когнітивно-семантичний аналіз, опис лексико-граматичного поля лексеми, аналіз вербалізації в індивідуально-авторських номінаціях, порівняння національних

та індивідуально-авторських концептів. Для реалізації мети нашого дослідження було використано вільний асоціативний експеримент, як «інструмент вимірювання несвідомих компонентів семантичного простору реципієнтів» (Zasiekina & Zasiekin, 2008: 55). Методика проведення асоціативного експерименту передбачає пред'явлення списку стимульних слів, а завдання респондентів відповідати першим словом, яке приходить на думку. Асоціативна реакція повинна надаватись швидко, без довгих роздумів. У вільному асоціативному експерименті досліджуваним не ставляться ніякі обмеження на словесні реакції. Асоціативний експеримент, як метод дослідження семантичного простору студентства активно використовують такі вчені як Dina Abdel Salam El-Dakhs, Robert Goldfarb, Harvey Halpern (Abdel Salam El-Dakhs, 2017; Goldfarb 1984).

Вибірку склали 246 студентів віком 17–20 років із Східноєвропейського національного університету імені Лесі Українки, серед яких 102 – студенти-біологи; 96 – студенти-психологи; 48 – студенти-видавці. Досліджувані отримали анкету з десятьма словами-стимулами, що пов'язані з релігійним дискурсом (священнослужитель, священник, богослов, церква, релігія, проповідь, таїнства, віра, гріх). У цій статті ми аналізуємо виключно асоціації на «церква». Результати аналізу реакцій на інші стимули буде висвітлено у наших подальших наукових працях. На заповнення анкети студентам надавалось не більше 5 хвилин. Відмов не було. Проведення експерименту дало можливість отримати всього 284 реакцій на слово-стимул «церква», серед яких 121 різних асоціацій. Кількість отриманих асоціацій перевищує кількість досліджуваних, оскільки вільний асоціативний експеримент передбачає відсутність обмежень щодо словесних реакцій. Так, кілька досліджуваних подали по декілька реакцій-асоціацій.

Результати та дискусії

Здійснений аналіз отриманих асоціацій дозволив виявити найчастотніші реакції на «церква», серед яких «храм», «купол», «молитва» та «святе місце». Тобто загалом опитувані часто пов'язують церкву із особливою будівлею (храмом), де здійснюється релігійна обрядовість (молитва).

Опрацювання отриманих асоціацій на «церква» здійснено за логічним критерієм. Ми розглядали до якого типу реакцій можна

віднести кожне з отриманих слів – периферійної чи центральної. Периферійні логічні асоціації представлені меншістю реакцій (усього 68). Це такі асоціації: «душевний спокій», «дім», «гроші», «спокій», «свято», «неділя», «мир», «невелика споруда», «будиночок з блакитним верхом», «замок», «сім'я», «відносини», «урочистість», «святковість», «добро», «хата для грішника», «велика», «захист», «щастя», «святий», «висота», «атрибут», «тиша», «місце в якому люди знаходять спокій», «другий дім», «світло», «золото», «очищення», «тепло», «лікарня душі», «хороше місце відпочити від всіх», «розкіш за гроші людей», «секта», «маніпуляційне управління людьми», «дуже багато грошей», «бізнес», «витрати», «корупція», «маніпуляція», «місце добра», «місце де людина душевно відпочиває», «осередок», «святий дім». Периферійні логічні реакції становлять 23,9% від усіх отриманих асоціацій і окреслюють індивідуальний досвід респондентів, є нетиповими. Решта 76,1% отриманих асоціацій виражають прямий зв'язок слова-стимула та асоціації, тобто є центральними логічними реакціями («храм», «купол», «ікона», «хрест», «будівля» тощо). Переважання центральних реакцій на слово «церква» свідчить про послідовне логічне мислення опитаних студентів та високий рівень володіння мовою.

Аналіз асоціацій на «церква» також проведено за граматичним критерієм. Бралося до уваги те, до якого типу реакцій можна віднести кожне з отриманих слів – парадигматичної чи синтагматичної. Було виявлено, що 83 слів-асоціацій є синтагматичними реакціями, серед яких «святе місце», «душевний спокій», «священне місце», «дім Бога», «українська православна», «дружина Христа», «тіло Христа», «звернення до Бога», «будиночок з блакитним верхом», «будівля з характерною архітектурою», «другий дім» тощо. Синтагматичні асоціації становлять 29,2%. Наявність великої кількості синтагматичних реакцій свідчить про те, що концепт церква для студентів важко піддається трактуванню. Більшість отриманих асоціацій виявилися парадигматичними реакціями, тобто відповіді тієї самої частини мови, що й слово-стимул «церква». У відсотковому співвідношенні парадигматичні реакції складають 70,8%. Переважання парадигматичних граматичних асоціацій свідчить про аналітичне та комплексне мислення досліджуваних.

Розгляд отриманих асоціацій на «церква» виконано також згідно з тематичним критерієм. Такий аналіз здійснювався ґрунтуючись на запропоновані Ю.Н. Михайловою тематичні групи церковної лексики, які були скореговані і доповнені згідно з отриманим емпіричним матеріалом. Оскільки у дослідженні ми використовували вільний асоціативний експеримент, то багато реакцій респондентів були представлені не одним словом, а цілими словесними конструкціями. При класифікації кожної відповіді за тематичним критерієм ми орієнтувалися на перший ключовий іменник (у випадку коли іменників у реакції-асоціації декілька). Опрацювання масиву асоціацій дозволило виокремити десять тематичних категорій: церковна освіта (віровчення); елементи богослужіння; релігійні обряди і таїнства; будівля (храм і частини його простору); люди (духовенство, паства); православні свята; структурні підрозділи церкви; емоції і оцінки; місце (особливий простір); дім (Табл. 1).

Таблиця 1. Тематичні групи асоціацій концепту «церква» (284 реакції)

Тематична категорія	Асоціації, N
Церковна освіта, віровчення	Віра 9, Релігія 7, Бог 6, Дружина Христа, Тіло Христа, Біблія
Елементи богослужіння	Молитва 13, Свічки 2, Служба, Спів, Звернення до Бога, Моління, Служба Божа, Лампадки
Релігійні обряди і таїнства	Вінчання, Відпущення гріхів, Сповідь, Покаяння
Будівля (храм і частини його простору)	Храм 25, Купол 17, Ікона 9, Хрест 8, Будівля 8, Золотіє купола 3, Дзвін 3, Приміщення 3, Священний храм 2, Храм Божий 2, Споруда 2, Будинок, Розпис, Свята будівля, Храм для молитов, Споруда до якої приходять молитися, Фрески, Невелика споруда, Будиночок з блакитним верхом, Будівля з характерною архітектурою, Замок, Архітектура, Святиня де витає дух Божий і священники правлять службу, Хага, Святий будинок, Будівля для молитов
Люди (духовенство, паства)	Священик 6, Люди 3, Громада 2, Сім'я 2, Община 2, Християнин 2, Зібраність, Об'єднання, Відносини, Парафіяни
Православні свята	Свято 4, Неділя 3, Урочистість, Святковість
Структурні підрозділи церкви	Монастир 3, Українська православна 2, Старослов'янська, Миколаївська, Костел, Українська

Емоції і оцінка	Душевний спокій 7, Гроші 5, Спокій 5, Духовність 4, Мир 2, Добро 2, Хата для грішника, Велика, Захист, Щастя, Спосіб зближення з Богом, Святий, Висота, Духовна святиня, Атрибут, Структура, Тиша, Світло, Золото, Очищення, Тепло, Лікарня душі, Хороше місце відпочити від всіх, Розкіш за гроші людей, Секта, Маніпуляційне управління людьми, Дуже багато грошей, Бізнес, Витрати, Корупція, Маніпуляція
Місце	Святе місце 11, Священне місце 5, Місце, Місце через яке можна донести своє прохання, Місце добра, Місце де люди моляться Богові, Місце де читають молитви, Місце для молитви, слова Божого і розкаяння, Місце в якому люди знаходять спокій, Місце збору релігійних людей, Місце для віруючих, де людина наповнює свою душу духовністю, Священне місце для молитви, Місце де людина душевно відпочиває, Місце духовного очищення, Святе місце для молитов, Осередок, Там де моляться
Дім	Дім 6, Дім Бога 4, Дім для віруючих, Дім в якому моляться Богові, Дім священний, Дім віри, Дім молитви, Другий дім, Святий дім

Найчисельнішою виявилась тематична група, яка пов'язує «церкву» з будівлею та її атрибутами (34,2%), у межах якої досліджувані надавали такі асоціації: «храм», «купол», «ікона», «хрест», «будівля», «золотие купола», «дзвін», «приміщення», «священний храм», «храм Божий», «споруда» тощо (Рис. 1). Таким чином, більшість опитаних студентів розглядають церкву як споруду у якій звертаються до Бога та моляться. У цій тематичній категорії виявлено також нетипові реакції на стимул «церква» (наприклад, «невелика споруда», «будиночок з блакитним верхом»), що відображають індивідуальний досвід студентів.

Наступна за чисельністю тематична група «емоції та оцінки», яка відображає емоційне ставлення респондентів та прикметникові описи запропонованого стимулу «церква» (17,6%). До цієї тематичної категорії потрапили такі асоціації як «душевний спокій», «спокій», «гроші», «духовність», «мир», «добро» та ін. Група «емоції та оцінки» вмістила у собі реакції, які безпосередньо не відображають зміст поняття церква, а демонструють ставлення та індивідуальний досвід опитаних. Тобто, ця тематична група окреслює несвідомі компоненти семантичного простору концепту «церква». Група «емоції та оцінки» відображає двояку оцінку церкви: позитивну («тепло», «лікарня душі», «щастя» і т. п.) та негативну («гроші», «розкіш за гроші людей», «секта», «маніпуляційне управління людьми», «дуже багато грошей», «бізнес», «витрати», «корупція», «маніпуляція»). До негативної

оцінки концепту «церква» ми віднесли реакції «гроші» та «бізнес», бо церква як організація дбає про духовне збагачення і стверджує про тлінність всього матеріального. Тому, взаємозв'язок церкви і бізнесу віруючими людьми сприймається як знецінення дому Божого (негативна оцінка). Реакції «атрибут» і «структура» ми також вважаємо негативною оцінкою, оскільки вони відображають розуміння церкви як додатку чи формальності, що не узгоджується із загальною концепцією церкви як релігійної організації, яка дбає про духовність людей.

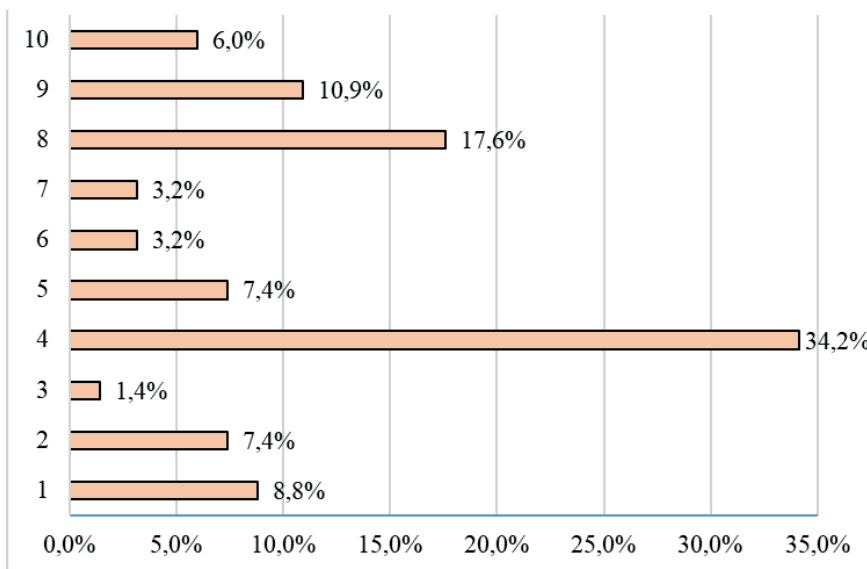


Рис. 1. Тематична структура асоціацій на «церква»

Примітка:

1 – Церковна освіта (вірочення); 2 – Елементи богослужіння; 3 – Релігійні обряди і таїнства; 4 – Будівля (храм і частини його простору); 5 – Люди (духовенство, паства); 6 – Православні свята; 7 – Структурні підрозділи церкви; 8 – Емоції і оцінки; 9 – Місце; 10 – Дім.

Достатньо часто серед асоціацій трапилися реакції, що пов'язують церкву із особливим простором і місцем (10,9%), а саме це реакції «святе місце», «священне місце», «місце», «місце через яке можна донести своє прохання», «місце добра», «місце де люди моляться Богові» та ін. Загалом ця тематична категорія відображає ставлення респондентів до церкви як атмосферного місця, що

несе спокій, «наповнює душу духовністю», місце «душевного відпочинку» та «духовного очищення».

Наступна тематична категорія «церковна освіта (віровчення)» відображає світоглядні аспекти пов'язані із церквою і демонструється такими асоціаціями досліджуваних як «віра», «релігія», «Бог», «дружина Христа», «тіло Христа», «Біблія». Відсутність словесного різноманіття у цій тематичній категорії компенсується частотою вживання 8,8%. Група «церковна освіта (віровчення)» вміщує поняття, які безпосередньо є основою релігійної віри.

Тематична категорія «елементи богослужіння» представлена реакціями «молитва», «свічки», «служба», «спів», «звернення до Бога», «моління», «служба Божа», «лампадки», що становлять всього 7,4% усіх асоціацій. Аналогічна за чисельністю виявилась тематична група «люди», що відображає розуміння церкви як певного зібрання. До цієї категорії належать асоціації «священик», «люди», «громада», «сім'я», «община», «християнин», «зібраність», «об'єднання», «відносини», «парафіяни». Ці дві тематичні групи демонструють уявлення студентів про церкву як зібрання людей на богослужінні, що супроводжується молитвами та співами.

Категорія «дім» містить уявлення респондентів про церкву як домівку, що відображається у таких асоціаціях: «дім», «дім Бога», «дім для віруючих», «дім в якому моляться Богові», «дім священний», «дім віри», «дім молитви», «другий дім», «святий дім». Частота вживання реакцій цієї тематичної категорії становить 6%. Група «дім» відображає позитивне ставлення респондентів до слова-стимулу «церква».

Серед усіх асоціацій на «церква» зустрічаються реакції пов'язані із православними святами, а саме «свято», «неділя», «урочистість», «святковість». Нечисельні реакції респондентів відображають структурні підрозділи церкви («монастир», «українська православна», «старослов'янська», «Миколаївська», «костел», «українська»). За частотою вживання асоціацій тематичні групи «православні свята» та «структурні підрозділи церкви» рівні і становлять по 3,2% від усіх отриманих реакцій.

Найменш чисельнішою за частотою використання виявилася тематична група «релігійні обряди і таїнства» (1,4%), яка представлена такими асоціаціями: «вінчання», «відпущення гріхів», «сповідь», «покаяння».

Висновки

Психолінгвістичний аналіз вербальної репрезентації концепту «церква» шляхом вільного асоціативного експерименту дозволив виявити, що в когнітивній картині світу цей концепт відображається як храм, купол, молитва та святе місце. Тобто, найчастіше концепт церкви респонденти визначають як будівлю із особливою архітектурою (храм, купол) або святе місце, де здійснюються богослужіння (молитва). У отриманому асоціативному матеріалі переважають парадигматичні граматичні та центральні логічні реакції. Синтагматичні граматичні реакції становлять третину усіх отриманих асоціацій, що відображає складність означення концепту церква.

Тематичний аналіз отриманих асоціацій дав можливість виявити домінування реакцій, що пов'язані з будівлею із особливою архітектурою. Крім того, асоціації досліджуваних стосувалися емоцій та оцінок, особливого простору і місця, церковної освіти (віровчення), елементів богослужіння, людей (учасників церковного життя), дому, православних свят та структурних підрозділів церкви. Найменш чисельною серед отриманих асоціацій виявилася тематична група «релігійні обряди і таїнства». Студенти розглядають церкву не лише як організацію чи будівлю, але й значно звужують це поняття до окремих елементів (ікони, хреста, священика тощо) або ж розглядають його ширше – через призму віри, релігії чи душевного спокою. Цей факт свідчить про недостатню обізнаність опитуваних про концепт «церква». Перспективи дослідження вбачаємо в подальшому психолінгвістичному аналізі релігійного дискурсу та концепту «церква».

Література

- Засекіна Л.В., Засекін С.В. Психолінгвістична діагностика. Луцьк : Вежа, 2008. 188 с.
- Зленко С. Довіра соціальним інституціям. URL: <http://www.kiis.com.ua/?lang=ukr&cat=reports&id=678&page=1>.
- Ковтун А. Закономірності наповнення українського релігійного словника. *Типологія та функції мовних одиниць*. 2014. № 1. С. 116–127.
- Ковтунець О.С. Структурно-семантичний аналіз релігійної лексики (на матеріалах новітніх загальномовних словників). *Актуальні проблеми філології та перекладознавства*. 2016. Вип. 10. С. 23–28.
- Мацьків П.В. Концептосфера БОГ в українському мовному просторі. Дрогобич: Коло, 2006. 323 с.

- Михайлова Ю.Н. Религиозная православная лексика и ее судьба (по данным толковых словарей русского языка) : автореф. дисс. ... канд. филол. наук. Екатеринбург, 2004. 20 с.
- Постовалова В.И. Религиозные концепты в теолингвистическом представлении. *Теолингвистика. Международный тематический сборник статей*. Београд : Универзитет у Београду. Православни богословски факултет, 2012. С. 143–152.
- Савелюк Н.М. Психолінгвістичні універсалії розуміння молитви «Отче наш» (дискурсивний підхід). *East European Journal of Psycholinguistics*. 2017. 4(1). 175–187. doi: 10.5281/zenodo.831702
- Abdel Salam El-Dakhs, D. (2017). The Effect of Language Exposure and Word Characteristics on the Arab EFL Learners' Word Associations. *Journal of Psycholinguistic Research*, 46(4), 1033–1052. doi: 10.1007/s10936-017-9477-z
- Goldfarb, R., & Halpern, H. (1984). Word association responses in normal adult subjects. *Journal of Psycholinguistic Research*, 13(1), 37–55. doi: 10.1007/BF01067901
- Sengers, E. (2012). The concept of 'church' in sociology and global society: genealogy of a word and transformation of a position. *International Journal for the Study of the Christian Church*, 12(1), 55–70.
- Snyder, H.A. (1996). *The Radical Wesley and Patterns for Church Renewal*. Eugene, Oregon.
- Wilhelmus, H., & Rikhof, M. (1981). *The concept of church: a methodological inquiry into the use of metaphors in ecclesiology*. London : Sheed and Ward.

References

- Zasiekina, L.V., & Zasiekin, S.V. (2008) *Psykholinhvistychna Diahnostyka [Psycholinguistic Diagnostics]*. Lutsk : Vezha [in Ukrainian].
- Zlenko, S. (2017). *Dovira socialnym instyuciyam [The trust to social institutions]*. Retrieved from <http://www.kiis.com.ua/?lang=ukr&cat=reports&id=678&page=1> [in Ukrainian].
- Kovtun, A. (2014). Zakonomirnosti napovnennya ukrayinskogo religijnogo slovnyka [Principles of Ukrainian Religious Vocabulary Filling]. *Typologiya ta funkciyi movnyx odynyc – Typology and functions of linguistic units*, 1, 116–127 [in Ukrainian].
- Kovtunets, O.S. (2016). Strukturno-semantychnyj analiz religijnoyi leksyky (na materialax novitnix zagalnomovny`x slovnykiv) [Structural and semantic analysis of religious vocabulary (based on the latest general language dictionaries)]. *Aktualni problemy filologiyi ta perekladoznavstva – Actual problems of philology and translation studies*, 10, 23–28 [in Ukrainian].
- Matskiv, P.V. (2006). *Kontseptsfera BOH v ukrainskomu movnomu prostori [The conceptual sphere of God in the Ukrainian linguistic picture of the world]*. Drohobych: Kolo [in Ukrainian].
- Mihaylova, Yu.N. (2004). Religioznaya pravoslavnaya leksika i ee sudba (po dannym tolkovyih slovarey russkogo yazyika) [Religious Orthodox vocabulary and its fate (according to the explanatory dictionaries of the Russian language)]. *Extended abstract of candidate's thesis*. Ekaterinburg [in Russian].
- Postovalova, V.I. (2012). Religioznyie kontsepti v teolingvisticheskom predstavlenii [Religious concepts in teolinguistic representation], *Teolingvistika*.

- Mezhdunarodnyiy tematicheskiiy sbornik statey – Teolinguistika. International Thematic Collection of Papers*, (pp. 143–152). Beograd: Belgrade University [in Russian].
- Savelyuk, N.M. (2017). Psycholinguistic universals of comprehending the Prayer «Our Father» (Discursive Approach). *East European Journal of Psycholinguistics*, 4(1), 175–187 [in Ukrainian]. doi: 10.5281/zenodo.831702
- Abdel Salam El-Dakhs, D. (2017). The Effect of Language Exposure and Word Characteristics on the Arab EFL Learners Word Associations. *Journal of Psycholinguistic Research*, 46(4), 1033–1052. doi: 10.1007/s10936-017-9477-z
- Goldfarb, R., & Halpern, H. (1984). Word association responses in normal adult subjects. *Journal of Psycholinguistic Research*, 13 (1), 37–55.
- Sengers, E. (2012). The concept of 'church' in sociology and global society: genealogy of a word and transformation of a position. *International Journal for the Study of the Christian Church*, 12(1), 55–70.
- Snyder, H.A. (1996). *The Radical Wesley and Patterns for Church Renewal*. Eugene, Oregon.
- Wilhelmus, H., & Rikhof, M. (1981). *The concept of church: a methodological inquiry into the use of metaphors in ecclesiology*. London: Sheed and Ward.

АНОТАЦІЯ

Статтю присвячено психолінгвістичному аналізу вербальної репрезентації концепту «церква» шляхом вільного асоціативного експерименту. Розглянуто поняття концепту в межах теолінгвістики. Представлені основні лінгвістичні, соціологічні та філософсько-теологічні дослідження релігійного дискурсу та поняття церкви українськими та закордонними вченими. Описано вісім тематичних груп семантичної зони «церква», що загалом ґрунтуються на церковній лексиці. Зазначено особливості процедури проведення вільного асоціативного експерименту та описано вибірку дослідження. У результаті здійсненого асоціативного експерименту вербальної репрезентації концепту «церква» було отримано всього 284 реакції, серед яких 121 різних асоціацій. Аналіз асоціацій дозволив виявити найчастотніші реакції на «церква», серед яких: «храм», «купол», «молитва» та «святе місце». Опрацювання отриманих асоціацій на «церква» здійснено за логічним критерієм, що дозволило виявити переважання центральних реакцій на слово-стимул. За граматичним критерієм серед отриманих асоціацій на «церква» переважають парадигматичні реакції. Аналіз отриманих асоціацій на «церква» здійснено за тематичним критерієм, що дало змогу виокремити десять різних тематичних категорій: церковна освіта (віровчення), елементи богослужіння, релігійні обряди і таїнства, будівля (храм та частини його простору), люди (духовенство, паства), православні свята, структурні підрозділи церкви, емоції і оцінки, особливе місце і

простір, дiм. Найчисельнiшою виявлено тематичну групу, яка пов'язує «церкву» з будiвлею та її атрибутами. Найменш чисельною серед отриманих асоцiацiй виявилась тематична група «релiгiйнi обряди i таїнства». Велика тематична рiзноманiтнiсть отриманих асоцiацiй свiдчить про низький рiвень обiзнаностi студентiв про концепт «церква», що пiдтверджується також наявнiстю великої кiлькостi (третьої частини вiд загального масиву асоцiацiй) синтагматичних граматичних реакцiй. Перспективи дослiдження вбачаємо в подальшому психолiнгвiстичному аналізі релiгiйного дискурсу.

Ключові слова: релiгiйний дискурс, концепт, вiльний асоцiативний експеримент, церква.

Коструба Наталья. Вербальная репрезентация концепта «церковь» (по данным ассоциативного эксперимента)

АННОТАЦИЯ

Статья посвящена психолингвистическому анализу вербальной репрезентации концепта «церковь» путем свободного ассоциативного эксперимента. Рассмотрено понятие концепта в пределах теолингвистики. Представлены основные лингвистические, социологические и философско-теологические исследования религиозного дискурса и понятия церкви украинскими и зарубежными учеными. Описаны восемь тематических групп семантической зоны «церковь», что в целом основываются на церковной лексике. Указано особенности процедуры проведения свободного ассоциативного эксперимента и описано выборку исследования. В результате проведенного ассоциативного эксперимента вербальной репрезентации концепта «церковь» было получено всего 284 реакции, среди которых 121 различных ассоциаций. Анализ ассоциаций позволил выявить часто употребляемые реакции на «церковь», среди которых: «храм», «купол», «молитва» и «свято место». Обработка полученных ассоциаций на «церковь» осуществлена за логическим критерием, позволила выявить преобладание центральных реакций на слово-стимул. По грамматическому критерию среди полученных ассоциаций на «церковь» преобладают парадигматические реакции. Анализ полученных ассоциаций на «церковь» осуществлено по тематическому критерию, что позволило выделить десять различных тематических категорий: церковное образование (вероучение), элементы богослужения, религиозные обряды и таинства, здание (храм и части его пространства), люди (духовенство, паства), православные праздники, структурные подразделения церкви, эмоции и оценки, особое место и пространство, дом. Самой многочисленной обнаружено тематическую

групу, которая связывает «церковь» со зданием и его атрибутами. Наименее многочисленной среди полученных ассоциаций оказалась тематическая группа «религиозные обряды и таинства». Большое тематическое разнообразие полученных ассоциаций свидетельствует о низком уровне осведомленности студентов о концепте «церковь», что подтверждается также наличием большого количества (третьей части от общего массива ассоциаций) синтагматических грамматических реакций. Перспективы исследования видим в дальнейшем психолингвистическом анализе религиозного дискурса.

Ключевые слова: религиозный дискурс, концепт, свободный ассоциативный эксперимент, церковь.

