

# Методичні рекомендації до виконання та захисту курсових робіт для студентів 6 курсу медико-психологічного факультету

*Олег Чабан  
Олена Хаустова  
Лідія Трачук  
Віталій Безшейко*

Національний медичний університет імені О. О. Богомольця  
Національний медичний університет імені О. О. Богомольця  
Національний медичний університет імені О. О. Богомольця  
Редакція журналу

Методичні рекомендації присвячені особливостям написання курсової роботи, оформленню її згідно з вимогами, підготовки до захисту, та спрямовані допомогу студентам більш ефективно організувати самостійну роботу та провести власне дослідження. Курсову роботу виконують студенти 6 курсу медико-психологічного факультету під час вивчення дисципліни “Психотерапія”, відповідно до вимог, затверджених кафедрою психосоматичної медицини і психотерапії. Методичні рекомендації складаються з чотирьох розділів: як написати курсову роботу; як оформити курсову роботу; як захистити курсову роботу; загальні правила та вимоги до публікацій, а також містять список використаних джерел та додатки.

---

## Титул

Методичні рекомендації до виконання та захисту курсових робіт для студентів 6 курсу медико-психологічного факультету. Київ: НМУ ім. О.О. Богомольця; 2017.

Рекомендовано до друку кафедрою психосоматичної медицини і психотерапії НМУ імені О. О. Богомольця. Протокол № 7 від 17 листопада 2017 р.

Рекомендовано до друку Вченою радою медико-психологічного факультету НМУ імені О. О. Богомольця. Протокол № 3 від 24 листопада 2017 р.

Уклали: Чабан О.С., Хаустова О.О., Трачук Л.Є., Безшейко В.Г.

Відповідальний за випуск: завідувач кафедри психосоматичної медицини і психотерапії НМУ імені О. О. Богомольця, професор, д.м.н., Чабан О. С.

## Вступ

Написання курсової роботи є обов'язковим елементом навчального процесу й формою звітності про виконану роботу під час вивчення дисципліни “Психотерапія”. Курсова робота – наукове опрацювання певної теми в процесі навчання за спеціальністю. Виконання роботи передбачає формулювання теми роботи, визначення об'єкта та предмета дослідження, опрацювання літератури, організацію та проведення емпіричного дослідження, аналіз отриманих результатів, самостійне формулювання висновків, оформлення результатів згідно з існуючими критеріями та вимогами, набуття навичок техніки й етики наукової роботи. Усі ці елементи курсової роботи як форми наукової та навчальної роботи є безумовними складовими практичної роботи кожного лікаря-психолога, тому до написання курсової роботи висувають

особливо високі вимоги, а рівень її виконання розглядається як вияв спроможності студента до самостійної роботи.

Курсова робота повинна відповідати кваліфікаційним вимогам стосовно змісту й оформлення. Структура курсової роботи демонструє логіку зв'язків між явищами та феноменами, які описуються. Курсова робота має творчий характер і потенційно передбачає авторське бачення проблеми, можливостей її дослідження та розв'язання.

Виконання курсової роботи потребує певних умінь і навичок організації її виконання й оформлення.

Методичні рекомендації до організації самостійної роботи з написання курсової роботи (вибір теми, опрацювання літератури з досліджуваної проблеми, організація досліджень та аналіз результатів досліджень), оформлення її згідно з нормативними вимогами, підготовки до захисту спрямовані дати відповіді на запитання, які найчастіше виникають у студентів у процесі написання курсової роботи, допомогти їм ефективніше організувати власне дослідження, уникнути зайвих хвилювань і помилок, отримати задоволення від захоплюючого процесу наукового дослідження.

Курсову роботу виконують студенти 6 курсу медико-психологічного факультету під час вивчення дисципліни "Психотерапія", відповідно до вимог, затверджених кафедрою психосоматичної медицини і психотерапії. Курсова робота подається у друкованому та електронному вигляді.

## **Як написати курсову роботу**

### **Методологічні основи курсової роботи**

Курсова робота - студентське навчально-наукове дослідження, присвячене самостійному вивченню обраної проблеми. Така робота повинна відповідати усім вимогам, що ставляться до наукових досліджень: чітке формулювання проблеми та досліджуваних питань, обґрунтування актуальності проблеми та стану її дослідження; поєднання теоретичних підходів із застосуванням методологічних знань; наявність наукових висновків, актуальних для подальших досліджень проблеми; цілісність, завершений характер.

Курсова робота має творчий характер і потенційно передбачає авторське бачення проблеми, можливостей її дослідження та розв'язання. Курсова робота повинна відповідати кваліфікаційним вимогам щодо змісту й оформлення.

Наукове дослідження має свої *принципи, методи, техніку* і *технологію* організації та проведення досліджень і *оформлення їхніх результатів*.

Головні *принципи* наукового дослідження - об'єктивність, наукова новизна та етичність.

Наукова новизна полягає у дослідженні актуальної теми, не слід у якості теми дослідження обирати тематику, яка давно вже є описаною та вивченою. Принцип об'єктивності виявляється в тому, що для оцінки психічного стану пацієнта використовуються валідні та надійні методики, опитувальники, клінічні шкали, наприклад шкала Монтгомері-Асберга для оцінки депресії, опитувальник якості життя SF-36 чи структуроване клінічне інтерв'ю для оцінки симптомів ПТСР CAPS-5. Об'єктивність дослідження також забезпечується аналізом результатів за допомогою загальноприйнятих методів статистики, наприклад, стандартні методи для розрахунку описової статистики, дисперсійний аналіз (ANOVA), кореляційний аналіз (вирахування коефіцієнта кореляції за Спірманом або Пірсоном в залежності від типу змінної) тощо. Підтвердженням об'єктивності є тотожність результатів під час

повторного дослідження та застосування різними дослідниками різних методів 2.

Етичність наукового дослідження полягає в урахуванні суспільних норм та морально-етичних поглядів досліджуваних, гарантії абсолютної та безумовної конфіденційності інформації, отриманої у процесі дослідження.

*Методи дослідження* – це сукупність прийомів, які використовуються для вивчення проблеми, досягнення мети дослідження. Для полегшення та об'єктивізації дослідження психічного стану пацієнта в медичній психології використовуються:

- *Опитувальники* – спеціальні діагностичні шкали, які заповнює пацієнт. Наприклад, SF-36 – опитувальник для оцінки фізичного та психічного компоненту якості життя, HADS – опитувальник для оцінки симптомів тривоги та депресії, PCL-5 – опитувальник для оцінки симптомів ПТСР. Слід пам'ятати, що основною метою дослідження психічного стану пацієнта за допомогою опитувальника є скринінг основних симптомів, характерних для того чи іншого психічного порушення та визначення ступеню функціональних порушень. Через це слід уникати методик, інтерпретація яких не дає однозначної відповіді на ці питання. Наприклад, проєктивна методика тест Розенцвейга навряд чи може надати додаткову інформацію стосовно симптомів психічного розладу, якості життя чи іншої важливої клінічної інформації. Також необхідно зазначити, що опитувальники демонструють суб'єктивну думку пацієнта про його психічний стан, тому слід підходити до їх інтерпретації із обережністю.
- *Структуровані клінічні інтерв'ю* – це спеціальні клінічні шкали, які заповнює лікар на основі інформації, отриманої від пацієнта (скарги, анамнез хвороби тощо) та спостереження за його станом (наприклад, при депресії може бути наявна моторна загальмованість, сумний вигляд обличчя тощо). Головною метою їх використання є постановка діагнозу та оцінка змін стану пацієнта у процесі лікування. Зазвичай питання структурованого клінічного інтерв'ю відповідають відповідним критеріям для певного психічного розладу згідно DSM-5 чи ICD-10. Так, наприклад, клінічна шкала CAPS-5, яка використовується для постановки діагнозу ПТСР, по своїй структурі у точності відповідає критеріям ПТСР за DSM-5. Пацієнт оцінюється по кожному із основних критеріїв для цього розладу певною кількістю балів. Надалі цю шкалу можна використовувати й для оцінки змін в симптомах, їх тяжкості, відповідно до змін у цих балах, протягом лікування.

У дослідженні обидва типи діагностичних методик можуть відігравати важливу роль. Наприклад, для оцінки симптомів тривоги може бути важливим як дізнатись суб'єктивну оцінку свого стану пацієнтом на основі опитувальника HADS так і об'єктивно оцінити симптоми тривоги за допомогою клінічної шкали HAM-A (Шкала Гамільтона для оцінки тривоги), а також оцінити як ці симптоми впливають на якість життя за допомогою Шкали оцінки якості життя Чабана О.С.

## **Етапи процесу виконання курсової роботи**

Логічна схема наукового дослідження наочно відображає його послідовність:

- мотивація;
- пошук та формулювання проблеми;
- пошук теоретичної основи розв'язання проблеми;
- формулювання гіпотез;
- перевірка гіпотез;
- розв'язання проблеми (створення теорії).

Відповідно виконання курсової роботи можна поділити на такі етапи:

- Обрання та формулювання теми.
- Пошук літератури за темою, її аналіз, підготовка бібліографії.
- Складання особистого календарного плану роботи.
- Підготовка першого варіанта теоретичної частини: а) обґрунтування актуальності обраної теми; б) постановка мети і конкретних завдань дослідження; в) визначення об'єкта й предмета дослідження; г) вибір методів (методик) проведення дослідження.
- Проведення емпіричних досліджень. Опис процесу дослідження.
- Аналіз отриманих результатів дослідження.
- Формулювання висновків та оцінювання одержаних результатів.
- Підготовка тексту, технічне оформлення та подання роботи науковому керівникові. Доопрацювання тексту з урахуванням зауважень керівника. Подання остаточного варіанта роботи на кафедрі.
- Підготовка до захисту.
- Захист.

Зазвичай, консультації наукового керівника необхідні на першому, четвертому та сьомому етапах: керівник допомагає у визначенні теми роботи, консультує щодо оптимізації понятійного та категоріального апарату, з питань опрацювання результатів досліджень, перевіряє виконання роботи загалом.

**Обрання теми** курсової роботи відбувається довільно: кафедра психосоматичної медицини і психотерапії на початку циклу вивчення студентами дисципліни "Психотерапія" представляє орієнтовний перелік тем курсових робіт, проте студент має право запропонувати і власну тематику, обґрунтувавши її доцільність. Науковий керівник призначається за бажанням студента або ж за рішенням кафедри.

Обираючи тему, слід враховувати її актуальність та новизну, можливість проведення запланованих досліджень у конкретних реальних умовах за час, відведений на виконання роботи. Обрання теми визначається насамперед тим, чи може автор організувати дослідження: проаналізувати літературу з обраної проблеми, підібрати методики, знайти потрібну кількість досліджуваних і мотивувати їх. Необхідно ретельно проаналізувати, що потрібно для дослідження за обраною темою, та чи реально виконати роботу в запланований термін.

Формулювання теми відображає предмет роботи і відіграє важливу роль під час вибору теорії та методу, тож повинно бути конкретним. Назва має бути інформативною, лаконічною, відображати суть досліджуваної проблеми, вказувати на мету та завершеність досліджень. Не бажано формулювати назву "Деякі питання...", "Дослідження деяких аспектів...", "До питання...". Зразок заяви про затвердження теми курсової роботи наведено у додатку А.

**Пошук літератури за темою** є досить копіткою справою, оскільки визначає ступінь інформованості в досліджуваній галузі. Зазвичай, обрання теми дослідження відбувається тоді, коли студент уже має певні знання у даній галузі дослідження. Пошук повинен охоплювати як літературу попередніх років, так і публікації періодичних видань останніх років. Пошук у мережі Інтернет дає змогу отримати найновішу інформацію про стан вивченості проблеми та про головні останні напрямки сучасних досліджень. Під час пошуку й аналізу літературних джерел слід заздалегідь потурбуватися про підготовку бібліографії та про коректність посилань у процесі написання роботи. Тому, роблячи виписки, слід зазначити дані про літературні джерела.

**Складання власного календарного плану роботи** сприяє своєчасності і якості її виконання, дає змогу уникнути ситуації "браку останньої ночі" перед поданням роботи, а отже, і зайвих переживань. Доцільно скласти план роботи із зазначеними термінами виконання головних етапів (див. додаток Б).

**Підготовка до захисту та захист** є логічним завершенням виконання курсової роботи.

Курсову роботу за рішенням кафедри студент захищає на публічному захисті. Оцінка курсової роботи виставляється як підсумковий модульний контроль.

## **Як оформити курсову роботу**

### **Композиція курсової роботи**

Композиція й оформлення курсової роботи є не лише зовнішніми елементами та додатковими вимогами до роботи. Логіка композиції та оформлення дає змогу оптимально структурувати матеріал і найліпше донести ідею дослідження та його результати і висновки до читача.

Традиційно курсова робота повинна містити:

- Титульний аркуш.
- Зміст.
- Вступ.
- Основну частину.
- Висновки.
- Список літератури.
- Додатки.

**Титульний аркуш** має бути оформлений згідно зразка (див. додаток В).

**Зміст** подають на початку роботи: назви та номери початкових сторінок усіх розділів і підрозділів курсової роботи, висновків, списку літератури та додатків.

У **Вступі** розкривають актуальність і ступінь вивчення досліджуваної проблеми, аргументують доцільність проведення дослідження. Вступ містить загальну характеристику роботи за такими елементами: актуальність теми, мета і завдання дослідження, гіпотеза дослідження, його об'єкт і предмет, перелік використаних методик, опис групи досліджуваних.

*Актуальність теми* – обґрунтування актуальності досліджуваної проблеми, її соціальної, соціально-економічної значущості.

*Мета* як запланований результат відображає спрямованість досліджень і за змістом відповідає темі роботи. Формулюючи мету, не варто писати “Вивчення...”, “Дослідження...”, оскільки ці слова відповідають засобу досягнення мети, а не самій меті.

*Гіпотеза дослідження* – основне припущення щодо очікуваних результатів роботи. Результати досліджень можуть підтверджувати сформульовану гіпотезу, підтверджувати її частково або спростовувати висунуте припущення. Те, що висунута гіпотеза (або гіпотези) не підтвердилися результатами дослідження не вважається помилкою курсової роботи!

*Об'єкт* – явище або процес, які обрано для вивчення.

*Предмет* міститься в межах об'єкта, це – певна частина чи аспект об'єкта, які безпосередньо досліджуються.

Смислова точність і лаконічність є головними вимогами до формулювання мети, гіпотези, об'єкта та предмета дослідження. Слід пам'ятати, що назва теми повинна відповідати меті роботи, але не дублювати дослівно мету, об'єкт і предмет роботи.

### **Основна частина має в своїй структурі:**

- огляд літератури з досліджуваної проблеми;
- методи та матеріали дослідження, включаючи характеристики вибірки та опис опитувальників/клінічних шкал, які використовувались для оцінки стану пацієнтів та опис проведення дослідження;
- опис та аналіз отриманих результатів дослідження;

Основна частина складається з двох основних розділів (огляд літератури та результати), які можуть містити підрозділи (2-5 кожен). Понадмірне дроблення матеріалу ускладнює його розуміння. Розділи і підрозділи мають бути співмірними: не бажано один розділ робити з 3 сторінок, а інший представити на 30 стор.

У **першому розділі** подають *огляд літератури* з досліджуваної проблеми. Кожен розділ повинен мати назву. Назва для цього розділу повинна відповідати темі роботи, наприклад «Огляд ефективності психоосвіти на основі когнітивної терапії у пацієнтів із панічним розладом», якщо Ви досліджуєте відповідну проблему. Теоретична частина може містити два розділи, якщо це доцільно в структурі роботи. Розділ може мати підрозділи, які також мають свої назви. Наприклад «Вплив когнітивно-поведінкової терапії на якість життя пацієнтів із генералізованим тривожним розладом» та «Вплив когнітивно-поведінкової на симптоми тривоги». Структурування роботи на розділи, підрозділи сприяє послідовності викладу інформації. Слід пам'ятати, що в цьому розділі вивчається ефективність певного методу лікування, взаємозв'язок між факторами, які вивчаються тощо, на основі аналізу релевантної наукової інформації із позиції доказової медицини. Найбільш якісну доказову базу мають рандомізовані подвійні сліпі плацебо-контрольовані дослідження та метааналітичні дослідження, в яких зводяться результати багатьох робіт, присвячених одній тематиці, за допомогою спеціальних методів статистики. Кожна робота, результати якою використовуються, має бути спеціальним чином цитована. Посилання на роботу у тексті вказуються у квадратних, також наводиться посилання на роботу у списку використаних джерел за Ванкуверським стилем (Vancouver Citation Style, див. нижче). Не можна вихоплювати цитату з контексту, спотворюючи чужий текст. Необхідно, щоб цитата логічно поєднувалася з авторським текстом. Недоцільно перевантажувати текст цитатами. Не варто цитатою завершувати підпункт або розділ. Висновки за розділом мають містити узагальнення сказаного і авторську інтерпретацію.

У **другому розділі** описують власне емпіричні чи експериментальні дослідження та їх результати. Другий розділ також повинен мати назву. Помилкою є назва розділу «Практична частина», як інколи можна побачити в курсових роботах. Розділ може містити підрозділи й пункти. Підрозділи та пункти повинні мати змістовні назви, а не назви типів статистичного аналізу, які використані в роботі. Подають детальний опис досліджуваної групи (або розрахунок вибірки), *обґрунтування застосування методик дослідження* та окремих методів, які застосовувалися у процесі роботи, наводять детальний опис експерименту із розглядом його етапів та їхньої послідовності. Широковідомі методики не потребують детального опису, а опитувальники чи анкети, які адаптує автор курсової роботи, повинні бути подані в додатках (у випадку застосування авторської або адаптованої студентом методики мають бути представлені матеріали перевірки її надійності і валідності).

Конфіденційність даних про стан психічного здоров'я особи гарантується ст. 6 Закону України «Про психіатричну допомогу», згідно з якою «медичні працівники, інші фахівці, які беруть участь у наданні психіатричної допомоги, та особи, яким у зв'язку з навчанням... стало відомо... про стан психічного здоров'я особи, її приватне життя, не конфіденційних відомостей про стан психічного здоров'я особи... має сама особа. За усвідомленою згодою особи або її законного представника відомості про стан психічного здоров'я цієї особи... можуть передаватися іншим особам лише в інтересах особи, ... проведення обстеження та лікування чи захисту її прав і законних інтересів, для здійснення наукових досліджень, публікацій в

науковій літературі, використання у навчальному процесі. ...Забороняється вимагати відомості про стан психічного здоров'я особи та про надання їй психіатричної допомоги”.

У процесі проведення психологічних досліджень і написання наукової дослідної роботи слід чітко дотримуватися етичності та конфіденційності як провідних стрижневих принципів психологічного дослідження. Категорично неприпустимо називати прізвища досліджуваних осіб під час обговорення результатів чи наводити їх у таблицях із результатами досліджень, а також подавати будь-яку інформацію, на підставі якої можна ідентифікувати досліджуваних.

Ключові результати курсової роботи наводять у зведених таблицях. Таблиці подають у тексті та мають бути оформлені згідно із прикладом, вказаним нижче.

Опис дослідження повинен цілком і повністю відображати емпіричне дослідження (або експеримент), яке було проведено.

Основна частина роботи – це *аналіз* отриманих у процесі дослідження результатів. За обсягом ця частина становить 50% курсової роботи. Зазвичай, кожен окремих аналіз складає свою ізольовану частину розділу та має свій підзаголовок.

*Аналіз отриманих результатів* здійснюється з використанням методів статистичної обробки. Для полегшення можуть використовуватись спеціальні програми для статистичних розрахунків. Найбільш популярні програми: Microsoft Excel (формули слід вносити вручну), IBM SPSS та її безкоштовний аналог PSPP. Для більш детальної інформації щодо їх застосування можна звернутися до співробітників кафедри.

Завершальну частину роботи називають “Висновки” або “Висновки та рекомендації”.

У **Висновках** коротко формулюють результати, отримані у процесі здійснення курсової роботи, стисло подається значення роботи та її наукова новизна. Якщо розроблена програма корекційної роботи або сценарій тренігу, повний текст такої програми має бути вміщено у Додатках.

**Список використаних джерел** подають за тим порядком, як джерело згадується у тексті. Посилання у тексті роботи позначається цифрою у квадратних дужках відповідно до номера джерела у списку використаних джерел, наприклад [5] чи [35, 123]. Список джерел вказується після основної частини тексту, але перед додатками та позначається заголовком «Список використаних джерел». Приклади оформлення бібліографічного опису в списку використаних джерел наведено у додатку Д.

**Додатки** курсової роботи містять:

- список скорочень;
- шаблон карти обстеження пацієнта, який складається із діагностичних шкал, що використовувались у процесі дослідження, а також загальних даних (стать, вік, тривалість розладу тощо)
- шаблон психотерапевтичної роботи з пацієнтом, включаючи структуру занять, кількість сесій та конкретні техніки із метою їх використання;
- клінічний випадок із збереженням конфіденційності (без особистих даних пацієнта).

## **Загальні вимоги до курсових робіт**

**Обсяг роботи:** 25-30 сторінок комп'ютерного набору (14 шрифтом через 1,5 інтервалу. Поля: праве - 10 мм, ліве - 30 мм, верхнє та нижнє - 25мм). Список літератури і додатки в обсяг роботи не враховуються.

Робота обов'язково повинна містити Вступ, 2-3 розділи, Висновки, список використаної

літератури.

**Джерела:** 25-30 позицій, серед них мінімум половина – англомовних публікацій.

Робота має містити аналіз вітчизняних та зарубіжних досліджень обраної проблеми, особисте ставлення автора до аналізованих джерел, авторський аналіз досліджуваної проблеми або теоретичну модель розв'язання поставленої проблеми.

Курсова робота повинна бути подана на кафедру для реєстрації з допуском наукового керівника та оцінкою роботи в Листі оцінювання за тиждень до завершення вивчення дисципліни «Психотерапія».

Захист курсової роботи відбувається публічно, оцінюється комісією, призначеною кафедрою психосоматичної медицини і психотерапії. Оцінка складається з оцінки наукового керівника (100 балів) та комісії (100 балів). Максимальна загальна сума балів, яку може отримати студент за курсову роботу – 200 балів.

## **Правила оформлення тексту курсової роботи**

Титульний аркуш зараховують до загальної нумерації сторінок; номер сторінки на титульному аркуші не зазначають.

Сторінки нумерують у верхньому правому кутку аркуша.

Нумерацію сторінок, розділів, підрозділів, таблиць, рисунків подають цифрами без знака №.

Курсова робота подається як у друкованому, так і електронному вигляді.

## **Правила оформлення таблиць**

Таблиці використовують для подання цифрового матеріалу або іншої інформації.

Назву таблиці та дані в таблиці друкують 12 шрифтом. Таблицю розташовують безпосередньо після тексту, в якому йдеться про таблицю або про наведені у ній дані чи на наступній сторінці. Якщо у тексті посилаються на дані таблиці, то в логічно зручному місці в круглих дужках зазначають (табл. 2) або записують "...як це видно з табл. 2".

Назву таблиці друкують симетрично до тексту над таблицею; назву не підкреслюють; крапку в кінці не ставлять.

Приклад подання результатів досліджень наведено в табл. 1.

Шкала	КПТ (середня, бали)	Контроль (середня, бали)	P (статистична достовірність різниці)
HADS тривога	5.34	3.32	0.005
HADS депресія	6.72	3.02	0.032
SF-36	33.4	23.4	<0.001

**Таблиця 1.** Зміни в симптомах депресії та тривоги у пацієнтів, які проходили когнітивно-поведінкову терапію (КПТ), та контрольній групі

## **Правила подання ілюстрацій**

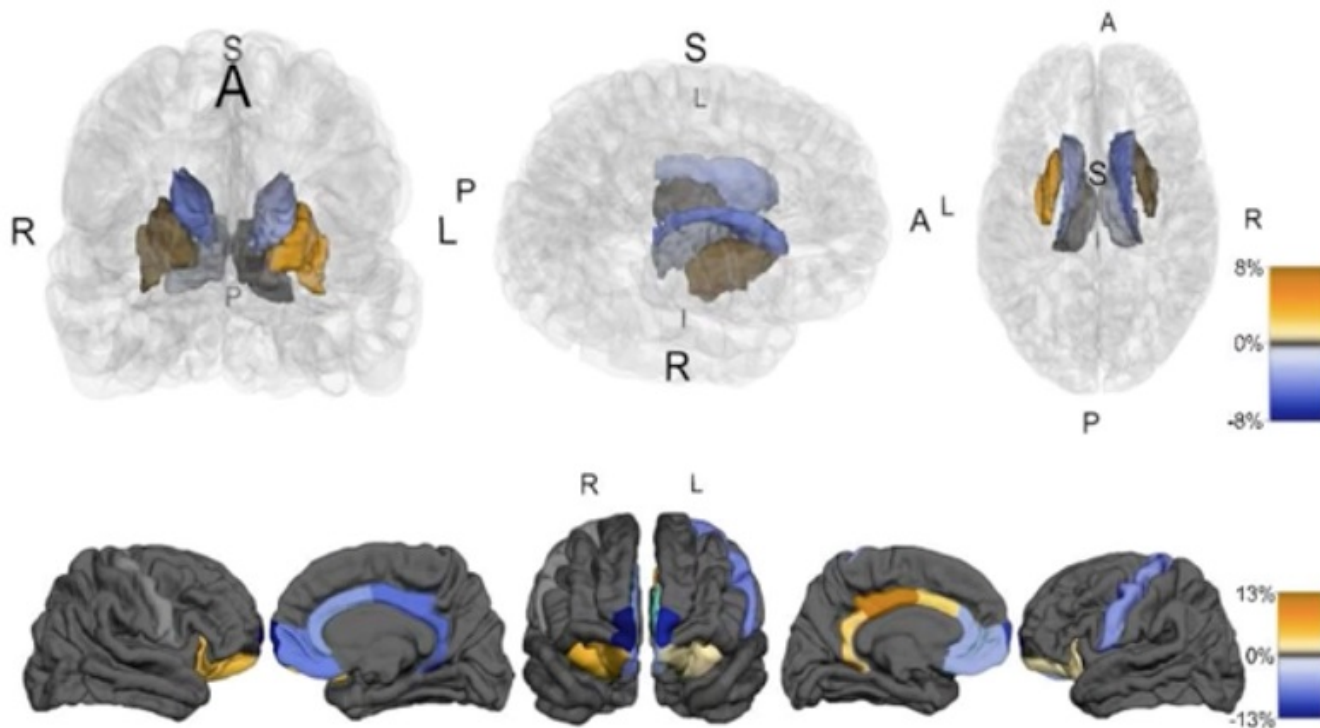
Ілюстрації (схеми, креслення, діаграми, графіки, фотографії, рисунки) повинні відповідати тексту, а текст – ілюстраціям.



Назви ілюстрацій розміщують зверху, одразу після їх номерів.

Підпис ілюстрації має чотири основних елементи:

- слово рисунок – “Рисунок”;
- порядковий номер ілюстрації – арабськими цифрами без знака № – “Рисунок 1”;
- назву ілюстрації;
- під рисунком подаються коментарі до ілюстрації (умовні позначення, пояснення тощо).



**Рисунок 1.** Вплив стресу на активність різних регіонів мозку \*Примітка. Помаранчевим кольором відмечені пугамен та орбіто-префронтальна кора, які збільшуються в об’ємі під дією стресу. Синім кольором – хвостате ядро та медіально-префронтальна кора, які зменшуються у об’ємі під дією стресу.

Посилання на ілюстрації оформляють аналогічно до посилань на таблиці.

## Оформлення додатків

Додатки є продовженням курсової роботи. Кожен додаток починається з нової сторінки. Додатки позначають послідовно великими літерами українського алфавіту, за винятком літер Г, Є, І, Ї, Й, О, Ч, Ь (єдиний додаток позначають як “Додаток А”). Додатки можуть бути поділені на окремі розділи: “Додаток А.3”, “Додаток А.3.1”. Додатки можна позначати і цифрами.

Заголовок додатка друкується малими літерами (з першої прописної) посередині рядка.

Додатки мають спільну нумерацію з рештою сторінок роботи. Їх нумерують, як і сторінки роботи – у верхньому правому кутку (але до кількості сторінок тексту роботи не зараховують).

## Як захистити курсову роботу

Остаточний варіант написаної та відповідно оформленої курсової роботи подається на кафедру

у визначений термін. Керівник визначає ступінь готовності роботи, відповідність її вимогам, оцінює та приймає рішення про рекомендацію роботи до захисту.

У випадку невиконання чи несвоєчасного подання курсової роботи на кафедру студент не допускається до захисту.

Робота не допускається до захисту і не зараховується у разі виявлення плагіату чи фальсифікації результатів дослідження.

Підготовка до захисту роботи охоплює виготовлення засобів для унаочнення головних результатів досліджень і готування виступу.

Рекомендується у процесі виступу використовувати заздалегідь підготовлені *мультимедійні презентації*.

Вимоги до презентації:

Презентація виступу на захисті курсової роботи зазвичай не повинна перевищувати 15 слайдів, але краще вкласти матеріал у 10-12 слайдів (максимум 2 слайди на хвилину промови). Тло слайдів презентації бажано обрати одне для всієї презентації. Можна скористатися шаблонами, які містить програма. Бажано, щоб кольори схем, діаграм, малюнків були яскравішими за тло, а отже краще використовувати світле тло з невеликою кількістю декоративних елементів. Ефекти анімації мають допомагати сприйманню інформації, а не бути самоціллю і не відволікати увагу слухачів від змісту презентації. Бажано не використовувати складних прописних шрифтів, розмір шрифтів має бути не менше, ніж 20-22 pt. В одному слайді доцільно вміщувати не більше, ніж 12-15 строчок тексту. Краще демонструвати ілюстративний матеріал (схеми, рисунки, таблиці тощо), ніж текст.

Презентація виступу повинна містити:

- титульний слайд (тема, прізвище та ім'я автора, прізвище, ініціали наукового керівника);
- короткий теоретичний вступ (вказати хто займався досліджуваною проблемою і які підходи вироблені, 1-2 слайди);
- мету та гіпотези дослідження (1 слайд);
- методи та методика дослідження (1 слайд);
- характеристики досліджуваних (групи або вибірки);
- опис змінних і сталих (1-2 слайди);
- опис результатів дослідження (8-10 слайдів);
- висновки та рекомендації (1-2 слайди).

Класичні помилки презентації:

- забагато матеріалу на слайді;
- забагато слайдів;
- дуже швидко йдуть слайди;
- малий шрифт;
- надмірне "декорування";
- невиправдане використання ефектів анімації;
- на слайдах представлено суцільний текст без таблиць та рисунків

На виступ під час захисту курсової роботи відводиться 5-6 хв. Виступ складається із трьох смислових частин, які відповідають за змістом вступу, основній частині та висновкам курсової роботи. У доповіді висвітлюють актуальність досліджуваної проблеми, формулюють об'єкт, предмет, гіпотези та завдання дослідження (5% часу виступу). Основна частина, передусім,

розкриває суть, методологію й особливості організації та проведення емпіричного дослідження та містить аналіз отриманих результатів із демонстрацією кількісних та якісних показників з метою обґрунтування достовірності тверджень (90% часу виступу). У висновках наводять головні результати дослідження і зазначається теоретичне і практичне значення отриманих результатів та можливі перспективи подальших досліджень (5% часу виступу).

Захист курсової роботи охоплює окрім виступу студента його відповіді на поставлені запитання та виступи присутніх.

Культура і літературність мовлення та дотримання регламенту є обов'язковим елементом культури й етики наукових повідомлень. Бажано вільно володіти матеріалом, розповідати, пояснювати продемонстровані ілюстрації, а не зачитувати готовий текст або озвучувати текст слайдів презентації.

Оцінка курсової роботи виводиться на підставі підсумку оцінки наукового керівника та оцінки комісії. Оцінка курсової роботи, яка виставляється як підсумковий модульний контроль, виводиться за загальною сумою балів.

## References

1. Галецька І, Грабовська С, Пилат Н. Курсова робота: Методичні рекомендації до виконання та захисту для студентів психологічних відділень. Львів: Видавн. центр ЛНУ ім. І. Франка; 2014.
2. Головин НА. Методическое пособие по выполнению курсовых и дипломных работ по социологии. СПб: СПбГУ; 1996.
3. Партико ТБ. Курс загальної психології: Навчальний посібник. Львів: Видавн центр ЛНУ ім І Франка; 2002.
4. Пономаренко ЛА. Як підготувати і захистити дисертацію на здобуття наукового ступеня: Методичні поради. Київ: "Бюлетеня Вищої атестаційної комісії України"; 1999.