

8. Козлакова Г.О. Необходимость усовершенствования подготовки учителей до использования метода проектов у педагогической деятельности / Г.О. Козлакова, Н. Б. Самойленко // Вісник Національного технічного університету України «Київський політехнічний інститут». Філософія. Психологія. Педагогіка. — [Ч. 1]. — Київ, 2007. — № 3(21). — С. 48-51.

9. Психологические тесты / Под ред. А.А. Карелина: В 2-х т. — П86 М: Гуманит. ВЛАДОС, 1999. — Т. 1. — 312 с.

### **ЕКСПЕРИМЕНТАЛЬНІ МЕТОДИ ДОСЛІДЖЕННЯ ЛЕКСИКО-СЕМАНТИЧНОЇ СТОРОНИ МОВЛЕННЯ У ДІТЕЙ ІЗ ЗПР**

**УДК 372. 46:376. 42**

**Соколова Г.**

*У статті представлено експериментальні методи дослідження лексико-семантичної сторони мовлення у дітей із затримкою психічного розвитку та надано узагальнені результати діагностичної роботи.*

*Ключові слова: затримка психічного розвитку, лексико-семантична сторона мовлення, діагностична робота, пасивний предметний словник.*

### **ЭКСПЕРИМЕНТАЛЬНЫЕ МЕТОДЫ ИССЛЕДОВАНИЯ ЛЕКСИКО-СЕМАНТИЧЕСКОЙ СТОРОНЫ РЕЧИ У ДЕТЕЙ С ЗАДЕРЖКОЙ ПСИХИЧЕСКОГО РАЗВИТИЯ**

**Соколова А.Б.**

*В статье представлены экспериментальные методы исследования лексико-семантической стороны речи у детей с задержкой психического развития и обобщающие результаты диагностической работы.*

*Ключевые слова: задержка психического развития, лексико-семантическая сторона речи, диагностическая работа, пассивный предметный словарь.*

### **EXPERIMENTAL METHODS FOR STUDYING LEXICAL AND SEMANTIC ASPECTS OF SPEECH IN CHILDREN WITH MENTAL RETARDATION**

**Sokolova A.B.**

*The paper presents experimental approaches to lexical and semantic aspects of speech in children with mental retardation and are generalizing the results of diagnostic work.*

*Key words: mental retardation, lexical-semantic aspect of speech, diagnostic work, the passive subject dictionary.*

**Суспільна проблема.** В умовах модернізації освітньої системи в Україні набуває особливої значущості розроблення психолого-педагогічних моделей навчання та корекції дітей з особливими потребами, значну частину серед яких складають діти із затримкою психічного розвитку (ЗПР).

Однією із значущих проблем спеціальної психології є проблема порушень мовлення та їх корекції у дітей із ЗПР.

Вивченню різних аспектів особистості дітей із ЗПР були присвячені дослідження Н.Ю. Борякової, Л.В. Кашуби, І.С. Марченко, А.Г. Обухівської, Л.О. Савчук, Т.В. Сак, О.С. Слепович, Н.М. Стадненко, В.В. Тарасун, С.О. Тарасюк, О.П. Хохліної, С.Г. Шевченко, Л.Ф. Ясман та ін. Зокрема, на особливості граматичної структури вказували Є.Ф. Соботович, Р.Д. Трігер; недостатність мовленнєвої активності, парціальність порушень, збідненість та недиференційованість словникового запасу відмічали О.С. Слепович, С.Г. Шевченко, В.В. Тарасун; особливостям формування мовленнєвого вислову у дошкільників із ЗПР приділяла увагу Н.Ю. Борякова; фонематичну недорозвиненість при зниженні пізнавальної діяльності вивчали А.А. Колупасва, Р.Д. Трігер. Розвитку комунікативних навичок та творчого зв'язного мовлення дошкільників присвячено дослідження І.С. Марченко, Л.О. Савчук.

Однак проблемі розвитку лексико-семантичної сторони мовлення дітей шестирічного віку із ЗПР у сучасних психолого-педагогічних дослідженнях приділено недостатньо уваги, окремо виконані дослідження мають фрагментарний характер.

Аналіз літератури показав, що до теперішнього часу існує недостатньо досліджень, що розкривають залежність формування лексико-семантичної сторони мовлення у дітей від немовленнєвих процесів, зокрема від сприйняття; не визначена система спеціальних занять, зорієнтована на вдосконалення основних компонентів лексичного значення, на розвиток синтагматичних, парадигматичних дериватів відносин у дітей 6-го року життя із затримкою психічного розвитку.

**Мета дослідження** полягає у теоретичному обґрунтуванні та експериментальній перевірці особливостей розвитку лексико-семантичної сторони мовленнєвої діяльності у дітей із ЗПР.

**Виклад основного матеріалу.** Методи експерименту, які проводяться з дітьми із ЗПР, мають свою специфіку. Зміст завдань, які використовуються в експерименті, повинен бути доступним та цікавим для дитини. Крім того, дуже важливою є форма виконання завдань – вони повинні бути подані в ігровій формі.

Виявлення рівня лексико-семантичного розвитку дітей проводилося в ході індивідуальних бесід з дитиною по 15-20 хвилин. Досліджувані, які брали участь в експерименті, обстежувалися двічі: на початку навчального року, тобто в період, що йде до корекції мовлення, і в кінці навчального року. За кожним завданням проводився кількісний і якісний аналіз. Кількісний аналіз припускав підрахунок кількості правильних і неправильних відповідей.

Виконання всіх завдань ми оцінювали за трибальною системою. Були визначені критерії оцінки результатів виконання завдань в балах, що даю можливість виділення різних ступенів лексико-семантичного розвитку і проведення порівняльного аналізу в дослідженні.

При аналізі матеріалів констатувального експерименту нами була отримана розгорнена характеристика лексико-семантичної сторони мовлення дітей старшого дошкільного віку із затримкою психічного розвитку (порівняльне з нормою). Розглянемо отримані результати завдання, яке було

спрямоване на виявлення пасивного предметного словника. Діти повинні були провести вибір картинки, яка їм називалася.

Процедура виконання завдань була наступною: покажи, будь ласка, абажур, пліт, шинель, маяк, флакон, селезня, вулик, тюбик, друшляк, марку, компас, наперсток.

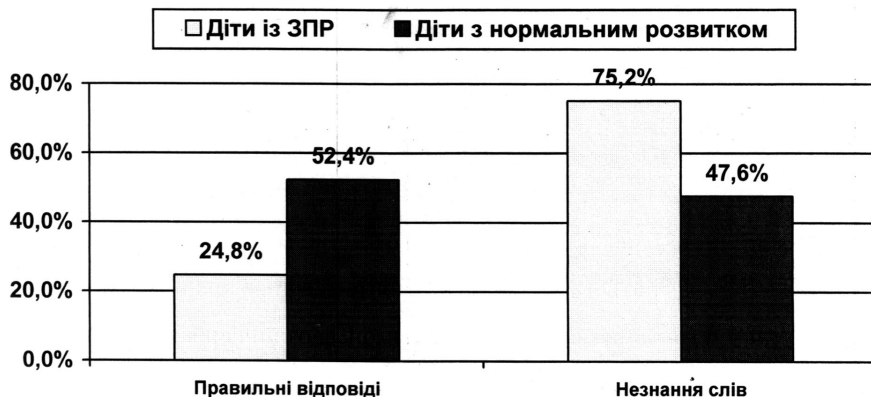
Результати виконання завдання дітьми із затримкою психічного розвитку і нормативним розвитком представлені в таблиці 1, що ілюструє співвідношення адекватних виборів картинок і відмов, отриманих по вербальних стимулах.

**Таблиця 1**

**Вибір картинок за вербальними стимулами (у % до всіх пред'явлень)**

Групи досліджуваних	Правильні відповіді	Незнання слова
Діти із ЗПР	24,8	75,2
Діти з нормальним розвитком	52,4	47,6

Як ми бачимо з таблиці 1 та рис.1. виконання завдання на виявлення особливостей пасивного предметного словника у дітей із ЗПР суттєво відрізняється від аналогічного феномену у дітей із нормальним розвитком.



**Рис.1. Особливості вибору картинок у дітей з різним рівнем розвитку**

**Примітка:** НС – незнання слова; ПВ – правильні відповіді.

У дітей із ЗПР правильні відповіді суттєво відрізнялися від аналогічних відповідей у дітей в нормі (24,8% та 52,4% відповідно). Аналогічна, але зворотна тенденція проявилася і при фіксації незнання слова (75,2% та 47,6% відповідно).

При виконанні завдання особливу складність представляли наступні номінати: шинель, селезень, пліт, абажур, маяк.

Показники наявності слова в пасивному словнику у дітей із ЗПР були значно нижчі, ніж у дітей з нормальним розвитком. Наприклад, показники слова «шинель» у дітей із затримкою психічного розвитку були в 5,8 разів менше, ніж у дітей з нормальним розвитком (1,7% і 10% відповідно); слова «се-

лезень» в 4,4 разу менше (6,7% у дітей із ЗПР і 30% у дітей з нормальним розвитком); слова «пліт» більш ніж в 3 рази (18,3% і 56,7%); «маяк» в 2,9 разів менший, ніж у дітей з нормальним розвитком (20% і 56,7%); «наперсток» в 2,6 разу менше (21,7% і 56,7%); «друшляк» в 2,3 разу менше (30% і 70%), «марка» в 2 рази (25% і 50%); майже в 2 рази менше показник пасивного знання слова «флакон» у дітей із ЗПР (35% і 60%); «тюбик» в 1,6 разу менше (41,7% і 70%) і «компас» теж в 1,6 разу менше у дітей із затримкою психічного розвитку, чим у дітей з нормальним розвитком (35% і 56,7%).

Найбільшу розбіжність результатів пізнання стимулів демонструє таблиця 2.

**Таблиця 2**  
**Показники пасивного знання слів (у %)**

Об'єкт дослідження	Діти із затримкою психічного розвитку	Діти з нормальним розвитком
Шинель	1,7	10
Селезень	6,7	30
Абазур	6,7	23,3
Пліт	18,3	56,7
Маяк	20	56,7
Наперсток	21,7	56,7
Друшляк	30	70
Марка	25	50
Флакон	35	60
Тюбик	41,7	70
Компас	35	56,7
Вулик	35	56,7

Діти із затримкою психічного розвитку помітно відстають від дітей з нормальним розвитком за рівнем розвитку пасивного словника, що відображено на рис. 2.



**Рис. 2.** Успішність вибору картинок дітьми із ЗПР та нормальним розвитком

Оцінки дітей за виконання завдання були умовно диференційовані як високі (3 бали) – за правильну ідентифікацію 8-12 картинок, середні (2 бали) – за вірне називання 4-7 картинок та низькі (1 бал) – за правильний вибір 1-3 картинок.

**Таблиця 3**  
**Результати оцінювання першого завдання**

Групи досліджуваних	Вищий бал	Середній бал	Низький бал
Діти із ЗПР	-	20,0%	80,0%
Діти з нормальним розвитком	16,7%	60,0%	23,3%

Дані, представлені в таблиці 3 та на рис. 3, показують, що найвищу оцінку не отримала жодна дитина із затримкою психічного розвитку, тоді як 3 дитини з нормальним розвитком набрали по 5 балів. Більшість дітей із ЗПР (80,0%) отримали мінімальну оцінку - 1 бал і лише 20,0% дітей діяли на рівні середнього і набрали по 2 бали. Натомість серед дітей старшого дошкільного віку з нормальним розвитком високий рівень продемонстрували 16,7% досліджуваних, більше половини (60,0%) дітей показали середній (достатній) рівень розвитку пасивного словнику, і лише 23,3% показали низький рівень.



**Рис. 3. Порівняння особливостей пасивного предметного словнику дітей з різними рівнями розвитку.**

Дослідження виявило, що пасивний предметний словник дітей із ЗПР обмежений на відміну від однолітків, що нормально розвиваються.

Ми припустили, що несформованість ідентифікуючого значення пояснюється недостатністю візуалізації мови, тобто неповноцінністю потрібних образів-уявлень.

Для підтвердження істинності цього припущення і з метою визначення можливостей пізнання цілісного перцептивного образу ми запропонували дітям завдання.

Нами були використані різні типи зображень: незавершені зображення метелика, трамвая, ножиць, холодильника, літака, самовара, гітари, люстри, кукурудзи, човна, шишки і зображення предметів: сумки, туфель, м'ясорубки, буряка, мухомора в умовах заштриховування зорових образів шляхом накладення цих предметів – фігури Поппельрейтера.

Дитині пропонувалося назвати пізнавані предмети.

Аналіз результатів проводився по наступних параметрах:

- ухвалення завдання;
- самостійність виконання завдання;
- результативність пізнання образу;
- наявність помилок та їх характер.

Оцінка пізнання кожного із зображень дитиною проводилася індивідуально. У кожному випадку результат оцінювався в балах на основі врахування кількості пізнаних зображень. При пізнанні всіх пред'явлених зображень виставлялася максимальна оцінка – 3 бали, при пізнанні від 80% до 40% зображень – 2 бали. При пізнанні менш 40% предметів виставлялася мінімальна оцінка 1 бал.

До завдання пізнати предмет за неповним зоровим образом діти приступили після прослуховування інструкції. Додаткових роз'яснень не вимагалось.

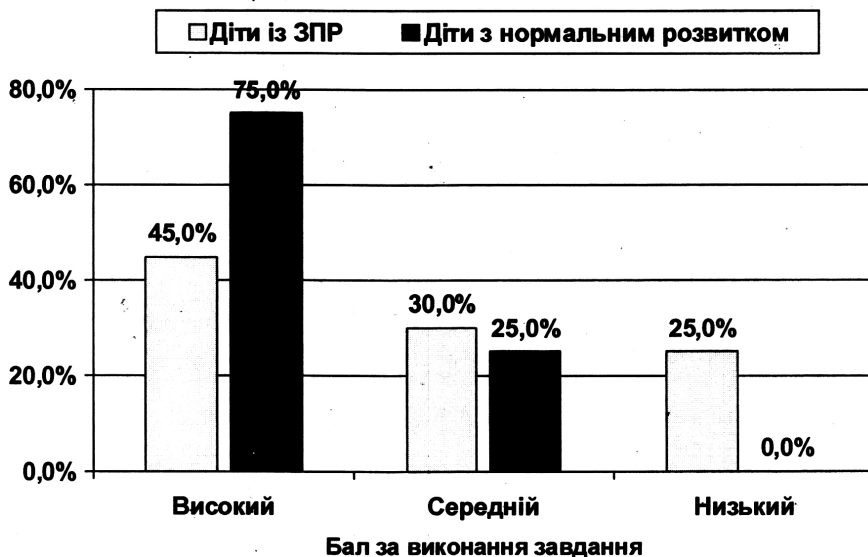
При пізнаванні незавершених зображень метелика та трамвая утруднень у дітей виявлено не було. Ці предмети були пізнані і названі. Діти отримали максимальну оцінку – 3 бали.

Були виявлені труднощі у дітей із затримкою психічного розвитку при пізнанні зображень ножиць, холодильника, тоді як всі діти з нормальним розвитком правильно пізнавали ці предмети. Найбільші утруднення виникали у дітей із ЗПР при пізнанні шишки, човна, праски. У відповідях дітей помітні ознаки окремих предметів, які відрізняють, заміщалися ознаками, властивими цілому класу предметів. Наприклад, самовар - каструля, чайник; холодильник - шафа; праска - дроти. Актуалізація потрібного образу знаходиться усередині семантичного поля, що доводить сформованість глобального образу, загального для цілого класу однорідних предметів.

Основні помилки дітей із ЗПР полягали в тому, що фрагменти зображення предметів актуалізували не відповідний повноцінний образ конкретного предмету, а лише образ схожого предмету. Виконання ж завдання вимагало від дітей достатньо чіткого уявлення про предмет що шукають, щоб, спираючись на нього, в думках домальовувати предмет до цілого і порівняти його з еталоном, що зберігається в пам'яті. Однією з можливих причин порушень ідентифікуючого значення є незакодованість в пам'яті ознак предмету (за І. М. Сеченовим, «приймає»), що відрізняють, порушення в ланці образів-еталонів, з якими зв'язється перцептивний образ.

3 бали отримали 45% дітей, 2 бали - 30% дітей, 1 бал - 25% дітей із затримкою розвитку, тоді як їх однолітки з нормальним розвитком отримали високі (75%) і середні бали (25%). Труднощі пізнання незавершених зображень дітьми ми пояснюємо порушенням процесу синтезування окремих елементів в одне ціле, тобто симульованого процесу.

Порушення ідентифікуючого значення знаходяться в складному взаємозв'язку з порушенням образів зорового сприйняття, чуттєвої опори слова.



**Рис. 3.4.** Порівняння рівня впізнання предмету за неповним зоровим образом (фігур Поппельрейтера) дітьми з різними рівнями розвитку.

Дослідження зорового пізнання накладених зображень показало, що діти із затримкою психічного розвитку сприймали образи предметів в ускладнених умовах з певними труднощами. Ці труднощі виражалися в подовженні часу, необхідного на обробку наочного матеріалу і ухвалення рішення, невпевненості у відповідях, окремих помилках пізнання. Діти із затримкою психічного розвитку нерідко потребували додаткових пояснень і організуючої, а іноді і стимулюючої, допомоги для продовження дій. Діти з нормальним розвитком легко пізнавали об'єкти незалежно від умов їх пред'явлення. Сам процес пізнання у дітей із затримкою психічного розвитку був розгорнутим за складом операцій, тоді як у дітей з нормальним розвитком цей процес в значній мірі був скорочений і автоматизований.

Ці дані говорять про порушення динаміки розумових процесів, що виявляється в зміні швидкості їх протікання, в розгорнутості процесу у його операційній частині, в збільшенні кількості контролюючих дій.

Із завданням пізнання накладених предметів діти з нормальним розвитком безпомилково справилися. У реалізації завдання пізнання предметів діти із затримкою психічного розвитку діяли, головним чином, шляхом використання елементарної форми орієнтування, рухового компоненту сприйняття, вказівного пальця правої руки, що обводить предмет, тоді як діти з нормальним розвитком здійснювали зіставлення зображень на основі рухів очей, що оглядають предмет.

Дослідження виявило труднощі формування і пізнання цілісного перцептивного образу. Процес пізнання деяких предметів у дітей із ЗПР, наприклад, мухомор заміщався деякими перцепторними операціями, що вихоплю-

ють окремі фрагменти з цілого (капелюшок, намет, хмара). Діти з нормальним розвитком актуалізували цілісний образ – представлення предмету в умовах накладення – безпомилково і отримали максимальний бал, 30% дітей із ЗПР не змогли правильно пізнати всі зображення і отримали 2 бали. Вони довше розглядали зображення, та їм не завжди вдавалося без допомоги експериментатора пізнати всі предмети. При виконанні завдання були зафіксовані мовні реакції у дітей із затримкою психічного розвитку: «Нічого більше не бачу», «ще треба подивитися». Включення мови допомагало дітям продовжити виконання завдання.

Аналіз результатів показав, що найважчим для дітей виявилось пізнавання предметів за незавершеними зображеннями. Дослідження виявило порушення рівня конкретного перцептивного образу з його істотними ознаками і відносного збереження глобального образу у дітей із затримкою психічного розвитку. Це співпадає з результатами виконання завдань на розуміння і назву слів. Порушення предметної віднесеності слова призводить до того, що замість конкретного зв'язку «предмет-слово» актуалізується семантичне поле, в яке входить задане слово, і назва слова замінюється іншим словом. Труднощі співвідношення деяких слів з картинками обумовлені в більшості випадків порушенням денотування – міцному зв'язку з об'єктом, номінація не викликає у дитини зорового ефекту.

Порушення основи гностики слова релевантні порушенням вербального рівня, що підтверджує припущення про зв'язок дефектів ідентифікуючого значення із зоровим сприйняттям.

**Висновки.** При аналізі матеріалів констатувального експерименту була отримана розгорнена характеристика лексико-семантичної сторони мовлення дітей старшого дошкільного віку із затримкою психічного розвитку (порівняльно з нормою).

Доведено, що особливості пасивного предметного словника у дітей із ЗПР суттєво відрізняються від аналогічного феномену у дітей із нормальним розвитком.

У дітей із ЗПР правильні відповіді суттєво відрізнялися від аналогічних відповідей у дітей в нормі (24,8% та 52,4% відповідно). Аналогічна, але оборотна тенденція, проявилася і при фіксації незнання слова (75,2% та 47,6% відповідно).

Дослідження виявило, що пасивний предметний словник дітей із ЗПР обмежений на відміну від однолітків, що розвиваються нормально.

Отримані в констатувальному експерименті дані і сучасні уявлення про лексико-семантичну сторону мовлення можуть становити основу системи корекційної роботи з дітьми із ЗПР.

### Література

1. Грибова О. Е. Дидактический материал по обследованию речи детей. Словарный запас: методические рекомендации / О. Е. Грибова, Т. П. Бессонова. – М.: АРКТИ, 2001. – 8 с.

2. Марченко І. С. Формування творчого зв'язного мовлення у дошкільників із затримкою психічного розвитку : автореф. дис. на здобуття наук. ступеня канд. пед. наук: 13.00.03 „Корекційна педагогіка” / І. С. Марченко. – К., 2001. – 20 с.



3. Савчук Л. О. Особливості підготовки до шкільного навчання дітей із затримкою психічного розвитку / Людмила Савчук // Нова педагогічна думка. — Рівне, 2005. — № 1. — С. 117-122.

4. Сак Т. В. Застосування зразка у процесі формування понять у дітей із затримкою психічного розвитку / Т. В. Сак // Дефектологія. — 2001. — № 2. — С. 33-36.

## ПРОБЛЕМА ЯКОСТІ СУЧАСНОЇ ОСВІТИ

УДК: 378.01

Брмакова С.С.

*У статті розглядаються ключові питання якості освіти в Україні, проаналізуємо експлікацію поняття «якість освіти», визначені наукові підходи щодо якості освіти, подані факти професійної підготовки фахівців у сфері інженерних галузей на прикладі світового досвіду.*

**Ключові слова:** *освіта, якість освіти, вища технічна освіта, професійна підготовка майбутніх фахівців у вищих технічних навчальних закладах.*

## ПРОБЛЕМА КАЧЕСТВА СОВРЕМЕННОГО ОБРАЗОВАНИЯ

*В статье рассматриваются ключевые вопросы качества образования в Украине, подан анализ экспликации понятия «качество образования», определены научные подходы к проблеме качества образования, поданы факты профессиональной подготовки специалистов в сфере инженерных отраслей на примере мирового опыта.*

**Ключевые слова:** *образование, качество образования, высшее техническое образование, профессиональная подготовка будущих специалистов в высших технических учебных заведениях.*

## PROBLEM OF QUALITY OF MODERN EDUCATION

*In the article the key questions of quality of education are examined in Ukraine, the analysis of explications concept is given «quality of educations» are certain scientific approaches to the problem of quality of education, the facts of professional preparation of specialists are given in the field of engineering's industries on the example of world experience.*

**Key words:** *education, quality of education, higher technical education, professional preparation of future specialists, is in higher technical educational establishments.*

**Постановка проблеми.** Розуміння цінності людини як «міри всіх речей» кардинально змінює уявлення про призначення освіти. У XXI ст. традиційне розуміння освіти як оволодіння студентами знаннями, уміннями, навичками і підготовки їх до життя буде остаточно переосмислено і витіснене ширшим поглядом на освіту як становлення людини, отримання ним себе, свого