

філософської думки на Україні XVI-XVIII ст.).- К.: Наукова думка, 1972. – С.74-81.

В статье воспроизводится предистория создания Киево-Могилянского коллегіума, а также содержание психологических взглядов Й.Кононовича-Горбацкого, содержащихся в составленном ним учебнике логики, который входил до разработанного ним впервые трехлетнего курса философии.

Отмечается, что господствующая ориентация автора на рациональную составляющую в обсуждении и обосновании помещенного в данном пособии

большого числа психологических понятий, положило начало процессу интерпретации психологической реальности на языке, свободном от схоластизма и мифологических предположений.

Ключевые слова: душа, воля, интеллект, индивидуальность, язык, интуиция, воображение.

The article reproduced a prehistory of Kiev-Mohyla Collegium, and the contents of psychological attitudes Y.Kononovicha-Gorbatskii contained in the textbook compiled by his logic, which was included up to him for the first time developed a three-year course of philosophy.

It is noted that the dominant orientation of the author's rational component in the discussion and justification placed in the manual

a large number of psychological concepts, marked the beginning of the process of interpretation of the psychological reality of the language, free of skholastizma and mythological speculation.

Key words: soul, will, intellect, personality, language, intuition, imagination.

УДК 159.9

Т.А. Рябовол

ДОСЛІДЖЕННЯ СПРЯМОВАНОСТІ СПІВЧУТТЯ ТА СПІВПЕРЕЖИВАННЯ У МОЛОДШИХ ШКОЛЯРІВ ІЗ ДЕВІАНТНОЮ ПОВЕДІНКОЮ

У статті подано емпіричні результати дослідження особливостей емпатії молодших школярів з девіантною поведінкою. Зокрема, приведено порівняння ознак спрямованості співчуття та співпереживання у дітей з високим та низьким рівнем емпатії.

Ключові слова: емпатія, спрямованість на інших людей, поведінка, мотивована моральною свідомістю, особистісна рефлексія, емоційна ідентифікація, девіантна поведінка, труднощі соціального пристосування

Актуальність нашого дослідження полягає в тому, що попри значний інтерес до теми емпатії протягом минулих десяти-п'ятнадцяти років дослідження переважно мали прикладний характер. Наявні розвідки не дають пояснень що до

природи емпатії. Більшість опублікованих матеріалів традиційно стосувалися способів розвитку емпатії, підвищення її рівня в ході тренінгів комунікативних умінь та моральних якостей. Підвищувати рівень емпатійності, як і будь-що змінювати в підростаючій людині навмання не має сенсу. І перед тим, як формувати ту чи іншу складову особистості, потрібно чітко розуміти, який індивід потребує цього. Подібний тренінг навряд чи завдасть значної шкоди дитині, але ж і ефективність такої роботи аж ніяк не буде високою. З попередніх розвідок як теоретичних так і практичних відомо про негативні прояви і високого рівня емпатійності в процесі соціальної адаптації індивіда зокрема невротизації особистості [1, 3], особливо у поєднанні таких особистісних утворень як негативний образ-Я, конформність, невпевненість, ранимість, тривожність, навіюваність [2, 6]. Отже формування емпатійності способом активного тренування без врахування зміни її кількісних та якісних показників, зв'язку та впливу на інші новоутворення в структурі особистості, що виникатимуть в цілісному організмі в результаті такої взаємодії можуть мати наслідки, що не співпадатимуть з прогнозованим результатом, тобто, замість покращення соціального пристосування призводитимуть до погіршення адаптивних навичок індивіда. Тому ми вважаємо, що проблема дослідження різноманітних аспектів емпатії, як дорослих так і дітей залишається на часі.

Метою даної статті є висвітлення результатів останнього дослідження особливостей емпатії дітей з девіантною поведінкою та труднощами пристосування до шкільного життя. Дослідження кількісних та якісних показників складових емпатії дітей молодшого шкільного віку та детальний виклад їх результатів визначені нами як **завдання** даної статті.

Організація та методи дослідження. Експеримент проводився на базі початкової школи, що входить до Таращанської районної гімназії «Ерудит» М. Таращі Київської обл. Опитування вчителів що до соціальних умінь дітей, їх здатності до співчуття, співпереживання, прагнення допомогти вчителю та однокласникам, коли вони цього потребують, показало, що 16 учнів (32%) часто бувають байдужими до чужих потреб та переживань. Вчителі вважають, що ключовою проблемою цих дітей є «поганий» характер. Нерідко ці діти не лише не допомагають і не співчують своїм ровесникам, а й реагують агресивно стосовно слабшого, того, хто потрапив до неприємної ситуації, прокують інших дітей, щоб завдати болю тому, хто страждає. Частина дітей цієї групи – 23 учні або (46%) рідше проявляють агресію, але часто бувають байдужими до ровесників, яким потрібна допомога чи підтримка. В ситуації конфлікту інколи активно, а частіше пасивно підтримують агресивних, експансивних однолітків. З точки зору вчителів знання моральних норм цих дітей формальне. На запитання як потрібно було вчинити, вони відповідають правильно, проте в реальній поведінці їх знання не відображаються. На прохання вчителя про допомогу відгукуються рідко, посилаючись на об'єктивні причини, що перешкоджають їм допомогти. 11 учнів з експериментальної групи (22%) значно частіше проявляють емпатію: співчують, співпереживають однокласникам, намагаються підтримати, пропонують допомогу навіть тим, хто часто їх кривдить, радіють з того, що

вдалося зменшити страждання іншої людини чи тварини. Як правило ці діти завжди безпомилково відповідають на запитання вчителя, як правильно потрібно вчинити в ситуації морального вибору, співпереживають та співчують літературним персонажам.

Відповіді педагогів на питання про вербальні та невербальні прояви дітей, особливості їхньої поведінки в ході спілкування, гри свідчать, що досить часто знання моральних норм має формальний характер, і не сприяє гуманності вчинків дітей. Відзначено дітей, які проявляють емпатію стосовно однокласників та дітей, які реагують байдуже в емпатогенній ситуації, а іноді й жорстко. У групі дітей з труднощами соціально пристосування 26 учнів за результатами спостереження відзначені нами, як мало емпатійні у стосунках із однокласниками та ровесниками з паралельних класів. У групі соціально адаптованих школярів таких дітей лише двоє, спостереженням вчителів зафіксовано їх байдужість в емпатогенній ситуації, агресивних проявів у ставленні до інших не виявлено.

Мало емпатійні діти не можуть збагнути і не намагаються вникнути в емоційний стан інших дітей, вони переймаються власними інтересами та емоціями настільки, що на інших дітей незважають. Вони приписують свій емоційний стан іншій людині. Коли у них добрий настрій, вони не помічають поганого настрою у інших. За умови, що ущемляє їхні інтереси, вони гостро відчують емоційний дискомфорт, їхня поведінка стає агресивною. Інших вони сприймають, як об'єкт для задоволення власних потреб. Особистісні межі тих, хто знаходиться поруч, постійно порушуються ними. Для відновлення душевної рівноваги виміщають свої негативні емоції на слабших, нездатних відстояти свої особистісні межі. Зафіксовано випадки організації дітьми гри за прикладом персонажів анімаційних фільмів з елементами фізичного насильства, окрім того, що мало емпатійні діти не здогадуються, що почуває інша дитина емоційно чи, навіть, фізично. У них відсутнє вміння прогнозувати відчувати, що може статися з іншою людиною внаслідок таких їхніх дій.

У групі дітей з труднощами пристосування є незначна частина дітей, за нашим дослідженням – це 11 осіб, діти з середнім рівнем розвитку емпатії. У групі соціально адаптованих їх значно більше – 42 учні. Здебільшого вони співчують іншим, однак їх переживання тривають недовго, вони швидко відволікаються від неприємної ситуації, переключаються на спілкування з іншими однокласниками, включаються в нову гру, іншу діяльність, згадують про свої важливі справи. Вони висловлюють підтримку, але вона набуває формального характеру, і призначається скоріше для того, щоб повернути комфорт у власний емоційний стан. Ці діти можуть і допомогти, але не тоді, коли належить знехтувати власними потребами, інтересами, бажаннями. Нерідко вони в іграх підтримують мало емпатійних однолітків, захоплюються їх діями і тоді, коли знають, що ті ображають інших дітей або тварин.

В кожному класі навчаються 3-4 дуже співчутливих дітей, у вибірці учнів з проблемами соціальної адаптації їх налічувалось 14 осіб, у групі соціально адаптованих – 5 учнів. Вони відразу можуть збагнути, в якому стані

знаходиться інша людина. Ці діти настільки переймаються переживаннями іншої людини, що нехтують власними інтересами, потребами, забувають про те, що їх цікавило доти, поки в іншій людині не покращиться емоційний стан. Їх настрій залежить від благополуччя інших людей. В конфліктній ситуації без вагань стають на сторону слабшого, того, хто страждає. Часто пояснюють свій вибір почуттям справедливості. В ситуації, коли не можуть надати реальної допомоги, підтримки співчувають та співпереживають, їх емпатія має пасивний характер. У випадку, коли інші діти порушують їхні права чи особистісні межі, надто емпатійним дітям не вистачає асертивності та відповідних комунікативних умінь та навичок, щоб відстояти себе.

З метою перевірки припущення, що неоптимальний рівень емпатії свідчить про дисбаланс її компонентів, учні були опитані за методикою С.Б Борисенко «Незакінчені речення», адаптованою І.М. Коган. Методика дає можливість визначити рівень розвитку таких компонентів емпатії: особистісної рефлексії, моральної свідомості, спрямованості на інших людей та емоційної ідентифікації. В Таблиці 1 Отримані представлені результати виміру рівня розвитку кожного компонента.

Таблиця 1

Розподіл сформованості компонентів за рівнями емпатії

складові Рівні	особистісної рефлексії	Спрямованості на інших людей	Рівень моральної свідомості	Емоційної ідентифікації
високий	16,3 б	10,6 б	46,8 б	46,6 б
середній	18,4 б	28,9 б	37,5 б	31,8 б
низький	5,3 б	10,5 б	15,7 б	31,6 б

З метою перевірки припущення, що емпатія функціонує цілісний механізм, вивчалась існування зв'язків між її компонентами. Наявність зв'язку перевірялася з допомогою визначення критерія Спірмена R_S . Перевірка показала існування значної кореляції між всіма компонентами емпатії як у соціально адаптованих: $R_S=1,01$; $R_{Semp.}>R_{Skr.}$ при ($p=0.01$) між спрямованістю на інших людей та поведінкою, мотивованою моральною свідомістю, $R_S=1,16$; $R_{Semp.}>R_{Skr.}$ при ($p=0.01$) між поведінкою, мотивованою моральною свідомістю та особистісною рефлексією, $R_S=2,13$; $R_{Semp.}>R_{Skr.}$ при ($p=0.01$) між спрямованістю на інших людей та між особистісною рефлексією та емоційною ідентифікацією, $R_S=2$; $R_{Semp.}>R_{Skr.}$ при ($p=0.01$) між спрямованістю на інших людей та емоційною ідентифікацією.

У вибірці дітей з труднощами соціальної адаптації також виявлена значна кореляція: між спрямованістю на інших людей та емоційною ідентифікацією $R_S=2,06$, отже $R_{Semp.}>R_{Skr.}$ при ($p=0.01$), між поведінкою, мотивованою моральною свідомістю і спрямованістю на інших людей, $R_S=2,14$, отже $R_{emp.}>R_{kr.}$ при ($p=0.01$); між спрямованістю на інших людей та емоційною

ідентифікацією $R_S=2,06$, отже $R_{S\text{емп.}} > R_{S\text{кр.}}$ при ($p=0.01$); між особистісною рефлексією та емоційною ідентифікацією $R_S=2,03$, отже $R_{S\text{емп.}} > R_{S\text{кр.}}$ при ($p=0.01$) між особистісною рефлексією та поведінкою, мотивованою моральною свідомістю $R_S=2,63$ $R_{S\text{емп.}} > R_{S\text{кр.}}$ при ($p=0.01$).

Графічне зображення дає більш наочне уявлення викладених результатів представлено в діаграмі на Рис.1

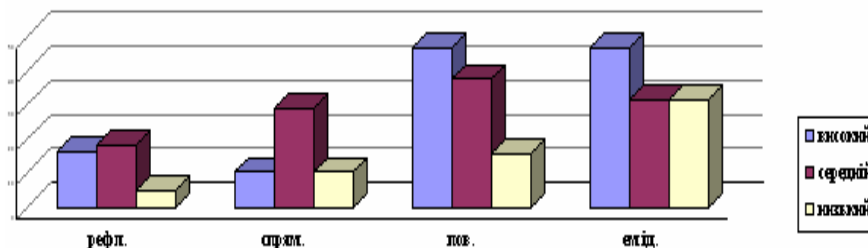


Рис.1

Порівняння рівнів розвитку складових за діаграмою свідчить, що за рівнем спрямованості на людей низький і високий рівень емпатії практично не відрізняються, а рівень емоційної ідентифікації майже однаковий у групах середнього рівня та низького. Однак діти з середнім рівнем мають вищий розвиток і особистісної рефлексії, і моральної свідомості, і спрямованості на інших людей. Тому їхнє ставлення до людей та поведінка в емпатогенній ситуації кардинально відрізняється від низько емпатійних та високо емпатійних ровесників.

Перевірку даного твердження було здійснено з допомогою визначення різниці між компонентами емпатії у групах соціально адаптованих дітей та дітей з труднощами адаптації, що мають високий, середній та низький рівні емпатії. Визначення різниці між рівнями компонентів для з'ясування їх збалансованості здійснювалося з допомогою коефіцієнта Фішера. Статистичні розрахунки показали, що у групі соціально адаптованих високо емпатійних школярів спостерігається статистично значима різниця між рівнем розвитку особистісної рефлексії та поведінки, мотивованої моральною свідомістю: ϕ емп. =8,85; ϕ емп. > ϕ кр. ($p<0,01$), поведінкою, мотивованою моральною свідомістю та спрямованістю на інших: ϕ емп. =2,61; ϕ емп. > ϕ кр. ($p<0,01$), спрямованістю на інших та рівнем розвитку емоційної ідентифікації: ϕ емп. =1,85; ϕ емп. > ϕ кр. ($p<0,01$); емоційної ідентифікації та особистісної рефлексії: ϕ емп. =4,67; ϕ емп. > ϕ кр. ($p<0,01$).

У групі школярів з середнім рівнем розвитку емпатії різниця показників компонентів емпатії не виявлена, значення ϕ^* знаходиться по за межами зони значущості між поведінкою, мотивованою моральною свідомістю між компонентами особистісної рефлексії та поведінки, мотивованої моральною свідомістю: ϕ емп. =-2,22; ϕ емп. ϕ кр. ($p<0,01$), показники поведінки,

мотивованої моральною свідомістю та спрямованістю на інших: ϕ емп. = -2,85; ϕ емп. < ϕ кр. ($p < 0,01$), спрямованості на інших та рівнем розвитку емоційної ідентифікації: ϕ емп. = -0,37; ϕ емп. < ϕ кр. ($p < 0,01$), емоційної ідентифікації та особистісної рефлексії: ϕ емп. = -0,63; ϕ емп. < ϕ кр. ($p < 0,01$).

У групі дітей мало емпатійних також виявлено недостатню різницю у розвитку компонентів емпатії: між рівнем розвитку особистісної рефлексії та поведінки, мотивованої моральною свідомістю: ϕ емп. = -1,16; ϕ емп. < ϕ кр. ($p < 0,01$); поведінкою, мотивованою моральною свідомістю та спрямованістю на інших: ϕ емп. = -0,50; ϕ емп. < ϕ кр. ($p < 0,01$); спрямованістю на інших та рівнем розвитку емоційної ідентифікації: ϕ емп. = -0,35; ϕ емп. < ϕ кр. ($p < 0,01$); емоційної ідентифікації та особистісної рефлексії: ϕ емп. = -1,48; ϕ емп. < ϕ кр. ($p < 0,01$).

Аналізуючи отримані результати, можемо дійти висновку про те, що у високо емпатійних молодших школярів наявний дисбаланс компонентів, у дітей із середнім та низьким розвитком емпатії подібна особливість не спостерігається. Порівняння вибірок різних рівнів дезадаптованих дає аналогічні результати: статистично значуща різниця між рівнем розвитку компонентів, що свідчить про дисбаланс компонентів притаманна тільки за високого рівня розвитку емпатії.

Порівняння профілів показує більш гармонійну картину розвитку емпатії у соціально адаптованих дітей із середнім рівнем: найнижчим є показник розвитку особистісної рефлексії, що відповідає віковій нормі у розвитку емпатії, та статистично значимі різниці у порівнянні з іншими компонентами не становить. Діаграма показує також середні показники поведінки, мотивованої моральною свідомістю та середнього рівня спрямованості, рівень емоційної ідентифікації у даної групи дітей невисокий. Інакше кажучи, спрямованість їхніх емпатійних вчинків на інших людей найбільше контролюється моральною свідомістю.

Виявлено, також, значну різницю між рівнями розвитку компонентів емпатії у високо емпатійних дітей, що призводить до розбалансування емпатійного механізму. Рівень спрямованості емпатії на інших людей у високо емпатійних соціально адаптованих найнижчий серед усіх груп дітей. І соціально адаптованим і дітям з труднощами адаптації притаманний високий рівень особистісної рефлексії, порівняно з показниками інших компонентів емпатії. Ця особливість найбільше впливає на прояви емпатії даної категорії дітей. У поєднанні з невпевненістю в собі підсилює пасивність особистості у спілкуванні.

Порівняння діаграм показує низький рівень всіх компонентів емпатії, за виключенням емоційної ідентифікації, його розвиток відповідає розвитку емоційної ідентифікації середнього рівня емпатії. Що свідчить про загальний недорозвиток особистісної рефлексії, поведінки, мотивованої моральною свідомістю та спрямованості на інших у молодших школярів з труднощами соціальної адаптації. Достатньо високий рівень розвитку емоційної ідентифікації на фоні низького рівня особистісної рефлексії та моральних норм у групі дітей з труднощами соціальної адаптації підтверджує припущення про те, що ці діти в своїх вчинках керуються емоціями, в тому числі і в емпатогенних ситуаціях.

Ми припустили, що спрямованість емпатії соціально адаптованих дітей та дітей з труднощами соціальної адаптації відрізняється. Відповідно, може бути

ще однією особливістю емпатії дітей з труднощами соціального пристосування, і також впливати на успішність процесу пристосування.

Спрямованість емпатії молодших школярів дає можливість визначити методика С.Б.Борисенко «Незакінчені речення», адаптована І.М.Коган. В її концепції спрямованість на людей є однією зі складових емпатії. За результатами опитування порівняно з іншими складовими спрямованість на інших людей у сучасних дітей найменш розвинена, результати представлені у вигляді діаграми.

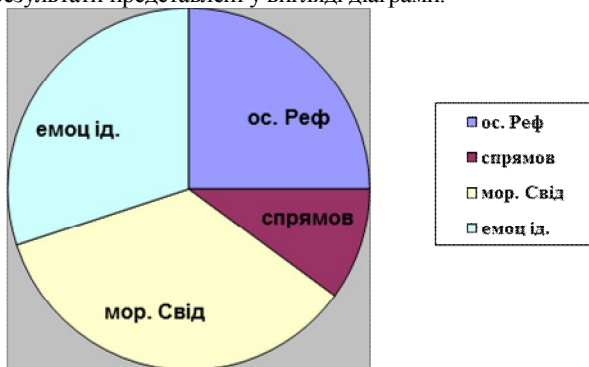


Рис.2

Це явище можна пояснити високим рівнем егоцентризму, притаманного дітям молодшого шкільного віку. Даний результат підкріплює твердження, що організація навчання, гальмує розвиток спрямованості дітей на інших людей. Впливає також нинішнє виховання розумного егоїста – успішної, сильної, амбіційної особистості в контексті загальноприйнятих суспільних тенденцій. Такими своїх дітей хочуть бачити батьки і часто свідомо створюють умови для формування вказаних властивостей. В житті дезадаптованих дітей ці умови виникають самі собою.

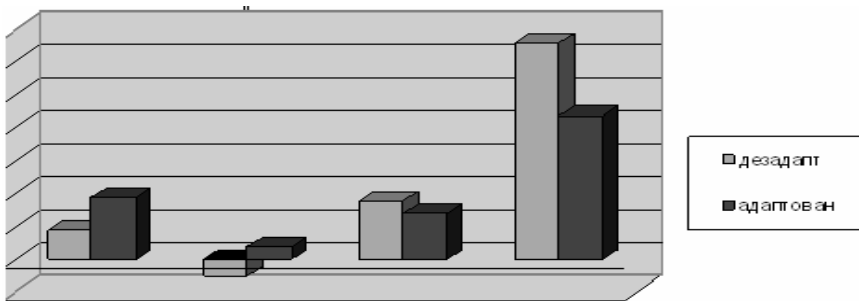


Рис.3

Методика С.Б.Борисенко дає можливість виміряти спрямованість на людей взагалі. Задачею даного дослідження є вивчення особливостей спрямованості, тому було використано методику «Ситуації», яка дає можливість дослідити

спрямованість емпатії, не як однорідний компонент, та простежити її розподіл і не лише на людей, а й на об'єкти природи.

Спрямованість емпатії за результатами опитування методикою «Ситуації» пристосованих дітей розподіляється таким чином: частіше співчують одноліткам, потім об'єктам природи та дорослим. Тоді, як їх ровесники з труднощами адаптації більше схильні співчувати дорослим, потім об'єктам природи і в останню чергу – своїм ровесникам.

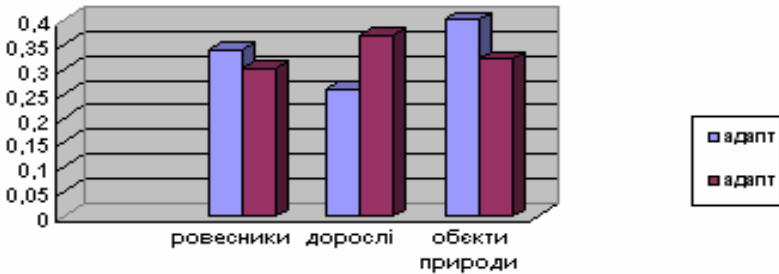


Рис.4

Різниця у виявах емпатії до ровесників серед адаптованих та дезадапованих складає всього 4%, тоді як до дорослих – цілих 11% і до об'єктів природи – 8%. Перевірка статистичної достовірності здійснювалася з допомогою коефіцієнта Пірсона χ^2 . $\chi^2_{кр.} = 5,99$ ($p \leq 0,05$); $9,21$ ($p \leq 0,01$);

$\chi^2_{емп.} = 11,61$; отже: $\chi^2_{емп.} > \chi^2_{кр.}$. Розподіл спрямованості емпатії суттєво відрізняється у вибірках адаптованих та дезадапованих неповнолітніх. А це означає, що діти молодшого шкільного віку співчують, співпереживають, виявляють бажання зрозуміти іншого, у переважній більшості, нерівномірно. Вони ще приблизно однаково ставляться до ровесників, виявляють згоду співчувати їм, проте у дезадапованих вже намічається певна тенденція менше співчувати їм. Серед ровесників найменше співчуття у дезадапованих заслуговують однокласники. А що стосується однолітків, які потрапили до неприємної ситуації в з результаті соціально неприйнятної поведінки, до них не виявила співчуття жодна дитина групи дезадапованих. Співчували їм, як правило, діти, віднесені нами до категорії благополучних. Це дає підстави говорити про взаємовплив соціальної адаптації та емпатії. Об'єктам природи: рослинам, тваринам дезадаповані учні також проявляють значно менше співчуття, ніж їх адаптовані однокласники. Натомість ці діти більше схильні до співчуття, співпереживання дорослим. На перший погляд, це твердження здається парадоксальним, особливо якщо згадати про труднощі у вихованні таких дітей. Проте, з іншої точки зору, це може свідчити про дефіцит доброго ставлення з боку дорослих до них, про незадоволення їх потреби у розумінні, співчутті, схваленні їх поведінки значимими дорослими.

У своїх відповідях діти стверджують, що дорослим вони готові допомагати, співчувати (щоправда, більше у своїх мріях) про це засвідчують результати спостереження за їхньою поведінкою та результати експертних опитувань.

Ровесників вони сприймають, як конкурентів у боротьбі за уважне доброзичливе ставлення дорослих. Досліджувані нами діти з труднощами адаптації мають значний дефіцит визнання та емоційного тепла. А це в свою чергу, заважає формуванню таких важливих для соціальної адаптації умов, як самоповага, самоприйняття та впевненість у собі, перешкоджає соціальній активності дитини.

Висновки: Результати даного дослідження підтвердили існування відхилень у розвитку емпатії у молодших школярів з труднощами соціальної адаптації, значний вплив рівня емпатії на поведінку дитини. Тому, з метою оптимізації емпатії, поліпшення самоствавлення та взаємин між дітьми молодшого шкільного віку, переорієнтацію поведінки та за для запобігання соціальній дезадаптації надалі, варто розробити програму виховних та розвиваючих занять, враховуючи також і зв'язки емпатії з іншими особистісними утвореннями, щоб попередити викривлення розвитку особистості в напрямку конформності, підвищеної сенситивності, навіюваності.

Література

1. Гольдштейн А., Хомик В. Тренінг умінь спілкування: як допомогти проблемним підліткам / Пер. з англ.. В. Хомика. – К.: Либідь, 2003. – 520с.
2. Доценко Е.Л. Психология манипуляции: феномены, механизмы и защита. – С.-Петербург: Речь, 2003. –294с.
3. Олпорт Г. Личность: Проблема науки или искусства? / Олпорт Гордон // Психология личности. – М.: МГУ, 1982. – 287 с.
4. Павелків Р.В. експериментальне вивчення сформованості у молодших школярів моральних якостей щедрості та безкорисливості. / Зб. наук. праць ін-ту психології ім Г.С. Костюка АПН України. – К., 2004. – Т. VI, в. 3. – С.43– 48.
5. Потапова В.Д. Эмпатия, рефлексия, антиципация – профессионально-значимые свойства личности / В.Д. Потапова // Вестник Донецкого ун-та. Серия Б: Гуманитарные науки. – 1998. – №1. – С. 159 – 165.
6. Рябовол Т.А. Роль емпатії в процесі соціальної адаптації людини / Т.А. Рябовол / Збірник Наукових праць Інституту психології ім. Г.С.Костюка АПН України: Наукові записки. – К., 2004р.
7. Рябовол Т.А. Дослідження особливостей емпатії адаптованих та дезадаптованих молодших школярів / Т.А. Рябовол / Збірник Наукових праць Інституту психології ім. Г.С. Костюка АПН України: Наукові записки. – К., 2006р. – с. 403

УДК 159.923 – 053. 6 (048)

Я.Є. Рябчик

ПСИХОЛОГО-ПЕДАГОГІЧНА ПРОФІЛАКТИКА СУЇЦИДАЛЬНОЇ ПОВЕДІНКИ ПІДЛІТКІВ В УМОВАХ СЕРЕДНЬОЇ ШКОЛИ

Стаття присвячена висвітленню актуальної проблеми підліткового суїциду. Охарактеризовані специфічні відмінності профілактики суїцидальності підлітка від загальної профілактики підліткової девіантної поведінки.