

MICROSCOPICAL CHANGES IN PLACENTA OF FETUSES OF CATTLE, WHICH WAS ABORTED AT INFECTIOUS RHINOTRACHEITIS

Titov D.V., graduate student

National university of life and environment sciences of Ukraine, Kyiv

Summary. Presented the results of histological researches of placenta of fetuses of cattle, which was aborted at infectious rhinotracheitis. It is shown, that is here registered destruction of epithelium, part of end-capping and barrel villi, and also disorder of hemodynamics.

Key words: cattle, infectious rhinotracheitis, fetuses, placenta, histological changes.

УДК 591.469:618.19-006.6

ПРОСТІ КАРЦИНОМИ МОЛОЧНИХ ЗАЛОЗ СОБАК

Шестяєва Н.І., к. вет. н., shestiaeva@list.ru

Національний університет біоресурсів і природокористування України, м. Київ

Анотація. Встановлено, що прості карциноми молочних залоз собак не мають типової гістологічної будови. Часто пухлини супроводжують жирова тканина, ділянки крововиливів та некрозу. Залежно від типу превалюючої структури прості карциноми поділяють на тубулопапілярні, солідні та анапластичні.

Ключові слова: карциноми молочних залоз собак, проста карцинома, тубулопапілярна карцинома, солідна карцинома, анапластична карцинома.

Актуальність проблеми. Практичні данні щодо вивчення різних аспектів новоутворень тварин розрізнені та недостатні для вирішення питань своєчасної діагностики та відповідно лікування онкозахворювань тварин. Тому будь-які дослідження щодо вивчення розповсюдження, біологічної поведінки, морфологічних характеристик, методів лікування та прогнозу пухлин тварин є вельми актуальними та потрібними для з'ясування основних аспектів канцерогенезу в цілому.

Згідно Міжнародної гістологічної класифікації пухлин молочних залоз свійських тварин ВООЗ злоякісні епітеліальні пухлини поділяються на карциноми комплексного та простого типів [1]. К комплексному типу відносять пухлини молочної залози з секреторних та міоепітеліальних клітин, а до простого типу – пухлини, в яких присутній один з цих двох типів. Пухлини молочної залози простого та комплексного типів розрізняються за своєю гістологічною будовою та прогнозу [3]. Злоякісні епітеліальні пухлини простого типу (прості карциноми) є найпоширенішими серед злоякісних пухлин молочних залоз. В 50% випадків вони мають тенденцію до інфільтративного росту [2].

Завдання дослідження. Вивчити та надати морфологічну характеристику простих карцином молочних залоз собак.

Матеріал і методи дослідження. Матеріал для досліджень був отриманий в клініках ветеринарної медицини м. Києва під час планових операцій з приводу видалення новоутворень молочних залоз собак. Гістологічні типи карцином визначали за Міжнародною гістологічною класифікацією пухлин молочної залози ВООЗ [1].

Результати дослідження. Прості карциноми молочних залоз собак не мали типової гістологічної будови. Пухлини супроводжувала жирова тканина, ділянки крововиливів та некротизованої стромы. Для більшості випадків була характерна поява чисельних кровонесних судин, в яких знаходили дрібні пухлинні клітини. Прості карциноми мали значну кількість клітин із гіперхромними та мітотичними ядрами. Залежно від типу превалюючої структури прості карциноми були поділені на тубулопапілярні, солідні та анапластичні.

Тубулопапілярна проста карцинома складалась із тубулярних та папілярних структур, які знаходили одночасно із деяким переважанням однієї над іншою. Тубулярні ділянки представлені одношаровими трубочками вузлуватої, витягнутої форми, останні були утворені мономорфними кубічними або циліндричними клітинами, які були іноді заповнені рожевим секретом (рис. 1). Папілярні ділянки склались із чисельних дрібних однотипових сосочкових структур, що не мали сполучнотканинної ніжки та хаотично перетиналися між собою. Сосочкові структури були багаті на клітини, які розташовувалися у декілька рядів (рис. 2). Строма у цих пухлинах характеризувалася вираженим фіброзом та гіалінозом.

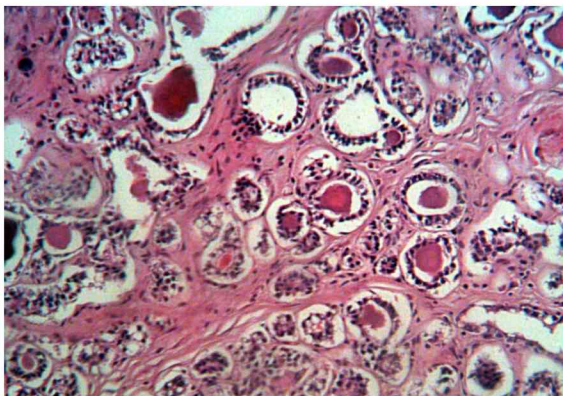


Рис. 1. Тубулопапілярна карцинома. Ділянка тубулярної будови. Одношарові трубочки різної форми заповнені рожевим секретом. Фарбування гематоксиліном Караці та еозином. X 100.

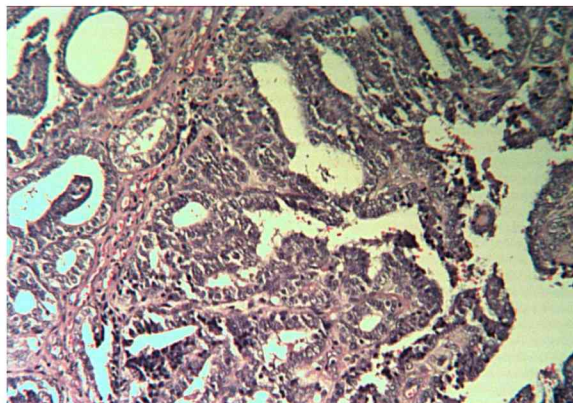


Рис. 2. Тубулопапілярна карцинома. Ділянка папілярної будови. Однотипові дрібні сосочкові структури хаотично перетинаються між собою. Фарбування гематоксиліном Караці та еозином. X 100.

Найбільш чисельну групу серед діагностованих простих карцином молочних залоз склали солідні карциноми, які мали вигляд великої солідної ділянки, що складалась із мноморфних щільно розташованих клітин (рис. 3). Для солідних карцином була характерна наявність невеликої кількості проток, а площа строми коливалась від незначної до такої, що займала до половини від площі усього зразка. Зустрічались зразки, де між клітинами знаходили „озера” рожевого секрету, в яких плавали краплини жиру.

Анапластична карцинома молочних залоз собак мала солідну будову, чіткі обмежені ділянки із великих клітин із поліморфними, слабо гіперхромними пухирцеподібними ядрами або без них (рис. 4). В одному із 2-х досліджених зразків ядра мали особливо неправильну, спотворену форму. У переважній більшості випадків солідну та анапластичну карциноми супроводжувала значна лімфоїдна інфільтрація, у деяких простих карциномах знаходили також ознаки дисплазії у вигляді ектазії протоків, кіст, протокової та часточкової гіперплазії.

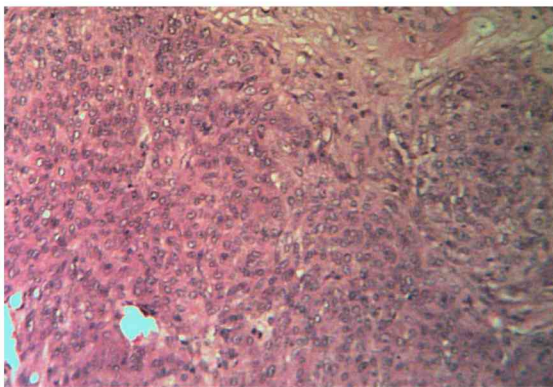


Рис. 3. Солідна карцинома. Ділянка із мноморфних щільнорозташованих клітин. Фарбування гематоксиліном Караці та еозином. X 500.

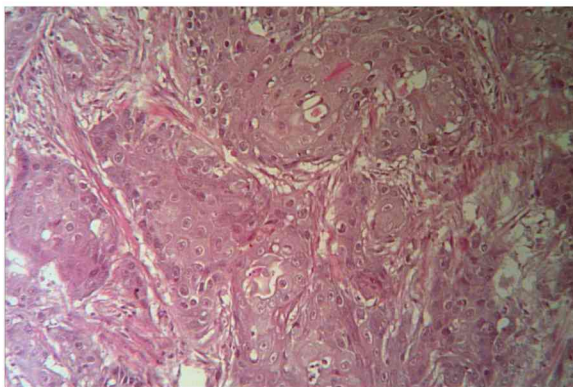


Рис. 4. Анапластична карцинома. Обмежені ділянки великих клітин із поліморфними, слабо гіперхромними пухирцеподібними ядрами. Фарбування гематоксиліном Караці та еозином. X 250.

Висновки

Карциноми простого типу є найбільш розповсюдженими серед злоякісних пухлин молочних залоз тварин; вони не мають типової гістологічної будови та характеризуються наявністю різноманітних морфологічних структур: тубулярних, папілярних та солідних.

Література

1. Histological Classification of mammary tumors of the dog and cat / [Eds. Misdorp W., Else R., Hellmen E., Lipscomb T.] – 2nd series, v. VІІІ. – Armed Forces Inst. Pathol. in cooperation with Amer. Registry of Pathol. and World Health Organization Collaborating Center for World Reference on Compar. Oncol., Washington, DC. – 1999. – 58 p.
2. Tumor in domestic animals / [Ed. D. Meuten] – Iowa State Press, 2002, ed. 4. – P. 575-612
3. Якунина М.Н. Рак молочной железы у собак и кошек. / Якунина М.Н., Голубева В.А., Гаранин Д.В. – М.: ЗООМЕДЛИТ КолосС, 2010. – 79с.

ПРОСТАЯ КАРЦИНОМА МОЛОЧНЫХ ЖЕЛЕЗ СОБАК

Шестяева Н.И., к. вет. н., shestiaieva@list.ru

Национальный университет биоресурсов и природопользования Украины, г. Киев

Аннотация. Установлено, что простые карциномы молочных желез собак не имеют типичного гистологического строения. Часто опухоли сопровождают жировая ткань, участки кровоизлияний и некроза. В зависимости от типа преобладающей структуры простые карциномы подразделяют на тубулопапиллярные, солидные и анапластические.

Ключевые слова: карциномы молочных желез собак, простая карцинома, тубулопапиллярная карцинома, солидная карцинома, анапластическая карцинома.

CANINE MAMMARY SIMPLE CARCINOMAS

Shestiaieva N.I., candidate of Veterinary Medicine, shestiaieva@list.ru

National University of Life and Environmental Sciences of Ukraine, Kyiv

Summary. Established that canine mammary simple carcinomas do not have the typical histological structure. Often accompanying adipose tissue, areas of haemorrhage and necrosis. Simple carcinomas can be graded in terms of increasing malignancy as tubulopapillary, solid, or anaplastic.

Key words: canine mammary carcinomas, simple Carcinomas, tubulopapillary carcinoma, solid carcinoma, anaplastic carcinoma.

УДК 619:616-091:612.014.46

**ПРОЛАПСУСЫ В ПЕЧЕНИ У БОЛЬНОГО ВЕНО-ОККЛЮЗИОННОЙ
БОЛЕЗНЬЮ КРУПНОГО РОГАТОГО СКОТА, ИХ ПАТОГЕНЕЗ И
ПАТОМОРФОЛОГИЧЕСКАЯ ХАРАКТЕРИСТИКА**

Щетинский И.М., к.вет. наук, доцент, garik1937@mail.ru

Захарьев А.В., к. вет. наук, ст. преподаватель.

Ульяницкая А.Ю., к.вет. наук, ст. преподаватель.

Ирниденко Е.В., ассистент

Харьковская государственная зооветеринарная академия, г. Харьков

Аннотация. Получены доказательства того, что у больного вено-окклюзионной болезнью крупного рогатого скота, вызванной пирролизидиновыми алкалоидами, в просветы центральных вен и венул могут попадать гепатоциты и секретирующие лейомициты мышечной оболочки стенки тонкой кишки.

Ключевые слова: вено-окклюзионная болезнь, крупный рогатый скот, печень, пролапсус, гепатоциты, секреторные лейомициты, тонкая кишка, мышечная оболочка, миграция.

Актуальность проблемы. Из всех работ, в которых освещается те или иные аспекты вено-окклюзионной болезни печени, чаще других называют работу G.Bras [6].

Это обусловлено тем, что автор назвал все те патогенетические печеночные звенья, которые характерны для этой болезни, которые являются её содержанием.