

УДК 636.92.033

## **ЗАБІЙНІ І М'ЯСНІ ЯКОСТІ КРОЛІВ М'ЯСО-ШКУРКОВОГО НАПРЯМКУ ПРОДУКТИВНОСТІ**

**Данілова Т.М.**, к. с.-г. н., доцент

*Харківська державна зооветеринарна академія, м. Харків*

***Анотація.** Проводились дослідження по вивченню забійних і м'ясних якостей кролів м'ясо-шкуркового напрямку продуктивності в умовах товарного господарства, в результаті яких було встановлено, що молодняк кролів білий велетень в усі вікові періоди мали більшу масу перед забоєм, більший забійний вихід та вихід м'яса в тушах в порівнянні з радянською шиншиллою.*

***Ключові слова:** молодняк, кролі, порода, продуктивність.*

**Актуальність теми.** Кролівництво – перспективна галузь тваринництва, яка займається розведенням найбільш скоростиглих тварин, від яких отримують м'ясо і іншу продукцію при невеликих витратах кормів, праці і засобів [2].

Завдяки скоростиглості, високій інтенсивності розмноження і іншим біологічним властивостям від кролів можна за короткий період отримати значну кількість дієтичного м'яса. Від однієї кролематки за рік при 4-6 окролах можна виростити 24-30 кроленят і після їх відгодівлі отримати 70-75 кг м'яса. Як дієтичний продукт, м'ясо кролів має велике значення в харчуванні населення [1].

Крольчатина має високу перетравність, високий вміст білку, низький вміст натрію і холестерину обумовлює її дієтичність. Підвищений вміст лецитину знижує ризик розвитку атеросклерозу. Крім високих смакових якостей звертає увагу і оптимальне співвідношення м'яса і кісток у туші. У кролів на долю кісток припадає лише 15-17%. Важливим є і те, що м'ясо кролів зазвичай не містить залишків антибіотиків, гормонів і інших лікувальних речовин. Певно завдяки цим особливостям у США, Італії і багатьох інших країнах ціна на крольчатину у 3 рази вища, ніж на курей-бройлерів [3].

**Матеріали і методи досліджень.** Значну роль у підвищенні м'ясності відіграє відбір кролів. Багатьма дослідниками встановлена висока корелятивна залежність між м'ясністю та екстер'єрними показниками,

які є важливими критеріями при оцінці та відборі тварин за їх продуктивністю.

Встановлено, що в 4-місячному віці існує висока корелятивна залежність між забійним виходом, індексом збитості та грудними індексами. При високих показниках м'ясності кролям притаманно збитий, бочкоподібний тулуб, широка і глибока грудна клітка.

М'ясну продуктивність кролів оцінювали за показниками забійної маси (маса тушки без шкурки, голови, кінцівок і внутрішніх органів, крім нирок) і по забійному виходу, який виражається у процентному відношенні забійної маси кролів до його маси перед забоєм.

**Результати досліджень.** В проведених дослідженнях по вивченню формування м'ясних якостей у піддослідних тварин в різні вікові періоди ставилась мета – перевірити в ідентичних умовах м'ясні та забійні якості кролів м'ясо – шкуркових порід. Для цього в 3-, 4- та 5-місячному віці проводили забій кролів по 5 голів з кожної породи, результати якого надаються в таблиці 1.

Аналізуючи результати контрольного забою кролів у різні вікові періоди можна відмітити, що кролі породи білий велетень в усі вікові періоди мали більшу масу перед забоєм, яка перевершувала радянську шиншилу у 3-місячному віці на 0,08 кг, у 4-місячному віці – на 0,12 кг, у 5-місячному віці – на 0,13 кг.

Нами вивчалась маса внутрішніх органів піддослідних кролів у різні вікові періоди. Кролі м'ясо – шкуркового напрямку продуктивності при відповідних умовах годівлі і утримання майже не поступаються спеціалізованим м'ясним породам.

Що стосується внутрішніх органів, то краще були розвинені у кролів білий велетень легені і печінка у всі вікові періоди і перевершення складає від 3,2 до 9 г та від 12,7 до 16,1 г відповідно. А кролі радянської шиншили перевершували за масою серця на 1,5-1,9 г та масою нирок – на 4,3-10,8 г. Кишечник у всі вікові періоди був краще розвинений у кролів білий велетень; шлунок спочатку у кролів породи радянська шиншила, а починаючи з 4 місяців краще розвинений у породи білий велетень і у 5-місячному віці його маса була удвічі більшою.

Аналіз розвитку кісткової та м'язової тканин показав, що в різні вікові періоди інтенсивність росту їх була не однаковою (таблиця 2).

Як видно з даних таблиці 2 найбільший вихід м'яса в тушах мають кролі породи білий велетень в 4- та 5-місячному віці. В цей період вихід кісток в тушах до 15%. Забійний вихід починаючи з 4-місячного віку складає по обох породах більше 60%. Співвідношення м'язової і кісткової тканин піддослідного молодняку надається у діаграмі.

І  
Я  
Ц  
И  
Д  
О  
Т

О  
Н  
Ь  
Л  
О  
Р  
І  
Н  
О  
К  
И  
Т  
А  
Т  
Ь  
Д  
У  
Р

Порода	Маса перед забосм, кг	Маса шкурки, г	Маса тунки з головою і лівером, кг	Маса тунки без голови і лівера, кг	Маса кишечнику, г	Маса шлунку, г	Маса внутрішніх органів, г			
							серце	легені	печінка	нирки
<b>У 3-місячному віці</b>										
радянська шиншила	2,52±1,0	259,3±4,5	1,49±0,2	1,14±0,1	368±20,7	181±12,1	23,1±0,4	29,2±0,9	106,6±5,6	31,9±1,2
білий велетень	2,61±0,9	241,5±5,8	1,37±0,4	1,01±0,3	421±29,1	174,3±15,4	21,2±0,5	32,4±2,1	120,3±4,8	27,6±2,4
<b>У 4-місячному віці</b>										
радянська шиншила	3,09±0,7	298,4±12,3	1,81±0,3	1,50±0,4	410,5±22,1	198,1±12,4	26,8±1,1	29,4±1,8	121,8±8,6	34,6±1,8
білий велетень	3,21±0,9	151,4±17,6	1,88±0,7	1,61±0,5	449,1±18,6	205,2±13,2	25,3±1,2	38,4±1,9	134,5±9,6	28,8±1,7
<b>У 5-місячному віці</b>										
радянська шиншила	3,67±0,2	432,1±12,4	2,11±1,1	1,71±0,4	461,1±20,3	205,2±12,3	329,1±2,1	33,2±1,8	124,7±10,2	41,3±3,1
білий велетень	3,8±0,8	470,4±10,5	2,33±1,8	1,79±0,7	498,3±18,8	470,1±10,5	27,3±1,9	39,1±1,9	140,8±7,5	30,5±2,7

2 я Ц И Д О Т

П О Н Я М И К И Н З А К О П

Показники	Вік, міс.											
	2 міс.			3 міс.			4 міс.			5 міс.		
	радян-ська шин-шила	білий велетень	радян-ська шин-шила	білий велетень	радян-ська шин-шила	білий велетень	радян-ська шин-шила	білий велетень	радян-ська шин-шила	білий велетень	радян-ська шин-шила	білий велетень
Маса перед забосом, кг	0,92±1,0	1,01±0,9	2,52±1,0	2,61±0,9	3,09±0,7	3,21±0,9	3,67±0,2	3,8±0,8				
Маса тушки з головою і лівером, кг	0,68±0,4	0,73±0,5	1,49±0,2	1,37±0,4	1,81±0,3	1,88±0,7	2,11±1,1	2,33±1,8				
Забійний вихід, %	61,1	62,5	75,0	76,6	77,3	78,8	76,3	76,1				
Маса тушки без голови, кг	0,51±0,2	0,60±0,3	1,14±0,1	1,01±0,3	1,50±0,4	1,61±0,5	1,71±0,4	1,79±0,7				
Забійний вихід, %	41,1	41,7	58,4	59,8	60,1	61,2	61,0	61,8				
Маса м'яса в середньому в одній тушці, кг	0,28±0,2	0,35±1,0	1,09±0,5	1,20±0,6	1,02±0,7	1,28±0,8	2,32±0,6	2,43±0,5				
Вихід м'яса, %	63,3	68,8	75,7	78,2	85,3	86,0	84,1	86,2				
Маса кісток, %	91,2±1,0	85,6±0,6	206,1±0,9	201,3±1,1	231±0,9	215±0,8	239±0,9	228,4±0,8				
Питома вага кісток, %	36,7	31,2	24,3	21,8	14,7	14,0	15,9	13,8				

Співвідношення кісткової і м'язової тканин піддослідних кролів у різні вікові періоди

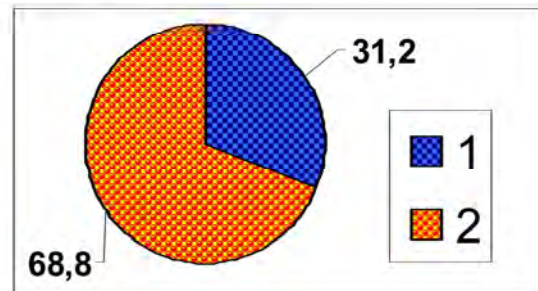
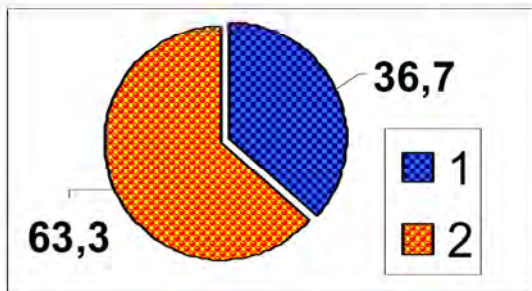


РАДЯНСЬКА ШИНШИЛА

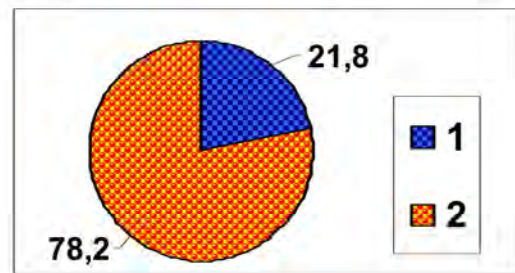
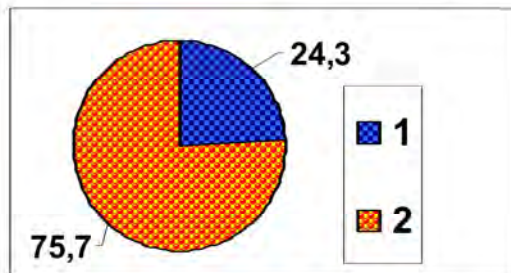


БІЛИЙ ВЕЛЕТЕНЬ

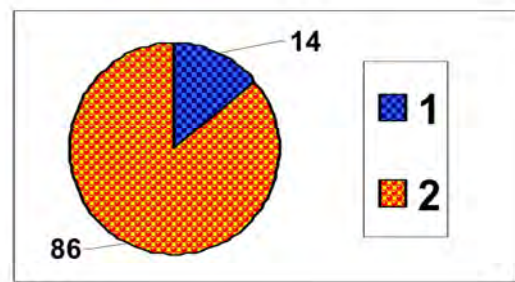
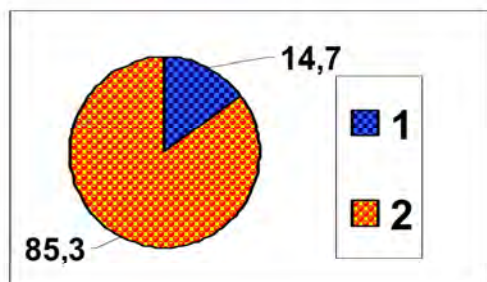
У ВІЦІ 2 МІСЯЦІ



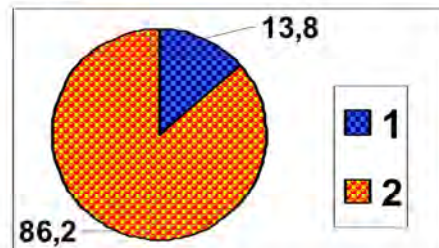
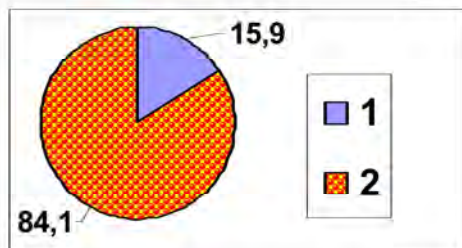
У 3 МІСЯЦІ



У 4 МІСЯЦІ



У 5 МІСЯЦІВ



Умовні позначення: 1 - кісткова тканина; 2 - м'язова тканина

### **Висновки**

1. Кролі породи білий велетень у всі вікові періоди мали більшу масу перед забоєм, яка перевершувала радянську шиншилу у 3-місячному віці на 0,08 кг, у 4-місячному віці – на 0,12 кг і у 5-місячному віці – на 0,13 кг. У кролів породи білий велетень краще були розвинуті легені і печінка – 3,2-9 г та 12,7-16,1 г відповідно, але за масою серця та нирок перевершували кролі радянської шиншили – 1,5-1,9 г та 4,3-10,8 г відповідно.

2. Найбільший вихід м'яса в тушках мають кролі породи білий велетень. У 4- та 5-місячному віці вихід кісток у тушках до 15%. Забійний вихід починаючи з 4-місячного віку складає по обох породах більше 60%.

3. Високі показники м'ясної продуктивності та оптимальне співвідношення м'язової і кісткової тканин дозволяє рекомендувати розведення порід білий велетень та радянської шиншили як у промислових господарствах та і у приватному секторі.

### **Література**

1. Брейтерман С.Б. // Признаки мясных качеств / Кролиководство и звероводство, 2002.- № 10.- С. 11-12.
2. Мауринг Х.О. // О мясных качествах кроликов // Кролиководство и звероводство, 1998.- № 11.- С. 16.
3. Мирось В.В. // Еще раз о мясных и убойных качествах кроликов / Кролиководство и звероводство, 2001.- № 3.- С. 20.

## **УБОЙНЫЕ И МЯСНЫЕ КАЧЕСТВА КРОЛИКОВ МЯСО-ШКУРКОВОГО НАПРАВЛЕНИЯ ПРОДУКТИВНОСТИ**

Данилова Т.Н., к. с.-х. н., доцент

Харьковская государственная зооветеринарная академия, г. Харьков

Аннотация: Проводились исследования по изучению убойных и мясных качеств кроликов мясо - шкуркового направления продуктивности в условиях товарного хозяйства, в результате которых было отмечено, что молодняк кроликов белый великан во все возрастные периоды имел больше массу перед убоем, больше убойный выход и выход мяса в тушах в сравнении с советской шиншиллой.

Ключевые слова: молодняк, кролики, порода, продуктивность.

## **SLAUGHTER AND MEAT QUALITY RABBIT MEAT-SKIN PRODUCTIVE DIRECTION**

Danilova T.N.

Kharkiv state academy of zooveterinary, Kharkiv

Summary. Researches on studying of lethal and meat qualities of rabbits meat - the skin direction of efficiency in the conditions of commodity economy as a result of which it was noted were conducted that young growth of rabbits

**Проблеми зооінженерії та ветеринарної медицини**

the white giant during all age periods had more than a weight before slaughter, more lethal exit and a meat exit in hulks in comparison with the Soviet chinchilla.

Key words: young growth, rabbits, breed, efficiency.

---