

ДО ПИТАННЯ ОЦІНКИ ТЕХНОЛОГІЙ ВИРОБНИЦТВА СВИНИНИ ЗА ЕКОНОМІЧНИМИ ПОКАЗНИКАМИ

Коваленко Б.П., к. с.-г. н., доцент

b.kovalenko52@rambler.ru

*Академія біоресурсів та природокористування ФДАОЗ ВО «Кримський
федеральний університет ім. В.І. Вернадського»*

***Анотація.** Вивчали вплив рівня технологічного забезпечення та культури ведення галузі на економічну ефективність виробництва свинини. Встановлено більш високу ефективність виробництва свинини в спеціалізованих господарствах незалежно від генотипу тварин.*

***Ключові слова:** свині, генотип, рівень технологічного забезпечення, економічна ефективність.*

Актуальність проблеми. Якими б темпами не розвивалася цивілізація на нашій планеті, який би не формувався суспільний лад і які б не проголошувалися гасла про прекрасне майбутнє людства, їжа була і назавжди залишиться першим інгредієнтом соціального розвитку та національної незалежності будь-якої держави. Успішне вирішення цієї повсякденної проблеми значною мірою залежить від досягнень науки і рівня агропромислового виробництва в усіх господарствах будь-якої країни незалежно від їх розміру та форми власності [1].

Склад порід обумовлений соціально-економічними передумовами розвитку суспільства. Якщо раніше протягом більш ніж півстоліття ринок вимагав тільки сальну свинину (саме в такому м'ясі потребував постійно голодуючий народ), то виробництво жирної свинини дозволяло значно поліпшити калорійність раціонів населення. І тільки в 70-80 роках ХХ сторіччя, з ростом добробуту народу, орієнтир у свинарстві був узятий на м'ясний напрям [2].

Подальше зростання виробництва свинини повинне супроводжуватися значним поліпшенням її якості. При цьому особливе значення має підвищення біологічної повноцінності м'яса, його харчових і технологічних властивостей. М'ясо високої якості в туші знаходиться в пісних відрубках (передній і задній окості), відповідно, збільшення даних частин в туші є основним завданням селекційної роботи з поголів'ям.

Завдання дослідження. Визначити вплив рівня технологічного забезпечення та культури ведення галузі на економічну ефективність виробництва свинини в господарствах різної форми власності.

Матеріал і методи дослідження. Для вивчення впливу рівня технологічного забезпечення та культури ведення галузі на економічну ефективність виробництва свинини, особливостей формування вартості напівтуші та її складових у свиней різних генотипів було сформовано 6 груп: ВАТ «ДПЗ «Комсомолець» - велика біла порода (ВБ, I група); ВАТ «ДПЗ ім. Кірова» - ВБ (II група); КСП «Дворічанський» - ВБ (III група), КСП «Топільське» - ВБ (IV група), КСП «Мечнікове» - ВБ (V група), ландрас (Л, VI група). Визначення вартості напівтуші проводилося в середньозважених цінах на свинину за 2012 рік, а вартість кожного відрубу - в середньозважених цінах їх реалізації в роздрібній торгівлі.

Результати дослідження. При визначенні вартості напівтуші чистопородних свиней великої білої та ландрас порід встановлено, що на економічні показники впливає рівень технологічного забезпечення галузі (табл. 1).

Таблиця 1

Вартість напівтуші чистопородних свиней, грн. (M±m)

Групи	Вартість напівтуші	У тому числі третини		
		передня	середня	задня
I	1241,21±3,42	377,14±2,87	391,52±3,16	472,55±0,72
II	1230,80±3,94	376,25±2,67	386,52±2,33	468,03±1,50
III	1236,99±7,24	390,94±3,57	406,86±3,59	439,20±3,78
IV	1248,78±21,65	397,50±11,28	411,61±6,88	439,66±6,38
V	1160,97±4,21	351,35±2,68	352,60±5,30	457,02±3,47
VI	1190,07±9,79	355,51±3,60	354,40±6,81	480,16±2,22
I-II	1235,87±2,67	376,69±1,94	388,95±1,96	470,23±0,87
III-IV	1242,89±10,94	394,22±5,68	409,24±3,74	439,43±3,50

В господарствах з високим рівнем технологічного забезпечення та культурою ведення галузі (племінні заводи - I та II групи, спеціалізовані господарства - III та IV групи) різниця у вартості напівтуші свиней великої білої породи невірогідна ($P < 0,95$) і складає: I-II групи - 10,41 грн. (0,84%), I-III групи - 4,22 грн. (0,34%), I-IV групи - 7,57 грн. (0,61%), II-III групи - 6,19 грн. (0,50%), II-IV групи - 17,98 грн. (1,45%), III-IV групи - 11,79 грн. (0,94%). У не спеціалізованому з виробництва свинини господарстві (V група) вартість напівтуші значно менша і різниця складає: I-V групи - 80,24 грн. (6,46 та 6,91% відповідно, $P > 0,999$), II-V групи - 69,83 грн. (5,67 та 6,01%, $P > 0,999$), III-V групи - 76,02 грн. (6,15 та 6,55%, $P > 0,999$), IV-V групи - 87,81 грн. (7,03 та 7,56%, $P > 0,99$).

Різниця у вартості напівтуші свиней, вирощених у племінних заводах (I-II групи) та спеціалізованих господарствах (III-IV групи), невірогідна ($P < 0,95$) і складає 7,02 грн. У той же час при порівнянні даних показників з

Проблеми зооінженерії та ветеринарної медицини

аналогічними даними у неспеціалізованому господарстві різниця склала 74,9-81,92 грн. при $P>0,999$.

Стосовно вартості третин напівтуші свиней, то у тварин, вирощених в умовах племінних заводів, встановлено зменшення вартості передньої на 17,53 грн. ($P>0,99$), середньої – на 20,29 грн. ($P>0,999$) при збільшенні вартості задньої третини на 30,80 грн. при $P>0,999$ у порівнянні з ровесниками, вирощених в умовах спеціалізованих господарств, а при порівнянні з ровесниками, вирощених в умовах неспеціалізованого господарства, різниця у вартості третин напівтуші суттєва і складає, відповідно: передня – 25,34 ($P>0,999$)...42,87 грн. ($P>0,999$), середня – 36,35 ($P>0,999$)...56,64 грн. ($P>0,999$), задня – 13,21 ($P>0,99$)...17,59 грн. ($P>0,99$).

Вартість напівтуші свиней породи ландрас, але вирощених в умовах неспеціалізованого господарства, менша у порівнянні з ровесниками великої білої породи, вирощених у племінних заводах та спеціалізованих господарствах, відповідно на 45,80 ($P>0,999$)...52,73 грн. ($P>0,99$) і більше на 29,10 грн. – у порівнянні з ровесниками, вирощеними у даному господарстві.

Аналіз вартості третин напівтуші свідчить про те, що свині породи ландрас поступаються ровесникам великої білої породи, вирощених в господарствах з високим рівнем технологічного забезпечення галузі по передній третині – на 21,18 ($P>0,999$)...38,71 грн. ($P>0,999$), по середній третині – на 34,55 ($P>0,999$)...54,84 грн. ($P>0,999$) і вірогідно переважають за вартістю задньої третини напівтуші на 9,93 ($P>0,999$)...40,73 грн. ($P>0,999$). У порівнянні з ровесниками великої білої породи, вирощених в даному господарстві, різниця у вартості передньої і середньої третин невірогідна ($P<0,95$), а за вартістю задньої третини - переважають на 23,14 грн. при $P>0,999$.

Аналіз вартості відрубів напівтуші у цінах роздрібної торгівлі, проведений в умовах ВАТ «ДПЗ «Комсомолец» (І група) та ВАТ «ДПЗ ім. Кірова» (ІІ група) вказує на генотипову детермінацію розвитку показника у свиней великої білої породи, вирощених в різних господарствах (табл. 2).

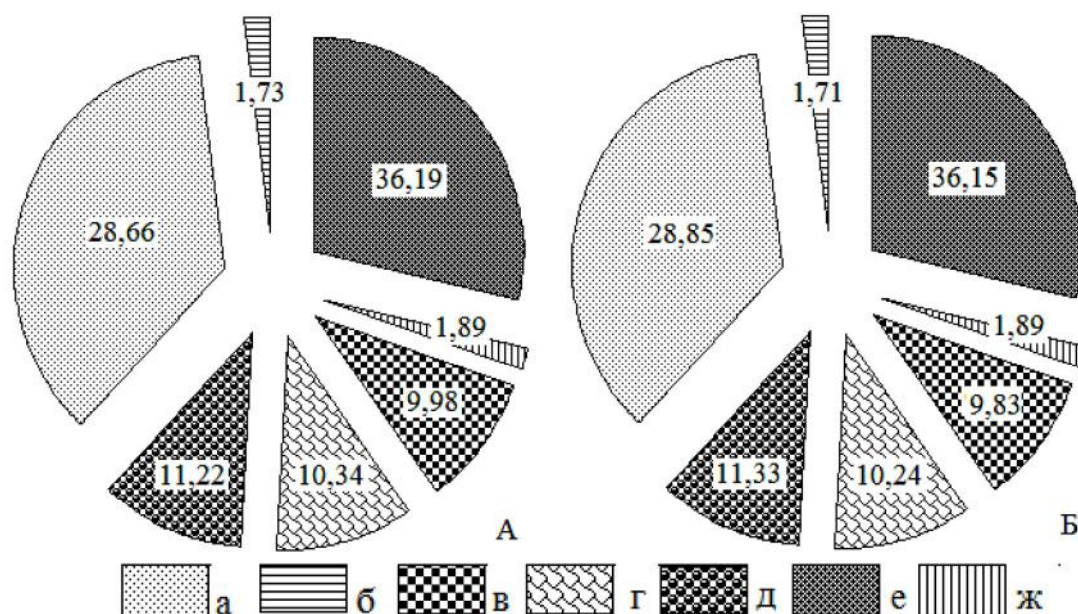
Якщо за вартістю лопатки, попереку, рульки та голяшки різниця між ровесниками практично відсутня (0,10...0,50 грн., $P<0,95$), то за вартістю грудинки спостерігається тенденція до її збільшення у свиней І групи (2,22 грн, $td=1,91$), а за вартістю корейки та окосту – вірогідне збільшення, відповідно, на 2,89 грн. ($P>0,999$) та 4,38 грн. ($P>0,95$).

Співвідношення вартості відрубів (у %) також вказує на те, що формування вартості відрубів детерміновано генотипом (мал. 1).

Різниця за відносною вартістю відрубів між ровесниками є мінімальною і складає: відруби І сорту – 0,05 (окіст)...0,19% (лопатка), відрубів ІІ сорту – 0 (голяшка)...0,02% (рулька). До того ж, повної переваги

Вартість відрубів напівтуш, грн.

Показники	I група		II група	
	M±m	Cv, %	M±m	Cv, %
Відруби I сорту				
Лопатка	355,71±2,84	4,9	355,21±2,68	3,6
Корейка	123,83±0,66	3,3	120,94±0,49	1,7
Грудинка	128,31±0,81	3,9	126,09±0,83	3,7
Поперековий	139,39±2,92	12,9	139,49±1,93	8,1
Окіст	449,12±0,79	1,1	444,74±1,49	2,7
Відруби II сорту				
Рулька	21,44±0,08	2,4	21,04±0,38	11,1
Голяшка	23,43±0,79	5,5	23,30±0,09	1,3

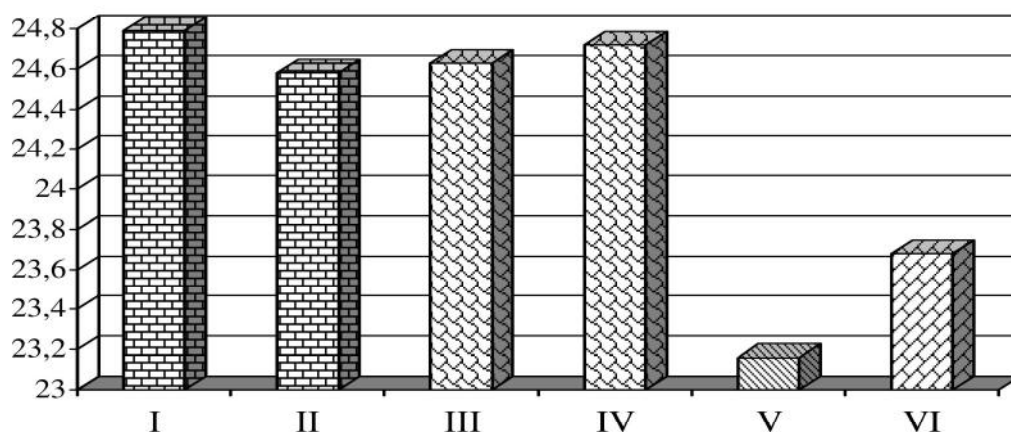


Мал. 1. Відносна вартість відрубів напівтуші свиней великої білої породи, %: А – I група, Б – II група; а – лопатка, б – рулька, в – корейка, г – грудинка, д – попереk, е – окіст, ж – голяшка

представників однієї з груп не встановлено – якщо за питомою вагою лопатки та поперекової частини тварини I групи поступаються ровесникам II групи, то за питомою вагою корейки, грудинки та окосту – мають кращі показники.

Одним із показників економічної ефективності виробництва продукції свиначства є отримання опосередкованої вартості у розрахунку на 1 кг живої маси перед забоєм (мал. 2).

В господарствах з високим рівнем технологічного забезпечення та культурою ведення галузі (I-IV групи) різниця у вартості 1 кг свинини ве-



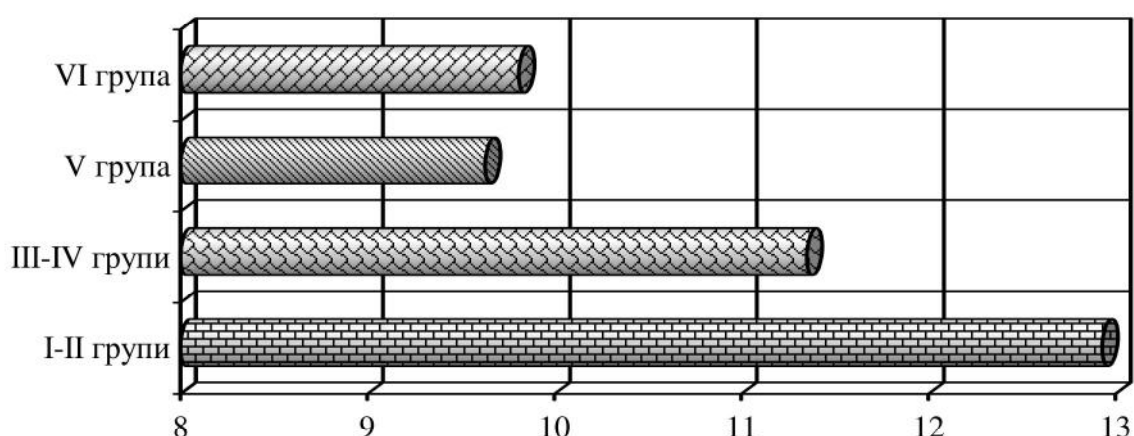
Мал. 2. Вартість свинини у розрахунку на 1 кг живої маси перед забоєм, грн.

ликої білої породи невірогідна ($P < 0,95$). У той же час вартість одиниці продукції, отриманої від ровесників, вирощених умовах неспеціалізованого господарства (V група), є меншою у порівнянні з ровесниками великої білої породи I-IV груп і різниця склала 1,63 (I група, $P > 0,999$)...1,42 грн. (II група, $P > 0,999$).

У той же час в одному кілограмі свинини, отриманої від свиней породи ландрас і вирощених в умовах неспеціалізованого господарства (VI група), акумульовано більшу опосередковану вартість у порівнянні з ровесниками великої білої породи (V група), вирощених в даному господарстві, на 0,52 грн. ($P > 0,95$), але у порівнянні з ровесниками, вирощених в умовах господарств з високим рівнем технологічного забезпечення та культурою ведення галузі (I-IV групи), акумульовано меншу опосередковану вартість і різниця склала 1,11 (I група, $P > 0,999$)...0,90 грн. (II група, $P > 0,999$).

Важливим показником ефективності виробництва продукції свиначства є отримання опосередкованої вартості у розрахунку на 1 день вирощування від народження до забою масою 100 кг (мал. 3).

Зі збільшенням рівня технологічного забезпечення та культури ведення галузі при чистопородному розведенні свиней великої білої і ландрас порід (племінні заводи - I та II групи, спеціалізовані господарства – III та IV групи) збільшується і кількість опосередкованої вартості свинини в розрахунку на один день скоростиглості. Так, в умовах племінних заводів на один день скоростиглості було отримано 12,93 грн., що на 1,58 грн. ($P > 0,999$) більше у порівнянні з спеціалізованими і на 3,30 грн. ($P > 0,999$) – у порівнянні з неспеціалізованими господарствами. Встановлена також вірогідна різниця за даним показником між представниками спеціалізованих і неспеціалізованого господарств – 1,72 грн. ($P > 0,999$). Свині породи ландрас за рівнем опосередкованої вартості свинини в розрахунку на один день



Мал. 3. Вартість свинини у розрахунку на 1 день скоростиглості, грн.

скоростиглості переважають на 0,18 грн. ($P < 0,95$) ровесників великої білої породи, вирощених в даному господарстві, але поступаються аналогічним ровесникам племінних (на 3,12 грн., $P > 0,999$) і спеціалізованих (на 1,54 грн., $P > 0,999$).

Висновки

При чистопородному розведенні на економічну ефективність виробництва свинини впливають, в першу чергу, рівень технологічного забезпечення та культури ведення галузі.

Література

1. Рыбалко, В.П. Состояние, стратегия и научное обеспечение отрасли свиноводства в Украине / В.П. Рыбалко, В.А. Лесной // Современные тенденции и технологические инновации в свиноводстве: матер. XIX Международной науч.-практ. конф. Горки, 4–6 октября 2012 г. / редкол.: И. П. Шейко [и др.]. – Горки: БГСХА, 2012. –С. 11-16.

2. Шейко, И.П. Белорусское свиноводство должно быть конкурентоспособным / И.П. Шейко, А.П. Курдеко // Современные тенденции и технологические инновации в свиноводстве: матер. XIX Международной науч.-практ. конф. Горки, 4–6 октября 2012 г. / редкол.: И. П. Шейко [и др.]. – Горки: БГСХА, 2012. –С. 3-11.

К ВОПРОСУ ОЦЕНКИ ТЕХНОЛОГИЙ ПРОИЗВОДСТВА СВИНИНЫ ПО ЭКОНОМИЧЕСКИМ ПОКАЗАТЕЛЯМ

Коваленко Б.П., к. с.-х. н., доцент,

b.kovalenko52@rambler.ru

Академия биоресурсов и природопользования ФГАОУ ВО «Крымский федеральный университет им. В.И. Вернадского»

Аннотация. Изучали влияние уровня технологического обеспечения и культуры ведения отрасли на экономическую эффективность производ-

Проблеми зооінженерії та ветеринарної медицини

ства свинини. Установлено більш високу ефективність виробництва свинини в спеціалізованих господарствах незалежно від генотипа тварин.

Ключові слова: свині, генотип, рівень технологічного забезпечення, економічна ефективність.

TO THE QUESTION OF PRODUCTION TECHNOLOGY PORK ON ECONOMIC INDICATORS

Kovalenko B.P., candidate of agricultural science, reader,
b.kovalenko52@rambler.ru

Academy of life and environmental FSAEI IN "Crimean federal university.
V.I. Vernadsky "

Summary. We studied the influence of the level of technological support and conduct cultural industry on the economic efficiency of pork production. It was found a higher efficiency of pork production in specialized farms, regardless of genotype of animals.

Key words: pigs, genotype, level of technological security, economic efficiency.
