

СУДОВО-ВЕТЕРИНАРНА ЕКСПЕРТИЗА ТА ОЦІНОЧНІ КРИТЕРІЇ СМЕРТЕЛЬНИХ ВОГНЕПАЛЬНИХ ПОРАНЕНЬ ТВАРИН (із експертної практики)

Яценко І.В., д.вет.н., професор, академік АН ВО України, судово-ветеринарний експерт

Захар'єв А.В., к.вет.н., доцент

Харківська державна зооветеринарна академія, м. Харків

Сердюков Я.К., к.вет.н., доцент

Національний університет біоресурсів і природокористування України, м. Київ

Богатко Н.М., к.вет.н., доцент

Білоцерківський національний аграрний університет, м. Б. Церква

Пчелінська Л.В., к.вет.н., доцент

Одеська дослідна станція ветеринарної медицини, м. Одеса

Анотація. Подано результати судово-ветеринарних експертиз, які проводилися в Бюро судово-ветеринарних досліджень при Харківській державній зооветеринарній академії в період з 2012 по 2014 роки. Розкрито зміст оціночних критеріїв смертельних вогнепальних поранень тварин. Приведено питання, які можуть бути поставлені судово-ветеринарному експертові під час дослідження тварини чи трупа тварини з вогнепальними пошкодженнями. Показано, що оціночними критеріями смертельних вогнепальних поранень тварин є: характер травмувального чинника, морфологічні особливості ділянки ушкодження, глибина проникнення снаряду, дистанція пострілу, кількість ушкоджень, їх вид, характер ранових каналів, характер ушкоджень тканин і органів. Алгоритм описування кульового або дробового вогнепального ушкодження складається з характеристик вхідного отвору, ранового каналу, вихідного отвору.

Ключові слова: судово-ветеринарна експертиза, вогнепальні поранення тварин, оціночні критерії.

Актуальність проблеми. Останнім часом актуальним стало питання щодо судово-ветеринарної експертизи вогнепальних пошкоджень. Під вогнепальним пошкодженням розуміють вид механічної травми, яка утворюється в результаті ураження тіла вогнепальним снарядом у разі пострілу з вогнепальної зброї або під час вибуху будь-якої вибухової речовини. Характер вогнепальних поранень залежить в першу чергу від особливостей зброї і боеприпасів [1-3].

Під час пострілу з каналу ствола, крім кулі, вилітають полум'я, газу, кіптява і порошинки. У разі пострілу із змашеної зброї з каналу ствола вилітають також крапельки збройового мастила. Зазначені частинки, які виникають під час пострілу, відносяться до додаткових факторів пострілу і залишають на тілі певні сліди, а іноді навіть ушкодження. Дія кулі на тіло складається з прямої дії (удару) і впливу енергії, переданої з боку (бічної дії) [4-7].

Під час розслідування і судовому розгляді кримінальних справ, пов'язаних із застосуванням вогнепальної зброї, для кримінально-правової кваліфікації злочину необхідно встановити обставини заподіяння ушкоджень – наявність вогнепальних ушкоджень, напрямок і відстань утворили їх пострілів, вид використаного зброї тощо. Для з'ясування зазначених обставин призначаються і проводяться судово-балістичні, судово-медичні чи судово-ветеринарні експертизи. Важливість таких експертиз обумовлена тим, що вони дозволяють встановити фактичні дані, що входять в предмет доказування під час розслідування злочинів [8-10]. В експертній практиці ветеринарної медицини необхідність в подібних дослідженнях виникає під час розслідування злочинів щодо жорстокого поводження з тваринами [11-12].

Узагальнення експертної практики показує, що значна кількість таких злочинів супроводжується навмисним чи випадковим приховуванням обставин застосування вогнепальної зброї. Це використання різних промислових, саморобних чи підручних засобів для глушіння звуку пострілу, здійснення стрільби з укриттів, автомобілів, які перебувають за якою-небудь перешкодою тощо. Таким чином, дослідження вогнепальних ушкоджень має велике значення.

Судово-ветеринарна експертиза вогнепальних пошкоджень з урахуванням даних огляду місця події та всіх обставин справи може надати велику допомогу під час розслідування злочинів, пов'язаних із застосуванням вогнепальної зброї, в т. ч. браконьєрства. Відомо, що на території України мешкає 117 видів ссавців, 270 – птахів, 21 – рептилій, 117 – амфібій, 44371 –

безхребетних [13]. Проте, незважаючи на певну урегульованість питання щодо відносин, які стосуються мисливських тварин, з кожним роком збільшується кількість зареєстрованих фактів браконьєрства та порушення загального режиму мисливського господарства й тваринного світу, а також порядку здійснення полювання: від моменту виникнення права на полювання, місць, строків, обставин, способів, знарядь і видів полювання [14].

Нині в рамках судово-балістичної та судово-медичної експертизи накопичений значний обсяг знань і практичних спостережень, що стосуються конкретних особливостей ушкоджень, заподіяних з окремих видів вогнепальної зброї. Проте в судово-ветеринарній експертизі таких досліджень бракує [15]. Зазначене знижує інформативність судово-ветеринарної експертизи біологічного матеріалу з вогнепальними пошкодженнями, а також створює об'єктивні труднощі для правильної інтерпретації одержуваних результатів.

Завдання роботи: 1) проаналізувати судово-ветеринарні експертизи щодо вогнепальних поранень тварин;

2) привести питання, які можуть бути поставлені судово-ветеринарному експертові під час дослідження тварини чи трупа тварини з вогнепальними пошкодженнями;

3) визначити оціночні критерії смертельних вогнепальних поранень тварин;

4) розробити алгоритм описування кульового або дробового вогнепального ушкодження тварин.

Матеріал і методи дослідження. Ця робота є фрагментом комплексної теми наукових досліджень кафедри ветеринарно-санітарної експертизи та судової ветеринарної медицини Харківської державної зооветеринарної академії «Судово-ветеринарні аспекти проблеми жорстокого поводження з тваринами».

Теоретичною базою дослідження були чинні законодавчі акти України, які регламентують судово-експертну діяльність [16-17]. Для дослідження проблеми застосовано аналітичний, діалектичний, логіко-правовий, структурно-системний, формально-логічний методи.

В роботі використані матеріали судово-ветеринарних експертиз, які проводилися в Бюро судово-ветеринарних досліджень при Харківській державній зооветеринарній академії в період з 2012 по 2014 роки [15].

Результати дослідження. На кафедру ветеринарно-санітарної експертизи та судової ветеринарної медицини Харківської державної зооветеринарної академії поступав матеріал у вигляді судово-ветеринарних експертиз, в т.ч. і з вогнепальними пораненнями тварин. Далі ми проаналізуємо ці експертизи.

Висновок судово-ветеринарної експертизи №2/2012 за матеріалами кримінальної справи № 91110603 за постановою старшого слідчого СВ Чугуївського РВ ГУМВС України в Харківській області ст. лейтенанта міліції Старощук Н.В. від 20.01.2012 р., щодо смерті собаки за кличкою «Лада-Дана» (племінне клеймо № 1084 А 21, віком 2 роки), належної Вовчук В.В.

Із постанови старшого слідчого СВ Чугуївського РВ ГУМВС України в Харківській області ст. лейтенанта міліції Старощук Н.В. відомо, що 29.10.2011 року приблизно в 07 год. 00 хв. групою мисливців на чолі з егерем Чугуївської районної організації УООР Харківської області Кузнецовим А.І. на території мисливських угідь Лебежанського первинного колективу, закріплених за Харківською обласною організацією УООР рішенням III сесії XXIII скликання Харківської обласної Ради від 29.09.1998 року проводився відстріл хижаків (лисиць).

Під час проведенні відстрілу, мисливці з собаками відправилися на місце розташування загону, за командою починати полювання, мисливець Балабай Ю.В. відпустив з повідця собаку породи «Російська пегова гонча» за кличкою «Лада-Звона», а мисливець Вовчук В.В. відпустив з повідця собаку породи російська пегова гонча за кличкою «Лада-Дана», після чого собаки узяли слід лисиці і попрямували в бік заповідника «Фазанарію». Цього ж дня приблизно в 10 год. 00 хв. на полі біля вищезгаданого фазанарію невстановлена особа, діючи з особливою жорстокістю і з хуліганських мотивів, шляхом кількох пострілів, заподіяв собакам породи російський пегова гонча за кличкою «Лада-Дана» і «Лада-Звона» множинні вогнепальні поранення, заподіюючи значний біль і мучення. Внаслідок чого тварини померли.

На підставі викладеного, беручи до уваги, що для всестороннього і повного вивчення обставин у справі, необхідно провести судово-ветеринарну експертизу, керуючись ст.ст. 75,196 КПК України, старшим слідчим СВ Чугуївського РВ ГУМВС України в Харківській області ст. лейтенантом міліції Старощук Н.В. від 20.01.2012 р., призначено за кримінальною справою № 91110603 судово-ветеринарну експертизу.

Питання поставлені слідчим для вирішення експертам:

1. Яка причина смерті і давність її настання собаки породи «Російська пегова гонча» за кличкою «Лада-Дана», віком 2 року, племінне клеймо 1084 А 21 ?

2. Чи можливо, що смерть собаки наступила у зв'язку з вогнепальним пораненням?
3. Чи могла собака пересуватися відразу ж після отримання вогнепального поранення, якщо могла, то на яку максимальну відстань?
4. Чи відчувала страждання собака перед смертю у зв'язку з отриманими пораненнями?
5. Скільки часу пройшло з моменту спричинення поранень собаці до моменту настання її смерті?

Характеристика досліджених речових доказів. Попередньо, 31 жовтня 2011 р. на кафедрі ветеринарно-санітарної експертизи та судової ветеринарної медицини, а також кафедру патологічної анатомії і розтину тварин Харківської державної зооветеринарної академії Міністерства аграрної політики і продовольства України за листом № 01-18/238 від 29.10.2011 р. начальника управління ветеринарної медицини в Чугуївському районі М.О. Кривогуза для проведення судово-ветеринарного дослідження поступив труп собаки породи російська пегова гонча «Лада-Дана», віком 2 роки, належної Вовчук В.В.

Із листа начальника слідчого управління РВ ГУМВД України в Харківській області від 29.10.2011 р. відомо, що 29.10.2011 р. господар собаки породи російська пегова гонча «Лада-Дана» Вовчук В.В. з колегами знаходився на території Харківської області, Чугувського району, с. Леб'яже, де за участю єгеря і районного охотознавця проводився санітарний відстріл тварин, під час якого собаки породи російська пегова гонча «Лада-Дана» була застрелена невідомою особою.

Труп собаки «Лада-Дана» поміщений в тканевий мішок, його горловина зав'язана шпагатом, кінці шпагату приклеєні клеєм до паперової бірки білого кольору з відбитками трьох печаток № 26282154 «Управління ветеринарної медицини в Чугуївському районі Харківської області» та особистим підписом начальника Управління ветеринарної медицини в Чугуївському районі Харківської області із зазначення прізвища та ініціалів «Кривогуз М.О.»

З матеріалами кримінальної справи експертам надано висновок судово-ветеринарного фахівця від 02.11.2011 р., за якими встановлено причини смерті собаки за кличкою «Лада-Дана». Труп собаки породи російська пегова гонча «Лада-Дана» після патологоанатомічного розтину було повернуто господарю Вовчуку В.В. для захоронення.

Виявлені в трупі собаки «Лада-Дана» предмети діаметром 0,5 см схожі на дробини в кількості 7 (семи) штук запаковані в паперовий конверт, були повернуті разом з висновком судово-ветеринарного фахівця.

Про кримінальну відповідальність за ст.ст. 384, 385 КК України експерти попереджені.

Дослідна частина судово-ветеринарної експертизи.

1. Зовнішній огляд трупа собаки. Труп собаки породи російська пегова гонча «Лада-Дана»: стать – самка, палево-рудого окрасу, короткошерстна, вгодованість – середня, маса трупа – близько 25 кг. Трупне заклякнення виражене, трупне охолодження повне, рівномірне.

Слизова оболонка ротової порожнини тм'яна, блідо-рожева, вкрита невеликою кількістю в'язкого слизу. Кон'юнктива гладенька, т'яна, сухувата. Анальний отвір напіввідкритий, виділення відсутні. З ніздрів трупа собаки виділяється незгорнута кров. Труп не здутий. Підшкірна клітковина помірно волога, сірувата, її судини слабко кровонаповнені. З правого боку в ділянці реберної стінки, верхньої третини шиї, здухвинній ділянці черева, правого стегна виявлені обширні крововиливи.

Поверхневі лімфатичні вузли звичного вигляду, мають природне анатомічне розташування. Трупні плями відсутні.

На шкірі з правого боку в ділянці реберної стінки, верхньої третини шиї, здухвинній ділянці черева, правого стегна виявлені множинні пошкодження округлої форми розміром 0,3-0,4 см. Навколо зазначених ран волоссяний покрив забруднений кров'ю. В ранах помітні кров'яні згустки, місцями уламки кісток та окремі волосини, жирова тканина. Окремі рани мають глибокий, а окремі – поверхневий ранові ходи, спрямовані в протилежний (лівий) бік тварини.

Під час препарування виявлено пошкодження м'язи шиї, плечового поясу (вентральний зубчастий, ромбоподібний, трапецеподібний), м'язи грудної стінки (зовнішній і внутрішній міжреберні, найширший м'яз спини, зубчастий вентральний м'яз, поверхневий грудний м'яз, поперечний грудний м'яз), м'язів черевної стінки (зовнішній косий черевний м'яз, внутрішній косий черевний м'яз, поперечний черевний м'яз), сіднична група м'язів (поверхневий сідничний м'яз, середній сідничний м'яз, глибокий сідничний м'яз, двоголовий м'яз стегна). Зареєстровано пошкодження дробинками правих кісток передпліччя (променевої і ліктьової) з пошкодженням анатомічної цілісності м'язів у цій ділянці. Також під час припарування правої нижньощелепної слинної залози виявлено рановий канал, заповнений згортками крові.

Виявлено множинні сколкові пошкодження анатомічної цілісності правих реберних кісток 4-го, 5-го, 7-го ребер, фрагменти яких виявлені серед пошкоджених м'язів. У вищезазначених

(деяких) ділянках (права нижньощелепна слинна залоза, верхня третина шиї, права грудна стінка, праве стегно, праве передпліччя) пошкоджень виявлено предмети округлої форми, розміром 0,3 см, схожі на дробини.

Виявлено проникаючі ранові отвори в грудну і черевну порожнини. Краї ранових отворів просочені кров'ю.

2. *Внутрішній огляд трупа.* Органи грудної порожнини: положення органів анатомічно правильне. В правій і лівій плевральній порожнинах виявлено великі червоні кров'яні згустки та рідку кров об'ємом 1200 см³, що заповнює більшу частину цих порожнин.

Серцева сумка має пошкодження округлої форми, розміром 0,3-0,4 см, тм'яна. В її порожнині є близько 50 см³ червонуватої рідини. Серце конусоподібної форми, епікард тм'яний, помірно вологий; міокард – червоно-коричнуватою кольору, пружної консистенції, має наскрізні пошкодження округлої форми, розміром 0,3-0,4 см біля основи серця (два ранових канали) верхівки (два ранових канали). В порожнинах серця кров відсутня. Ендокард і клапанний апарат серця природного вигляду.

Стінка аорти сіро-білого кольору, в її просвіті вміст відсутній. Передня і задня порожнисті вени в ділянці грудної порожнини напівспалі, містять невелику кількість червоних кров'яних згортків.

Легені звичної форми, знаходяться в природному анатомічному положенні, напівспалі. Легені пухкої консистенції, яскраво-червоного кольору, нерівномірно забарвлені. Права і ліва легені мають велику кількість ділянок округлої форми темно-вешневого кольору, які виступають над іншою частиною легень і мають в центрі пошкодження у вигляді отвору діаметром 0,3-0,4 см. У деяких з цих ділянок виявлено сторонні предмети щільної округлої форми розміром 0,3 см., схожі на дробинки. В просвіті правого і лівого головного бронхів і трахеї знаходяться згортки крові.

Під час огляду діафрагми в ній виявлено множинні ранові дефекти округлої форми розміром 0,3-0,4 см, які розташовані у м'язовій частині діафрагми. Краї дефектів просочені кров'ю. У деяких з цих ділянок виявлено сторонні предмети щільної округлої форми розміром 0,3 см, схожі на дробинки.

Розташування органів черевної порожнини анатомічно правильне. Великий сальник просочений кров'ю, в ньому знаходяться пухкі кров'яні згортки. В очеревинній порожнині знаходяться кров'яні згортки і незгорнута кров темно-червоного кольору, об'ємом 200 см³.

Печінка звичної форми, природного положення, нерівномірно забарвлена, має крововиливи під капсулою. На діафрагмальній поверхні печінки в ділянці, що прилягає до ран діафрагми виявлені пошкодження у вигляді отворів округлої форми розміром 0,3-0,4 см, з розривом капсули печінки, крововиливами і руйнуванням власне паренхіми печінки.

Селезінка темно-червоного кольору, звичного вигляду, крупно-зморшувата, краї гострі, зіскрібок незначний.

На вісцеральній очеревині, що вкриває діафрагму, виявлені червоні пухкі кров'яні згортки. Стінка кишечника і стінка шлунка червонуватою кольору.

Шлунок мішкоподібної форми, займає природне анатомічне положення. Він містить слизоподібну, червонуватою кольору масу. Евакуація вмістимого шлунка збережена.

Брижа дванадцятипалої кишки має пошкодження округлої форми, розміром 0,3-0,4 см. Під серозною оболонкою дванадцятипалої кишки виявлено щільний сторонній предмет, розміром 0,3 см, схожий на дробину.

Підшлункова залоза червоного кольору, м'якої консистенції, має природне анатомічне положення. Значна її частина має повітряні пухирці.

Нирки мало кровонаповнені, коричнево-червонуватою кольору, пружної консистенції, природного вигляду на розрізі. Ліва нирка має пошкодження у вигляді рани округлої форми, рановий хід якого просочений кров'ю, закінчується в нирковій мисці, в якій виявлено щільний сторонній предмет розміром 0,3 см, схожий на дробину.

Сечовий міхур мішкоподібної форми, порожній, слизова оболонка звичного вигляду. Статеві органи (яєчники, яйцепроводи, матка, піхва, сечостатевий канал) мають природне анатомічне положення, звичного вигляду.

Органи черепної порожнини та спинний мозок не оглядалися.

Таким чином, виходячи з результатів проведених досліджень встановлено, що причиною загибелі собаки породи російська пегова гонча «Лада-Дана», віком 2 роки, стали травматичний больовий шок і гостра кровотеча в грудну і черевну порожнини у зв'язку з вогепальними проникаючими пораненнями, з пошкодженням стінки грудної порожнини, діафрагми, м'якої черевної стінки, ділянки шиї, ділянки передпліччя.

Проникаючі в черевну і грудну порожнини рани і кровотеча носять прижиттєвий характер. Кровотеча, що виникла від травми не сумісна з життям.

Смерть собаки «Лада-Дана» є результатом одержаної нею вогнепальної політравми, настала протягом 2-3 хвилин після травмування.

Враховуючи, що собака могла бути пораненою в момент руху і цей рух внаслідок переляку тварини був швидким, а також той факт, що тіло тварини могло пересуватися після отримання поранення за інерцією, собака могла пересуватися з моменту отримання поранень на відстань 2-5 метрів.

У зв'язку з вогнепальним характером поранення собаки «Лада-Дана» виявлено вогнепальний заряд у вигляді сторонніх предметів, розміром 0,5 см, схожих на дробину.

Термін настання смерті визначається двома добами на момент проведення дослідження трупа.

Висновки судово-ветеринарної експертизи:

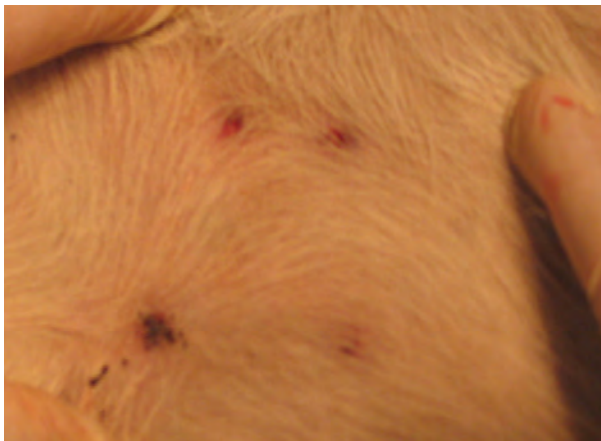
1. Причиною смерті собаки «Лада-Дана» стали травматичний больовий шок і гостра кровотеча в грудну і черевну порожнину. Виявлені травматичні пошкодження і кровотеча, що виникла від травми не сумісні з життям. Смерть собаки настала протягом 2-3 хвилин після травмування.

2. Виявлена сукупність пошкоджень на трупі собаки «Лада-Дана» (рани і гематома в ділянці вентролатеральної поверхні шиї з правого боку; рана в ділянці носової кістки з правого боку, завглибшки 7,5 см, діаметром 0,7 см; наскрізна рана в ділянці правої вушної раковини; множинні рани грудної і черевної стінок; сторонні металеві округлі предмети, схожі на дробинки розміром 0,5 см в підшкірній клітковині, в грудній і черевній порожнинах: вільно та в товщі шлунку, в порожнині шлунку; травматичний перелом ребра; крововиливи в грудну, черевну порожнини, перикард; наскрізні поранення печінки верхньої частини лівої латеральної і лівої медіальної часток з розривом капсули; травматичне наскрізне поранення шлунка в донній частині по великій кривині; наскрізні поранення діафрагми; закриті поранення правого шлуночка серця в ділянці основи, тампонада серця; рани і кровотеча носять прижиттєвий характер), є характерною для вогнепальної травми. У зв'язку з вогнепальним характером поранення собаки породи російська пегова гонча «Лада-Дана», віком 2 роки, виявлено вогнепальний заряд у вигляді сторонніх предметів, розміром 0,5 см, схожих на дробинки у кількості 7 шт.

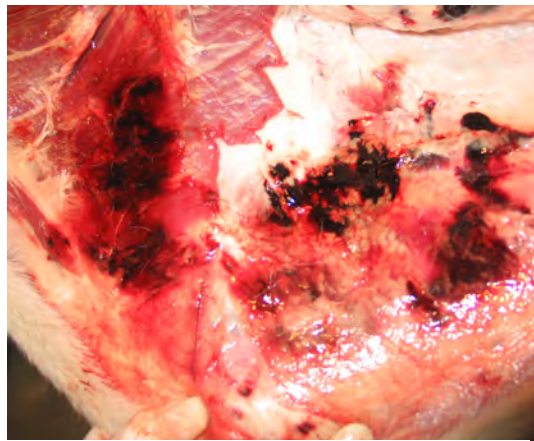
3. З огляду на характер ушкоджень, які отримала собака внаслідок вогнепального поранення (проникаюче у грудну порожнину поранення з ушкодженням легень, бронхів і трахеї, сліпе поранення серця з розвитком кровотечі у плевральну порожнину, а також проникаюче поранення у черевну порожнину з наскрізним ушкодженням лівої латеральної та лівої медіальної часток печінки і розвитком кровотечі у черевну порожнину) слід зазначити, що після отримання цих поранень собака могла пересуватися, проте на невелику відстань, що залежить від швидкості розвитку кровотечі у порожнини тіла та швидкості зниження кров'яного тиску крові в кровоносних судинах. Враховуючи, що собака могла бути пораненою в момент руху і цей рух внаслідок переляку тварини був швидким, а також той факт, що тіло тварини могло пересуватися після отримання поранення за інерцією, собака могла пересуватися з моменту отримання поранень на відстань 2-5 метрів.

4. За характером пошкоджень, виявлених в трупі собаки «Лада-Дана» нанесені рани спричинили страждання тварини перед смертю.

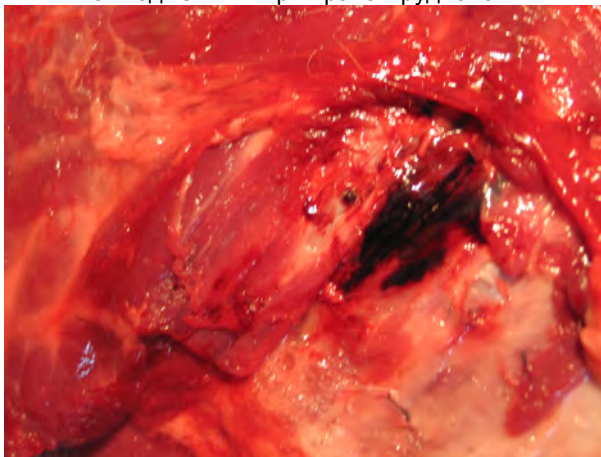
5. Смерть собаки «Лада-Дана» настала протягом 2-3 хвилин з моменту спричинення поранень до моменту настання смерті.



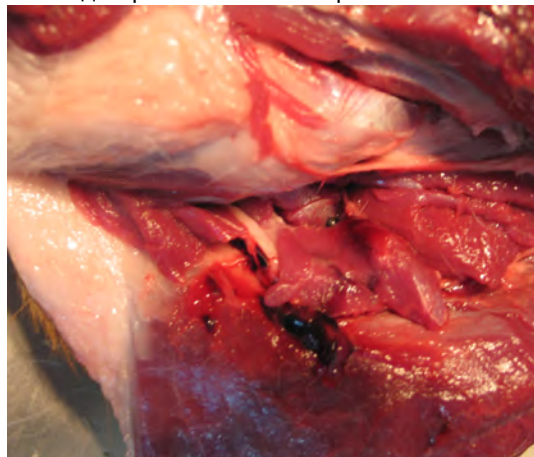
1. Пошкодження шкіри правої грудної стінки



2. Підшкірна клітковина з крововиливами



3. Щільний предмет, схожий на дробину в 4-му ребрі



4. Щільний предмет, схожий на дробину в м'язах стегна.



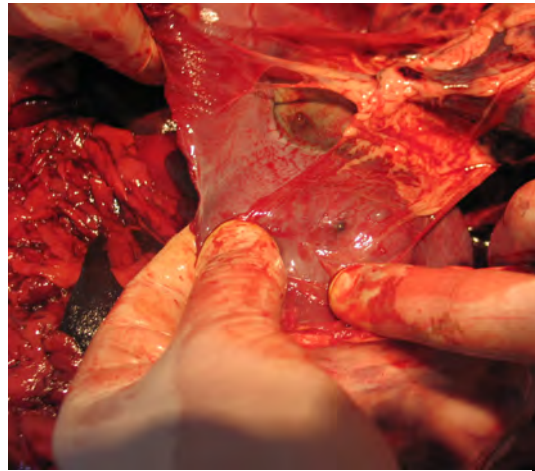
5. Легені з множинними рановими пошкодженнями



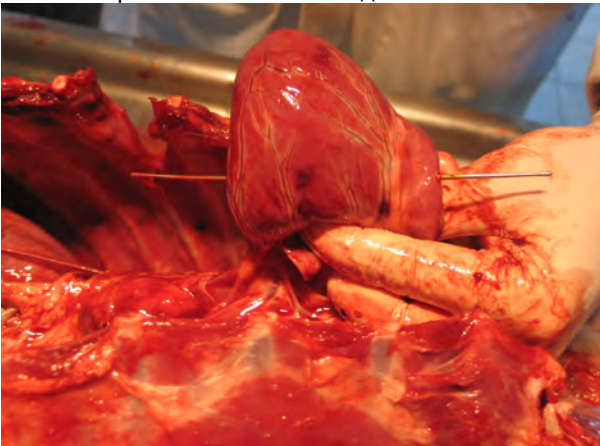
6. Щільний предмет, схожий на дробину в легеня



7. Реберна стінка з правої сторони з травматичними пошкодженнями.



8. Діафрагма з щільним предметом, схожим на дробину.



9. Серце з наскрізними ранами.



10. Щільний предмет, схожий на дробину в місці лівої нирки

Висновок судово-ветеринарної експертизи №3/2012 за матеріалами кримінальної справи № 91110603 (за постановою старшого слідчого СВ Чугуївського РВ ГУМВС України в Харківській області ст. лейтенанта міліції Старошук Н.В. від 20.01.2012 р., щодо смерті собаки за кличкою «Лада-Звона» (племінне клеймо № 1083 А 21, віком 2 роки).

26.01.2012 р. на кафедру ветеринарно-санітарної експертизи та судової ветеринарної медицини, а також кафедру патологічної анатомії і розтину тварин Харківської державної зооветеринарної академії Міністерства аграрної політики і продовольства України поступили матеріали кримінальної справи № 91110603. Із постанови старшого слідчого СВ Чугуївського РВ ГУМВС України в Харківській області ст. лейтенанта міліції Старошук Н.В. від 20.01.2012 р., щодо смерті собаки за кличкою «Лада-Звона» (племінне клеймо № 1083 А 21, віком 2 роки), належної Вовчук В.В., відомо, що 29.10.2011 року приблизно в 07 год. 00 хв. групою мисливців на чолі з егерем Чугуївської районної організації УООР Кузнецовим А.І. на території мисливських угідь Лебежанського первинного колективу, закріплених за Харківською обласною організацією УООР рішенням III сесії XXIII скликання Харківської обласної Ради від 29.09.1998 року проводився відстріл хижаків (лисиць).

Під час проведення відстрілу, мисливці з собаками відправилися на місце розташування загону, за командою починати полювання, мисливець Балабай Ю.В. відпустив з повідця собаку породи «Російська пегова гонча» за кличкою «Лада-Звона», віком 2 року, племінне клеймо 1083 А 21, а мисливець Вовчук В.В відпустив з повідця собаку породи російська пегова гонча за кличкою «Лада-Дана», віком 2 року, племінне клеймо 1083 А 21, після чого собаки узяли слід лисиці і попрямували у бік заповідника «Фазанарія».

Цього ж дня приблизно в 10 год. 00 хв. на полі біля вищезгаданого фазанарію нестановлена особа, діючи з особливою жорстокістю і з хуліганських мотивів, шляхом кількох пострілів, заповдіяв собакам «Лада-Дана» і «Лада-Звона» множинні вогнепальні поранення, заповдіюючи останнім значний біль і мучення. Внаслідок чого вказані тварини померли.

На підставі викладеного, беручи до уваги, що для всестороннього і повного вивчення обставин у справі, необхідно провести судово-ветеринарну експертизу, керуючись ст.ст. 75,196 КПК України, старшим слідчим СВ Чугуївського РВ ГУМВС України в Харківській області ст. лейтенантом міліції Старощук Н.В. від 20.01.2012 р., призначено за кримінальною справою № 91110603 судово-ветеринарну експертизу.

Питання поставлені для вирішення експертами:

1. Яка причина смерті і давність її настання собаки породи «Російська пегова гонча» за кличкою «Лада-Звона», віком 2 року, племінне клеймо 1083 А 21 ?
2. Чи можливо, що смерть собаки наступила у зв'язку з вогнепальним пораненням?
3. Чи могла собака пересуватися відразу ж після отримання вогнепального поранення, якщо могла, то на яку максимальну відстань?
4. Чи відчувала страждання собака перед смертю у зв'язку з отриманими пораненнями?
5. Скільки часу пройшло з моменту спричинення поранень собаці до моменту настання її смерті?

Характеристика досліджених речових доказів. Попередньо, 31 жовтня 2011 р. на кафедрі ветеринарно-санітарної експертизи та судової ветеринарної медицини, а також кафедру патологічної анатомії і розтину тварин Харківської державної зооветеринарної академії Міністерства аграрної політики і продовольства України за листом № 01-18/238 від 29.10.2011 р. начальника управління ветеринарної медицини в Чугуївському районі М.О. Кривогуза для проведення судово-ветеринарного дослідження поступив труп собаки породи російська пегова гонча «Лада-Звона» (племінне клеймо № 1084 А 21), віком 2 роки, належної Балабай Ю.В.

Із листа начальника слідчого управління РВ ГУМВД України в Харківській області від 29.10.2011 р. відомо, що 29.10.2011 р. господар собаки породи російська пегова гонча «Лада-Звона» (племінне клеймо № 1083 А 21, віком 2 роки) Балабай Ю.В. з колегами знаходився на території Харківської області, Чугуївського району, с. Леб'яже, де за участю егеря і районного охотознавця проводився санітарний відстріл тварин, під час якого собаки породи російська пегова гонча «Лада-Звона» (племінне клеймо № 1083 А 21, віком 2 роки) була застрелена невідомою особою.

Труп собаки «Лада-Звона» поміщений в тканевий мішок, його горловина зав'язана шпагатом, кінці шпагату приклеєні клеєм до паперової бірки білого кольору з відбитками трьох печаток № 26282154 "Управління ветеринарної медицини в Чугуївському районі Харківської області" та особистим підписом начальника Управління ветеринарної медицини в Чугуївському районі Харківської області із зазначення прізвища та ініціалів "Кривогуз М.О."

З матеріалами кримінальної справи експертам надано висновок судово-ветеринарного фахівця від 02.11.2011 р., за якими встановлено причини смерті собаки «Лада-Звона».

Труп собаки породи російська пегова гонча «Лада-Звона» (племінне клеймо № 1083 А 21), віком 2 роки, після патологоанатомічного розтину було повернуто господарю Балабай Ю.В. для захоронення.

Виявлені в трупі собаки породи російська пегова гонча «Лада-Звона» (племінне клеймо № 1083 А 21), віком 2 роки, предмети діаметром 0,5 см схожі на дробини в кількості 07 (семи) штук запаковані в паперовий конверт, були повернуті разом з висновком судово-ветеринарного фахівця.

Про кримінальну відповідальність за ст.ст. 384, 385 КК України експерти попереджені.

Дослідна частина

1. Зовнішній огляд трупа собаки. Труп собаки породи російська пегова гонча «Лада-Звона», стать – самка, палево-рудого окрасу, короткошерстна, вгодованість – середня, маса трупа – близько 25 кг. Трупне залякнення не виражене, трупне охолодження повне, рівномірне.

Шкіра еластична, волосяний покрив гладенький, рівномірний. В ділянці вентральної поверхні шиї, груднини волосяний покрив замазаний кров'ю.

Слизова оболонка ротової порожнини тм'яна, блідо-рожева, вкрита невеликою кількістю в'язкого слизу. Шкіра губ замазана кров'ю. Кон'юнктива гладенька, т'яна, сухувата. Анальний отвір напіввідкритий, виділення відсутні. З ніздрів трупа собаки виділяється незгорнута кров.

Труп не здутий. Підшкірна клітковина помірно волога, сірувата, її судини слабо кровонаповнені. З правого боку в ділянці реберної стінки, верхньої третини шиї, здухвинній ділянці черева виявлені обширні крововиливи.

Поверхневі лімфатичні вузли звичного вигляду, мають природне анатомічне розташування. Трупні плями відсутні.

На шкірі з правого боку в ділянці реберної стінки між першим і другим ребрами, між восьмим і дев'ятим та між четвертим та п'ятим, вентро-латеральної поверхні шиї (одна), правого передпліччя (одна) виявлені множинні травматичні рани округлої форми розміром 0,5-1,0 см. Навколо зазначених ран волосняний покрив забруднений кров'ю. В ділянці правої вушної раковини наскрізна рана, діаметром 0,6 см. У підорбітальній ділянці справа виявлено сліпе проникаюче поранення, глибиною 7,5 см, діаметром 0,6 см.

Ранові ходи спрямовані спереду назад з правого боку тварини. В ділянці вентро-латеральної поверхні шиї виявлена гематома.

В підшкірній клітковині справа на рівні дев'ятого-десятого міжребер'я виявлений округлий предмет розміром 0,5 см, схожий на дробину.

Під час препарування виявлено пошкодження м'язів шиї, плечового поясу (вентральний зубчастий, ромбоподібний, трапецеподібний), м'язів грудної стінки (зовнішній і внутрішній міжреберні, найширший м'яз спини, зубчастий вентральний м'яз, поверхневий грудний м'яз, поперечний грудний м'яз), м'язів черевної стінки (зовнішній косий черевний м'яз, внутрішній косий черевний м'яз, поперечний черевний м'яз). Зареєстровано пошкодження анатомічної цілісності м'язів у цій ділянці. Також при припаруванні правої нижньощелепної слинної залози виявлено рановий канал, заповнений згортками крові.

Виявлений перелом реберної кістки 8-го ребра, а також проникаючі ранові отвори реберної стінки між третім і четвертим, а також шостим і сьомим ребрами, що проникають в грудну порожнину. Краї ранових отворів просочені кров'ю.

2. Внутрішній огляд трупа. Органи грудної порожнини: положення органів анатомічно правильне. В правій і лівій плевральній порожнині виявлено великі червоні кров'яні згортки та рідку кров об'ємом 600 см³, що заповнюють більшу частину цих порожнин. У грудній порожнині виявлені два округлих предмета, схожих на дробинки.

Серцева сумка має пошкодження округлої форми, розміром 0,6-0,7 см. В її порожнині виявлено згортки крові. Серце конусоподібної форми, епікард помірно вологий, в ділянці вінцевої борозни помітне сліпе поранення з порушенням цілісності коронарних судин; міокард – червоно-коричнуватого кольору, пружної консистенції. В порожнинах серця кров відсутня, співвідношення стінки правого до лівого шлуночка 1:3. Ендокард і клапанний апарат серця природного вигляду.

Стінка аорти сіро-білого кольору, в її просвіті вміст відсутній. Передня і задня порожнисті вени в ділянці грудної порожнини напівспалі, містять невелику кількість червоних кров'яних згорток.

Легені звичної форми, знаходяться в природному анатомічному положенні, напівспалі. Легені пухкої консистенції, нерівномірно забарвлені, є множинні ділянки темно-червоного кольору розміром 3-4 см, що виступають над іншою частиною легень, у центрі з порушенням цілісності тканин легень – наскрізні рани діаметром 0,5-0,6 см. В просвіті бронхів та трахеї знаходяться рідка кров.

Під час огляду діафрагми в ній виявлено 2-а наскрізних ранових дефекти округлої форми, розміром 0,5-0,6 см, які розташовані у сухожилковому центрі діафрагми. Краї дефектів просочені кров'ю.

Розташування органів черевної порожнини анатомічно правильне, у порожнині виявлено кров та кров'яні згортки темно-червоного кольору у кількості 700 см³. У черевній порожнині виявлені вільно розташовані два округлих предмета, схожих на дробинки. Великий сальник просочений кров'ю, в ньому знаходяться пухкі кров'яні згортки.

Печінка звичної форми, природного положення, нерівномірно забарвлена, має крововиливи під капсулою. На діафрагмальній поверхні печінки в ділянці, що прилягає до ран діафрагми у верхній частині лівої латеральної та лівої медіальної часток виявлені наскрізні рани з розривом капсули печінки округлої форми, розміром 0,6-3,0 см.

Селезінка темно-червоного кольору, звичного вигляду, крупно-зморшкувата, краї гострі, зіскрібок незначний.

На вісцеральній очеревині, що вкриває діафрагму виявлені червоні пухкі кров'яні згортки. Стінка кишечника і стінка шлунка червонуватого кольору.

Шлунок мішкоподібної форми, займає природне анатомічне положення. З боку більшої кривини донної частини є дві ділянки темно-червоного кольору з порушенням стінки: одна наскрізна рана. Зі сторони слизової оболонки у товщі стінки відповідної ділянки ушкодження, виявлено округлий предмет, схожий на дробинку. В порожнині шлунка слизоподібна,

червонуватого кольору маса, у просвіті був знайдений округлий предмет, схожих на дробинки. Евакуація вмістимого шлунка збережена.

Підшлункова залоза червоного кольору, м'якої консистенції, має природне анатомічне положення. Значна її частина має повітряні пухирці.

Нирки мало кровонаповнені, коричнево-червонуватого кольору, пружної консистенції, природного вигляду на розрізі. Співвідношення кіркової до мозкової речовини - 1:1.

Сечовий міхур мішкоподібної форми, порожній, слизова оболонка звичного вигляду.

Статеві органи (яєчники, яйцепроводи, матка, піхва, сечостатевий канал) мають природне анатомічне положення, звичного вигляду. Молочна залоза лактуюча, з поверхні розрізу молочної залози виступає білувата радина.

Органи черепної порожнини та спинний мозок не оглядались.

Таким чином, виходячи з результатів проведених досліджень встановлено, що причиною загибелі собаки породи російська пегова гонча «Лада-Звона» (племінне клеймо № 1083 А 21), віком 2 роки, стали травматичний больовий шок і гостра кровотеча в грудну і черевну порожнини у зв'язку з вогнепальними проникаючими пораненнями, з пошкодженням стінки грудної порожнини, діафрагми, м'якої черевної стінки, ділянки шиї, ділянки передпліччя.

Проникаючі в черевну і грудну порожнини рани і кровотеча носять прижиттєвий характер. Кровотеча, що виникла від травми не сумісна з життям.

Смерть собаки породи російська пегова гонча «Лада-Звона» (племінне клеймо № 1083 А 21), віком 2 роки, є результатом одержаної нею вогнепальної політравми, настала протягом 2-3 хвилин після травмування.

Враховуючи, що собака могла бути пораненою в момент руху і цей рух внаслідок переляку тварини був швидким, а також той факт, що тіло тварини могло пересуватися після отримання поранення за інерцією, собака могла пересуватися з моменту отримання поранень на відстань 2-5 метрів.

У зв'язку з вогнепальним характером поранення собаки породи російська пегова гонча «Лада-Звона» (племінне клеймо № 1083 А 21), віком 2 роки, виявлено вогнепальний заряд у вигляді сторонніх предметів, розміром 0,5 см, схожих на дробину.

Термін настання смерті визначається двома добами на момент проведення дослідження трупа.

Висновки судово-ветеринарної експертизи:

1. Причиною смерті собаки породи російська пегова гонча «Лада-Звона» (племінне клеймо № 1083 А 21), віком 2 роки, стали травматичний больовий шок і гостра кровотеча в грудну і черевну порожнину. Виявлені травматичні пошкодження і кровотеча, що виникла від травми не сумісні з життям. Смерть собаки настала протягом 2-3 хвилин після травмування.

2. Виявлена сукупність пошкоджень на трупі собаки «Лада-Звона» (рани і гематома в ділянці вентролатеральної поверхні шиї з правого боку; рана в ділянці носової кістки з правого боку, завглибшки 7,5 см, діаметром 0,7 см; наскрізна рана в ділянці правої вушної раковини; множинні рани грудної і черевної стінок; сторонні металеві округлі предмети, схожі на дробинки розміром 0,5 см в підшкірній клітковині, в грудній і черевній порожнинах: вільно та в товщі шлунку, в порожнині шлунку; травматичний перелом ребра; крововиливи в грудну, черевну порожнини, перикард; наскрізні поранення печінки верхньої частини лівої латеральної і лівої медіальної часток з розривом капсули; травматичне наскрізне поранення шлунка в донній частині по великій кривині; наскрізні поранення діафрагми; закриті поранення правого шлуночка серця в ділянці основи, тампонада серця; рани і кровотеча носять прижиттєвий характер), є характерною для вогнепальної травми. У зв'язку з вогнепальним характером поранення собаки «Лада-Звона» виявлено вогнепальний заряд у вигляді сторонніх предметів, розміром 0,5 см, схожих на дробинки у кількості 7 шт.

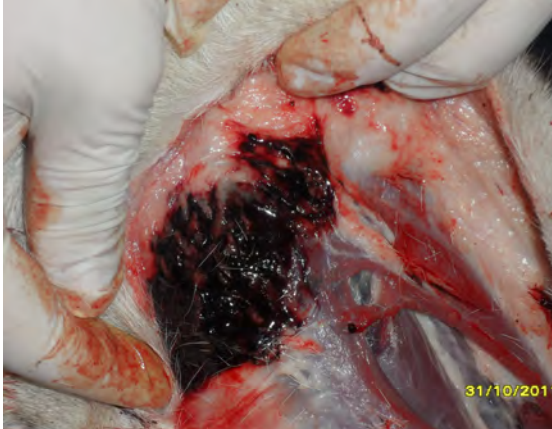
3. З огляду на характер ушкоджень, які отримала собака внаслідок вогнепального поранення (проникаюче у грудну порожнину поранення з ушкодженням легень, бронхів і трахеї, сліпе поранення серця з розвитком кровотечі у плевральну порожнину, а також проникаюче поранення у черевну порожнину з наскрізним ушкодженням лівої латеральної та лівої медіальної часток печінки і розвитком кровотечі у черевну порожнину) слід зазначити, що після отримання цих поранень собака могла пересуватися, проте на невелику відстань, що залежить від швидкості розвитку кровотечі у порожнини тіла та швидкості зниження кров'яного тиску крові в кровоносних судинах. Враховуючи, що собака могла бути пораненою в момент руху і цей рух внаслідок переляку тварини був швидким, а також той факт, що тіло тварини могло пересуватися після отримання поранення за інерцією, собака могла пересуватися з моменту отримання поранень на відстань 2-5 метрів.

4. За характером пошкоджень, виявлених в трупі собаки породи російська пегова гонча «Лада-Звона», віком 2 роки, нанесені рани спричинили страждання тварини перед смертю.

5. Смерть собаки «Лада-Звона» настала протягом 2-3 хвилин з моменту спричинення поранень до моменту настання смерті.



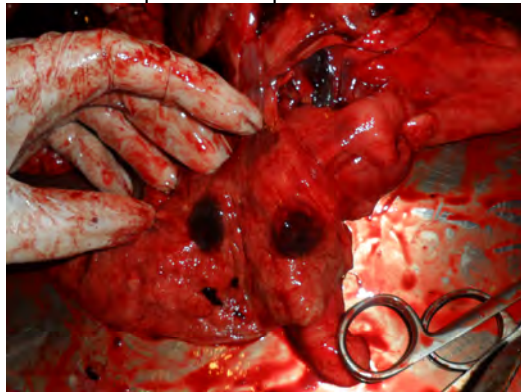
1. Пошкодження шкіри правої грудної стінки.



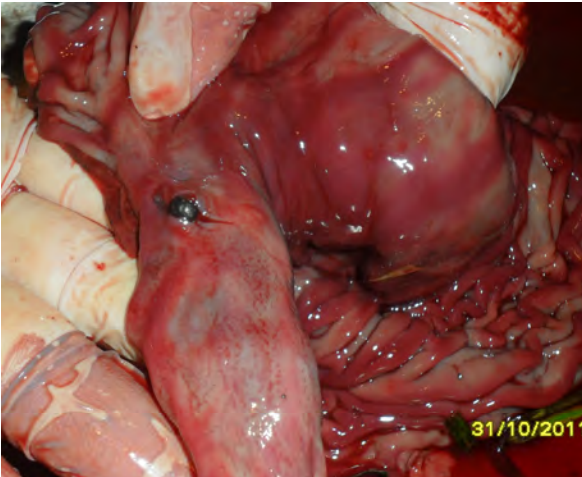
2. Підшкірна клітковина вентролатеральної поверхні шиї з крововиливами.



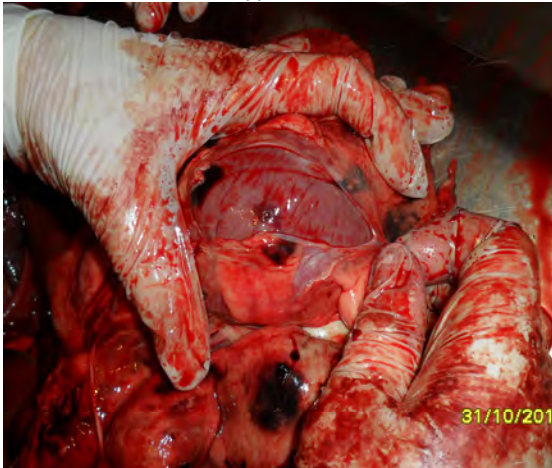
3. Наскрізні рани реберної стінки.



4. Легені з множинними рановими пошкодженнями.



5. Предмети схожі на дробинки в товщі стінці шлунка.



6. Пошкодження перикарда та стінки серця.

Висновок фахівця ветеринарної медицини за листом слідчого СВ Дергачівського ВР ГУМВС України в Харківській області ст. лейтенанта міліції Липчанського В.М. від 01.11.2011 р. щодо обставин смерті собаки "Кінг", віком 7 років, який належить Черемухиній О.В.

01 листопада 2011 р. на кафедрі ветеринарно-санітарної експертизи та судової ветеринарної медицини, а також кафедру патологічної анатомії і розтину тварин Харківської державної зооветеринарної академії Міністерства аграрної політики і продовольства України за листом слідчого СВ Дергачівського ВР ГУМВС України в Харківській області ст. лейтенанта міліції Липчанського В.М. від 01.11.2011 р. для проведення судово-ветеринарного дослідження поступив труп собаки «Кінг», віком 7 років, який належить Черемухиній О.В.

Із листа слідчого СВ Дергачівського ВР ГУМВС України в Харківській області ст. лейтенанта міліції Липчанського В.М. від 01.11.2011 р. відомо, що 31.10.2011 р. близько 20 год. Черемухіна О.В. чула вистріли на огороді, а 01.11.2011 р. в 7 год собаку "Кінг", віком 7 років, з вогнепальними ранами знайшли на огороді домоволодіння Черемухині О.В. Живим собаку бачила в останнє 31.10.2011 р. близько 18 год. в будці свого домоволодіння.

Питання поставлені для вирішення судово-ветеринарного фахівця:

1. Яка причина смерті собаки "Кінг", віком 7 років?

2. Які тілесні ушкодження є на трупі собаки "Кінг", якщо да, то чи могли вони утворитись внаслідок вогнепального поранення?

Характеристика речових доказів. Для дослідження в Харківську державну зооветеринарну академію направлено труп собаки "Кінг", віком 7 років, належного Черемухиній О.В.

Дослідна частина

1. **Зовнішній огляд трупа собаки.** Труп собаки "Кінг", вік – 7 років, стать – самець, білого окрасу, довгошерстний, вгодованість – вища, маса трупа – близько 45 кг. Трупне залякнення не виражене, трупне охолодження повне, рівномірне.

Шкіра еластична, волосяний покрив гладенький, рівномірний. В ділянці шиї, холки справа волосяний покрив замазаний кров'ю. в ділянці лопатки і шиї виявлено округлої форми рани, краї яких просочені кров'ю.

Слизова оболонка ротової порожнини тм'яна, блідо-рожева, вкрита невеликою кількістю в'язкого слизу. Шкіра губ замазана кров'ю, що не згорнулася. Кон'юнктива гладенька, т'яна, сухувата. Анальний отвір напіввідкритий, виділення відсутні. З ніздрів трупа собаки виділяється незгорнута кров.

Труп не здутий. Підшкірна клітковина помірно волога, білувата, її судини слабко кровонаповнені. З правого боку в ділянці реберної стінки, верхньої третини шиї, холки виявлені обширні крововиливи.

Поверхневі лімфатичні вузли звичного вигляду, рухомі в тканинах, мають природне анатомічне розташування. Трупні плями відсутні.

На шкірі з правого боку в ділянці реберної стінки між дев'ятим і десятим ребрами виявлено два ранових канала, краї яких просочені кров'ю, проникаючих отвори в грудну порожнину.

В ділянці основи лопатки виявлено 10 (десять) і холки справа – 4 (чотири) ранові канали. В передостній ямці правої лопатки знайдено округлі і дещо деформовані, щільні предмети, схожі на дробини. В заостній ямці правої лопатки реєструються множинні рани і роздроблення відповідної зони лопатки.

М'язи плечового поясу (вентральний зубчастий, підлопатковий) мають пошкодження анатомічної цілісності. В них виявлено округлий і дещо деформований, щільний предмет, схожий на дробину.

У верхній третині лівої реберної стінки у 12-у та 8-у міжребер'ях реєструються два ранових канала круглої форми, з рівними краями, які просочені кров'ю.

В нижній третині лівої м'якої бічної черевної стінки за останнім ребром виявлено непроникаючу в черевну порожнину сліпу рану, на дні ранового каналу між м'язами черевного пресу знаходиться округлий, щільний деформований предмет, схожий на дробину.

В реберній кістці останнього ребра реєструється тріщина.

В ділянці голови виявлено сліпі множинні рани (близько 20). Навколо виявлених ран волосяний покрив забруднений кров'ю. З них видалені деформовані округлі, щільні предмети, схожі на дробини.

В підорбібальній ділянці голови виявлено 15 (п'ятнадцять) сліпих і проникаючих ран в носову порожнину, а також приносіві пазухи. Краї ран рівні. Шкіра навколо них темно-червоного кольору, сухувата, епідерміс легко злущується (термічний опік).

Серед ранових каналів є сліпі, в яких виявлено округлі і дещо деформовані щільні предмети, схожі на дробини. Крім того, зафіксовано 5 (п'ять) сліпих ран жувальної мускулатури і привушної слинної залози.

Виявлені ранові канали в ділянці голови спрямовані спереду назад, зліва на право. Вони розташовані щільно відносно один одного.

2. *Внутрішній огляд трупа.* Органи грудної порожнини: положення органів анатомічно правильне. У верхньому середостінні справа виявлено об'ємні крововиливи протягом середньої і дистальної третин.

Кров'ю просочені нижні м'язи шиї (довгий м'яз голови, довгий м'яз шиї) в ділянці передньої третини грудної порожнини.

У правій плевральній порожнині реєструється близько 1000 см³ крові, яка не згорнулася. У вентральному середостінні є червоний кров'яний згорткок об'ємом 400 см³, що заповнює майже все середостіння.

Серцева сумка без пошкоджень. Серце конусоподібної форми, епікард помірно вологий. Характеристика поверхонь зрізів міокарда природна. Міокард – світло-червонуватий, пружної консистенції, помітно вологий. Судини серця малокровонаповнені. В камерах серця кров відсутня, співвідношення стінки правого до лівого шлуночка 1:3. Ендокард і клапанний апарат серця природного вигляду. Стінка аорти сіро-білого кольору, в її просвіті вміст відсутній. В 9-му сегменті реєструється наскрізне поранення грудної аорти.

Передня і задня порожнисті вени в ділянці грудної порожнини напівспалі, містять невелику кількість червоних кров'яних згортків.

Легені звичної форми, знаходяться в природному анатомічному положенні, напівспалі. Легені пухкої консистенції, нерівномірно забарвлені. Діафрагмальна частка правої легені має множинні (4) ділянки темно-червоного кольору розміром 3-4 см, що виступають над іншою частиною легень, у центрі з порушенням цілісності тканин легень – наскрізні рани діаметром 0,5-0,6 см. Краї легень рівні. В просвіті бронхів та трахеї знаходиться рідка кров.

Під час огляду діафрагми виявлено наскрізний ранових дефект округлої форми, розміром 0,5-0,6 см, розташований у сухожилковому центрі діафрагми справа. Краї дефектів просочені кров'ю.

Розташування органів черевної порожнини анатомічно правильне, у порожнині виявлено кров та кров'яні згортки темно-червоного кольору у кількості 300 см³. Великий сальник просочений кров'ю, в ньому знаходяться пухкі кров'яні згортки.

Печінка звичної форми, природного положення, нерівномірно забарвлена, має крововиливи під капсулою. На правій медіальній частці печінки виявлено наскрізну рану з розривом капсули печінки округлої форми і крововиливом в тканину печінки.

Селезінка світло-червоного кольору, дещо тм'яна, звичного вигляду, крупно-зморшкувата, краї гострі, зіскрібок незначний.

На вісцеральній очеревині, що вкриває діафрагму виявлені червоні пухкі кров'яні згортки. Стінка кишечника і стінка шлунка червонуватого кольору.

Шлунок мішкоподібної форми, займає природне анатомічне положення. В порожнині шлунка слизоподібна, сіруватого кольору маса. Евакуація вмістимого шлунка збережена.

Підшлункова залоза кремового кольору, м'якої консистенції, має природне анатомічне положення, часточкова будова збережена, мало кровонаповнена.

Кишечник, займає природне анатомічне положення. Він циліндричної форми, підвішений на брижі, судини якої малокровонаповнені. Просвіт кишечника вільно прохідний. В просвіті тонкого відділу кишечника вмістиме відсутнє. Слизова оболонка тонкого відділу кишечника волога, покрита слизом. В просвіті товстого відділу кишечника реєструється напівсформовані калові маси, його слизова оболонка звичного вигляду.

Нирки мало кровонаповнені, коричнево-червонуватого кольору, бобоподібні, пружної консистенції, природного вигляду на розрізі. Співвідношення кіркової до мозкової речовини - 1:1. Кіркова речовина мало кровонаповнена, світло-коричневого кольору. Мозкова зона нирок білуватого кольору. Судини проміжної зони нирок мало кровонаповнені. Капсула щільно прилягає до нирки, знімається легко.

Сечовий міхур мішкоподібної форми, порожній, слизова оболонка звичного вигляду.

Статеві органи (сім'яник, придаток сім'яника, сім'япровід, сім'яний канатик, сечостатевий канал, додаткові статеві залози, сім'яний мішок, статевий член, крайня плоть) мають природне анатомічне положення, звичного вигляду.

Органи черепної порожнини: в лобовій ділянці реєструється рановий отвір діаметром 0,5-0,6 см з пошкодженням твердої мозкової оболонки. В рановому каналі виявляються окремі волосини і дрібні згортки крові.

Головний мозок природного вигляду. Борозенчатість великих півкуль виражена. Судини головного мозку малокровонаповнені. Мозок помірно вологий, рисунок зрізу півкуль мозку природній. В бічних шлуночках мозку міститься незначна кількість прозорого жовтуватого ліквора.

Таким чином, виходячи з результатів проведених досліджень встановлено, що причиною загибелі собаки "Кінг" стали травматичний больовий шок і гостра кровотеча в грудну і черевну порожнини у зв'язку з вогнепальними проникаючими пораненнями, з пошкодженням стінки грудної порожнини, ділянки лопатки, діафрагми, грудної аорти, м'якої черевної стінки, голови.

Проникаючі в черевну, грудну, мозкову порожнини рани і кровотеча носять прижиттєвий характер. Кровотеча, що виникла від політравми не сумісна з життям.

Смерть собаки "Кінг" є результатом одержаної нею вогнепальної політравми, настала протягом 3-4 хвилин після травмування. У зв'язку з вогнепальним характером поранення собаки "Кінг" виявлено вогнепальний заряд у вигляді сторонніх предметів, розміром 0,5 см, схожих на дробину.

Термін настання смерті визначається однією добою.

Висновки фахівця ветеринарної медицини: 1. Причиною смерті собаки "Кінг", віком 7 років, стали травматичний больовий шок і гостра кровотеча в грудну і черевну порожнини. Виявлені травматичні пошкодження і кровотеча, що виникла від травми не сумісні з життям. Смерть собаки настала протягом 3-4 хвилин після травмування.

2. На трупі собаки "Кінг", віком 7 років, виявлено такі тілесні пошкодження: множинні рани в ділянці голови, лобової кістки з лівого боку діаметром 0,5-0,7 см; проникаюча рана в мозкову порожнину; множинні рани в надлопатковій ділянці та в ділянці холки справа; множинні рани травматичного характеру грудної і черевної стінок справа; травматичне пошкодження анатомічної цілісності лопатки і м'язів плечового поясу; сторонні металеві округлі предмети, схожі на дробинки розміром 0,5 см в підшкірній клітковині, в грудній і черевній порожнинах; травматичний перелом ребра; крововиливи в грудну, черевну порожнини, рана печінки з розривом капсули; наскрізне травматичне поранення грудної аорти; наскрізні проникаючі рани легень; наскрізні поранення діафрагми.

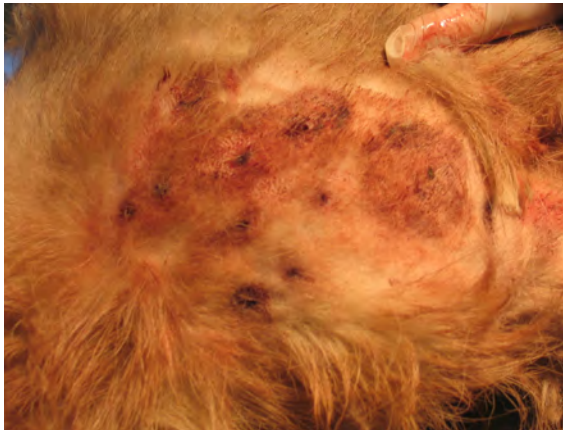
Рани і кровотеча носять прижиттєвий характер.

3. Виявлена сукупність пошкоджень на трупі собаки "Кінг" є характерною для вогнепальної травми.

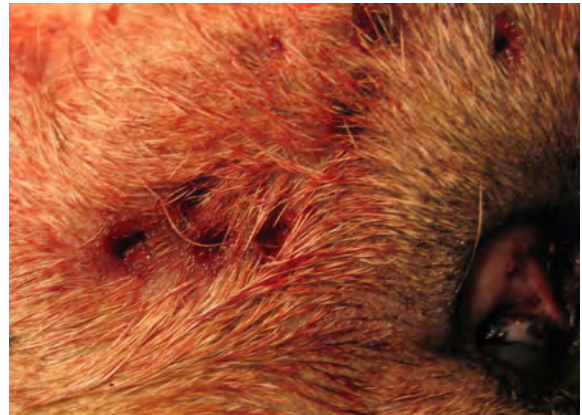
4. У зв'язку з вогнепальним характером поранення собаки "Кінг" виявлено вогнепальний заряд у вигляді сторонніх предметів, розміром 0,5 см, схожих на дробинки у кількості 10 шт.

5. Термін настання смерті визначається однією добою.

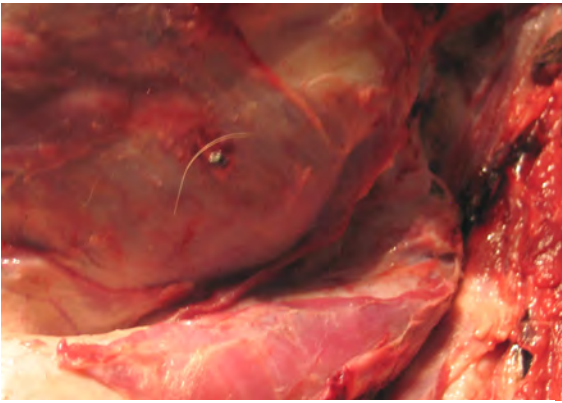
6. За характером пошкоджень, виявлених в трупі собаки "Кінг", нанесені рани спричинили страждання тварини перед смертю.



1. Ранові отвори в ділянці холки і лопатки зліва після вистригання шерсті.



2. Вхідні ранові отвори з ознаками припікання шкіри голови.



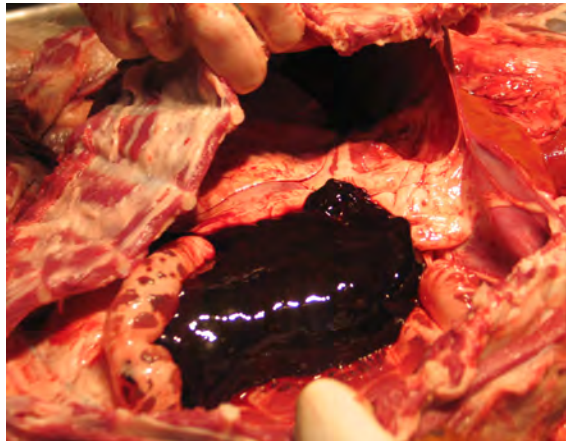
2. Предмет, схожий на дробину в м'язах що розташ в вих отвірі при наскрізному пораненні голови.



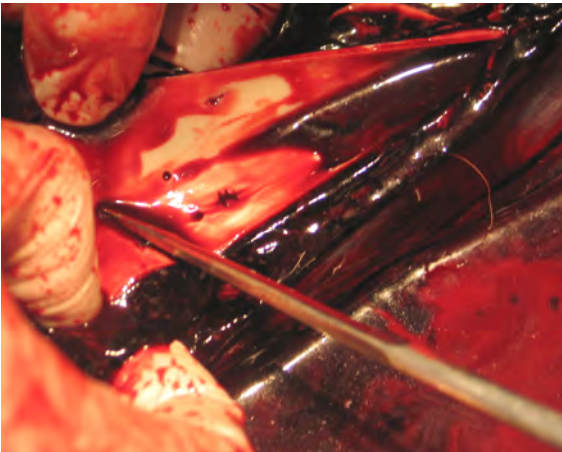
3. Деформований предмет, схожий на дробину в заостній ямці лопатки.. Наскрізнi рани лопатки.



4. Ранові канали лівої грудної стінки.



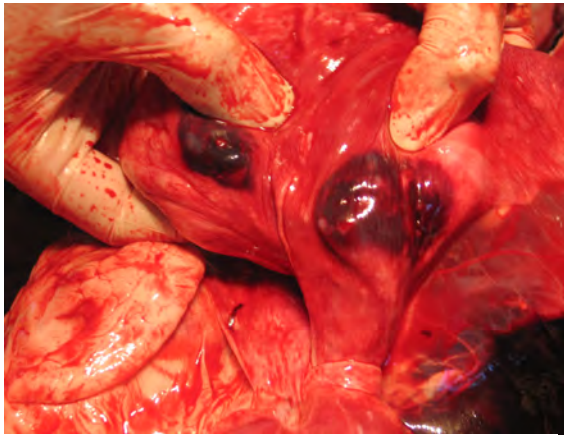
5. Крововилив у верхнє середостіння.



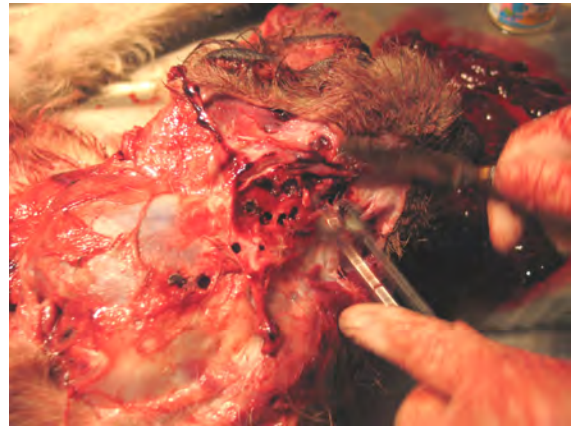
6. Проникаюча рана грудної аорти.



7. Рана сухожилкового центру діафрагми і печінки з крововиливами у тканину печінки.



8. Рани діафрагмальної частки легень з крововиливами в тканину легень.



9. Множинні проникаючі рани в носову порожнину, черепну порожнину, приносіві синуси.



10. Проникаючі отвори в ділянці голови.



11. Крововиливи в приносівих пазуха. Головний мозок.

Примітка: Труп собаки "Кінг", після патологоанатомічного розтину захоронено в трупямі. Виявлені в трупі собаки "Кінг", предмети діаметром 0,5 см схожі на дробини в кількості 10 (десяти) штук запаковані в паперовий конверт, повернуті разом з висновком судово-ветеринарного дослідження.

ДОДАТОК

до висновку фахівця ветеринарної медицини

За результатами ветеринарного дослідження трупа собаки "Кінг" (за листом слідчого СВ Дергачівського ВР ГУМВС України в Харківській області ст. лейтенанта міліції Липчанського В.М. від 01.11.2011 р. щодо обставин смерті собаки "Кінг", який належить Черемухиній О.В.

Предмети, схожі на дробини 10 (десять) шт., виявлені в трупі собаки "Кінг"

Судово-ветеринарний експерт, завідувач кафедри ветеринарно-санітарної експертизи та судової ветеринарної медицини Харківської державної зооветеринарної академії, доктор ветеринарних наук, академік академії наук вищої освіти України, бакалавр права, професор І.В. Яценко

Висновок фахівця ветеринарної медицини за листом № 21385 слідчого СВ Дергачівського РВ ГУМВС України в Харківській області старшого лейтенанта міліції В.М. Липчанського

09 грудня 2010 р. на кафедру ветеринарно-санітарної експертизи та судової ветеринарної медицини, а також кафедру патологічної анатомії і розтину тварин Харківської державної зооветеринарної академії Міністерства аграрної політики України за листом слідчого СВ Дергачівського РВ ГУМВС України в Харківській області старшого лейтенанта міліції В.М. Липчанського від 09 грудня 2010 року для проведення судово-ветеринарного дослідження поступив труп собаки «Тошка».

Із листа № 21385 відомо, що 08 грудня 2010 р. 0 07 год. 30 хв. В дачній ділянці № 61 за адресою: Харківська область Дергачівський район, с. Караван, садівницьке товарицтво «Малинка» власником собаки «Тошки» Лучко Олександром Степановичем був виявлений в правій частині дачної ділянки ближче до вулиці труп собаки «Тошка» зі слідами речовини бурого кольору в шийно-грудній ділянці.

Останній раз живою собаку «Тошка» бачили 07.12.2010 р. в 09.00 год. за зазначеною адресою. Зі слів власника собаки, собака не хворіла.

Питання поставлені для вирішення фахівцям:

1. Яка причина смерті собаки?

2. Які тілесні пошкодження є на трупі собаки «Тошка», якщо є, то чи могли вони утворитися внаслідок вогнепального поранення?

Для дослідження фахівцям направлено труп собаки «Тошки».

Дослідна частина

1. *Зовнішній огляд трупа собаки.* Труп собаки дворової, стать – самка, палево-рудого окрасу, середньошерстна, вгодованість – вища середньої, маса трупа – близько 15 кг. Трупне залякнення виражене, трупне охолодження повне, рівномірне.

Слизова оболонка ротової порожнини тм'яна, бліда сіруватого кольору, вкрита невеликою кількістю в'язкого слизу. Кон'юнктива гладенька, т'яна, сухувата. Анальний отвір напіввідкритий, виділення відсутні. З ніздрів трупа собаки виділяється незгорнута кров.

Труп не здутий. Підшкірна клітковина сухувата, сірувата, її судини слабко кровонаповнені. Поверхневі лімфатичні вузли звичного вигляду, мають природне анатомічне розташування. Трупні плями відсутні.

З правого боку в передлопатковій ділянці на рівні середньої третини шиї виявлено рану з нерівними краями, просочені кров'ю. Розмір рани 2×3 см. В рані помітні кров'яні згустки, уламки лопатки та просочена кров'ю жирова тканина. Рана має глибокий рановий хід, спрямований в бік правої лопатки і правої грудної стінки. При препаруванні шкіри і поверхневих тканин шиї і тулубу виявлено об'ємні крововиливи в ділянці шиї, передлопатковій ділянці, бічній грудній стінці справа. М'язи плечового поясу (вентральний зубчастий, ромбоподібний, трапецеподібний та інші розірвані). Виявлено множинний сколковий перелом правої лопатки, фрагменти якої виявлені серед пошкоджених м'язів. Серед просоченої кров'ю маси пошкоджених м'язів виявлено значну кількість волосся.

Виявлено проникаючий рановий отвір, що проникає в грудну порожнину з переломом другого-третього ребра у верхній їх третині. Краї ранового отвору просочені кров'ю. Виявлено рану м'якої черевної стінки з нерівними краями, що проникає у черевну порожнину в лівій пахвинній ділянці. Краї рани просочені кров'ю. в рановому каналі виявлено фрагменти великого сальника і згортки крові.

2. *Внутрішній огляд трупа.* Органи грудній порожнини: положення органів анатомічно правильне. В правій плевральній порожнині виявлено великі червоні кров'яні згустки, які заповнюють більшу частину цієї порожнини.

Серцева сумка ціла, тм'яна. В її порожнині є близько 5 мл. червонуватої рідини. Серце конусоподібної форми, епікард тм'яний, помірно вологий; міокард – червоно-коричнуватою кольору, пружної консистенції. В порожнині правого передсердя міститься незначна кількість червоних кров'яних згортків, в порожнині правого шлуночка є приблизно 2 мл. рідкої крові і незначна кількість червоних кров'яних згортків. В порожнині лівого шлуночка і лівого передсердя вміст відсутній. Ендокард і клапанний апарат серця природного вигляду.

Стінка аорти сіро-білого кольору, в її просвіті вміст відсутній. Передня і задня порожнисті вени в ділянці грудної порожнини напівспалі, містять невелику кількість червоних кров'яних згортків.

Легені звичної форми, знаходяться в природному анатомічному положенні, напівспалі. Легені пухкої консистенції, яскраво-червоного кольору. Права легеня має пошкодження з

нерівними краями, яке розташовується вдовж її верхнього краю на рівні серцевої частки. Права легеня в ділянці пошкодження м'якої консистенції, просочена кров'ю. Правий головний бронх майже відокремлений від воріт правої легені. Краї пошкодження просочені кров'ю згорнута кров знаходиться в просвіті правого головного броха, лівого головного бронха і грудної частини трахеї.

Під час огляду діафрагми в ній виявлено раневий дефект округлої форми, який розташований на межі сухожилкової частини діафрагми і її м'язової частини з права. Краї дефекта просочені кров'ю.

Розташування органів черевної порожнини анатомічно змінене: великий сальник зміщений і вільний край його знаходить в просвіті ранового каналу дефекту лівої бічної черевної стінки, пухкими кров'яними згортками прикріплюється до його стінок.

Власне сальник просочений кров'ю, в ньому знаходяться пухкі кров'яні згортки. В очеревинній порожнині знаходиться велика кількість кров'яних згортків і незгорнутої крові темно-червоного кольору.

Печінка звичної форми, природного положення, нерівномірно забарвлена, має значні крововиливи під капсулою. В правій половині печінки на її діафрагмальній поверхні в ділянці, що прилягає до рани діафрагми виявлено пошкодження у вигляді розриву капсули печінки, крововиливів і руйнації власне паренхіми печінки.

Селезінка дещо зміщена в праву половину черевної порожнини, темно-червоного кольору. В нижній частині селезінки виявлено дефект у вигляді її множинного розриву з просоченням країв кров'ю.

На вісцеральній очеревині, що вкриває діафрагму виявлені червоні пухкі кров'яні згортки. Стінка кишечника і стінка шлунка червонуватого кольору.

Брижа порожньої кишки має пошкодження у вигляді розриву, а також з пошкодженням (розривом) брижових вен. Виявлено пошкодження порожньої кишки у вигляді розриву з нерівними краями.

Стінка шлунка, товстого і тонкого відділів кишечника не пошкоджена.

Підшлункова залоза червоного кольору, м'якої консистенції, має природне анатомічне положення.

Нирки мало кровонаповнені, коричнево-червонуватого кольору, пружної консистенції, природного вигляду на розрізі.

Сечовий міхур мішкоподібною форми, порожній, без пошкоджень, слизова оболочка звичного вигляду.

Статеві органи (яєчники, яйцепроводи, матка, піхва, сечостатевий канал) мають природне анатомічне положення, звичного вигляду.

Органи черепної порожнини та спинний мозок не оглядалися.

Таким чином, виходячи з результатів проведених досліджень встановлено, що причиною загибелі тварини стали травматичний больовий шок і гостра кровотеча в грудну і черевну порожнину у зв'язку з вогнепальним проникаючим наскрізним пораненням, з пошкодженням стінки грудної порожнини, діафрагми і м'якої черевної стінки.

Проникаюча в черевну і грудну порожнину рана і кровотеча носять прижиттєвий характер. Кровотеча, що виникла від травми не сумісна з життям.

Смерть собаки є результатом одержаної нею вогнепальної травми, настала протягом 2-3 хвилин після травмування.

У зв'язку з вогнепальним наскрізним характером поранення собаки «Тошка» виявити вогнепальний заряд в трупі не можливо.

Висновки судово-ветеринарної експертизи: 1. Причиною загибелі собаки «Тошка» стали травматичний больовий шок і гостра кровотеча в грудну і черевну порожнину. Виявлені траматичні пошкодження і кровотеча, що виникла від травми, не сумісні з життям. Смерть собаки настала протягом 2-3 хвилин після травмування.

2. На трупі собаки «Тошка» виявлені такі тілесні пошкодження: проникаюче наскрізне пораненням, з пошкодженням стінки грудної порожнини, діафрагми і м'якої черевної стінки, гостра кровотеча в грудну і черевну порожнини; сколковий перелом лопатки, розриви прилеглих до лопатки скелетних м'язів; розрив печінки, селезінки, кишечника.

Проникаюча в черевну і грудну порожнини рана і кровотеча носять прижиттєвий характер.

3. Виявлена сукупність пошкоджень на трупі собаки «Тошка» є характерною для вогнепальної травми.

4. У зв'язку з вогнепальним наскрізним характером поранення собаки «Тошка» виявити вогнепальний заряд в трупі не можливо.

Примітка: Труп собаки після патологоанатомічного розтину захоронено в трупоямі.

Одним із головних етапів теоретичних розробок судово-ветеринарної експертизи вогнепальних пошкоджень тварин є визначення переліку питань, які можуть бути поставлені судово-ветеринарному експерту, обґрунтування оціночних критеріїв смертельних вогнепальних травм, створення алгоритму описування вогнепального ушкодження.

Питання, які можуть бути поставлені судово-ветеринарному експертові під час дослідження тварини чи трупа тварини з вогнепальними пошкодженнями:

- 1) чи є ушкодження вогнепальним?;
- 2) який з отворів вхідний, а який вихідний?;
- 3) з якої відстані (дистанції) зроблено постріл?;
- 4) який напрямок має рановий канал?;
- 5) з якої зброї зроблено постріл?;
- 6) яка послідовність вогнепальних ушкоджень?;
- 7) одним чи кількома пострілами спричинено поранення?;
- 8) чи була здатна смертельно поранена тварина до переміщення в прострі?;

Оціночними критеріями смертельних вогнепальних поранень тварин є:

за характером травмувального чинника – кульові, дробові; унаслідок дії продуктів холостого пострілу чи іритантів;

за ділянкою ушкодження – голова, шия; грудна клітка, живіт, таз; кінцівки;

за глибиною проникнення снаряду – поверхневі, глибокі

за дистанцією пострілу – впритул, з близької дистанції, з неблизької дистанції;

за кількістю ушкоджень – поодинокі, множинні;

за видами – ізольовані, комбіновані, сполучені.

за характером ранових каналів – сліпі, наскрізні, дотичні; проникні, непроникні; переривчасті, зміщені, оперізувальні;

за характером ушкоджень тканин і органів – обширне ушкодження м'яких тканин; з переломами кісток, з ушкодженням внутрішніх органів; з ушкодженням магістральних судин чи нервів.

Алгоритм описування кульового або дробового вогнепального ушкодження має такий вигляд:

I. Вхідний отвір:

1. Локалізація – ділянка тіла, поверхня тіла; відстань не менш ніж від двох взаємно перпендикулярних (відносно країв рани) сталих точок чи загальноприйнятих ліній; від п'яtkової кістки чи підшовної дистальних ланок кінцівок.

2. Форма – округла, зірчаста, щілиноподібна.

3. Розміри – довжина, ширина; наявність розривів, їх довжина; наявність дефекту і його розміри.

4. Край – наявність відбитку дульного зрізу (форма – півовальна, округла, грушоподібна; розміри – довжина, ширина); колір; просякання кров'ю; рівні, дрібнозубчасті, з додатковими надривами; поясок здирання: форма (кільцеподібна, С-подібна тощо), ширина; поясок обдирання (форма, ширина); додаткові чинники пострілу: *кіптява* (колір, форма, розміри, інтенсивність відкладень); *порошинки* (локалізація, проникнення в шкіру); *сліди їхньої дії* (зміна волосяного покриву, червоний колір країв, «пергаментна пляма»); додаткові ушкодження від окремих дробинок (у разі ушкодження дробом) – їх кількість, форма, розміри, площа розсіювання, особливості – зсаднення тощо.

4. Стінки – просякання кров'ю; колір; відкладення додаткових чинників пострілу; відвислість, нідритість.

5. Додаткові ушкодження від пижів – вид (садно, крововилив); форма; розмір; колір; відстань від країв рани.

6. Наявність іритантів або слідів їх дії у разі враження газовою зброєю – локалізація; вид (садно, крововилив); форма; розміри; нашарування на поверхні шкіри; колір.

II. Рановий канал:

1. Колір м'яких тканин – червоний, чорний, сірий.

2. Відшарування країв – наявність; відстань від країв отвору.

3. Напрямок (відповідно до площини тіла) – спереду назад; зверху вниз; зліва направо.

4. Додаткові чинники пострілу – наявність; локалізація на стінках; характер – порошинки, кіптява, опік.
5. Наявність у рановому каналі – снаряду (куля, дріб, картеч); пижів.
6. Залишки додаткових включень – наявність; характер (пижі, вторинні снаряди).
7. Вхідні та вихідні отвори на внутрішніх органах – локалізація; форма; розміри; ознаки гідродинамічної дії снаряду.

8. Загальна довжина ранового каналу.

III. Вихідний отвір:

1. Локалізація – ділянка тіла, поверхня тіла; відстань не менш ніж від двох взаємно перпендикулярних (відносно країв рани) сталих точок чи загальноприйнятих ліній.
2. Форма – щілиноподібна, округла, зірчаста, невизначена.
3. Розміри – довжина, ширина; наявність розривів, їх довжина; наявність дефекту і його розміри.
4. Краї – рівні, нерівні; вивернуті назовні; поясок підсихання (локалізація, розміри).
5. Стінки – їх вигляд; просякання кров'ю.

Висновки

1. Питання, які можуть бути поставлені судово-ветеринарному експертові під час дослідження тварини чи трупа тварини з вогнепальними пошкодженнями: чи є ушкодження вогнепальним?, який з отворів вхідний, а який вихідний?, з якої відстані (дистанції) зроблено постріл?, який напрямок має рановий канал?, з якої зброї зроблено постріл?, яка послідовність вогнепальних ушкоджень?, одним чи кількома пострілами спричинено поранення?, чи була здатна смертельно поранена тварина до переміщення в прострі?

2. Оціночними критеріями смертельних вогнепальних поранень тварин є: характер травмувального чинника, морфологічні особливості ділянки ушкодження, глибина проникнення вогнепального заряду, дистанція пострілу, кількість ушкоджень, їх вид, характер ранових каналів, характер ушкоджень тканин і органів.

3. Алгоритм описування кульового або дробового вогнепального ушкодження складається з характеристик вхідного отвору (локалізація, форма, розміри, краї, стінки, додаткові ушкодження від пижів, наявність іритантів або слідів їх дії у разі враження газовою зброєю), ранового каналу (колір м'яких тканин, відшарування країв, напрямки відповідно до площини тіла, додаткові чинники пострілу, наявність у рановому каналі, залишки додаткових включень, вхідні та вихідні отвори на внутрішніх органах, загальна довжина ранового каналу) та вихідного отвору (локалізація, форма, розміри, краї, стінки).

Література

1. Губеева Е. Г. Анализ несгоревших остатков порохового метательного заряда при судебно-медицинской экспертизе огнестрельных повреждений / Е. Г. Губеева. — 2008. — 158 с.
2. Хромова А. М. Люминесцентная микроскопия бездымного пороха при судебно-гистологическом исследовании огнестрельных повреждений / А. М. Хромова, Е. Г. Губеева // *Мат. VI Всеросс. съезда судебных медиков.* — М.-Тюмень, 2005. — № 1. — С. 292-293.
3. Кобелев Ю. Г. Особенности огнестрельных повреждений длинных трубчатых костей малокалиберной безоболочечной пулей : автореф. дис. ... канд. мед. наук / Ю. Г. Кобелев. — Екатеринбург, 2003. — 23 с.
4. Кривко Ф. П. Об отложении копоти выстрела на теле и одежде стрелявшего / Ф. П. Кривко // *Судебно-медицинская экспертиза.* — 1974. — № 4. — С. 47-48.
5. Никитаев А. В. Гидродинамическая модель формирования входной огнестрельной раны / А. В. Никитаев // *Избранные вопросы судебно-медицинской экспертизы.* — Хабаровск, 2014. — №14. — С. 80-85.
6. Гаджиева Д. Б. Особенности следов близкого выстрела из некоторых современных образцов огнестрельного оружия (экспериментальное исследование) : автореф. дисс. ... канд. мед. наук. — Москва, 2007. — 25 с.
7. Дубровин И. А. Судебно-медицинская оценка огнестрельных переломов плоских костей : автореф. дисс. ... доктора мед. наук. — СПб., 2006. — 148 с.
8. Карнаевич Ю. А. Диагностическое значение характеристик огнестрельных повреждений для их судебно-медицинской оценки / Ю. А. Карнаевич // *Мат. VI Всеросс. съезда судебных медиков.* — М.-Тюмень, 2005. — № 1. — С. 123.
9. Смусин Я. С. Судебно-медицинская экспертиза повреждений выстрелами из охотничьего ружья / Я. С. Смусин. — Л.: «Медицина», 1971. — 321 с.
10. Попов В. Л. Судебно-медицинская баллистика / В. Л. Попов, В. Б. Шигеев, Л. Е. Кузнецов. — СПб.: Гиппократ, 2002. — 656 с.

11. Стальмахов А. В. Судебная баллистика / А. В. Стальмахов, А. М. Сумарока, А. Г. Егоров, А. Г. Сухарев. — Саратов: СЮИ МВД РФ, 1998. — 176 с.
12. Яценко І. В. Суспільна небезпека та об'єктивна сторона злочину жорстокого поводження з тваринами в аспекті судово-ветеринарної експертизи / І. В. Яценко, В. М. Кириченко // Проблеми зооінженерії та ветеринарної медицини : Збірник наукових праць Харківської державної зооветеринарної академії. — Харків, 2014. — Вип. 28, ч. 2. — С. 259-272.
13. Яценко І. В. Історико-правові аспекти проблеми захисту тварин від жорстокого поводження / І. В. Яценко, В. М. Кириченко // Проблеми зооінженерії та ветеринарної медицини : Збірник наукових праць Харківської державної зооветеринарної академії. — Харків, 2013. — Вип. 27, ч. 2. — С. 240-258.
14. Положення «Про Червону книгу України»: Постанова Верховної Ради України від 29.03.1992 р. // Відомості Верховної Ради України. — 1992. — № 52. — Ст. 686. Мисливський фонд України становить понад 244 видів птахів і понад 100 ссавців. Загальна площа мисливських угідь України близько 50,8 млн. гектар.
15. Матвійчук В. Незаконне полювання : відповідальність, протокольна форма провадження, розслідування і запобігання : Монографія. — К.: КНТ, 2006. — 304 с.
16. Яценко І. В. Практика судово-ветеринарної експертизи / І. В. Яценко, А. М. Труш. — Харків : Стиль-Издат, 2014. — Вид. 2. — 314 с.
17. Закон України Про судову експертизу. Закон введено від 21.04.1994 року (згідно з Постановою Верховної Ради України від 25.02.1994 року N 4038а-XII). Із змінами і доповненнями, внесеними Законами України від 3.04.2003 року N 662-IV, від 9.09.2004 року N 1992-IV, від 13.04.2012 року N 4652-VI, від 17.05.2012 року N 4711-VI, від 2.03.2015 року N 213-VIII.
18. Інструкція про призначення та проведення судових експертиз та експертних досліджень. Затверджено Наказом Міністерства юстиції України від 8 жовтня 1998 року N 53/5. Зареєстровано в Міністерстві юстиції України 3.11.1998 р. за N 705/3145. Із змінами і доповненнями, внесеними наказами Міністерства юстиції України від 30.12.2004 року N 144/5, від 10.06.2005 року N 59/5, від 29.12.2006 року N 126/5, від 15.07.2008 року N 1198/5, від 1.06.2009 року N 965/5, від 26.12.2012 року N 1950/5.

СУДЕБНО-ВЕТЕРИНАРНАЯ ЭКСПЕРТИЗА И ОЦЕНОЧНЫЕ КРИТЕРИИ СМЕРТЕЛЬНЫХ
ОГНЕСТРЕЛЬНЫХ РАНЕНИЙ ЖИВОТНЫХ (из экспертной практики)

Яценко.И.В., д.вет.н., профессор, академик АН ВО Украины, судебно-ветеринарный эксперт
Захарьев А.В., к.вет.н., доцент

Харьковская государственная зооветеринарная академия, г. Харьков

Сердюков Я.К., к.вет.н., доцент

Национальный университет биоресурсов и природопользования Украины, г. Киев

Богатко Н.М., к.вет.н., доцент

Белоцерковский национальный аграрный университет, г. Белая Церковь

Пчелинская Л.В., к.вет.н., доцент

Одесская опытная станция ветеринарной медицины, г. Одесса

Аннотация. Представлены результаты судебно-ветеринарных экспертиз, которые проводились в Бюро судебно-ветеринарных исследований при Харьковской государственной зооветеринарной академии в период с 2012 по 2014 годы. Раскрыто содержание оценочных критериев смертельных огнестрельных ранений животных. Приведены вопросы, которые могут быть поставлены судебно-ветеринарному эксперту во время исследования животного или трупа животного с огнестрельными повреждениями. Показано, что оценочными критериями смертельных огнестрельных ранений животных являются: характер травмирующего фактора, морфологические особенности области повреждения, глубина проникновения снаряда, дистанция выстрела, количество повреждений, их вид, характер раневых каналов, характер повреждений тканей и органов. Алгоритм описания пулевого или дробового огнестрельного повреждения состоит из характеристик входного отверстия, раневого канала, выходного отверстия.

Ключевые слова: судебно-ветеринарная экспертиза, огнестрельные ранения животных, оценочные критерии.

THE FORENSIC VETERINARY EXAMINATION AND EVALUATION CRITERIA OF ANIMALS' FATAL
GUNSHOT WOUNDS (expert practice)

Yatsenko I.V., Professor, academician of the Academy of Sciences of Ukraine,
Forensic veterinary expert

Zahariev, A. V., kand. vet. n., docent, Kharkiv State Zooveterinary Academy, Kharkiv
Serdyukov Y. K., kand. vet. n., associate professor, National University of bioresources and environmental sciences of Ukraine, Kyiv
Bogatko N. M., kand. vet. n., associate professor Bilotserkivsky national agrarian university, Bila Tzerkva.

Pchelinska L. V., kand. vet. n., associate professor The Odessa experimental station of veterinary medicine, Odessa

Summary. Presents the results of the forensic veterinary examinations, which were conducted in the office of forensic veterinary examination at the Kharkiv state zooveterinary academy in the period from 2012 to 2014. The content evaluation criteria the fatal gunshot wounds of animals. The questions that can be posed forensic veterinary expert in animal research or animal corpse with gunshot injuries a presented. It is shown, that the evaluation criteria of the fatal gunshot wounds of animals are: the nature of traumatic factors, morphological features of the area of the injury, the depth of penetration of the projectile, the distance of the shot, the amount of damage, type and character of wound channels, the nature of the damage to tissues and organs. Algorithm description bullet or gunshot injuries are included of a characteristics of the entry wound, the wound channel, and a characteristics of the outlet wound.

Key words: forensic veterinary examination, gunshot wounds of animals, evaluation criteria.

УДК 632.22/.28.09:611.71:614.31:343.983

ОСТЕОННА ОРГАНІЗАЦІЯ КОМПАКТНОЇ РЕЧОВИНИ ДІАФІЗА КІСТОК ПЛЕСНА ВЕЛИКОЇ РОГАТОЇ ХУДОБИ МОЛОЧНОГО НАПРЯМУ ПРОДУКТИВНОСТІ ДЛЯ ВИРІШЕННЯ ДІАГНОСТИЧНИХ ЗАВДАНЬ У СУДОВО-ВЕТЕРИНАРНІЙ ЕКСПЕРТИЗІ

Кам'янський В.В. к.вет.н., в.о. доцента

Яценко І.В., д.вет.н., професор, академік АН ВО України, судово-ветеринарний експерт

Бондаревський М.М., к.вет.н., доцент

Гетманець О.М. к.фіз.-мат.н., доцент

Харківська державна зооветеринарна академія, м. Харків

Анотація. У роботі проаналізовано вікові особливості остеонної організації компактної речовини діафіза кісток плесна великої рогатої худоби молочного напрямку продуктивності для вирішення завдань у судово-ветеринарній експертизі. Розроблено спосіб діагностики віку великої рогатої худоби молочного напрямку продуктивності за мікроструктурними параметрами компактної речовини діафіза кісток плесна.

Ключові слова: вік, велика рогата худоба, молочний напрям продуктивності, остеонна організація, діафіз, кістки плесна, судово-ветеринарна експертиза.

Актуальність проблеми. Визначення віку тварин є достатньо актуальним питанням в практиці ветеринарно-санітарної та судово-ветеринарної експертизи. Особливі складнощі виникають під час ідентифікації віку тварин за кістками або їх фрагментами [1]. Вирішення цього питання можливе лише шляхом залучення комплексу методик, котрі дозволяють дослідити кістковий об'єкт на всіх рівнях його структурної організації [2]. Відсутність досконалої науково-методичної бази з цього питання обумовлює пошук нових та вдосконалення класичних методик дослідження. Перспективними, на нашу думку, є методи мікроструктурного аналізу, котрі дозволяють дослідити не лише анатомічно цілі, але й фрагментовані кісткові уламки [3,4,5,6].

Мета роботи – дослідити вікові особливості остеонної організації структури діафіза кісток плесна, провести біометричну обробку результатів та розробити метод діагностики віку великої рогатої худоби молочного напрямку продуктивності для завдань ветеринарно-санітарної та судово-ветеринарної експертизи.

Матеріал дослідження: кістки плесна (ПлК) великої рогатої худоби червоно-рябої породи. Кістковий матеріал відбирали від великої рогатої худоби (самців і самок) віком від новонароджених до 12 років.

Методи дослідження. Дослідницьку частину роботи проводили у чотири етапи: 1) анатомічне препарування та випилювання фрагмента середньої третини діафіза кісток плесна з наступним шліфуванням на абразивному матеріалі до товщини 90-100 мкм; 2) карбонізація