

Житловий будинок по вул. Червоноармійській, 12 як приклад багатоетапного розвитку забудови Києва

Мокроусова О.Г.

Київський науково-методичний центр по охороні, реставрації та використанню
пам'яток історії, культури і заповідних територій, м. Київ

Стаття подає результати архівних пошуків щодо садиби по вул. Червоноармійській, 12. Простежується історія розвитку типового міського домоволодіння з середини ХІХ до середини ХХ століття. Розглядаються три етапи формування існуючого фасадного будинку, кожен з яких відповідав загальним тенденціям розвитку київської архітектури кінця ХІХ-середини ХХ століть. Основна увага приділяється варіантам проектування надбудови 1938-41 років, які не були реалізовані, але відобразили архітектурні пошуки довоєнного періоду київської архітектури.

Один з багатьох київських прибуткових будинків кінця ХІХ століття по Червоноармійській, 12 займає важливе місце в забудові однієї з центральних вулиць міста, доповнюючи її історико-архітектурне середовища, яке збереглося досить повно. Формування забудови садиби №12 є недослідженим, відомостей про неї не знаходимо в сучасній науково-краєзнавчій літературі. В попередній розвідці нами була змальована доля одного з домовласників — Б.А.Семадені, але забудова ділянки тут згадана побіжно [1]. У розвитку домоволодіння, що розглядається нами, сконцентровані майже всі етапи розбудови Києва: типове будівництво початку-середини ХІХ століття, будівельне піднесення кінця ХІХ-початку ХХ століть, реконструкції 1930-х років, повоєнні перебудова кінця 1940-х-початку 1950-х років.

Період 1930-х років в Києві, окрім нового будівництва, характеризувався активною надбудовою прибуткових будинків рубежу ХІХ-ХХ століть, що певною

мірою змінило вигляд міста. Проте, цей етап розвитку київської архітектури вивчений недостатньо, значно слабкіше, ніж житлове будівництво 1870-1910-х років. Надбудови як окремих будівельний процес зі своїми правилами, проблемами, негативними та позитивними прикладами майже не розглядалися істориками та мистецтвознавцями. Найбільш повно проаналізувала особливості київських надбудов дослідниця М. Гончаренко, яка багато вивчала архітектуру цього періоду [2]. Найважливішими джерелами для вивчення наміченого питання є численні статті у спеціальній пресі 1930-х років та архівні документи фондів київського міськвиконкому (постанови, рішення, положення, правила, інструкції, проектні креслення тощо).

Але актуальність роботи полягає не тільки у встановленні невідомих історичних фактів, а й в тому, щоб виділити в об'єкті дослідження типові риси надбудов довоєнного періоду. Крім того, сьогодні розвиток Києва з його масовими надбудовами поверхів і мансард характеризується слабо контрольованими процесами зміни старих будинків, під час яких часто не враховують стилістику первісних об'єктів, тип житла тощо. Зокрема, надбудова особняка повністю змінює його типологію, нівелює особливість саме як малоповерхового комфортабельного житла. Тому вивчення аналогічної історичної ситуації може стати корисним для осіб, що впливають на збереження старого і формування нового обличчя міста. Це, перш за все, архітектори і конструктори, адміністратори, пам'яткоохоронці тощо.

Історія садиби № 12 (за старою нумерацією кінця XIX століття - №20) на колишній Великій Васильківській вулиці простежується з середини XIX століття, тобто майже з самого початку розпланування історичної місцевості «Новое Строение» (1830-50-і роки). З напису на плані садиби 1845 року ми дізнаємося, що майном тоді володів іноземний підданий Ігнатій Румтер (прізвище читається не зовсім чітко), який придбав садибу площею 680 кв.саженей від міщан Карпенкових [3]. Забудова ділянки в цей час була представлена кількома житловими і господарчими дерев'яними будинками, зведеними за «зразковими проектами», що були поширені в Російській імперії з початку XIX століття і використовувалися ще у 1860-х роках.

1809 року було введено в дію «Зібрання фасадів», у розробці яких брали участь кілька талановитих архітекторів і граверів. Згідно з Указом «О строении домов в городах по вновь высочайше утвержденным фасадам» приватні будинки дозволялося будувати тільки за проектами цього зібрання. У 1833 р. «Временный комитет по устройству Киева» затвердив 3 категорії ділянок в залежності від розмірів садиби по фронту вулиці: № 1-25 погонних саженей; №2 – 15-20 саж.; №3- 10-15 саж. Фасади будинків для ділянок № 1 мали 7 віконних прорізів; для ділянок №2 – 5, а для ділянок №3 – 3 віконні прорізи. Такі споруди в стилістиці пізнього класицизму були досить одноманітними і надавали містам дещо казенного вигляду. Рамки «зразкових проектів» стримувала приватну забудову міста, тому вже у 1840-50-х роках були введені додаткові правила. Так, указом 1843 року дозволялося «*при назначении фасадов для построения домов... делать им вид неединообразный*». 1851 року був виданий ще один указ «*О дозволении обывателям Киева*

возводитъ каменные дома без наружной оштукатурки». У 1854-55 роках були затверджені нові «зразкові фасади» на приватні будинки. Інтенсивний розвиток будівництва викликав законодавчо затверджений дозвіл у 1858 році «производства и таких частных построек, кои фасады хотя отступают от изданных образцовых чертежей, но в прочих отношениях будут правильными». Отже, більш заможні домовласники отримали змогу індивідуалізувати свої будинки [4]. Проте, до кінця 1870-х років власники проводили в садибі по Червоноармійській незначні ремонтно-будівельні роботи, зокрема, дерев'яні прибудови до існуючих будівель.

Докорінно змінив розріджену малоповерхову забудову, характерну для початку-середини ХІХ століття, лікар Шостаковський Ігнатій Амвросієвич, який став власником садиби у 1881 році. Цього ж року на його замовлення відомий вже на той час київський архітектор В. М.Ніколаєв виконав проект 3-поверхового Т-подібного в плані будинку (рисунок 1). Він був вирішений в стилістиці історизму, що поширилася в Києві з останньої третини ХІХ століття. Архітектор застосував симетрично-осьову композицію головного фасаду, яка підкреслювалася двома бічними ризалітами, фланкованими пілястрами. Ризаліти завершувалися тридільними фронтонами з підвищеною центральною частиною, в яких містилися горищні вікна. В декоруванні будинку були використані традиційні для Києва цього періоду ренесансно-барокові елементи. Перш за все привертають увагу розвинуті криволінійні сандрики над віконними прорізами ІІ поверху [5]. Під час реалізації проекту їхнє поле доповнили виразні скульптурні зображення чоловічих і жіночих голівок. Ці сандрики та два еркери ІІІ поверху надавали досить стриманому фасаді парадності.

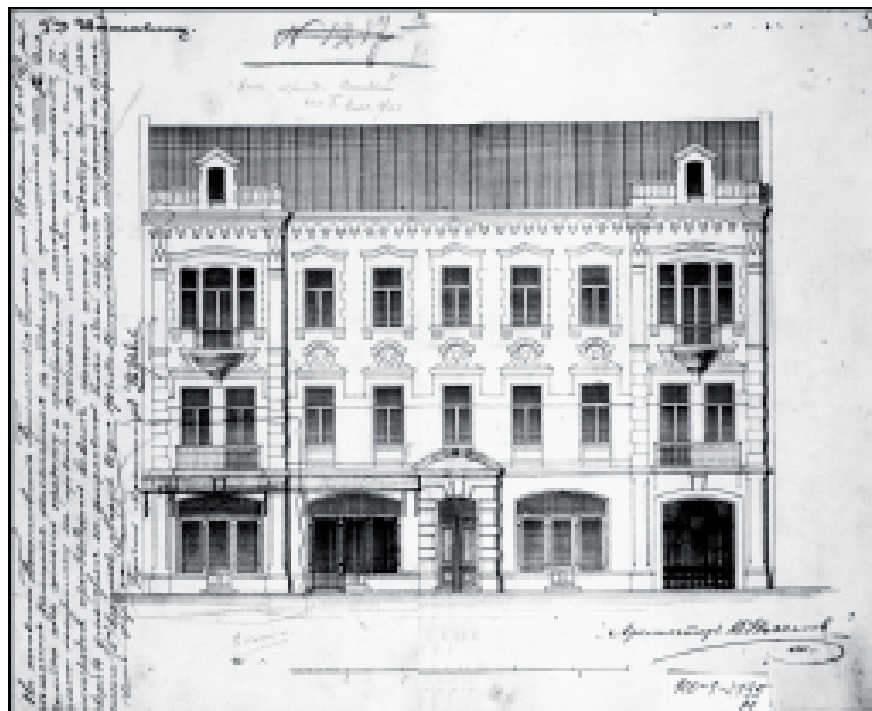


Рисунок 1. Проект будинку № 12 в садибі по вул. Червоноармійській. 1881 р.
Архітектор В. Ніколаєв

В І поверсі будинку містилися 3 магазини. В опису майна особливо підкреслювалося, що вони мають різноманітні прикраси (в інтер'єрі) і дзеркальні подвійні вікна. Про фасадний будинок писали що він «дуже добрий, новий і гарно утримується» [6]. На 2-3-поверхах розташовувалися досить комфортабельні багатокімнатні квартири (по дві на поверсі) [7]. Найбільш фешенебельна квартира з 10 кімнат на 2-му поверсі призначалася для родини домовласника.

1885 року садибу з будинком придбав швейцарський підданий, відомий київський кондитер Бернард Андрійович Семадені. В цей час велика ділянка вже розділилася на два окремих, майже однакових за розмірами, домоволодіння. Семадені отримав частину у 348 кв.саженей. У 1887 році він докупив сусідню садибу купця Л.Я.Прейса (праворуч, між будинками № 12 та 10). На цій ділянці 1888 року технік А.К.Краусс, один з найбільш активних київських будівничих, виконав 1-поверхову прибудову цегляної крамниці до будинку, в якій розмістили магазин посуду [8]. У 1903 році до основного об'єму була зроблена 1-поверхова кам'яна прибудова для розміщення зимового саду. Головний фасад будинку був нетинькований, оформлений розшивкою швів. Таке оформлення фасадів було київською особливістю, про що навіть згадувалося у путівниках по місту. «Архитектурой домов Киев оставляет за собой далеко даже таких соперников, как, например Одесса и Харьков. Отличительная и свойственная только одному Киеву черта этих построек — знаменитый киевский светло-желтый кирпич, вырабатываемый на местных заводах. Большинство зданий, построенных из этого кирпича, редко красятся, еще реже штукатурятся, только очертания каждого отдельного кирпича часто обводятся серой краской...» [9]. Після смерті Семадені у 1907 році майно перейшло до його другої дружини Семадені Елізи Георгіївни та дітей. 1913 року в садибі з'явилися нові споруди; кондитерська фабрика, що містилася тут, була розширена.

Наприкінці 1910-х років будівництво в Києві на деякий час призупинилося, що було зумовлено війнами, революціями, зміною пріоритетів у господарстві тощо. Після громадянської війни розпочався другий період існування садиби № 12. Націоналізований 3-поверховий будинок залишався житловим, але комфортабельні квартири перетворили на комунальні. У 1938 році для підвищення комфортності житла в будинку влаштували водяне опалення та нову вентиляцію, розробили проєкт нового сантехнічного обладнання [10].

У загальній програмі розвитку народного господарства України 1920-30-х років житлове будівництво і надбудови займали значне місце. Незважаючи на значні недоліки у будівництві (швидкі темпи, відсутність проєктів, недбалість, недостатнє фінансування, транспортні проблеми тощо), нові споруди та надбудови старих допомагали вирішувати гостру житлову проблему. Наприкінці 1920-на початку 30-х років більшість споруд стилістично вписувалися у течію конструктивізму. Але наприкінці 1930-х років у радянській архітектурі запанувала критика ідей конструктивізму й функціоналізму. Внаслідок цього більшість архітекторів, що були близькі до конструктивізму, вимушені були зректися його. Тоді виник новий

напрямок в архітектурі, що позначився поверненням до традиційних класичних прийомів і форм. Невипадково письменник В. Шкловський згадував, що відчув кінець епохи лівого мистецтва, коли в радянській архітектурі з'явилися колони [11]. Оскільки майже всі надбудови Києва здійснювалися у другій половині 1930-х років, стилістично вони відповідали історичним формам.

Міська влада намагалася жорстко контролювати будівельні процеси в місті, особливо після переведення до Києва у 1934 році столиці. В інструкції цього року «О порядке отводов участков под строительство и об утверждении архитектурных проектов нового строительства и надстройки существующих зданий» розроблений чіткий порядок отримання дозволів на надбудову і реконструкцію. Замовник подавав відповідну заяву до Архітектурно-проектного управління (АПУ) і після отримання письмових вказівок або ескізного проекту надбудови, укладав угоду з житловим відділом міськради. Проекти мали в обов'язковому порядку затверджуватися Архітектурно-художньою Радою АПУ. Лише після цього здійснювалося технічне затвердження проектів Будівельною інспектурою і відбувалося кредитування будівництва банками. За порушення встановленого порядку забудови та затвердження проектів, обов'язкового для всіх відомств та установ, передбачалася карна відповідальність [12].

1937 року були затверджені «Основные положения по проектированию и возведению надстроек в г.Киеве» на 1938 рік, зумовлені крупними недоліками у проведенні робіт. Перш за все, проектувальники ігнорували житлові умови людей будинків, які надбудовувалися. Часто надбудови коштували дорожче нового будівництва. Згідно з положенням, надбудови мали вестися з обов'язковим і повним дотриманням всіх архітектурних і будівельних правил, головним чином, з метою та в інтересах оформлення міста. У правилах особливо підкреслювалося, що надбудови мають сприяти збереженню і підвищенню цінності будівель на основних магістралях Києва. В середині кварталів, у вузьких провулках надбудови заборонялися. (Зауважимо, що сьогодні архітектори і замовники не приділяють увагу нормам інсоляції, не беруть до уваги затісненість забудови, яка впливає на мешканців сусідніх малоповерхових будинків). Документація мала містити, окрім технічних умов, також економічне обґрунтування доцільності надбудови. Перед проведенням надбудови потрібно було провести дослідження ґрунтів і фундаментів. В будинках, де потребувалася підводка фундаментів, надбудова заборонялася. Спеціалісти мали ретельно проводити дослідження дерев'яних конструкцій. Заселення надбудов заборонялося до повного приймання робіт будівельним наглядом. Оскільки більшість житлових будинків Києва оплювалися печами і не мали ліфтів, надбудови дозволялися не вище 4-х поверхів, тому переважали надбудови одним поверхом. Площа надбудови становила не менше 180-200 кв.м. Проектування мало передбачити повну збереженість стін первісного об'єму, вентиляції, опалення. При надбудові влаштовувалося самостійного міжповерхового перекриття над останнім поверхом первісного будинку. Архітектурне вирішення фасаду мало відповідати

архітектурному оформленню всієї вулиці. Договір про надбудову включав план організації робіт, календарний план робіт, довідки про забезпеченість робіт будівельними матеріалами. Передбачалася відповідальність забудовника за шкоду, нанесену нижнім поверхам, що розглядалося як руйнування державного майна. Встановлювалися жорсткі терміни проведення робіт: початок не раніше 1 квітня і закінчення не пізніше 1 жовтня одного року [13].

У тому ж 1938 році запропонували організувати спеціальний трест надбудов, оскільки ці роботи велися переважно господарчими засобами, з порушенням будівельних правил, зіпсуванням нижніх поверхів тощо [14]. 31 грудня 1940 році вийшло рішення виконавчого комітету київської міської ради депутатів трудящих №-119/27 «Про порядок оформлення надбудов і добудов будинків, належних київській міськраді», за яким ці роботи у м. Києві могли провадитися лише за адресними переліками об'єктів на наступний рік. Приватні особи або групи осіб не мали права надбудови і добудови будинків. Проектування здійснював Міськпроект, при чому проект і кошторис мали надаватися у вкрай стислий термін — протягом 15-25 днів. Техніко-експертна та архітектурна Рада (ТЕАР) повинна була розглянути і затвердити документацію за 3 дні [15].

М. Гончаренко, проаналізувавши значну кількість київських надбудов, виділила три групи реконструйованих будинків в Києві. До першої вона віднесла значний ряд споруд, які зберегли існуючі акценти на ділянці вулиці. Їхній новий зовнішній вигляд не руйнував існуючого оточення, хоча і привносив в оточуючу архітектуру нові якості. Невеликий, але дуже цікавий блок у цій першій групі становлять будинки, стилістика яких була змінена на характерну для 1930-х років. Друга група об'єднує об'єкти, які внаслідок реконструкції підвищили свій статус в забудові за рахунок зміни існуючої стилістики на стилістику 1930-х років. При цьому вони вносили новий зміст, не руйнуючи, а доповнюючи або змінюючи якість забудови. Третю групу реконструйованих споруд дослідниця умовно називає «нейтральними». Головна їх властивість — своєрідна архітектурна мімікрія в оточуючій забудові [16].

Спроби надбудувати будинок №12 наприкінці 1930-х років можуть ілюструвати названі вище загальні тенденції в реконструкції міста. У 1938 році був розроблений перший проект надбудови 2 поверхів (рисунок 2). Над старими перекриттями горіща мали влаштувати додаткові самостійні перекриття. В кожному надбудованому поверсі планувалося розмістити 4 індивідуальні квартири. Замовником виступив «Укркоопторгліс» (завод ім. Ратманського, якому раніше дозволили роботи, відмовився від їх проведення).

Цей варіант реконструкції повністю змінював первісний вигляд фасаду, оскільки перші поверхи планувалося потинькувати мармуровою кришкою. Знищувалися цікаві сандрики вікон, на III поверсі по центру фасаду влаштовувалися три невеликі французькі балкони з огорожею у вигляді ряду балясин. За проектом два верхні поверхи мали меншу висоту, ніж нижні, прості віконні прорізи без наличників і



Рисунок 2. Проект надбудови будинку № 12 по вул. Червоноармійській. 1939 р.
Не реалізований

сандриків фланкувалися подвійними доричними пілястрами. Фасад мав завершити невисокий кам'яний парапет. Таким чином, хоча зовнішній вигляд будинку і ставав більш монументальним (розшивка швів нижніх поверхів надавала йому вигляд середньовічного палаццо), його оригінальність і цінність як прибуткового будинку доби історизму нівелювалася. Отже, в цьому випадку ми зустрічаємося з першою та другою тенденціями, визначеними М.Гончаренко, які були спрямовані на підсилення ролі об'єкту в забудові.

Проте, архітектор А.Безсмертний дав експертний висновок про можливість надбудови споруди лише за умови підсилення фундаментів. Крім того, він як представник старої дореволюційної архітектурної школи не міг не побачити, що фасад надбудови слабко пов'язаний з існуючим. Безсмертний визначив його як занадто оголений. Проект повернули замовнику на доопрацювання [17].

Наступний варіант надбудови був розроблений на початку 1940 року (рисунок 3). Архітектор Юдіна залишила загальну композицію та декор будинку, навіть не змінювала прорізи вітрин I поверху. Вона лише спростила сандрики над віконними прорізами III поверху, залишивши їх нижню П-подібну частину. Над вінками IV поверху були запроєктовані прямокутні фільонки з орнаментом. Бічні вісі балконів продовжувалися і у надбудові [18]. Цей варіант також був відхилений. Можливо через те, що у такому трактуванні споруда виглядала дещо невиразною.



Рисунок 3. Проект надбудови будинку № 12 по вул. Червоноармійській. 1940 р.
Архітектор Юдіна. Не реалізований

Невдовзі архітектори з «Київміськпроекту» Недопака і Шкаруба розробили третій проект надбудови для нового замовника — Дарницького механічного заводу (рисунок 4).



Рисунок 4. Проект надбудови будинку № 12 і ув'язки з сусіднім будинком. 1940 р.
Архітектор Недопака. Не реалізований

Цього разу його ув'язали з проектом сусіднього цегляного 6-поверхового будинку, що був виконаний у квітні 1941 року для Укоопромради архітектором О.Благодатним [19]. В такому варіанті перші поверхи будинку № 12 залишалися майже без змін, а два верхні вирішувалися в стилістиці кінця XIX століття. Віконні прорізи У поверху майже повторювали оригінальні вікна III поверху. Надбудований об'єм ув'язувався з сусіднім будинком за допомогою бічного ризаліту первісного об'єму. Цей ризаліт з рядом балконів, продовжений у надбудові, архітектори завершили трикутним масивним щипцем. Над вікном У поверху ризаліту автори проекту повторили складний сандрик II поверху, ще раз підкресливши своє бажання дотримуватися історичної стилізації.

Надбудований ризаліт став вісю симетрії двох різночасових об'ємів, утворивши зорво єдину будівлю з дещо асиметричним фасадом (пропорції нового будинку, рівень розміщення вікон та декорування відрізнялися від фасаду досліджуваного будинку № 12). Для більш вдалого поєднання окремих об'ємів їх завершення вирішили ідентично — у вигляді єдиного масивного карнизу з модульонами та парапетом. Таким чином, при частковому збереженні історичного фасаду будинку, він міг підвищити свій містобудівний статус, посівши більш значне місце в забудові вулиці Червоноармійської.

5 червня 1941 року Дарницький машинобудівний завод знову подав на розгляд Техніко-експертної Ради київської міськради проект Недопаки, який в частині конструкцій передбачав підсилення фундаментів та влаштування нового перекриття над III поверхом. Цей проект майже повторював більш ранній варіант, але цього разу будівля розглядалася окремо від будинку, що передбачався поруч (рисунок 5).



Рисунок 5. Проект надбудови будинку № 12 і ув'язки з сусіднім будинком. 1940 р.
Архітектор Недопака. Не реалізований

Його правий бічний ризаліт, що раніше пов'язував фасади двох різних будівель, втратив цю свою функцію. Таким чином, за проектом, головний фасад змінювався дуже мало, автор лише не передбачив збереження (точніше, перенесення) первісних завершень бічних ризалітів над У поверхом. У пояснювальні записці Недопака особливо підкреслив, що архітектура надбудови пов'язується з первісним об'ємом [20].

Велика Вітчизняна війна, що розпочалася 22 червня 1941 року, не дозволила здійснити задуми щодо надбудови. До кінця 1940-х років зберігався старий фронт забудови Червоноармійської вулиці (рисунок 6). До цього питання міська влада повернулася невдовзі після війни. Розпочався третій період розвитку архітектури досліджуваного будинку У грудні 1949 року архітектурна рада розглянула проект інших архітекторів — С. Павловського і Ю. Москальцова, висунувши ряд зауважень. Зокрема, пропонувалося досягнути єдності в архітектурному вирішенні нижніх і верхніх поверхів, щоб останні не читалися як надбудова; покращити архітектуру I поверху, дати більш цікаве вирішення вітрин [21].



Рисунок 6. Будинок № 12 в забудові вул. Червоноармійської. Фото 1947 р.

Цей проект розроблявся у державних архітектурних майстернях (в майбутньому — інститут «Київпроект»), точніше, у майстерні А. Добровольського (рисунок 7). Автори де в чому повернулися до первісного варіанту надбудови 1938 року. Вони запропонували обробити I нежитловий поверх цементним тиньком з гранітною кришкою з фактурою граніту під бучарду. Оздоблення парадного входу оформлювалося «під шубу» [22]. Здається, це дещо перевантажувало I поверх. Всі інші елементи первісного оздоблення окрім фронтонів, залишалися. Про надбудову міг лише нагадати міжповерховий (колишній вінчаючий) карниз над III поверхом у вигляді стилізованого аркатурного ряду.

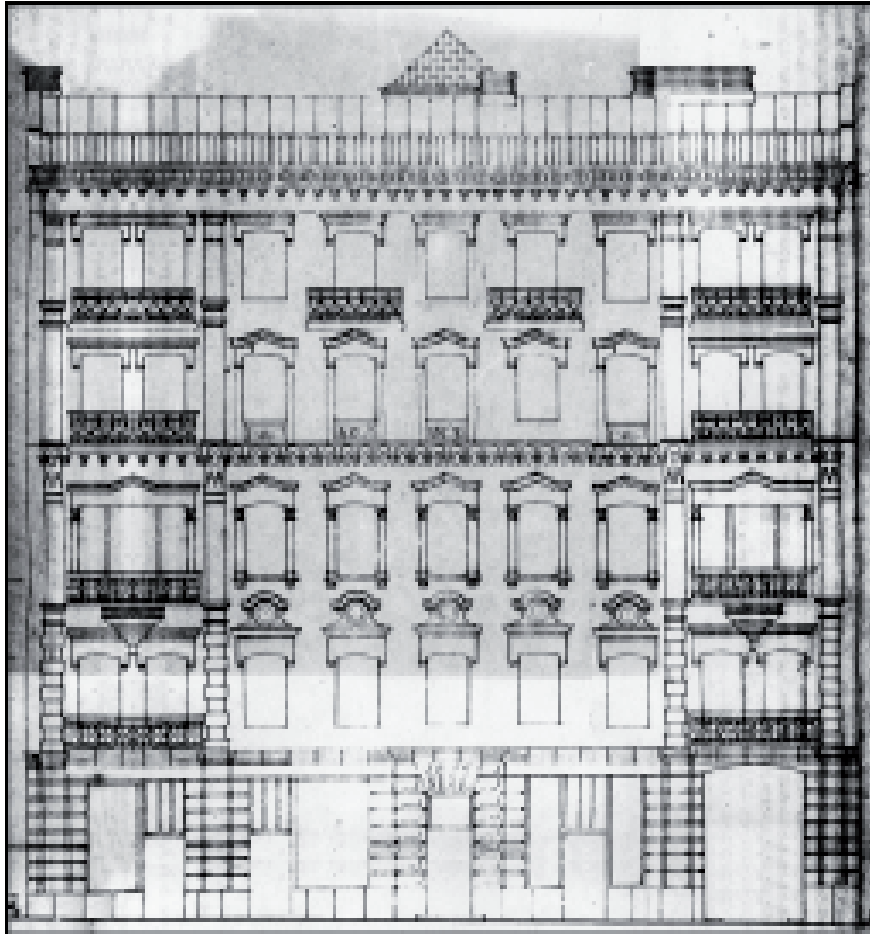


Рисунок 7. Технічний проект надбудови будинку № 12 по вул. Червоноармійській. Архітектори С. Павловський, Ю. Москальцов. Фото 1950 р.

Цього разу надбудова будинку міськради була здійснена. В квартирах нижніх поверхів, що постраждали під час надбудови, провели ремонт. Реконструювали приміщення вітамінного магазину I поверху. Проте, в будинку залишили дерев'яні перекриття. Покрівлю зробили залізною (замість запланованої черепичної) [23]. А невдовзі, у 1954 році, закінчили будівництво і сусіднього 8-поверхового будинку художників, на місці колишніх 1-поверхових крамниць садиби № 12. Його проект виконав архітектор Л.Каток. Повоєнні архітектори відмовилися від ідеї ув'язки двох різночасових і різностильових об'ємів [24]. Тому новий будинок вже значно відрізняється від дореволюційних, дещо порушуючи фронт історичної забудови вулиці (будинки № 10, 12, 14, 18)

Таким чином, будинок № 12 є характерним прикладом кількох історичних етапів в розвитку київської архітектури. В його історії відобразилися соціально-економічні, типологічні та естетичні особливості житлової забудови Києва кінця XIX - середини 1950-х років. Він може слугувати моделлю різночасових будівельних процесів в місті. Сьогодні, на жаль, будинок знаходиться у незадовільному технічному стані і потребує негайного проведення ремонтно-реставраційних робіт. В разі виконання відповідної реконструкції, будинок стане прикладом сучасного етапу пам'яткоохоронної та реставраційної діяльності.

Перелік посилань

1. **Мокроусова О. Г.** Нариси про родину Бернарда Семадені — київського кондитера та домовласника. // Київ і кияне. Матеріали щорічної науково-практичної конференції. — Вип.3.— К., 2003.— С. 228-234.
2. **Гончаренко М.** Практика реконструктивних робіт в Україні 1930-х років //Архитектурна спадщина України. — Вип I.— К., 1994.— С. 191-193.
3. **ДАМК.**— Ф.163.— Оп.41.— Спр.162
4. **Ожегов С. С.** Типовое и повторное строительство в России в 18-19 веках.— М.,1987; Полное собрание законов Росийской империи.— Т.ХУІІІ. 1843 рік; Полное собрание законов Росийской империи.— Т.ХХУІ. 1851 рік; досить докладно історію розвитку будівництва за «зразковими проектами» викладено в історичній довідці мистецтвознавця М. А. Кадомської по історичній забудові міста Києва, матеріалами якої автор користувався у даній роботі.
5. **ДАМК.**— Ф.100.— Оп.1.— Спр. 2195.— С. 5.
6. **ДАМК.**— Ф.100.— Оп.1.— Спр. 2195.— С. 22.
7. **ДАМК.**— Ф.143.— Оп. 2.— Спр. 2609.
8. **ДАМК.**— Ф.143.— Оп. 2.— С. 59.
9. **Спутник по г.Киеву.** Иллюстрированный путеводитель по Киеву и его окрестностям. — К., 1913.— С. 7.
10. **ДАМК.**— Ф. Р330.— Оп.1.— Спр. 87, 327.
11. **Генис А.** Билет в Китай.— Спб. 2001.— С. 13.
12. **ДАМК.**— Ф.Р-1.— Оп.1.— Спр. 6626.— С. 1-4.
13. **ДАМК.**— Ф.Р330.— Оп.1.— Спр. 294.— С. 24-28.
14. **ДАМК.**— Ф.Р1.— Оп.1.— Спр. 11482.
15. **ДАМК.**— Ф.Р1.— Оп.1.— Спр. 13551.— С. 2-3.
16. **Гончаренко М.** Вказаний твір.— С. 191-193.
17. **ДАМК.**— Ф.Р330.— Оп.1.— Спр. 2425.— С. 402.— протокол № 65.
18. **ДАМК.**— Ф.Р330.— Оп.1.— Спр. 2294.
19. **ДАМК.**— Ф.Р330.— Оп.1.— Спр. 995, 2625.
20. **ДАМК.**— Ф.Р330.— Оп.1.— Спр. 2774.
21. **ДАМК.**— Ф.Р6.— Оп.3.— Спр. 9.— С. 132.
22. **ДАМК.**— Ф.Р6.— Оп.3.— Спр. 126.
23. **ДАМК.**— Ф.Р6.— Оп.2.— Спр. 903.
24. **ДАМК.**— Ф.Р6.— Оп.3.— Спр. 127, Ф.Р6.— Оп.2.— Спр. 929.

Перелік архівних фотоілюстрацій

1. **Проект будинку в садибі № 12 по вулиці Великій Васильківській.** 1881р. Архітектор В. Ніколаєв. — ДАК. Ф.100. — оп.1. — спр. 2195.
2. **Проект надбудови будинку № 12 по вулиці Червоноармійській.** 1939 рік. Не реалізований. — ДАК. — Ф.Р330. — оп.1. — спр. 858.
3. **Проект надбудови будинку № 12 по вулиці Червоноармійській.** 1940 рік. Архітектор Юдіна. Не реалізований. — ДАК. — Ф. Р330. — оп.1. — спр. 2294.
4. **Проект надбудови будинку № 12 по вулиці Червоноармійській та ув'язки з сусіднім будинком.** 1940 рік. Архітектори Недопака, Шкаруба. Не реалізований. — Р330. — оп.1. — спр. 2625.
5. **Проект надбудови будинку № 12 по вулиці Червоноармійській.** 1940 рік. Архітектор Недопака. Не реалізований. — ДАК. — Ф.Р330. — оп.1. — спр. 2774.
6. **Будинок № 12 в забудові вулиці Червоноармійської.** 1947 рік. — ЦДАКФФД №0-143298.
7. **Проект надбудови будинку № 12 по вулиці Червоноармійській.** 1950 рік. Архітектори С. Павловський, Ю. Москальцов. — ДАК. — Ф.Р6. — оп.3. — спр. 126.

Перелік скорочень

1. **ДАМК** — Державний архів м. Києва
2. **ЦДАКФФД** — Центральний державний архів кінофотофонодокументів

Отримано 07.07.04