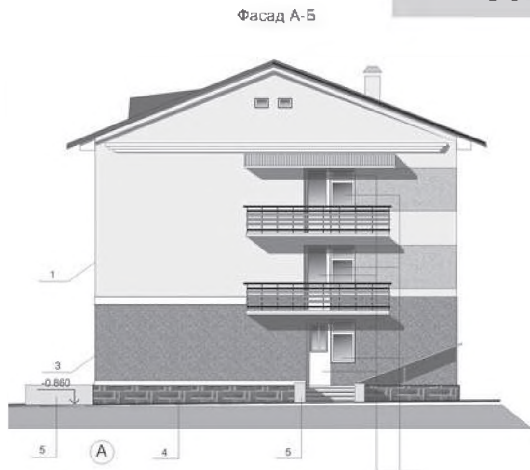


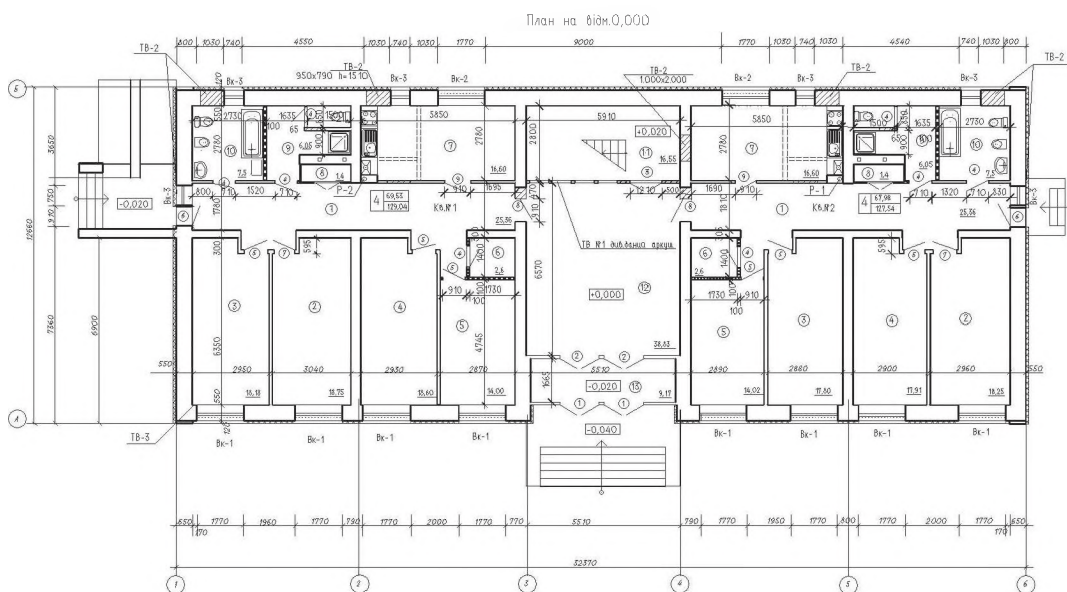
Житомирський філіал

10008, м. Житомир, вул. 1 Травня, 20
 Тел.: (0412) 34-24-13; факс: (0412) 34-14-21

Соціальне житло



Реконструкція будівлі №6
 соціально-реабілітаційного центру
 під дитячий будинок сімейного типу,
 Новоград-Волинське шосе, 3,
 м. Житомир



Техніко-економічні показники

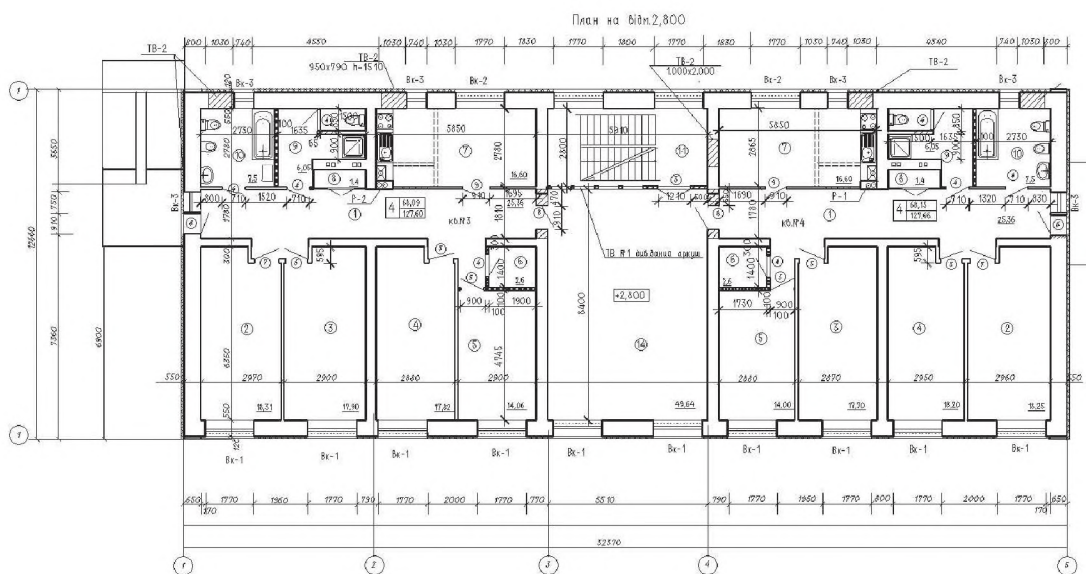
№ п/п	Найменування техніко-економічних показників	Показники
1	2	3
1	Найменування будинку, місце його розташування	Будівля №6 соціально-реабілітаційного центру, Новоград-Волинське шосе, 3, м. Житомир
2	Характер будівництва	реконструкція під дитячий будинок сімейного типу
3	Стадія проектування	РП
4	Прізвище головного архітектора проекту, авторів проекту	ГАП – Малиновська В.Г. ГП – Проноза Л.Д.
5	Кошторисна вартість будівництва	2207,532 тис.грн.
6	Поверховість	3
7	Загальна кількість квартир у будинку в т.ч. чотирикімнатних	6 6
8	Площа квартир у будинку	127,6+129,04 м ²
9	Площа будинку	1061,93 м ²
10	Загальна площа квартир у будинку	768,2 м ²
11	Площа забудови	455,0 м ²
12	Площа ділянки	15000,0 м ²
13	Загальний будівельний об'єм	4467,0 м ³
14	Площа вбудованих нежитлових приміщень, кількість створених робочих місць	296,21 м ² 10 місць
15	Дата виготовлення документації	2006

Проектом передбачена реконструкції будівлі № 6 соціально-реабілітаційного центру під житлові приміщення для дитячого будинку сімейного типу, в яких будуть проживати сім'ї. В проекті передбачено перепланування існуючих приміщень та влаштування шести чотирикімнатних квартир (по 2 квартири на кожному поверсі).



До складу квартири входять такі приміщення:

- дитяча на 2 дітей – 17,7 м²;
- дитяча на 3 дітей – 18,0 м²;
- спальня батьків – 14,0 м²;
- загальна кімната – 18,25 м²;
- кухня – 16,6 м²;
- санітарний вузол – 7,5 м²;
- санітарний вузол – 6,05 м²;
- коридор – 25,36 м²;
- гардероб – 2,6 м²;
- вбудована шафа – 1,4 м².



В центральній частині будівлі також передбачено влаштування холу для загального користування площею 49,64 м², який теж опалюється. Санітарні вузли обладнані ванною, унітазом, біде, умивальником та душовою кабіною. На кухні передбачено встановлення газової плити, мийки для посуду, 2-х контурного котла на газовому паливі для опалення і забезпечення гарячого водопостачання. Для дітей в дитячій кімнаті створені всі умови для занять і відпочинку.

Конструктивна частина проекту реконструкції включає в себе:

- часткове перепланування існуючих приміщень;
- утеплення зовнішніх стін утеплювачем фірми «*ROCKWOOL*» ;
- влаштування в квартирах на 2-му та 3-му поверхах балкону (другого евакуаційного виходу);
- влаштувати в підвалі приміщення електрошитової;
- повна заміна існуючих вікон і дверей на металопластикові;
- повна заміна підлоги в квартирах;
- виконання внутрішнього опорядження приміщення і зовнішнього опорядження будівлі.

Всі інженерні мережі обладнуються лічильниками. Також передбачено телефонізацію, радіофікацію та телебачення.

Окрім реконструкції триповерхової будівлі під дитячий будинок сімейного типу проектом передбачено благоустрій території, влаштування відкритих майданчиків:

- ігрові для дітей;
- для відпочинку дорослого населення;
- для занять фізкультурою;
- для господарських цілей;
- для вигулювання собак;
- для стоянки автомашин.

Відведення поверхневих вод з прилеглої території проектується відкритим способом. В'їзд на територію дитячого будинку існуючий. Зовнішнє пожежегасіння передбачається від існуючого пожежного гідранту, розташованого на території.

Для забезпечення нормальних санітарно-гігієнічних умов передбачено влаштування твердих покриттів проїздів і тротуарів, та влаштування газонів, сміттєзбірників.

