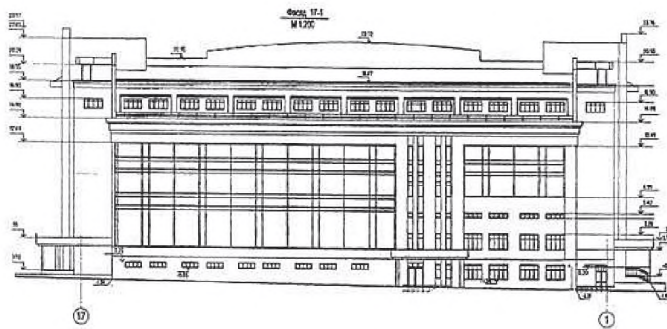


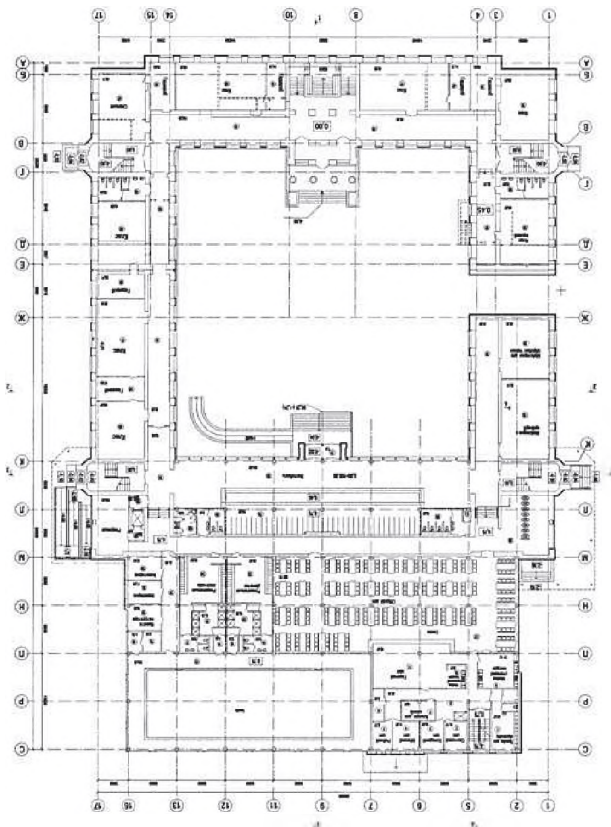
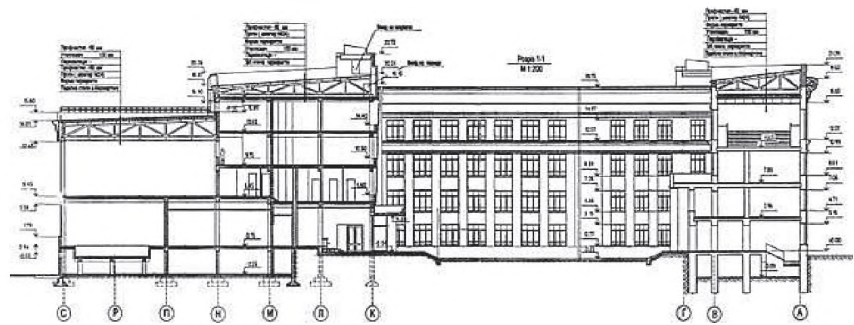
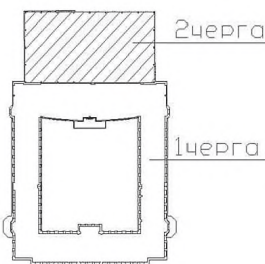
# «НДІпроектреконструкція»

01133, м. Київ, бул. Лесі Українки, 26  
Тел.: (044) 285-08-97; факс: (044) 285-45-86

## Громадські будівлі



**Реконструкція з прибудовою середньої загальноосвітньої школи №128, вул. Р. Окіпної, 6, м. Київ**



Проектом передбачено реконструкцію будинку існуючої школи та прибудову 4-х поверхового об'єму, в якому розміщуються додатково навчальні кабінети та лабораторії, фізкультурно-спортивні зали розмірами 30×18 м та 24×12 м, басейн розміром 25×8,5 м, приміщення медичного обслуговування, навчально-виробничі, клубно-видовищні адміністративно-службові та підсобні приміщення (вестибюль, гардероб, санвузли), приміщення громадського харчування (їдальня на 300 місць) з складськими та виробничими цехами.

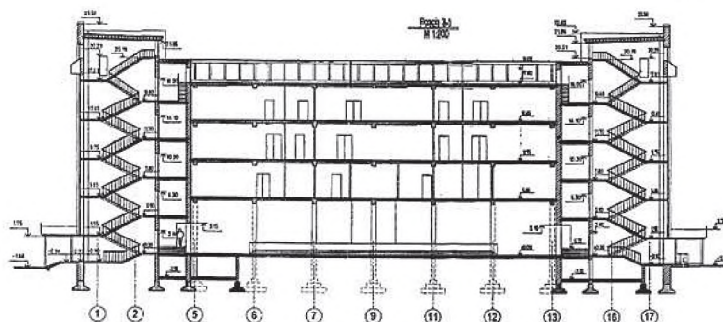
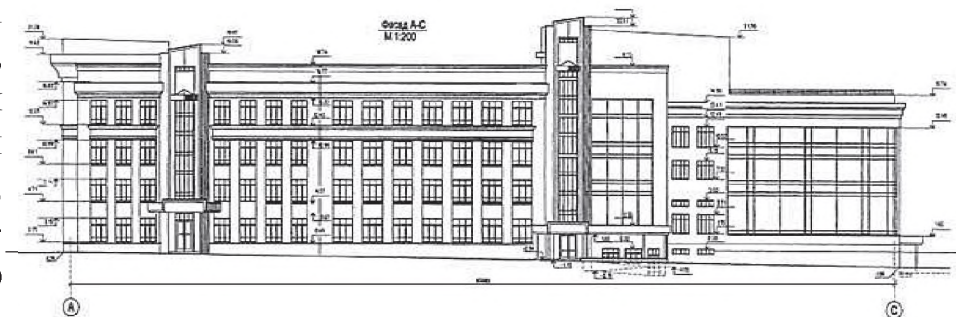
Розроблено проект благоустрою території, де розпано-

### Техніко-економічні показники

№ п/п	Найменування техніко-економічних показників	Показники
1	2	3
1	Найменування будинку, місце його розташування	Середня загальноосвітня школа № 128, вул. Р.Окіпної, 6, м. Київ
2	Характер будівництва	Реконструкція з прибудовою
3	Стадія проектування	П
4	Прізвище головного архітектора проекту, авторів проекту	ГАП – В.М. Ступнікова ГПП – Л.В. Сарапушкіна
5	Кошторисна вартість будівництва (в т.ч. будівельно-монтажні роботи)	82836,638 тис.грн.
6	Поверховість	4
7	Загальна площа	14133,80 м <sup>2</sup>
8	Будівельний об'єм будинку	69013,87 м <sup>3</sup>
9	Площа забудови	3434,14 м <sup>2</sup>
10	Площа ділянки	1,3046 м <sup>2</sup>
11	Потужність, місткість, кількість створених робочих місць	1000 учнів/40 класів/90 чол. – обслуговуючий персонал
12	Показники енергоефективності – річна потреба в електричній енергії.	599,3 тис. кВт/год
13	Позитивний висновок держекспертизи	Висновок комплексної державної експертизи від 30.07.2007 р. №5845 (видано 27.09.2007 р. спеціалізованою Державною організацією «Київська міська служба української інвестиційної експертизи» (Служба «Київдержекспертиза»)
14	Дата виготовлення документації	2007

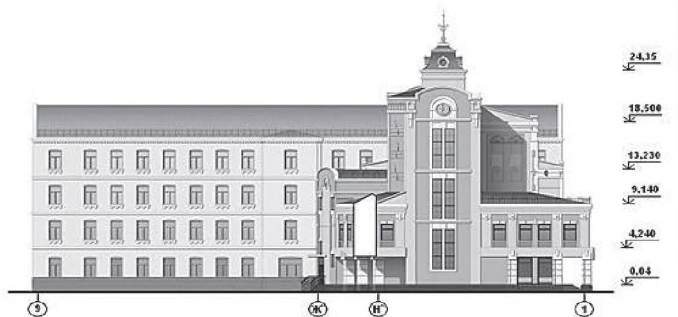
вано спортивні майданчики, майданчики для урочистих подій та відпочинку, вивчення правил дорожнього руху.

Реалізація проекту дасть можливість створити комплексні умови для повноцінного та всебічного розвитку дітей.

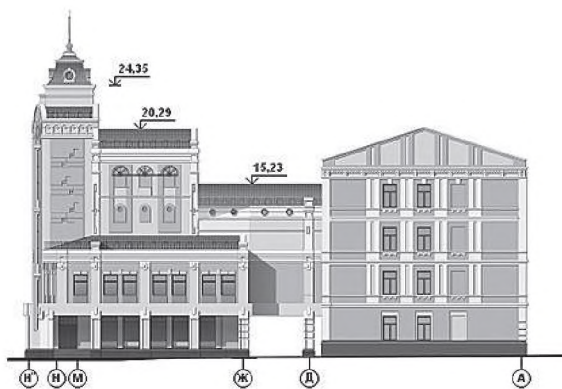
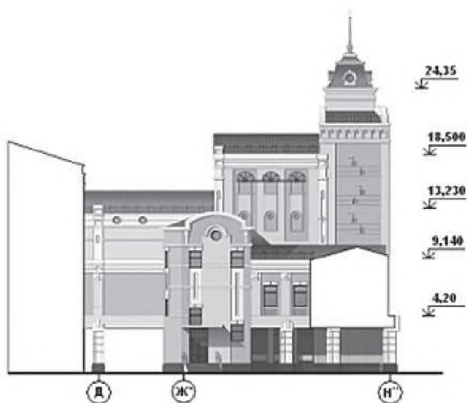


2 «НДІпроектреконструкція»

Громадські будівлі



Реконструкція будинку дитячої школи мистецтв з прибудовою концертної зали, вул. Воровського, 2, м.Київ



Об'єм будинку – простий паралелепіпед, планувальна система – коридорна.

В підвалі розміщуються допоміжні приміщення, приміщення технічного та технологічного призначення.

В прибудові – артистичні вбиральні, костюмерна, кімната художника та склад реквізиту.

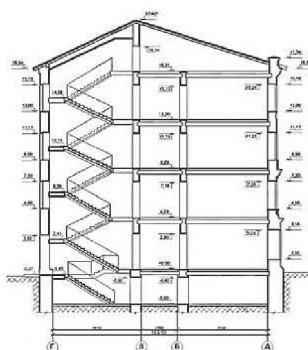
На другому поверсі – класи, кабінети керівництва, в прибудові – зала на 295 глядацьких місць з технологічними приміщеннями.

### Техніко-економічні показники

№ п/п	Найменування техніко-економічних показників	Показники
1	2	3
1	Найменування будинку, місце його розташування	Київська дитяча школа мистецтв №2 ім. М.І.Вериківського, вул. Воровського, 2, м. Київ
2	Характер будівництва	Реконструкція з прибудовою концертної зали
3	Стадія проектування	П
4	Прізвище головного архітектора проекту, авторів проекту	ГАП – Ю.Д. Константинович ГПП – В.І. Мартищенко
5	Кошторисна вартість будівництва, (в т.ч. будівельно-монтажні роботи)	51951,205 (30136,677) тис.грн.
6	Поверховість	підвал+4 поверхи+прибудова
7	Загальна площа	6441,53 м <sup>2</sup>
8	Будівельний об'єм будинку	28725,36 м <sup>3</sup>
9	Площа забудови	1671,80 м <sup>2</sup>
10	Площа ділянки	0,2451 Га
11	Потужність/ місткість/кількість створених робочих місць	300 учнів / 44 класи / 50 чол.- обслуговуючий персонал
12	Позитивний висновок держекспертизи	Висновок комплексної державної експертизи від 03.12.2004 р. №4666 по проекту підсилення фундаментів об'єкта (видано 16.02.2005 р. спеціалізованою Державною організацією «Київська міська служба української інвестиційної експертизи» (Служба «Київдержекспертиза»)
13	Дата виготовлення документації	2007

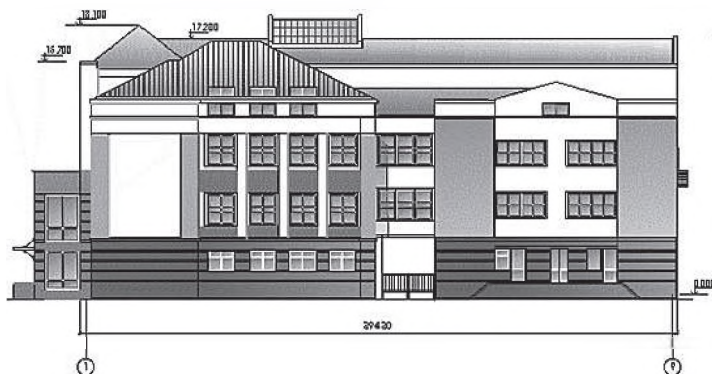
На третьому – класи для індивідуальних занять. На четвертому – класи для індивідуальних занять та театральний зал.

Архітектуру головного фасаду вирішено у формах історизму з реставрацією втрачених елементів. Проектом благоустрою передбачено розміщення майданчика для відпочинку та майданчику для тимчасового зберігання автомобілів і відповідного обладнання. На газонах передбачається посів багатолітніх трав з добавкою рослинного ґрунту.

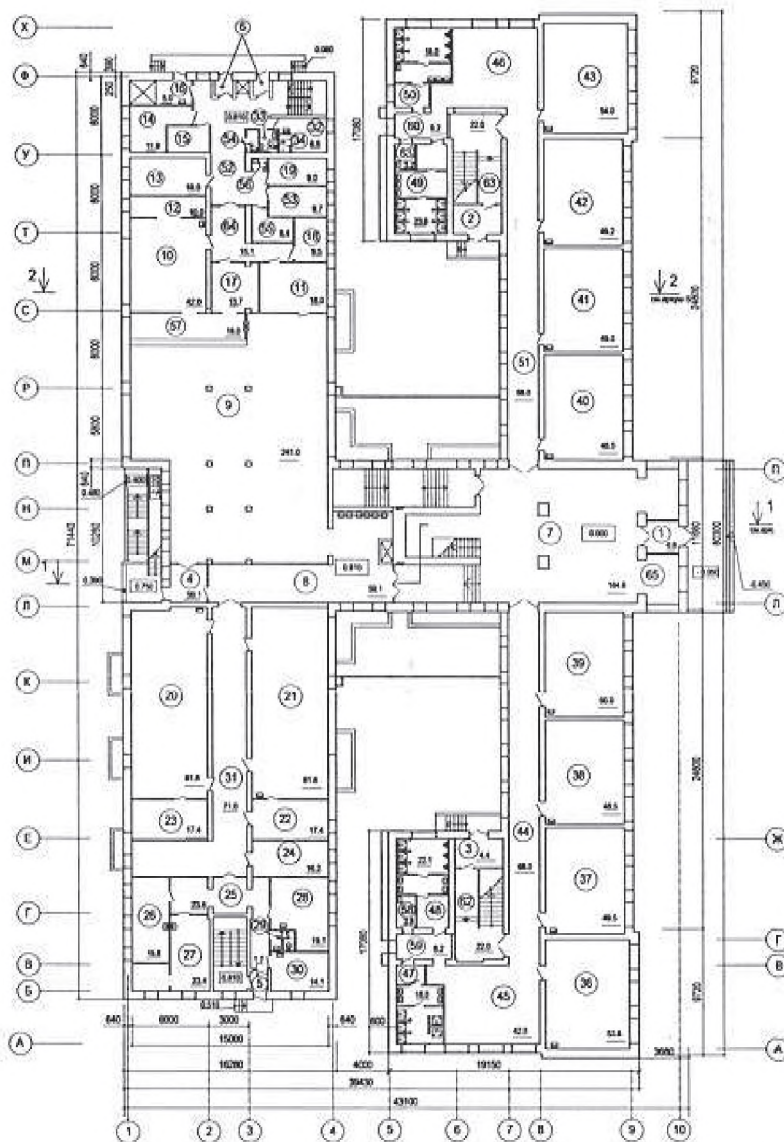


**3** «НДІпроектреконструкція»

Громадські будівлі



**Реконструкція спеціалізованої школи №115, вул. Кавказька, 10, м. Київ**



Проектом передбачається надбудова існуючого корпусу №1 мансардним поверхом, добудова з західного боку триповерхового нового корпусу №2, та зі східного боку окремо розташованого корпусу №3.

В корпусі №1 розташовані класи та кабінети; в корпусі №2 – спортзал з допоміжними приміщеннями, актові зала, бібліотека та зала столової на сировині з повним набором кухонних та допоміжних приміщень, комплекс приміщень медпункту. В корпусі №3 запроєктовано басейн з ванною розміром 25х9,5 м, допоміжні приміщення та кілька гуртових та класних кімнат.

### Техніко-економічні показники

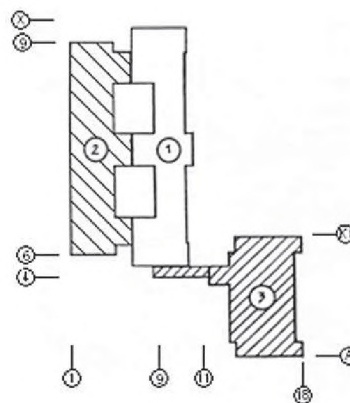
№ п/п	Найменування техніко-економічних показників	Показники
1	2	3
1	Найменування будинку, місце його розташування	Спеціалізована школа № 115, вул. Кавказька, 10, м. Київ
2	Характер будівництва	Реконструкція та добудова
3	Стадія проектування	П; Р
4	Прізвище головного архітектора проекту, авторів проекту	ГАП – Л.Г. Кашенко ГПП – М.А. Васильєв; Н.В. Соломенко, С.О. Супрун
5	Кошторисна вартість будівництва (незавершеного)	51 650,000 тис. грн.
6	Поверховість	підвал +3÷4 поверха + мансарда
7	Загальна площа	9666,00 м <sup>2</sup>
8	Корисна площа	7408,17 м <sup>2</sup>
9	Розрахункова площа	6091,52 м <sup>2</sup>
10	Будівельний об'єм будинку	47844,32 м <sup>3</sup>
11	Площа забудови	0,3606 га
13	Потужність / місткість / кількість створених робочих місць / пропускна спроможність басейну	704 учнів/ 32 класи/ 60 чол. – обслуговуючий персонал/ 40 чол./год.
14	Дата виготовлення документації	2003

Корпуси №1 та №3 зв'язані між собою переходом по другому поверху. Будівля басейну має також окремий вхід з вул.Кавказької, що дає можливість використовувати його для потреб шкіл району.

Фасади вирішено в єдиному архітектурному стилі з утепленням зовнішніх стін по системі «Interstone». Цокольні частини та перший поверх оздоблено цементними блоками під природній камінь.

Дах корпусів №1, №2 вкрито металочерепицею, корпусу №3 – плоский. Вікна – двокамерні склопакети металопластику. Особливу увагу приділено оформленню інтер'єрів спортзалу, актового залу, басейну, приміщень вхідної групи. Будівлі мають ансамблевий вигляд, що ще більш підкреслює та доповнює різноманітний ландшафтний благоустрій та озеленення.

Після реконструкції школа отримує повний обсяг приміщень для проведення учбового процесу на сучасному рівні.



4 «НДІпроектреконструкція»

Громадські будівлі



**Будівництво прибудови до Київської гімназії східних мов №1, вул. Львівська, 25, м. Київ**



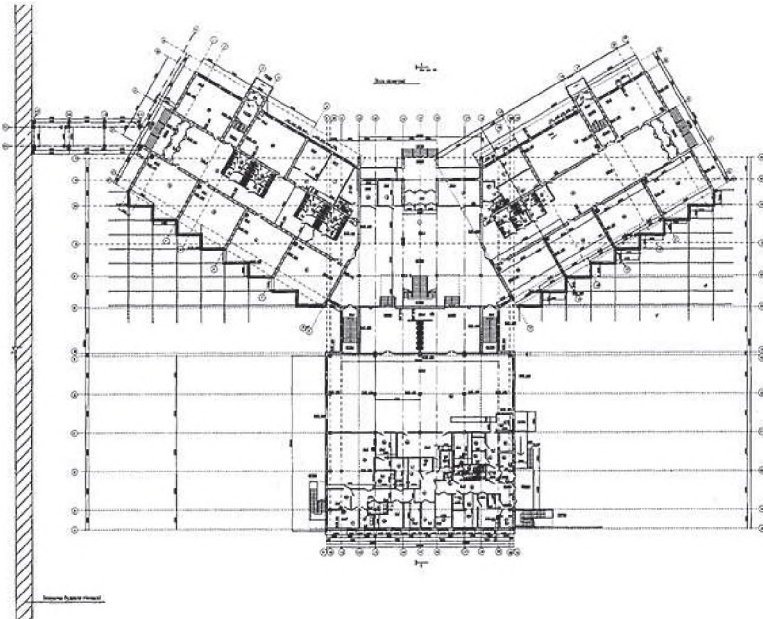
Проектом передбачено будівництво прибудови на 800 учнів-гімназистів. Зв'язок між існуючими будівлями гімназії – по переходу у рівні других поверхів. У плані будівля являє собою трипроменеву композицію.

На першому поверсі розташовуються вестибюль, учбові приміщення, роздягальні (в цокольному поверсі), їдальня.

На другому – адміністративні кабінети, актові зали, зала для прийому гостей, спортивний зал.

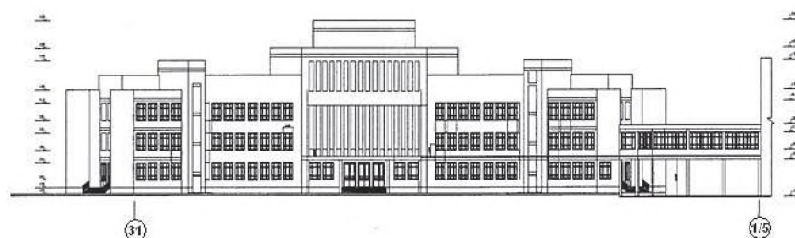
На третьому – учбові приміщення, бібліотека з читальним залом.

Передбачається верхнє освітлення рекреацій для використання їх, у якості виставкових залів.

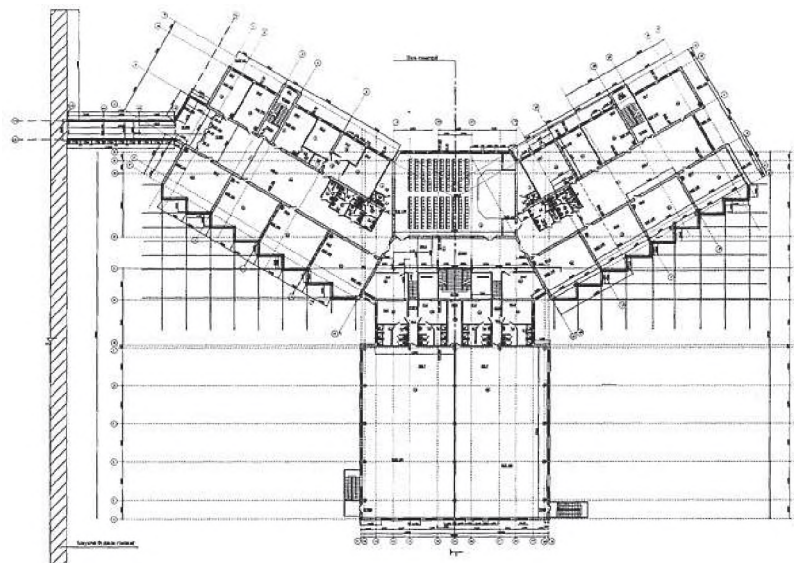


### Техніко-економічні показники

№ п/п	Найменування техніко-економічних показників	Показники
1	2	3
1	Найменування будинку, місце його розташування	Київська гімназія східних мов №1, вул. Львівська, 25, м. Київ
2	Характер будівництва	Будівництво прибудови
3	Стадія проектування	П
4	Прізвище головного архітектора проекту, авторів проекту	ГАП – Т.Є. Клименко-Аксенфельд ГПП – Н.І.Рибалка
5	Кошторисна вартість будівництва (в т.ч. будівельно-монтажні роботи)	11000,0 тис. грн.
6	Поверховість	підвал+4 поверхи
7	Загальна площа	9710,0 м <sup>2</sup>
8	Будівельний об'єм будинку	45760,0 м <sup>3</sup>
9	Площа забудови	3112,6 м <sup>2</sup>
10	Площа ділянки	4,4 Га
11	Потужність/кількість створених робочих місць	800 учнів/60 чол. - обслуговуючий персонал
12	Дата виготовлення документації	2003



В об'ємно-просторовому вирішенні фасадів використані китайські мотиви.



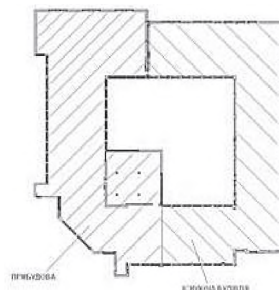
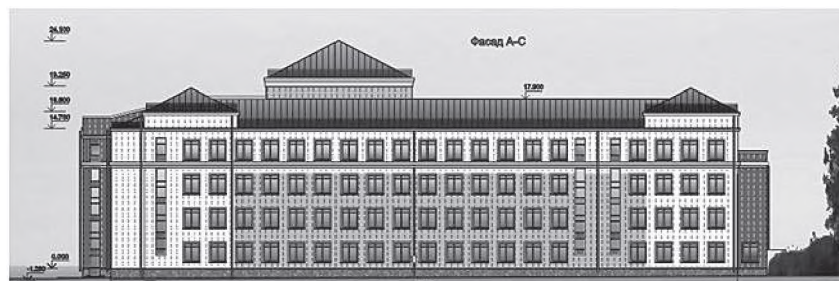


**5 «НДІпроектреконструкція»**

**Громадські будівлі**



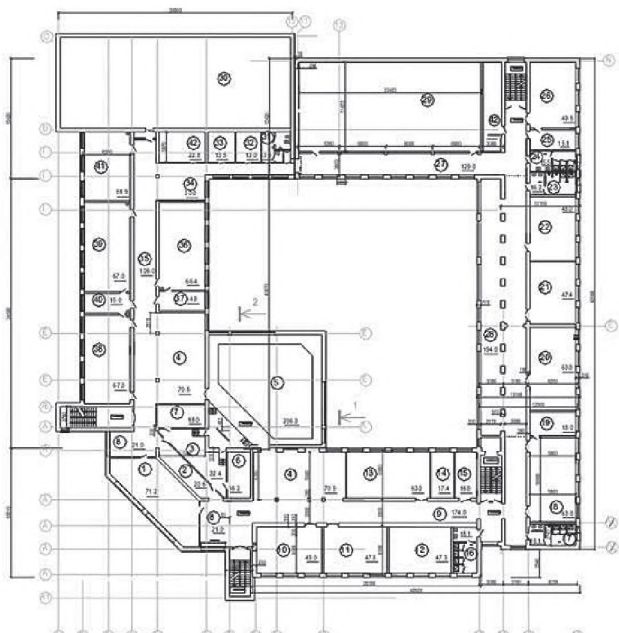
**Реконструкція середньої загальноосвітньої школи №140, вул.Львівська, 47/8, м.Київ**



Проектом передбачена реконструкція старого корпусу з надбудовою одного поверху та добудова нового корпусу, що складається з кількох об'ємів. Будова буде мати вигляд чотирикутника, зі зломом на південно-західному куті, з внутрішнім подвір'ям. На території школи запроєктовано кілька майданчиків господарчого призначення та ТП, спортивні майданчики, бігову доріжку, гостьову автостоянку. Існуючі віковічні ялини на території школи зберігаються, доповнюються новими посадками дерев.

Умовно всю будівлю можна поділити на південний, північний, західний та східний корпуси.

В північному корпусі знаходяться приміщення басейну, спортивних залів. Інші три корпуси – це комп-



### Техніко-економічні показники

№ п/п	Найменування техніко-економічних показників	Показники	
1	2	3	
1	Найменування будинку, місце його розташування	Середня загальноосвітня школа № 140, вул. Львівська, 47/8, м.Київ	
2	Характер будівництва	Реконструкція та прибудова	
3	Стадія проектування	П; Р	
4	Прізвище головного архітектора проекту, авторів проекту	ГАП – Л.Г. Кашенко ГПП – М.А. Васильєв; Н.С. Соломенко, С.О. Супрун	
5	Кошторисна вартість будівництва (незавершеного)	46034,000 тис.грн.	
		до реконструкції	після реконструкції
6	Поверховість	2-3	4-5
7	Загальна площа	3 474,1 м <sup>2</sup>	10 876,0 м <sup>2</sup>
8	Корисна площа	2 024,9 м <sup>2</sup>	4 083,6 м <sup>2</sup>
9	Будівельний об'єм будинку	13 213,5 м <sup>3</sup>	49 309,4 м <sup>3</sup>
10	Площа забудови	1 439,0 м <sup>2</sup>	3 462,8 м <sup>2</sup>
11	Площа ділянки	0,963 га	1, 351 га
12	Потужність/ місткість/кількість створених робочих місць/пропускна спроможність басейну	704 учнів/ 45 класів/ 50 чол. - обслуговуючий персонал/ 44 чол./год	
13	Дата виготовлення документації	2005	

лекс учбових класів та кабінетів, медичних приміщень, столової зали та кухонних приміщень, ряду адміністративних кімнат, кімнат педагогів та групи продовженого дня.

В центрі будови розташовані актовий, бібліотечний зали та приміщення для гуртових занять. Під всією будівлею запроектовано підвал. Приміщення початкової школи виділені окремо і займають 1 поверх.

Фасади виконані із зовнішнім утепленням мінеральними плитами з декоративною штукатуркою по сітці. Цоколь обкладається цементними пів-блоками з фактурою «рваний камінь». Вікна – металопластикові, двокамерні; вітражі – з алюмінієвого профілю. Покриття даху – з профнастилу. Колони козирка входу та козирок – металеві.

Опорядження фасадів – в єдиному стилі, який дозволяє всій будівлі органічно вписатися в оточуюче середовище.

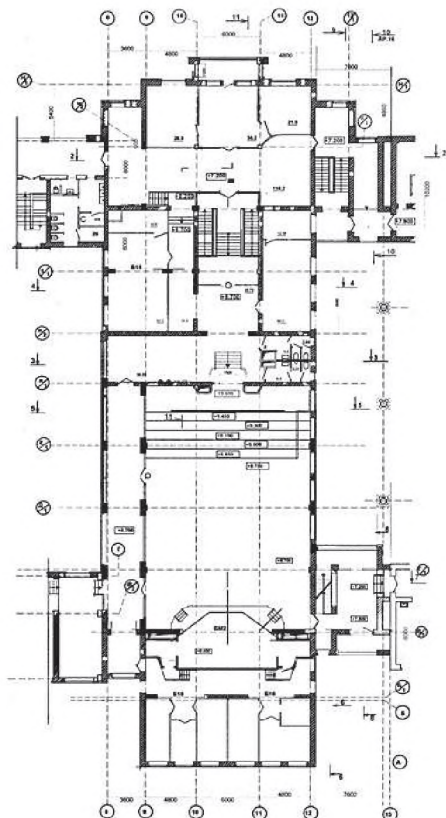
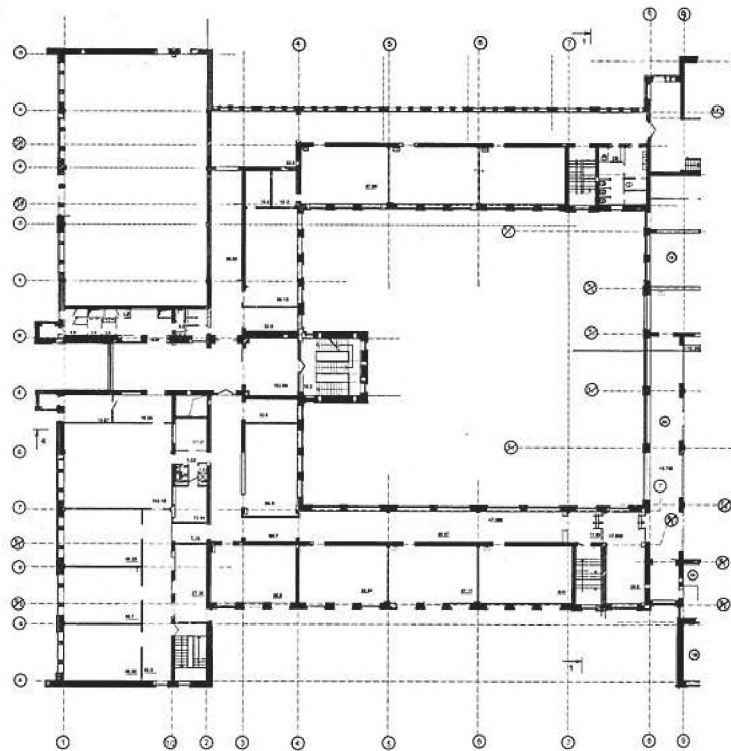
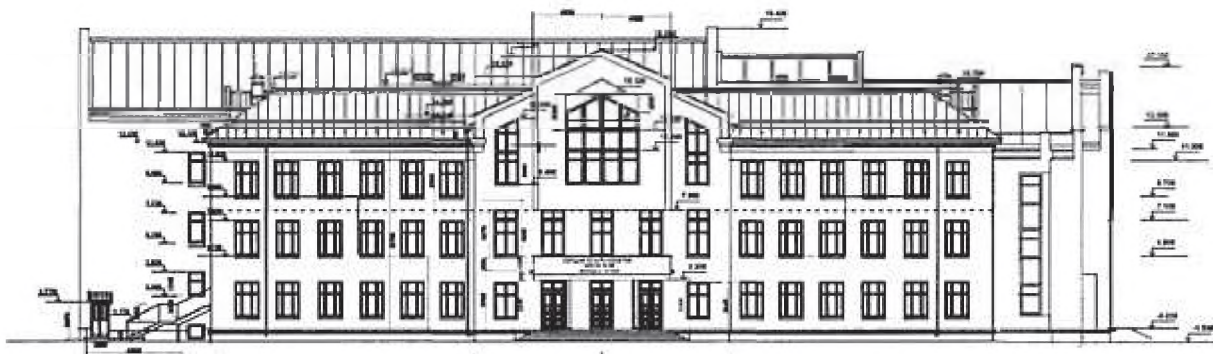
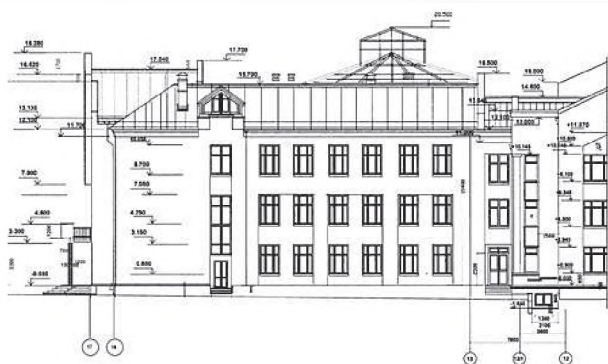
З огляду на ріст житлового будівництва в районі потреба в нових сучасних школах зростатиме. Саме такою і буде школа після реконструкції, де можливо проводити учбовий процес на сучасному рівні.

6 «НДІпроектреконструкція»

Громадські будівлі

**Реконструкція середньої загальноосвітньої школи №162, вул. Рахманінова, 47, м. Київ**

Проект передбачає реконструкцію існуючої будівлі школи з надбудовою та прибудову додаткового об'єму з влаштуванням двох замкнутих дворових просторів.



### Техніко-економічні показники

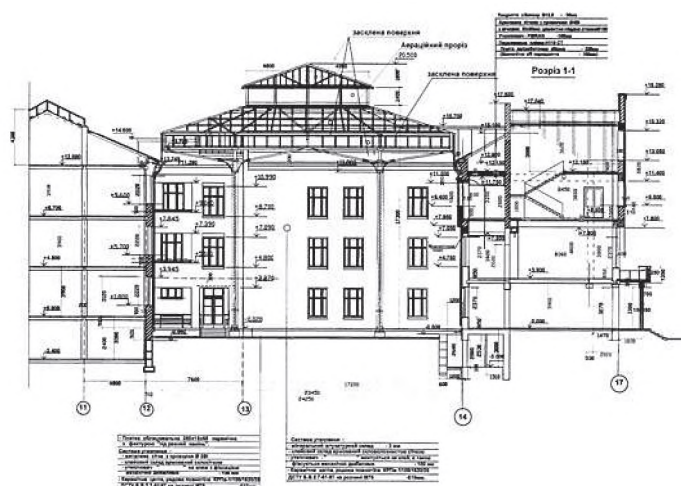
№ п/п	Найменування техніко-економічних показників	Показники
1	2	3
1	Найменування будинку, місце його розташування	Середня загальноосвітня школа № 162, вул. Рахманінова, 47, м. Київ
2	Характер будівництва	Реконструкція
3	Стадія проектування	П
4	Прізвище головного архітектора проекту, авторів проекту	ГАП – А.Г. Костьолова ГПП – М.А. Васильєв
5	Кошторисна вартість будівництва, (в т.ч. будівельно-монтажні роботи)	24 064,204 (15 072,677) тис.грн.
6	Поверховість	3
7	Загальна площа	19 276,0 м <sup>2</sup>
8	Корисна площа	15 735,0 м <sup>2</sup>
9	Розрахункова площа	8 970,0 м <sup>2</sup>
10	Будівельний об'єм будинку	64 182,36 м <sup>3</sup>
11	Площа забудови	4 780,0 м <sup>2</sup>
12	Площа ділянки	1,506 Га
13	Потужність / місткість / пропускна спроможність басейну	820 учнів/33 класи/ 24 чол./год.
14	Питома теплова потужність опалення/ питома річне теплоспоживання	56,6 Вт/м <sup>2</sup> / 0,38 ГДж/м <sup>2</sup> год
15	Показники енергоефективності – річна потреба в воді, електричній енергії	18 096 м <sup>3</sup> /рік / 425 920 кВт/год.
16	Дата виготовлення документації	2008

Для забезпечення старших класів між існуючою школою та новою частиною школи створюється блок, в якому розміщується столова, актова зала, бібліотека, медпункт, адміністрація школи. До навчального блоку примикають спортивний зал, майстерні, басейн, хореографічний клас.

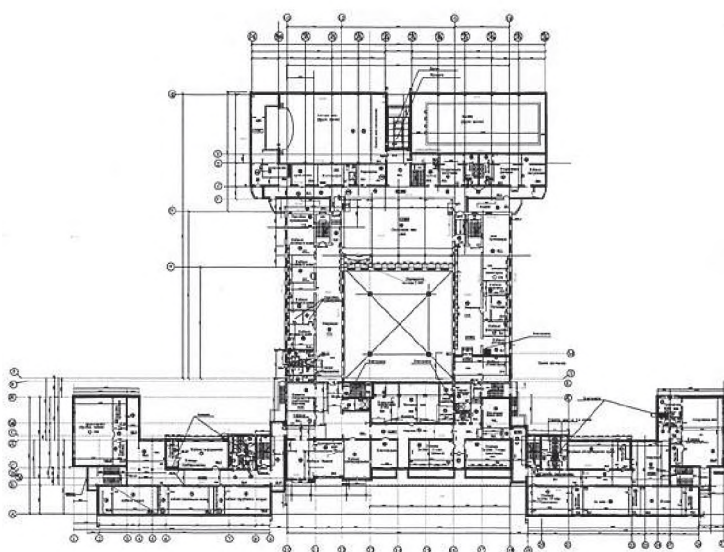
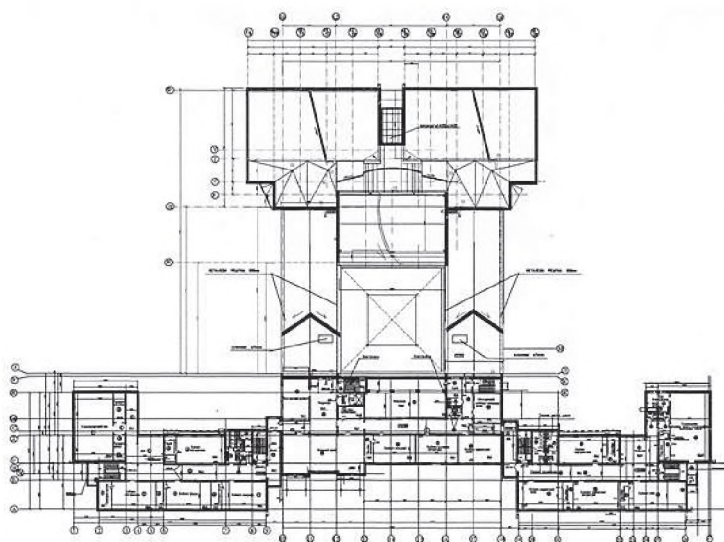
Подвір'я використовуються як внутрішній критий простір для молодших класів, та місця для проведення загальних свят.

Проект благоустрою передбачає розміщення малих архітектурних форм та озеленення.

Після реконструкції та прибудови школа забезпечить навчання 820 учнів в одну зміну.



## Громадські будівлі



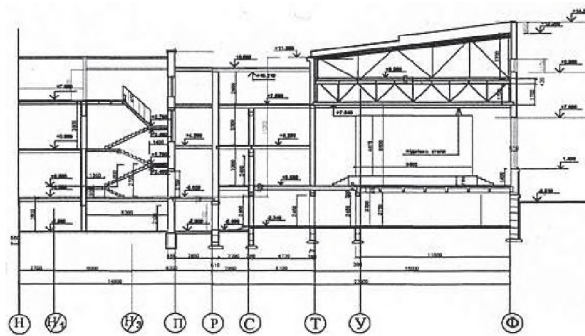
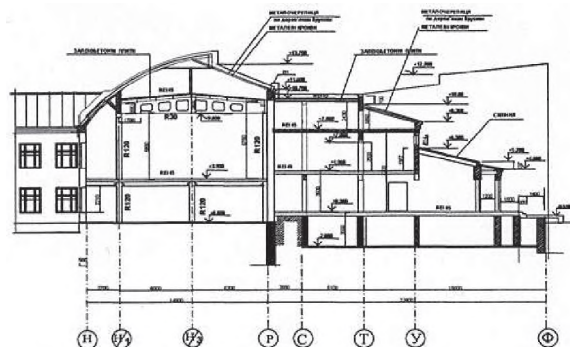
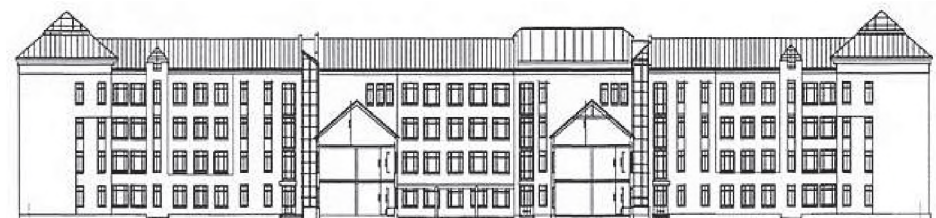
**Реконструкція середньої загальноосвітньої школи № 42,  
вул. Хорольська, 19,  
м.Київ**

Проектом передбачається реконструкція існуючої будівлі школи з прибудовою нових корпусів (3-4-поверхових блоків вздовж головної алеї школи), реконструкція двоповерхових крил та блоку спортзалу, прибудова корпусу актового залу та басейну. Всі технічні служби та інженерні мережі розміщені у підвалах та частково – на горищах (венткамери). Запроектовано майданчики для баскетболу, ігор в настільний теніс, стрибків у довжину та вивчення правил дорожнього руху. Запроектовано два в'їзди та дві гостьові автостоянки по 5 машино-місць.

Проект благоустрою передбачає заощення майданчиків та під'їзду асфальтобетонним покриттям, тротуарними плитками також посадку декоративних дерев та чагарни-

### Техніко-економічні показники

№ п/п	Найменування техніко-економічних показників	Показники
1	2	3
1	Найменування будинку, місце його розташування	Середня загальноосвітня школа № 42, вул. Хорольська, 19, м. Київ
2	Характер будівництва	Реконструкція з прибудовою
3	Стадія проектування	П
4	Прізвище головного архітектора проекту, авторів проекту	ГАП – А.Г. Костьолова ГПП – Н.В. Соломенко
5	Кошторисна вартість будівництва, (в т.ч. будівельно-монтажні роботи)	89224,386 (60590,428) тис.грн.
6	Поверховість	2-4
7	Загальна площа	19410,78 м <sup>2</sup>
8	Корисна площа	14521,4 м <sup>2</sup>
9	Будівельний об'єм будинку	82436,07 м <sup>3</sup>
10	Площа забудови	5708,08 м <sup>2</sup>
11	Площа ділянки	1,68 Га
12	Потужність/ місткість/кількість створених робочих місць	1100 учнів/44 класи/90 чол. – обслуговуючий персонал
13	Дата виготовлення документації	2005



ків, влаштування квітників та альпійських горок.

Передбачено усі необхідні приміщення для організації нормального навчального процесу 1100 учнів.