

# Покращення умов функціонування та експлуатації Вінницького обласного музично-драматичного театру

Рекута О.С., Сокольвак Г.Ф.  
Вінницький філіал «НДПроектреконструкція», м.Вінниця

---

*Наведені основні технічні рішення реконструкції будівлі театру, яка є пам'яткою архітектури та містобудування місцевого значення (охор.№1-Вн). Інженерне обладнання, що пропонується до встановлення, дозволяє зменшити грошові витрати на теплопостачання театру.*

Існуюча будівля Вінницького обласного академічного українського музично-драматичного театру ім.М.К.Садовського відбудована в 1948 р. за проектом арх.Д.Чорновола на руїні майже знищеного під час Великої Вітчизняної війни міського театру, побудованого в 1910 р. за проектом арх.Г.Артинова.

Будівля складає для міста значну історичну та архітектурну цінність, є пам'яткою архітектури та містобудування місцевого значення (охор.№ 1-Вн). При відбудові об'єм будівлі значно збільшився за рахунок надбудов та прибудов до старої частини будівлі міського театру (рисунок 1).

Існуюча тепер будівля театру 3-поверхова, з підвалом, прямокутна за формою в плані розмірами 59,75х40,51 м (рисунки 2,3).



Рисунок 1. Загальний вигляд

За 60 років активної експлуатації в будівлі не виконувався комплексний капітальний ремонт та відновлювальні реставраційні роботи інтер'єрів приміщень. При виконанні поточних ремонтів застосовувались неякісні, невідповідні пам'ятці оздоблювальні матеріали, які негативно вплинули на архітектурний вигляд приміщень, особливо тих, що складають цінність пам'ятки архітектури (зал для глядачів, вестибюлі, холи).

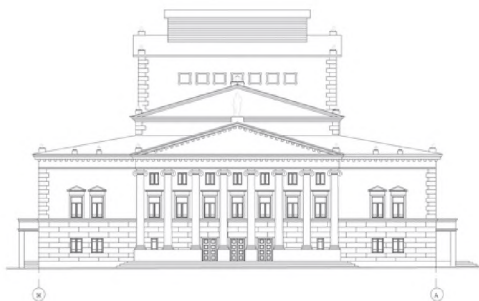
За результатами комплексних технічних і архітектурних обстежень та згідно завдання на проектування та реставраційного завдання, проектом передбачається:

- часткове перепланування приміщень будівлі, направлене на дотримання вимог діючих будівельних норм та покращення умов функціонування та експлуатації театру;
- заміна системи інженерного забезпечення;
- виконання реставраційних робіт по інтер'єрах театру;
- реконструкція технологічного обладнання сцени.

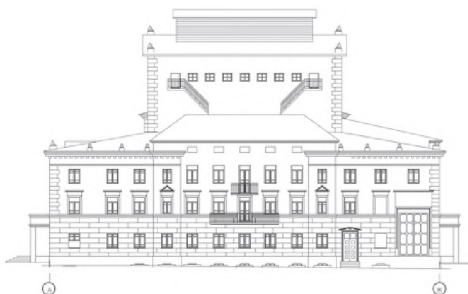
Фасади та покрівлю будівлі театру в 1999-2001 рр. відремонтовано реставраційною фірмою «Сфера» за паспортом опорядження, виконаним виробничим бюро при управлінні містобудування та архітектури Вінницької облдержадміністрації.

Як щойно відреставровані фасади проектом не розглядаються.

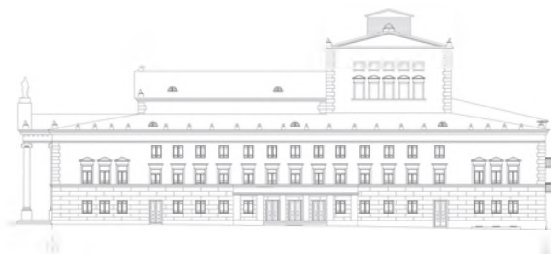
Конструктивні рішення прийняті за результатами інженерного обстеження будівлі та в зв'язку з частковим переплануванням приміщень.



а)



б)



в)

Рисунок 2. Фасади будинку

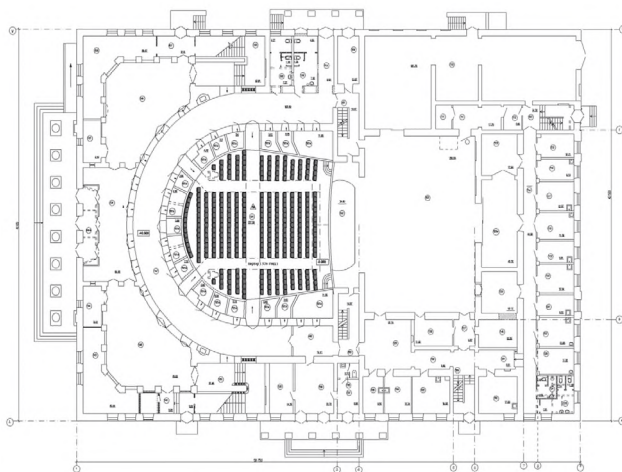


Рисунок 3. План 1-го поверху

За конструктивною схемою існуюча будівля театру з несучими поздовжніми та поперечними стінами. Рішення по підсиленню конструкцій приймалися з врахуванням архітектурної цінності будівлі.

Існуюче інженерне та сценічне обладнання будівлі театру знаходяться в незадовільному технічному стані, не відповідають вимогам сучасних норм.

Проектом передбачена реконструкція та реабілітація інженерних систем з майже повною заміною обладнання.

Виконання стадії «РД» не завершено через відсутність фінансування. Виконані в першу чергу проектні рішення з реконструкції інженерного обладнання будівлі театру та часткові архітектурно-будівельні проектні рішення видані замовнику ще до завершення проектування стадії «РД». Сценічне технологічне обладнання та автоматичне пожежогасіння не відносяться до першочергових і будуть виконуватись субпідрядними спеціалізованими організаціями при завершенні проектування.

Відповідно листу-замовленню УКБ Вінницької облдержадміністрації №308-02-04 від 27.04.09, передбачено виділення першого пускового комплексу та реконструкція частини існуючої господарської будівлі під електрокотельну.

Існуюча господарська будівля, в приміщеннях якої розміщується котельня, розташована у дворі театру. Будівля знаходиться в незадовільному стані і потребує реконструкції. Через обмежене фінансування рекон-

струкція будівлі буде виконуватись по чергово. В першу чергу передбачається тільки пристосування двох існуючих приміщень під операторську і котельний зал з необхідною заміною та підсиленням конструкцій.

В якості джерела тепла прийняті електричні конвективні водогрійні котли ЕКВК (4 котла по 150 кВт).

Котли являють собою об'ємні накопичувачі тепла, в яких відбувається підігрів теплоносія до заданої температури (+90°C) високонадійними економічними закритими електронагрівачами.

Система нагріву теплоносія і акумуляції тепла, що пропонується, дозволяє при необхідності підтримувати тепловий режим в системі опалення, в залежності від погодних умов, як в автоматичному, так і в ручному режимах, що забезпечує раціональне використання енергетичних ресурсів (таблиця).

Таблиця. Техніко-економічні показники проектного рішення

№ п/п	Найменування техніко-економічних показників	Показники
і	2	3
1	Найменування будинку, місце його розташування	Вінницький український музично-драматичний театр ім.М.К.Садовського, вул.Театральна, 13, м.Вінниця
2	Характер будівництва	Реставрація з реконструкцією (приведення у стан придатний для сучасного використання)
3	Стадія проектування	П,РП, І Пускової комплекс з електрокотельною)
4	Прізвище головного архітектора проекту, авторів проекту	ГПІ – Г.Ф. Сокольвак
5	Кошторисна вартість будівництва (в т.ч. будівельно-монтажні роботи)	58432,089 (34040,618) тис.грн.
6	Поверховість	Театр - 3 Електрокотельня - 1
7	Загальна площа	Театр – 5495,52 м <sup>2</sup> Електрокотельня – 648,6 м <sup>2</sup>
8	Корисна площа	Театр-4860,27 м <sup>2</sup> Електрокотельня – 207,00 м <sup>2</sup>
9	Розрахункова площа	4196,86 м <sup>2</sup>
10	Будівельний об'єм будинку	Театр – 36390 м <sup>3</sup> Електрокотельня – 4109 м <sup>3</sup>

## Продовження таблиці

1	2	3
11	Площа забудови	Театр – 3205,0 м <sup>2</sup> Електрокотельня – 648,6 м <sup>2</sup>
12	Площа ділянки	0,5219 га
13	Потужність, місткість, пропускна спроможність	Театр - 650 місць Електрокотельня - 0,516 Гкал/год
14	Питома теплова потужність опалення та питома річне теплоспоживання	34,9 Вт/м <sup>2</sup> 46,7 кВт год/год
15	Показники енергоефективності - річна потреба в: - паливі - воді, електричній енергії - тепловій енергії	1200 м <sup>3</sup> /рік 2040 тис. кВт/год 192000 Вт
16	Позитивний висновок держекспертизи	№660-296-Ф/08 від 22.06.2009
17	Дата виготовлення документації	2008+2009

Кількість виробленого тепла складає 516000 ккал/год.

Кількість тепла в акумуляторі об'ємом 25 м<sup>3</sup> при температурі теплоносія 90 °С - 749250 Ккал. Нагрів здійснюється в нічний час з 23-ої до 6-ої години по пільговій вартості електроенергії.

За рахунок надійної теплоізоляції котла теплоносій зберігається при високій температурі довгий період часу.

Обладнання, що пропонується до встановлення, являється економічним, надійним, простим у використанні, і надає можливість зменшити грошові витрати на теплопостачання театру.

Отримано 15.06.2010