

В поисках утраченного кованого декора здания

Агеева Г.Н., Кривелёв О.С.
«НИИпроектреструкция», г.Киев

Объект исследования – графический рисунок и конструкция балконных ограждений многоэтажного жилого здания по ул.Саксаганского,26/26 в г.Киеве. Прослежена хронология утраты важного элемента первоначального архитектурного облика здания, построенного в стиле модерн. Представлены результаты поиска и анализа архивных, проектных и эксплуатационных документов. Воссоздан сложный рисунок балконных ограждений с использованием современных компьютерных технологий.

Постановка проблемы

Для каменных строений, относимых к зданиям I-III групп капитальности, нормативный (расчетный) срок эксплуатации принят равным 100-150 годам [1]. Отличительной способностью таких зданий является наличие основных несущих конструктивных элементов – стен, фундаментов, перекрытий – с различными сроками эксплуатации. Величина физического износа последних во многом определяет техническое состояние здания в целом, остаточный срок службы и принятие решения о возможности дальнейшей эксплуатации или выборе вида регенерационных мероприятий, их объемах и стоимости. Учитывается при этом и моральное старение зданий. В г.Киеве к I-III группам капитальности относится большинство многоэтажных зданий, построенных в кон.XIX - нач.XX вв. В этот период, в годы «архитектурного бума и строительной лихорадки», построено 1800 многоэтажных каменных зданий «отменной архитектуры» [2, 3], которые стали не просто фоном с вкраплением отдельных действительно художественно ценных строений, а естественной составляющей архитектурного облика центральных улиц.

К сожалению, жизненный цикл зданий сопровождается не только моральным старением и физическим износом, но и потерями. При этом теряются не только отдельные архитектурно-художественные, планировочные и конструктивные решения, элементы декора, но и первоначальный объем и облик [4].

Достижение нижней границы нормативного срока эксплуатации – 100 лет – представляет особый научный интерес: именно сейчас целесообразно проведение комплексных исследований технического состояния и оценки остаточного ресурса строительных конструкций, систем и зданий в целом с учетом физико-механических характеристик, техногенных и природных воздействий, особенностей эксплуатации [5].

Примечательно, что 100 лет – это реальный возраст зданий, построенных в стиле модерн на территории г.Киева с 1902-1914 гг. [6].

Эти немногочисленные здания, имеющие архитектурно-художественную и историческую ценность, должны как можно дольше и полнее сохранять свой внешний облик без изменения основных фасадных характеристик, т.к. каждый фасад является своеобразным носителем информации о стиле, эпохе, истории и культуре для современников и последующих поколений [4, 6, 7].

В формах стиля модерн прослеживаются попытки архитекторов максимально использовать технические и художественные возможности строительных конструкций и материалов [8]:

- линии карнизов, завершений оконных и дверных проёмов, лестничные марши имеют сложные причудливые формы;

- композиция объемов фасадов становится ассиметричной, декор свободно размещается на плоскости фасадов;

- излюбленными элементами декора становятся маскароны в виде женских и мужских ликов, звериные фигуры и рептилии, пейзажные вставки, цветочный и растительный орнамент, тянущийся вдоль архитектурных профилей;

- одним из наиболее распространенных элементов в зданиях становится эркер;

- в лепнине и кованом железе декора динамично разрастаются и оживают флористические формы, не всегда обладающие ботаническим правдоподобием.

Декоративные формы модерна в большинстве случаев не являются оригинальными. Новым становится выбор исходной точки формо-

образования – зерна, зародыша будущего образа. Отныне, это – сжатый, стихийный по происхождению и поведению декоративно-изобразительный мотив, динамично, а в ряде случаев, и агрессивно овладевающий фасадом здания [9].

Традиционным для этого периода конструктивным решением несущего остова здания являются кирпичные несущие продольные стены, перекрытия по несущим деревянным балкам, стропильные деревянные крыши с организованным водоотводом; фундаменты ленточные бутовые или кирпичные, в большинстве случаев мелкого заложения.

Балконы - из прокатных профилей (швеллеров, двутавров и др.), обетонированных легким бетоном на основе кирпичного щебня и известкового вяжущего. Ограждения – стальные кованые; в большинстве случаев со сложным декоративным рисунком, иногда с инициалами владельцев зданий.

Столетний период эксплуатации накладывает отпечаток не только на техническое состояние, но и на облик здания в целом. В числе первых утрачиваются элементы декора – лепнина, парапетные и балконные решетки, столярные изделия и др.

Не умоляя основного функционального назначения балконных ограждений - обеспечение безопасности нахождения на балконе, следует учитывать, что графический рисунок ограждений является составным элементом архитектурно-художественного и композиционного решений фасадов.

Кованый декор решетки ограждения – это придание легкости, стилистичности, уникальности зданию. Обычно за их ажурностью совершенно не видно конструктивных и технологических особенностей изготовления. К сожалению, очень часто утрата этих важных элементов первоначальной архитектуры здания надолго его «обезличивает».

Восстановление формы балконов и рисунков ограждений осуществляется при ремонте и реконструкции зданий. Этому предшествует комплекс работ, включающий историко-архивные исследования, техническую экспертизу, фотофиксацию и др.

Это дает возможность сохранить и воссоздать авторский стиль, передать «дыхание» эпохи строительства. А использование возможностей современной техники и компьютерных технологий позволяет восстановить геометрию балконных плит, формы, рисунок, пропорции ограждений по сохранившимся чертежам, фотографиям и пр.

Допускается и докомпозиция, особенностью которой является то, что как бы она не была обоснована, она никогда не становится абсолютно достоверным воспроизведением утраченного [10].

Анализ последних исследований и публикаций

Специфика проектирования реконструкции и ремонта зданий заключается в том, что принятие решения должно базироваться на знании особенностей строительного дела разных периодов. Материалы фотофиксаций иногда являются единственным документированным свидетельством, отражающим историю создания, эксплуатации здания и, к сожалению, достаточно часто, утраты архитектурных и конструктивных решений.

Установление неизвестных фактов, выделение в объекте типовых черт первоначального вида дают возможность сохранить старое и сформировать новый образ объекта в процессе проектирования и проведения реконструкции.

Учитывая специфику научной и проектной деятельности института «НИИпроектреконструкция», основными объектами исследования которой были жилые здания постройки кон. XIX–нач. XX вв., в 1999 г. разработана унифицированная структура технического заключения, отражающая конструктивные особенности зданий с массивными стенами и систематизирующая большой объем информации, получаемой в процессе обследования строительных конструкций и инженерных систем [11].

Предложенная структура отчетного документа технической экспертизы позволяет отразить и результаты историко-архивных изысканий, не исключая при этом подготовку самостоятельного отчетного документа – исторической записки.

В 2005 г. начаты работы по созданию электронного архива фотоматериалов объектов проектирования [12], оптимизации процессов управления электронной научно-технической документацией и пр.

Цель статьи – отразить на примере одного объекта результаты поиска архивных, проектных и эксплуатационных документов, которые бы позволили восстановить первоначальный графический рисунок и конструкцию утраченных балконных ограждений.

Для достижения поставленной цели следовало решить несколько задач:

- изучить и проанализировать существующую ситуацию;
- осуществить поиск и анализ архивных фотоматериалов, проектных решений;

- изложить возможные методы и приемы восстановления исходного графического рисунка ограждений;

- отразить результаты воссоздания графического рисунка в процессе разработки проектных решений ремонта и реконструкции;

- проследить процесс реализации восстановленного рисунка в процессе проведения комплексных ремонтов и реконструкции.

Объект исследования - графический рисунок и конструкция балконных ограждений многоэтажного жилого здания по ул.Саксаганского,26/26 в г.Киеве.

Анализ существующей ситуации

Здание построено в стиле модерн и является памятником архитектуры местного значения, охр.№25 (рисунок 1). На фасаде со стороны ул.Саксаганского обозначена дата завершения строительства – 1911 (рисунок 2). Именно тогда, на месте двухэтажной усадьбы появился 6-7-этажный доходный дом с торговыми заведениями в уровне нижнего этажа.



Рисунок 1. Общий вид. Июль 2010 г.

Особенностью памятников архитектуры является их активная композиционная роль в пространстве, в облике города. Учитывая существующий рельеф местности, рассматриваемое здание и в 2010 г. является высотной доминантой пересечения двух транспортных магистралей Киева - улиц Саксаганского и Антоновича (рисунок 1).



Рисунок 2. Фрагмент фасада, ул.Саксаганского. Июль 2010 г.

Визуально оценить архитектурно-художественную ценность фасадов и здания в целом возможно только с противоположных сторон улиц – относительная высотная отметка составляет 32,38 м (угловая башенка) – или из окон зданий, расположенных напротив.

Особенностью является и то, что обе улицы в настоящее время обслуживают напряженные автотранспортные потоки, и взору водителей и пассажиров памятник архитектуры почти недоступен.

А творение зодчего достойно того, чтобы привлечь к себе взгляды киевлян и гостей столицы.

Расположение здания на угловом участке архитектор обыграл на фасаде, срезав угол и выделив образовавшуюся плоскость трапециевидным плане эркером (в уровне 2-6 этажей), увенчав его башенкой (завершение башенки утрачено). Тем самым зданию было придано композиционное значение в зоне плотной застройки, а завершение – башенка со шпилем – увязывала визуальную силуэт здания с культовыми строениями, доминировавшими в существующей застройке г.Киева [3].

В уровне 1-го этажа под эркером расположен трапециевидный балкон, который одновременно выполняет функцию козырька над дверным проемом нижерасположенного этажа.

Нижний этаж трактован как рустованный цоколь, оформлен рядом прямоугольных высоких оконных проёмов (витрин), сильно утопленных в толщу рустованных стен. «П»-образная сквозная арка проезда во двор и 3 дверных проема (со стороны ул.Саксаганского и на угловом участке) устроены на высоту этих витрин. Все они прорезают стену в границах

высоты рустованного цоколя, придают фасаду индивидуальное звучание и реализуют прием чёткого разделения помещений по целевому назначению – торговые заведения (нижний этаж) и жильё (все этажи, расположенные выше).

Именно это позволило исключить тяжеловесность углового многоэтажного строения, основной из градостроительных функций которого на момент строительства было объединение «стремящейся вниз» по рельефу сплошной застройки чётной стороны ул.Кузнечной (ныне ул.Антоновича) и «главного авеню Нового Города» - ул.Мариинско-Благовещенской (ныне ул.Саксаганского) [13].

Следует отметить умеренность в общем оформлении фасадов, на которых достаточно много декоративных элементов. Художественная выразительность достигается найденными пропорциями проемов, отдельных балконных плит, карнизов, фронтонами аттиковых завершений, тимпаны которых украшены барельефными композициями (рисунки 2, 3) – многоликими ритуалами земледелия, подчиненными ходу времени – временам года [14] и др.



Рисунок 3. Фрагмент фасада, ул.Антоновича. Июль 2010 г.

В пластике фасадов особую роль играют эркеры и их формы – излюбленный прием архитектуры модерна (рисунки 1, 2).

Спокойная гладь вертикальных поверхностей стен оживляется сдержанным, мастерски прорисованным орнаментальным декором на «П»-образных наличниках оконных проемов, карнизах, нижних угловых участках и гранях эркеров (рисунок 4) и др.



Рисунок 4. Фрагмент фасада, ул.Саксаганского. Июль 2010 г.

В декоре фасадов присутствуют излюбленные мотивы стиля – маскароны в виде женских голов (рисунок 2), букеты (рисунки 2-4), отдельные бутоны (рисунки 2-4) и др.

Присущие стилю модерн элементы должны были бы присутствовать и в графическом рисунке балконных ограждений и стальных кованых ворот в крытом проезде во внутренний двор, но...

Большинство балконов имеют самый простой рисунок ограждения, что явно противоречит общему стиливому решению фасадов здания. Это наталкивает на мысль, что первоначальные ограждения утрачены, а существующие, выполняя основную функцию – обеспечение безопасности пребывания на балконе, не выполняют первоначальную роль составных элементов комплексного архитектурного-художественного решения здания (рисунок 5).

При этом нельзя не отметить, как положительный момент, бережный и рациональный подход к использованию современными жильцами балконов – это по-прежнему летние открытые площадки для семейного отдыха. Балконам удалось избежать непрозрачного экранирования, утепления, остекления, завоевания предметами семейного социума и превращения в многофункциональное подсобное помещение [15].

Наличие нескольких, разнородных по стиливому решению балконных ограждений свидетельствует о попытках владельцев отдельных квартир и офисных помещений внести свой вклад в воссоздание художественного облика здания и отказаться от простого, самого экономного варианта ограждений.

Хотя для здания в целом это не решило проблему восстановления первоначального стиливого решения, а может, и внесло дополнительный диссонанс (рисунок 5).



Рисунок 5. Фасад, ул.Антоновича. Июль 2010 г.

Результаты поиска и анализа архивных фотоматериалов и проектных решений

В рамках данного исследования ограничимся рассмотрением главных фасадов. На них было устроено [16]:

- 25 прямоугольных в плане балконов в уровне 2-6 этажей;
- 5 трапециевидных: 3 - в уровне 1-го этажа под эркерами, 2 - над эркерами (рисунок 6).

Доступные к изучению фотоматериалы и документы позволяют утверждать, что все они имели ограждения со сложным графическим рисунком решетки (рисунки 7, 8).

В кон.1990-х гг. балконные решетки сложного графического рисунка сохранились только на 2 трапециевидных в плане балконах первого этажа со стороны ул.Саксаганского (рисунок 9) и на балконах, расположенных над тремя эркерами (рисунки 1, 5, 7).



а)



б)

Рисунок 6. Общий вид (а), фасад, ул.Саксаганского (б). 1989 г.



Рисунок 7. Балкон над эркером со сложным графическим рисунком ограждения (фрагмент рисунка 6, б)

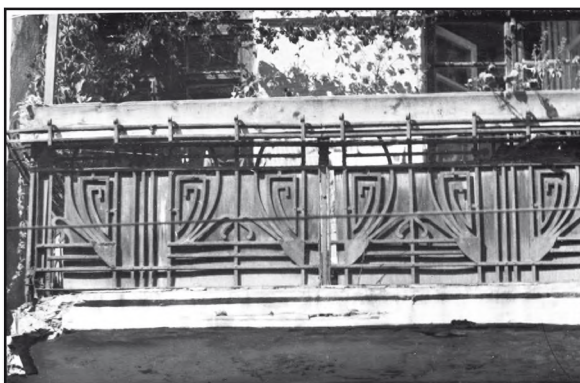


Рисунок 8. Ограждения прямоугольных в плане балконов. 1982 г.[17]



Рисунок 9. Ограждения трапециевидных в плане балконов [7]

В кованом декоре балконов присутствовали плоские, чётко прорисованные растительные формы:

- округлые почки-бутоны молодого растения как исходная точка развития;

- взрослые дугообразные побеги, стремительно уходящие вверх от исходной точки;

- «лебединые шеи» молодых упругих побегов, наделенных потенциалом роста и формирования взрослых орнаментальных дуг (по образу расположенных рядом);

- боковые волнообразные побеги, ищущие дополнительную опору и распирающие отведенные им границы (рисунок 8, 9).

Это сочетание типично для модерна: в нем выражается идея становления, развития и преобразования форм, освоения и завоевания отведенного пространства, начиная от исходной точки [9].

Примечательно и то, что энергично и упорно разрастающиеся из одной почки-бутона побеги (рисунок 10, а) парно сочетаются в орнаменте балконного ограждения (рисунки 8, 9). Это обеспечивает двойственность зрительного восприятия - притяжение (рисунок 10, б) и отталкивание (рисунок 10, в) фрагментов общего рисунка (рисунок 10, г).

Два фрагмента можно рассматривать как цельный образ – единый цветочный бутон (рисунок 10,б), взрослые дугообразные элементы которого манерно сближаются, а молодые побеги - эмбрионы со спрятанными головками - набирают силу внутри и ожидают своего времени для появления и освоения незнакомого пространства.

С другой стороны, визуальное объединение двух фрагментов иным образом (рисунок 10, в) создает сильное напряжение, конфликт равносильных декоративных композиций, уже освоивших отведенную для каждого из них плоскость и готовых к завоеванию новых, неизведанных ранее. И только наличие вертикальных элементов (стеблей) позволяет проследить внутреннюю философию и энергию художественного замысла: предложение духовного роста – снизу вверх (рисунок 10).

Растительные элементы балконного ограждения ищут не только опору, но и друг друга. А из их соединения и конфликта рождается ощущение динамики – движения и роста, конечной целью которых является завоевание отведенного пространства и преобразование его обыденного образа. Т.е. вместо балконных решеток самого простого рисунка на фасаде должна присутствовать растительная стихия, спорящая своим живым и осмысленным поведением со спокойной плоскостью стены.

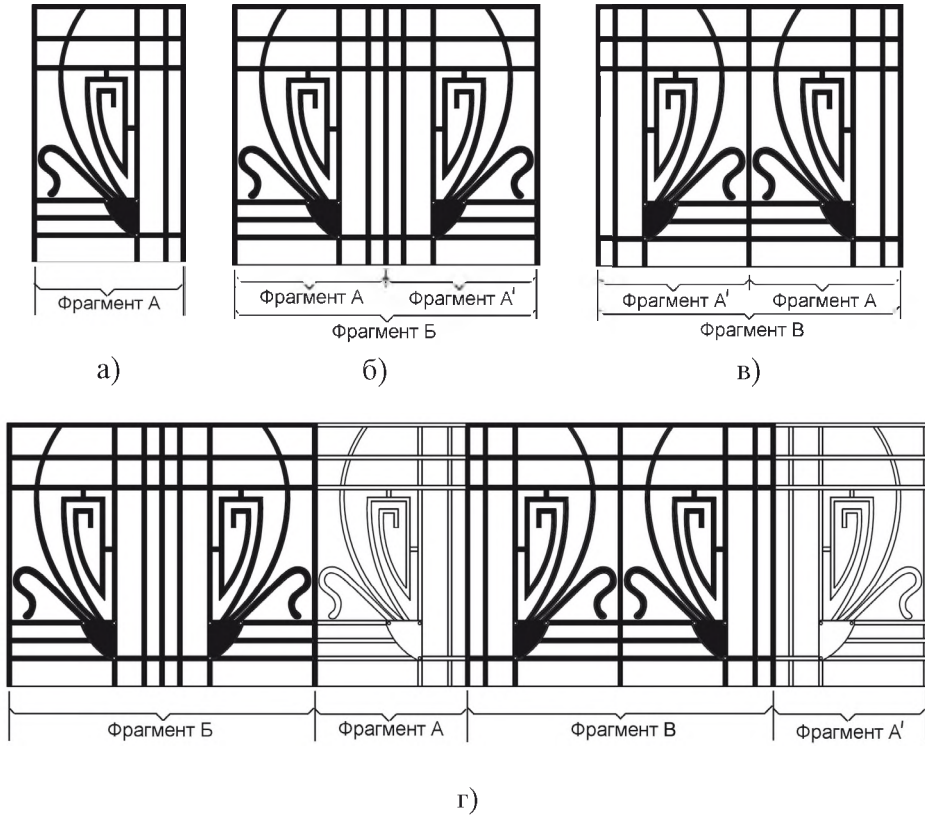


Рисунок 10. Фрагменты балконного ограждения

Вот чего не хватает современным фасадам исследуемого здания. Утеряны не просто балконные ограждения, утрачен базовый этап земледельческого церемониала, искусно реализованный в барельефах фронтонов (рисунки 2, 3). И, как следствие, разрушен единый образ бытия, завязанный на дремлющих в земле ростках жизни: подобно семенам, утрачивающим свою первоначальную форму в процессе слияния с землей, разложения и трансформации в нечто иное (прорастание), кульминацией которого является возрождение сакральной силы, заключенной в урожае [14].

В пору согласиться со знатоком и ценителем киевской старины И.А.Линниченко, с неподдельным возмущением писавшим в 1913 г. о новых зданиях в стиле модерн: «... старина ... гибнет ежедневно, старые стильные постройки, одним видом своим рассказывающие старую нашу быль, рушатся, и на месте их возводятся безобразные десятиэтажные ящики...» [3]. Возможно, на момент возведения несущего остова рассматриваемого

здання оно могло показатися безобразним, но полностью реализованное архитектурно-художественное решение в стиле модерн отнести к безобразным сложно.

Всё познается в сравнении: сто лет назад катастрофой считалась утрата двух-трехэтажных зданий на границе «Старого» и «Нового строений», ныне утрачивается то, что тогда считалось современным.

Потеря первоначального кованого декора разрушила цельный образ памятника архитектуры: в 2010 г. на главных фасадах в общей сложности представлено 8 вариантов новых художественных балконных ограждений, в т.ч. 4 - по ул.Саксаганского и 4 - по ул.Антоновича. Некоторые из них показаны на рисунках 2, 11.



а)



б)



в)



г)

Рисунок 11. Фрагменты фасадов: ул.Антоновича (а, в), ул.Саксаганского (б, г).
Июль 2010 г.

К этому разнообразию следует добавить кованый декор двух входных групп (рисунок 12), решеток на окнах цокольного этажа (рисунок 13), ограждений входа в подвальные помещения (рисунок 14), а также отсутствие ворот в крытом «П»-образном проезде (рисунок 15).



а)



б)

Рисунок 12. Входные группы: ул.Саксаганского (а), ул.Антоновича (б).
Июль 2010 г.



а)



б)

Рисунок 13. Защитные решетки на окнах первого этажа, ул.Антоновича.
Июль 2010 г.



Рисунок 14. Вход в подвал, ул.Антоновича. Июль 2010 г.



а)



б)

Рисунок 15. Крытый проезд во двор: вид со стороны ул.Саксаганского (а), вид со двора (б). Июль 2010 г.

Архивные материалы свидетельствуют о следующем

После Великой отечественной войны здание восстанавливалось (1948 г.). В 1988 г. проведен выборочный капитальный ремонт с заменой перекрытий, полов, инженерных коммуникаций и др. Большинство балконных плит заменили, установили металлические ограждения простого рисунка (рисунки 1, 2, 5).

На фотографіях 1989 г. [6] зафіксовано устрій нових прямокутних в плані балконів в рівні верхнього етаж, що порушило первісну ритміку фасадів. Скульптурні композиції фронтонів, маскарони і пр. елементи архітектурного декору отніне сусідствують з балконними решітками самого простого очертання (рисунок 1, 3).

В 1990 г. був розроблений проект комплексного капітального ремонту з переплануванням для заселення квартир однією сім'єю [18], який передбачалося виконати в комплексі з капітальним ремонтом житлових будинків №26-36 по вул. Саксаганського, благоустроєм і озелененням внутрішніх дворів. По ряду причин комплексний ремонт всіх будівель не здійснено. Реставраційним завданням на розробку науково-проектної документації і проведення ремонтно-реставраційних робіт передбачалося комплекс заходів по забезпеченню довготривалої збереженості пам'ятника без зміни його історико-архітектурного і художнього вигляду, відновленню втрачених елементів на фасадах, в т.ч. реставрація первісних кованних сталевих воріт проїзду, заміна існуючого малюнка огорожень балконів 2-6 поверхів по зразку первісних [8].

В процесі ремонту було запропоновано відремонтувати балконні плити, демонтувати знову влаштовані балкони на 7-му поверсі, а металеві огорожі на головному і дворовому фасадах замінити на нові - малюнки 16, 17 [9].

Запропоновані рішення (малюнки 16, 17) не відповідають тим, які зафіксовані на малюнках 8, 9. По стану на липень 2010 г. реалізована тільки одна – центральна частина решітки (малюнок 16, а) на балконі, розташованому над еркером (малюнок 11, а).

В 1995 г. Комітетом охорони і реставрації пам'яток історії, культури і історическої середовища м. Києва погоджується проектне рішення реставрації фасадів - малюнок 18 [20].

Реалізація проекту передбачала повернення балконів первісному малюнку огорожень, і, внаслідок злиття елементів лепного і кованого декору, фасади повинні були ожити і отримати динаміку, притаманну розвитку рослинного світу.

При детальній розробці архітектурних рішень реставрації фасадів інститутом «НИИпроектреставрукція» в 1995 г. було запропоновано замінити столярні вироби в рівні нижнього етаж (вхідна група, вітрини), в віконних проемах сходових кліток, а також відновити втрачені ворота в проїзді - малюнок 18, а [20].

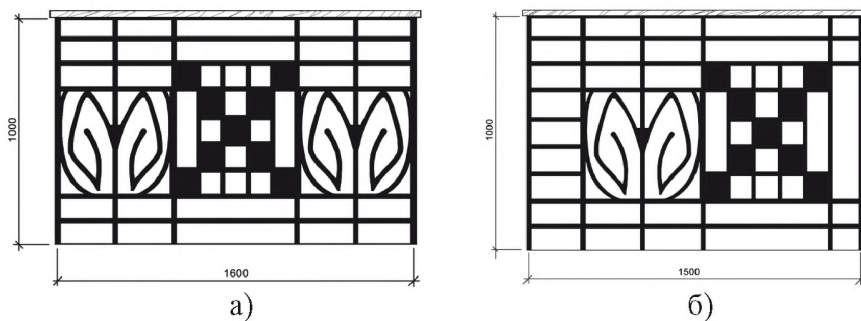
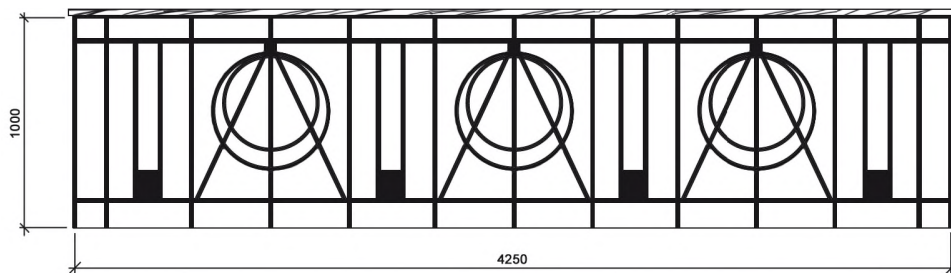
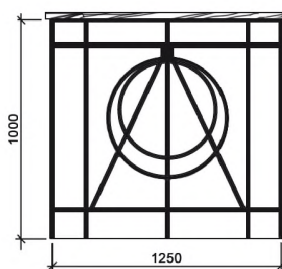


Рисунок 16. Ограждения для трапециевидных в плане балконов
(проектное решение, не реализовано):
а – центральная часть, б – боковая часть

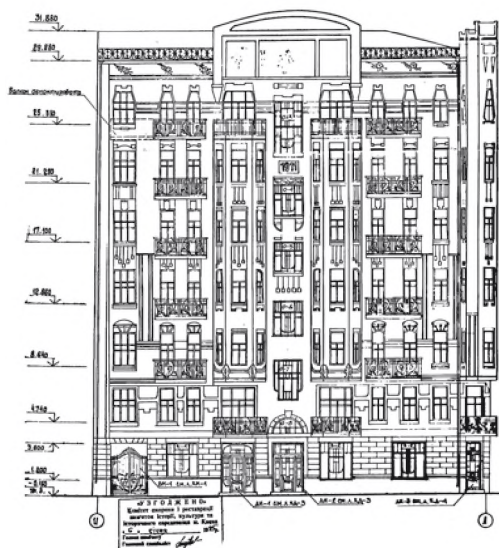


а)

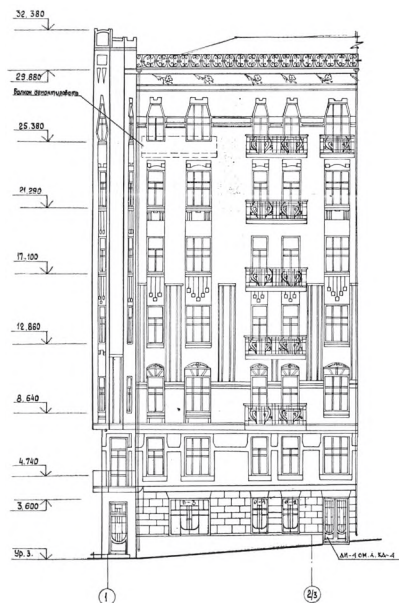


б)

Рисунок 17. Ограждения для прямоугольных в плане балконов
(проектное решение, не реализовано):
а – центральная часть, б – боковая часть



а)



б)

Рисунок 18. Проектне рішення реставрації фасадів збудинку
(реалізовано частично):
а – ул.Саксаганського, б – ул.Антоновича

Проектное решение ворот (рисунок 19) состоит из двух полотен без калитки, в рисунке которых присутствуют характерные для утраченных балконных ограждений растительные фрагменты, вертикальные элементы и пр.

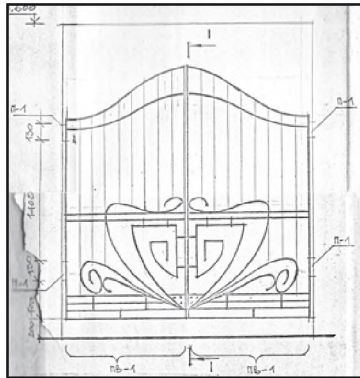


Рисунок 19. Монтажная схема ворот (проектное решение, не реализовано)

Верхнее криволинейное очертание предполагает наличие надворотной решетки, а форма ворот больше напоминает въездные парадные ворота во двор. Возможно, она принята из условия объединения визуальных образов заполнения проездов для рассматриваемого здания и того, что расположено рядом – ул.Саксаганского,28 (рисунки 1, 6,б, 15).

Фотография из частных архивов [7] свидетельствует о том, что предложенное проектное решение отличается от первоначального: ворота имели прямоугольную форму, заполняли всю вертикальную плоскость «П»-образного проезда, а в одном из полотен была устроена калитка (рисунок 20).



Рисунок 20. Ворота в проезде здания, ул.Саксаганского,26/26 [7]

Сложный рисунок заполнения ворот содержит основные элементы растительного декора, использованные в балконных решетках (рисунки 8, 9), создает еще один декоративный нюанс в решении фасада и рассчитан на восприятие «на просвет».

К сожалению, в процессе проведения ремонтных работ и реконструкции ни полотна ворот, ни балконные решетки с первоначальным графическим рисунком восстановлены не были (рисунок 1).

Детальный анализ материалов фотофиксаций, проектной и эксплуатационной документации, результаты визуального обследования свидетельствуют о том, что элементы первоначального рисунка ограждений (рисунки 8, 9) всё-таки частично сохранены и использованы при производстве строительных работ, связанных с ремонтом отдельных помещений. В настоящее время их можно увидеть в рисунках:

- дверного заполнения входной группы со стороны ул.Саксаганского и консолей, поддерживающих козырек над ней (рисунок 12, а);
- защитных решеток, установленных на окнах цокольного этажа со стороны ул.Антоновича (рисунок 13);
- одного балконного ограждения в уровне 3-го этажа (со стороны ул.Саксаганского, рисунок 1);
- центральной части ограждения балкона над эркером (со стороны ул.Антоновича, рисунок 11,а), восстановленной по схеме рисунка 16, а.

Следовательно, для исследуемого объекта графические решения кованных элементов фасадного декора не утрачены бесследно. Даже при отсутствии архитектурных обмеров первоначальных ограждений, только при наличии сохранившихся фотографий разных лет, используя возможности современной техники и компьютерных технологий, несложно восстановить формы, рисунок, пропорции и конструкции ограждений.

Возможные методы и приемы воссоздания исходного графического рисунка ограждений

В общем случае работы могут выполняться по следующей схеме:

- поиск архивных фотографий и (или) фотофиксация объекта (желательно, с 2-3 точек);
- сканирование фотографий или обработка цифровых снимков;
- получение плоского и пространственного образов;

- обработка, масштабирование (габариты: высота, ширина) с учетом имеющихся геометрических размеров, полученных в результате архитектурных обмеров [21], и соблюдением нормативных требований к высоте ограждения – 1,05-1,10 м [22];

- детализация рисунка, выделение повторяющихся фрагментов, создание монтажных схем, проектирование и конструирование в соответствии с требованиями норм, предъявляемых к металлоконструкциям [23].

Результаты обработки архивных фотографий (рисунки 6, 8, 9) и создания графического образа первоначальных вариантов балконных ограждений исследуемого здания с использованием различных систем автоматизированного проектирования и обработки данных, представлены на рисунках 10, 21.



а)



б)

Рисунок 21. Фрагмент фасада, ул.Антоновича:

а - по состоянию на июль 2010 г.,

б - после восстановления балконных ограждений
с первоначальным графическим рисунком, демонтажа кондиционеров
и балконной плиты верхнего этажа

Разработка рабочих чертежей, изготовление и установка металлоконструкций завершат комплекс работ по восстановлению целостного динамичного образа современного здания (рисунок 21, б).

Заклучение

1. Памятники архитектуры представляют собой объекты, в которых историко-познавательное значение и архитектурно-художественная ценность выступают в неразрывном единстве.

2. Здание – это сложный комплекс взаимосвязанных строительных конструкций, инженерных систем, архитектурных деталей и др. Для выполнения функций, заложенных в проекте и реализованных в процессе создания, любая система должна быть внимательна к деталям.

3. Утрата балконных ограждений сложного графического рисунка изменяет не только первоначальный образ сооружения, но и восприятие памятника архитектуры в целом. Лишенный значимых элементов композиционного решения фасадов, он теряет впечатление завершенности, утрачивает присущую ему масштабность и соразмерность.

4. Восстановление всех элементов декора дает возможность предстать памятнику архитектуры в виде цельного, законченного по первоначальному замыслу архитектора, произведения зодчества.

5. Современная фотоаппаратура и компьютерная техника, технологии обработки материалов и создания трехмерных цифровых моделей позволяют решить практически все вопросы, связанные с реализацией в металле сложных графических рисунков и конструкций ограждений балконов и ворот в крытом проезде во двор.

6. В 2011 г. история здания №26/26, расположенного на пересечении ул.Саксаганского и Антоновича, перешагнет 100-летний рубеж. Как подобает достойным наследникам, киевлянам стоило бы приложить усилий и вернуть зданию-юбиляру первоначальный образ достойного представителя стиля модерн.

Перечень ссылок

1. **Положение о проведении планово-предупредительного ремонта жилых и общественных зданий/** Госстрой СССР. – М.: Стройиздат, 1965. – 128 с.
2. **Развитие строительной науки и техники в Украинской ССР:** В 3 т.// АН УССР Центр исслед. науч.-техн. потенциала и истории науки и др.: Гл. редкол.: Жербин М.М. (гл. ред.) и др. – Киев: Наук. думка, 1989. – Т.1: Строительная наука и техника на Украине с древних времен до 1917 г./ Ясиевич В.Е., Асеев Ю.С., Жербин М.М. и др.: Редкол.: Ясиевич В.Е. (отв. ред.) и др. – 1989. – 328 с.

3. **Анисимов, А.Л.** Скорбное бесчувствие. На добрую память о Киеве, или грустные прогулки по городу, которого нет/ А.Л.Анисимов. – К.: Tabachuk Ltd, 1992. – 264 с.
4. **Виноградова, М.В.** Фасады архітектурних пам'яток і стан їх законодавчої охорони/ М.В.Виноградова // Реконструкція житла. – 2005. – Вип.6. – С.105-110.
5. **Кривошеєв, П.І.** Науковий супровід будівельного об'єкта – запорука вирішення проблеми подовження ресурсу та реконструкції будинків і споруд/ П.І.Кривошеєв // Реконструкція житла. – 2003. – С.35-39.
6. **Пучков, А.** Наместничество киевского модерна [Электрон. ресурс]/ Андрей Пучков. - Режим доступ: http://architeon.info/index.php?option=com_content&view=article&id=170:kievmodern&catid=53:autoragrafia&Itemid=74
7. **Малаков, Д.В.** Прибуткові будинки Києва/ Д.В.Малаков. - К.: Кий, 2009. - 284 с.
8. **Асеев, Ю.С.** Стили в архитектуре Украины/ Ю.С.Асеев. – К.: Будівельник, 1989. - 104 с.
9. **Соколов, Б.** Каменный сад русского модерна/ Б.Соколов// Наше наследие. - 2005. - №75-76. – С. 45-54.
10. **Давид, Л.** Некоторые вопросы теории реставрации памятников архитектуры/ Л. Давид// Теория и практика реставрационных работ. – Сб.№3. – М.: Изд-во лит-ры по стр-ву, 1972. – С.16-20.
11. **Агеева, Г.Н.** Унификация документов технической экспертизы жилых зданий/ Г.Н.Агеева //Реконструкція житла. - 2000. - С.56-60.
12. **Електронний архів фотоматеріалів об'єктів реконструкції/ Г.М.Агеева, Л.Ю.Ворона, М.С.Кирилюк, І.М.Майборода, Т.П.Яворська//Реконструкція житла. - Вип.6. - 2005. - С.392-402.**
13. **Анисимов, А.** История одной улицы. Главное авеню «Нового Города»/ Київській телеграфЪ: общ.-полит. еженедельник. – 23/12/03-11/01/04. - №48 (190).
14. **Элиаде, М.** Очерки сравнительного религиоведения [Электрон. ресурс]/ Мирча Элиаде. - Режим доступ: http://www.gumer.info/bogoslov_Buks/comporative_bogoslov/eliade/09.php
15. **Смирнова, О.Я.** Формирование жилой среды в многоэтажном доме/ О.Я.Смирнова// Стр-во и арх-ра: Респ. межвед. науч.-техн. сб. - Вып.24: Жилые дома и здания общественного назначения. – К.: Будівельник, 1988. - С.45-50.
16. **Техническое заключение по визуальному обстеженню 7-миэтажного жилого дома по ул.Саксаганского,26/26 и целесообразности комплексного капремонта в период капремонта домов 30 «А», 30 «Б» и 24 «Б» в Ленинском р-не г.Киева:** Подготовительная часть. Книга №01. Раздел ТЗ. – К.: Укржилремпроект, 1989. – 20 с.

17. **Балконные решетки старых зданий г.Киева.** Фотографии: Пособие для выбора типа ограждений при проектировании капитального ремонта жилых зданий. - Киев, 1982. – 16 с.
18. **Комплексный капитальный ремонт 6-тиэтажного жилого дома по ул.Саксаганского,26 в Ленинском р-не г.Киева с перепланировкой для заселения квартир одной семьей:** Кн.7. Общая пояснительная записка/ ПСО «УкрГипроНефтетранс». – Киев, 1990.
19. **Комплексный капитальный ремонт жилого дома в г.Киев, ул.Саксаганского,26:** Конструкции металлические (стадия Р)/ ПСО «УкрГипроНефтетранс». – Киев, 1990.
20. **Рабочий проект реконструкции жилого дома №26/26 по ул.Саксаганского:** Архитектурные решения по реставрации фасадов/ Киевпроектреконструкция. – Киев, 1995.
21. **Особливості архітектурно-будівельних обмірів пам'яток архітектури України** / Г.М.Агєєва, Л.І.Кривельов// Реконструкція житла. - 2002. - С.68-75.
22. **ГОСТ 25772-83 Ограждения лестниц, балконов и крыш стальные.** Общие технические условия. – Введен с 01.01.84. – М.: Изд-во стандартов, 1983.– 12 с.
23. **СНиП II-23-81* Стальные конструкции/Госстрой СССР.** – М.: ЦИТП Госстроя СССР, 1990. – 96 с.

Получено 22.07.2010