

Реконструкція загальноосвітньої школи під дошкільний навчальний заклад

Мукасеєва Н.В.

Житомирський філіал «НДІПроектреконструкція», м.Житомир

В статті наведено основні проектні рішення реконструкції існуючої будівлі загальноосвітньої школи під дошкільний навчальний заклад в с.Романівка Новоград-Волинського району Житомирської області.

Актуальність проблеми полягає в тому, що протягом останніх років в Україні склалася непроста ситуація – дітям не вистачає місць у дитячих дошкільних закладах. Тож одним із пріоритетних завдань уряду є розширення мереж дитячих садків.

Тому була затверджена «Державна цільова соціальна програма розвитку дошкільної освіти на період до 2017 року».

За останні двадцять років нові дошкільні заклади не будувались, а старі будівлі дитячих дошкільних закладів або експлуатувались не за призначенням або не використовувались взагалі і почали руйнуватись.

Завдання цієї статті є висвітлення результатів дослідження стану конструкцій існуючої будівлі на можливість реконструкції під дошкільний навчальний заклад в с.Романівка Новоград-Волинського району та прийняття відповідних проектних рішень.

Об'єкт дослідження – існуюча будівля загальноосвітньої школи, яка була збудована ще в 1959 р. (рисунок 1).



Рисунок 1. Головний фасад існуючої будівлі школи

Будівля одноповерхова, прямокутної форми в плані, розміром 13,40х20,20 м без підвала з прибудованою дерев'яною верандою розміром 3,25х7,72 м (рисунок 2).



Рисунок 2. Прибудована дерев'яна веранда

Будівля школи розташована в центральній частині с.Романівка. Рельєф ділянки, прилеглої до будівлі школи, має значні перепади висот. Існуючі ухили забезпечують відведення поверхневих вод від будівлі. Асфальтове покриття частково відсутнє, місцями зруйноване. Вимощення навколо будівлі відсутнє.

На території ділянки знаходиться також одноповерхова господарська будівля прямокутної форми.

Після проведених детальних досліджень будівлі школи спеціалістами філіалу було зроблено висновок, що технічний стан основних несучих конструкцій елементів будівлі знаходиться в задовільному стані. Реконструкція існуючої будівлі загальноосвітньої школи під дошкільний навчальний заклад можлива при умові виконання заходів і рекомендацій, які і було враховано в робочому проекті.

Окрім реконструкції будівлі школи під садочок на 20 місць на ділянці проектом передбачено будівництво тіньового навісу та теплогенераторної, існуюча господарська будівля також підлягає реконструкції.

Благоустроєм передбачено влаштування проїздів, пішохідних доріжок, ігрового, фізкультурного та господарського майданчиків. На майданчиках передбачено установку малих архітектурних форм (рисунок 3).

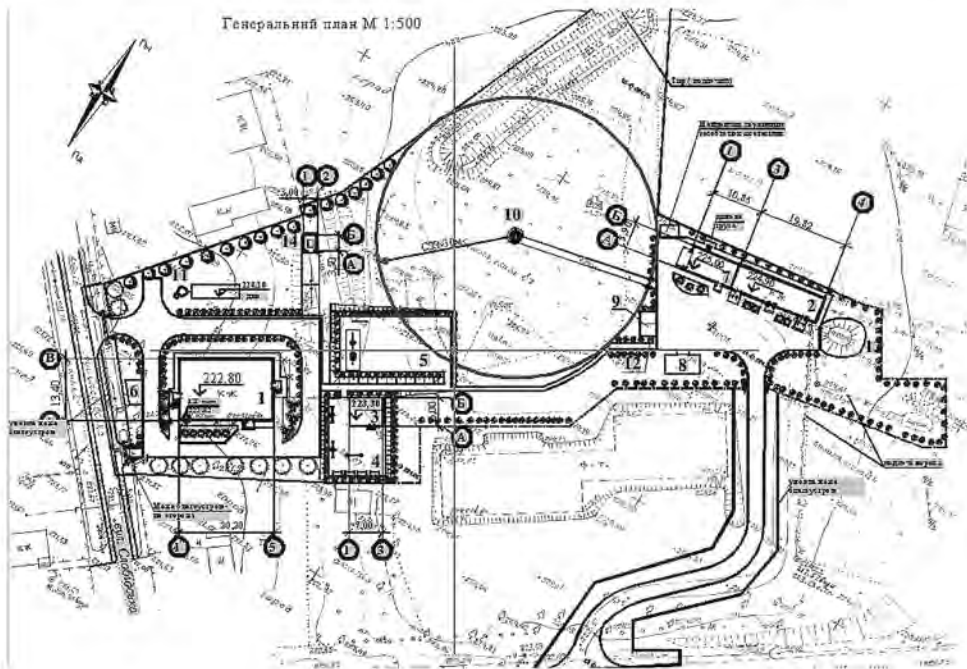


Рисунок 3. Генеральний план

В плані озеленення – максимальне збереження зелених насаджень, влаштування газону, декоративних квітників, посадка дерев, влаштування плодово-ягідної ділянки. При насадженні кущів особливу увагу звернути на породу насаджень – без отруйних плодів та колючок.

Сама будівля дитячого дошкільного навчального закладу запроектована на один груповий осередок на 20 місць і має два евакуаційних виходи. Для виховательського складу проектом передбачено методичний кабінет, який служить психологічним кабінетом та кабінетом для завідуючої, для персоналу – окремий санвузол (рисунок 4). Існуюча дерев'яна веранда та печі всередині будівлі демонтуються.

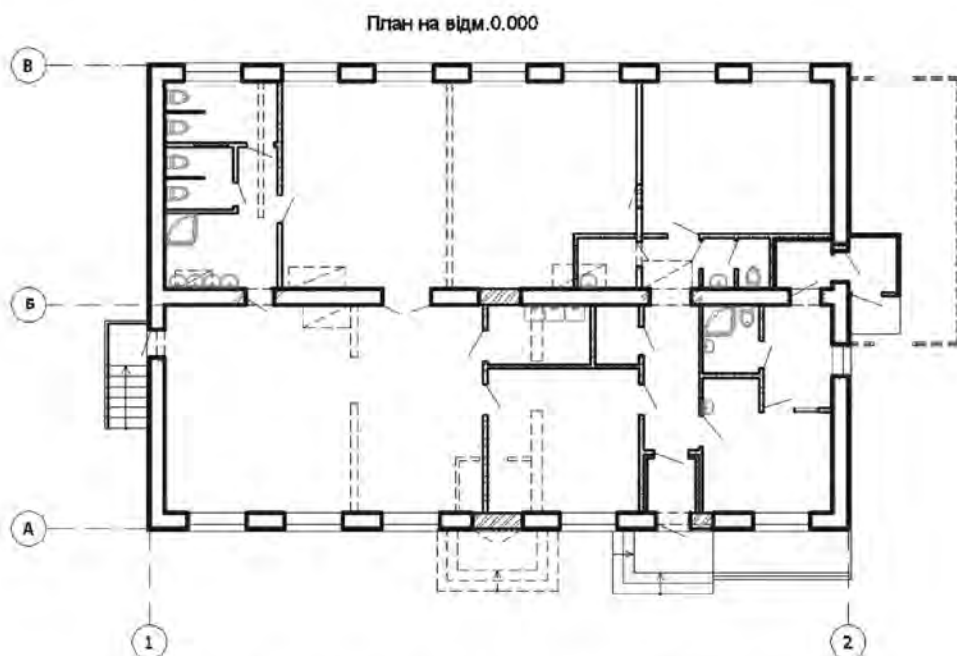


Рисунок 4. Дошкільний навчальний заклад. План на відм. 0,000

В існуючих приміщеннях відокремлюється блок медичного обслуговування з окремим виходом назовні.

Блок середньої дошкільної групи складається з групової, спальні, буфетної, туалета (окремо для дівчаток та хлопчиків). Висота приміщень складає 3,47 м.

Проектом передбачено влаштування нових ганків з козирками та новий тамбур з легких конструкцій (рисунок 5, 6). Існуюча покрівля з азбестоцементних листів замінюється на метало черепицю.



Рисунок 5. Дошкільний навчальний заклад. Фасад 1-2



Рисунок 6. Дошкільний навчальний заклад. Фасад 2-1

Основні техніко-економічні показники проектного рішення щодо будівлі дошкільного навчального закладу наведено в таблиці.

Таблиця. Техніко-економічні показники

№ п/п	Найменування	Один. виміру	Кількість
1	Загальна кошторисна вартість, всього	тис.грн	1225,442
	в т.ч. будівельно-монтажних робіт	тис.грн	854,039
2	Вартість одного місця	тис.грн	306,40
3	Кількість місць	шт.	20
4	Будівельний об'єм	м ³	1451,00
5	Площа забудови (прибудови, надбудови)	м ²	270,68
6	Загальна площа	м ²	241,25
7	Розрахункова площа	м ²	208,34
8	Корисна площа	м ²	229,92
9	Кількість поверхів	пов.	1

Продовження таблиці

1	2	3	4
10	Річна потреба в воді (на госпобутові / виробничі потреби)	м ³ /рік	328,5
11	Площа ділянки	м ²	8995,00
12	Площа озеленення	м ²	6894,00
13	Площа забудови (основна будівля, тінювий павільйон, госпбудівля, теплогенераторна)	м ²	506
14	Тривалість будівництва	міс.	4
15	Максимальна чисельність працюючих на будівництві	чол.	24

Існування дитячого закладу неможливе без господарських приміщень. В господарській зоні ділянки розміщено господарську будівлю, в якій запроєктовано харчоблок. До будівлі можливий під'їзд машини для розвантаження продуктів харчування. Будівля вирішується в одному архітектурному стилі з дошкільним навчальним закладом (рисунок 7).



Рисунок 7. Господарська будівля з приблокованою теплогенераторною.
Фасад 1-4

Для забезпечення теплом дошкільного навчального закладу проектом передбачено будівництво теплогенераторної, яку зблоковано з існуючою будівлею харчоблоку. Теплогенераторна працює на твердому паливі.

Архітектурно-планувальні рішення дозволили задовольнити потреби навчального дошкільного закладу та витримати діючі норми.

Основним каменем спотикання в даному проєкті виявились відсутність в населеному пункті водопровідних, каналізаційних мереж та мереж централізованого опалення.

Тому було вирішено водопостачання запроєктувати від артезіанської свердловини, а каналізаційні стоки відводити до запроєктованих очисних споруд «Біотал-3». Всі ці споруди розташовані на території дитячого дошкільного закладу.

Перелік посилань

1. **Постанова КМУ від 13 квітня 2011 р. №629 «Про затвердження Державної цільової соціальної програми розвитку дошкільної освіти на період до 2017 року»** // Газета «Урядовий кур'єр» від 13 липня 2011 р. №125.
2. **Звіт про науково-технічну діяльність в 2011 р.**// Житомирський філіал ін-ту «НДІпроектреконструкція». – 2012. – Арх.№ 245-ф.
3. **ДБН В.2.2-4-97 Будинки та споруди дитячих навчальних закладів.** – К.: Укрархбудінформ, 1998.
4. **ДБН 360-90** Містобудування. Планування і забудова міських і сільських поселень.** – К.: Укрархбудінформ, 2002.

Отримано 23.04.2012