

Балкон без поручня в системе декорирования фасадов жилых зданий Киева – реплика модерна?

Агеева Г.Н.
«НИИпроектреконструкция», г.Киев

Объекты исследования – здания, построенные в нач.ХХ в. в г.Киеве на ул.Бульварно-Кудрявская,16, ул.Большая Васильковская,77-в и ул.Бассейная,3.

Металлические ограждения балконов этих зданий выполнены с использованием подобных орнаментальных композиций в стиле модерн. Сложный декоративный рисунок отвергает замкнутость верхних границ ограждения и наличие поручня. Несмотря на то, что такое решение снижает эксплуатационные качества, оно не было единичным и использовано для декорирования фасадов доходных домов, расположенных на центральных улицах, и флигеля мещанской усадьбы.

Результаты сопоставительного анализа элементов ограждений свидетельствуют о том, что мотивы были заимствованы или доработаны с учетом требуемых габаритных размеров балконных плит. Отмечена разница в комплектации отдельных секций и технологии сборки и монтажа ограждений.

Постановка проблемы

Современный стандарт, регламентирующий технические требования к стальным ограждениям балконов жилых зданий, гласит, что должны использоваться только экранные (по типу заполнения каркаса) ограждения [1]. Это позволяет, в первую очередь, снизить влияние атмосферных

осадков на конструкцию балкона и ограничить ветровые воздействия на тех, кто пребывает на балконе.

Во-вторых, преследуется цель унифицировать, с архитектурной точки зрения, внешний образ фасада. Экранное заполнение может быть прозрачным и по-своему решать вопросы архитектурной выразительности здания. Немаловажным является и минимизация влияния на пластику фасадов социального фактора – «личного пограничья» обладателя балкона. Уместно процитировать Ле Корбюзье: *«...серийное изготовление предметов требует установления стандартов... Когда определяют стандарт, находят самое экономичное решение, самое точное, а отнюдь не приблизительное... Стандарт – продукт отбора...»* [2].

Типовое решение имеет ряд преимуществ, в т.ч. технологических, является экономически менее затратным. В ряде случаев именно типовое решение вызывает определенную реакцию со стороны жильцов, которые на подсознательном уровне борются с архитектурной выразительностью фасада здания посредством изменения отдельно взятого («личного») балкона. Современная практика индивидуального подхода к обустройству балконов допускает замену ограждений, изменение формы и площади балконной плиты в плане и т.п.

В зданиях, построенных в кон.ХІХ-нач.ХХ вв., балконы, выполняя единственную функцию открытой летней площадки для отдыха, также служили своеобразным признаком организации городского быта [3].

На плоскости фасадов жилых зданий размещались различные по форме в плане и площади, конструктивному решению балконы, которым, по замыслу автора, отводились соответствующие функции в системе **общего** композиционного решения.

В уровне разных этажей балконы могли иметь отличные по исполнению вертикальные ограждения – массивные кирпичные или бетонные; ажурные металлические со сложными и простыми рисунками. В металлических ограждениях успешно реализовывался принцип «на просвет», в результате чего:

- не ограничивался поток солнечной энергии;
- создавалась причудливая динамическая игра света и теней, отбрасываемых элементами ограждений на фасады;
- при взгляде изнутри помещения сглаживались границы, отделяющие внутреннее пространство от окружающей среды.

По требованию времени декоративная организация фасадов становилась визитной карточкой здания, средством придания объекту индиви-

дуальности и узнаваемости в застройке. При этом удовлетворялся вкус не только заказчика, но и потенциального арендатора.

Натурные обследования и архивные изыскания показывают, что металлические ограждения балконов могли:

- **быть объемными** (напоминать в разрезе «маковку» церквей – ул.Большая Васильковская,12, 28, 30, 63, 77-в, ул.Крещатик,44, ул.Пушкинка,21);
- **иметь криволинейное очертание верхней границы** (ул.Олеся Гончара,33, ул.Ярослав Вал,14-б, ул.Кравченко,21) и др.

Часть элементов декора могла выходить за пределы:

- **крайних вертикальных стоек** (ул.Большая Васильковская,56, ул.Гоголевская,8, ул.Малая Житомирская,18, ул.Ярослав Вал,32);
- **верхних границ** (бул.Шевченко,5, ул.Артема,58/2, ул.Большая Житомирская,25/2, ул.Городецкого,11, ул.Десятинная,12, ул.Дмитриевская,60/19, ул.Жилянская,39/92).

Известны случаи, когда вдоль верхней границы **устанавливались декоративные подставки** для размещения цветочных ящиков и вазонов (ул.Большая Васильковская,63, ул.Жилянская,39/92, ул.Крещатик,44).

Вертикальные стойки имели навершия (ул.Артема,10, ул.Большая Васильковская,5, ул.Владимирская,42, ул.Гончара,33, ул.Златоустовская,14, ул.Михайловская,6, Пушкинская,40, ул.Саксаганского,50), а составными элементами рисунка могли быть пики (ул.Артема,14), инициалы владельцев (ул.Владимирская,37, ул.Гоголевская,8, ул.Малая Житомирская,18, ул.Ярослав Вал,32), даты постройки здания (ул.Богдана Хмельницкого,33/34) и др.

Особого внимания заслуживают образцы декоративных металлических балконных ограждений, которые в своей геометрии отвергают замкнутость верхних границ и, как следствие, поручень (ул.Гоголевская,10). Это, с одной стороны, снижает эксплуатационные качества ограждений, но, с другой стороны, визуализирует динамические свойства составляющих элементов декора. Киевские образцы не столь известны, как те, которые принадлежат балконам, бегущим волнами по фасаду знаменитого творения Антонио Гауди – *«La Pedrera»* (*Casa Milà*, Барселона, 1906-1910 гг.). Оригинальное решение сохранило и имя автора кованого декора – архитектор Джузепе-Мария Жужоль.

Несмотря на то, что киевские декоративные стили не так экспрессивны, как каталонские, но и они, вследствие своих особенностей (технологических, экономических и др.), не были отобраны для унификации конструктивных элементов [4] и стандартизации применения в массовом строительстве жилых зданий [1].

Как свидетельствуют результаты натурных исследований и архивных изысканий, «открытые» (без поручня) решения металлических балконных ограждений всё-таки не были единичными для застройки Киева и в ряде случаев имеют подобные графические рисунки базовых фрагментов, использованных для декорирования фасадов разных типов жилых строений.

Исследователи архитектурного металла обращают внимание на то, что в период кон. XIX–нач. XX вв. в Украине в новых строениях часто использовались старые металлические конструкции. Этим усложняется процесс установления их принадлежности к конкретному объекту по месту и времени и, как следствие, оценки авторства работ [5, 6].

Анализ исследований и публикаций

Застройка Киева, сформировавшаяся на рубеже XIX–XX вв., является предметом многочисленных исследований.

Особое внимание уделяется генеральному планированию и регулированию застройки, типологии проектирования доходных домов, стилевым решениям фасадов, организации городского быта, технологии строительного производства и др.

Незаслуженно обделены вниманием ограждения балконов, которые, в силу своего назначения и расположения, выполняют двойную декоративную функцию – составной части фасадной площади и пограничья между внутренним пространством жилого дома и окружающей средой.

Рисунки металлических ограждений балконов киевских жилых зданий, построенных в стиле модерн, классифицированы. В основу классификационных признаков положены характерные графические элементы стиля – линия, повторяющая «удар батога»; круг и овал; сочетание прямых и кривых линий [6].

Сравнительный анализ флористических мотивов в рисунках балконных ограждений четырех киевских зданий [7, 8] свидетельствует о том, что в сложном по композиции декоре могут присутствовать схожие составные элементы, но они не всегда являются результатом применения одних и тех же шаблонов, одних и тех же технологий изготовления.

Особенности организации торгов и конкурсов на получение специализированными мастерскими заказа на изготовление металлодекора по авторским эскизам [9] позволяют сделать вывод о том, что базовые фрагменты или их составные части могли дорабатываться и применяться на объектах, отличных от первоначального по типу и архитектурно-художественному решению. Использование готовых шаблонов с незначительными изменениями общего графического рисунка

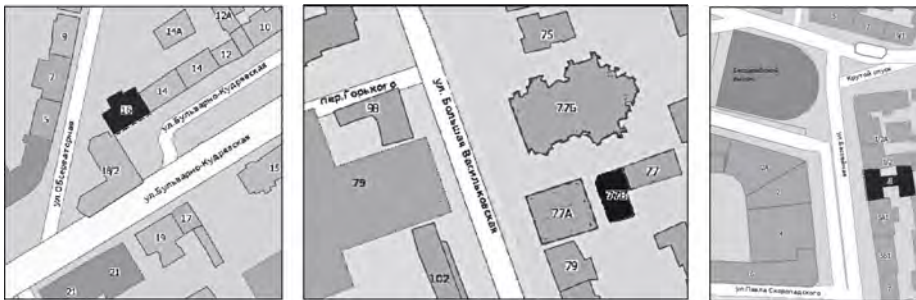
и технологии монтажа снижало стоимость работ, но, в ряде случаев, нарушало стилевое решение фасадов [8].

Цель исследования – оценить подобие рядовых фрагментов «открытых» решений металлических балконных ограждений, использованных для декорирования различных типов жилых зданий – доходных домов и флигеля мещанской усадьбы.

Для достижения поставленной цели **решаются следующие задачи:**

- изучить и проанализировать существующую ситуацию;
- осуществить поиск и анализ архивных материалов, проектных решений;
- провести сопоставительный анализ с использованием классификатора художественного металла в архитектуре [10].

Объекты исследования – здания, построенные в нач.ХХ в. в разных районах г.Киева на ул.Бульварно-Кудрявская,16, ул.Большая Васильковская,77-в, ул.Бассейная,3, (рисунок 1).



а)

б)

в)

Рисунок 1. Схемы расположения исследуемых объектов:

а – территория, прилегающая к Сенному базару;

б – территория, прилегающая к Костелу Святого Николая;

в – район Бессарабского рынка

Здания на ул.Бульварно-Кудрявской,16 и ул.Бассейной,3 – представители рядовой застройки повышенной плотности на территории активных в нач.ХХ в. в торгово-коммерческом отношении участков – Старокиевского и Бульварного [11]. Третье – ул.Большая Васильковская,77-в – флигель мещанской усадьбы, расположенной на Лыбедском участке города [12-14].

Здания отличаются не только этажностью, но и были предназначены для обеспечения жильем разных социальных групп населения. Это во многом определило выбор объемно-планировочной структуры, инженерно-

технического оснащения, архитектурно-художественного и декоративного решений и др.

Несмотря на индивидуальные особенности декорирования фасадов, в графических рисунках балконных ограждений присутствуют «открытые» решения орнаментальных композиций, которые и являются **предметом исследования** (рисунки 2, 3). Решетку, представленную на рисунке 2, б, можно условно отнести к «открытому» решению: по всей длине балконного ограждения устроен поручень.



а)



б)



в)

Рисунок 2. Фрагменты фасадов зданий:
 а – ул.Бульварно-Кудрявская,16 [3];
 б – ул.Большая Васильковская,77-в, 2012 г.;
 в – ул.Бассейная,3 [15]

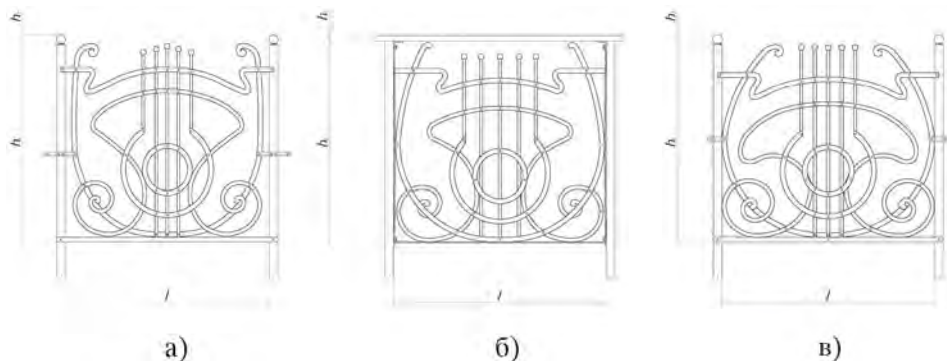


Рисунок 3. Рядовой фрагмент балконних ограджень:

а – ул. Бульварно-Кудрявская, 16;

б – ул. Большая Васильковская, 77-в;

в – ул. Бассейная, 3

На рисунке 1 жирной линией отмечены фасады, на которых размещены балконы с «открытыми» решениями ограждений, пунктиром – фасады, утратившие балконы или исследуемые балконные ограждения.

Композиция центральных частей балконных ограждений зданий состоит из сплошного ритмического ряда декоративных фрагментов (рисунок 3), которым присуща симметрия. Оси симметрии две: внутри фрагмента и вертикальная разделительная стойка (для смежных рядовых элементов).

Графический рисунок сформирован линиями одной толщины, в нем присутствуют типичные для модерна мотивы круга, непрерывные и разорванные линии-ленты, плавные и спиралевидные траектории развития отдельных линейных элементов, бутоны экзотических цветов и др.

Мотив кольца, пересекающего три вертикальные полосы-стойки, общий для всех трех ограждений (рисунок 3). Для здания на ул. Бассейной, 3 это еще и зеркальное повторение лепного мотива, размещенного на фасаде в уровне 6-го этажа и на фронтоне.

Криволинейные элементы, размещенные внутри центральной композиции, создают определенную энергетическую напряженность развития бутона.

Направленность развития системы, по аналогии с природой, – вертикальная, что подчеркивается:

- стойками, к которым крепятся фрагменты;
- пятью центральными вертикальными элементами (тычинками);
- криволинейным элементом, имитирующим абрис цветочного бутона.

Все эти элементы имеют зоны накопления избыточной энергии роста:

- шарики-навершия на вертикальных элементах;
- утолщения завитков криволинейных граничных элементов.

Спиралевидные завитки с кружками в нижней зоне фрагмента – дополнительный потенциал разворачивания и роста.

Связующие элементы в верхней зоне, благодаря своему гибкому криволинейному очертанию, подвижны и включены в общий динамический процесс развития стилизованного растительного орнамента.

Анализ геометрии рисунков рядовых фрагментов ограждений (рисунок 3) свидетельствует о том, что мотивы декора либо заимствованы, либо тиражированы с некоторыми изменениями.

Анализ существующей ситуации

Проанализируем данные архивной, проектной и эксплуатационной документации, расположив их в порядке, соответствующем хронологии проектирования и строительства зданий (таблица 1).

Таблица 1. Общие сведения об объектах исследования

№ п/п	Показатели	Объект исследования		
		1	2	3
1	2	3	4	5
1	Адрес	Ул.Бульварно-Кудрявская,16	Ул.Большая Васильковская,77-в	Ул.Бассейная,3
2	Год постройки	1907 [16]	1907-1909 [13]	1911 [17], проект 1909 [18]
3	Первоначальное/современное назначение	Доходный дом/ административное здание	Флигель усадьбы (конторские помещения фабрики + жилье) / административное здание	Доходный дом/ жилое здание
4	Заказчик, собственник	Дворянин И.Добровольский [16]	Мещане Станислав Антоний Якович и Элеонора Брониславовна Зваржовские [13]	«Второе Киевское общество квартировладельцев» [18]
5	Автор проекта, архитектор	Арх.А.Краусс, арх.П.Скульпт [16]		Инж.М.Яскевич [11], инж.В.Максимов [18]

Продолжение таблицы 1

1	2	3	4	5
6	Стилевое решение здания	Напоминает киевскую застройку кон. XX в. со стиливыми признаками модерна (лепные орнаментальные вставки под окнами и на фризе) [16]	Со стиливыми признаками модерна	Со стиливыми признаками модерна
7	Количество этажей	Три с полуподвалом [16]	Три	Шесть
8	Принадлежность к памятникам архитектуры	Памятник архитектуры и истории [16]	-	-
9	Роль в градостроительной ситуации	Элемент сплошной рядовой застройки	Флигель усадьбы, границы которой выходили на красные линии застройки ул.Большая Васильковская и Предславинская	Элемент сплошной рядовой застройки

Здание по ул.Бульварно-Кудрявской,16:

- завершает фронт бульварной части застройки улицы, сформировавшейся в начале XX в. (рисунок 1,а);
- является частью сплошной разноэтажной рядовой застройки и граничит с двумя памятниками архитектуры кон.XIX-нач.XX вв. – четырехэтажным жилым зданием №14 и двухэтажным зданием №18/2 бывшей женской торговой школы им.П.Терещенко (1901 г.), имеющим Г-образную форму в плане [16].

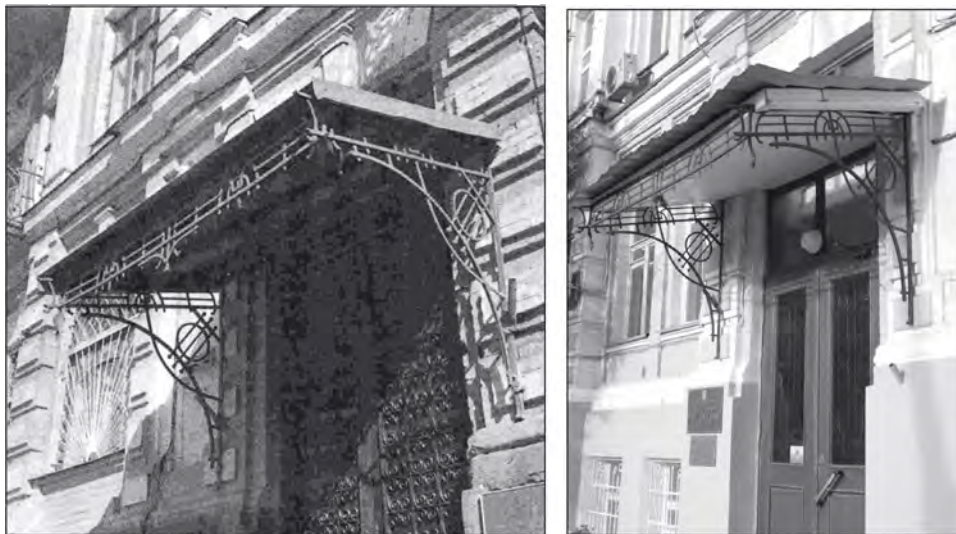
Фасад доходного дома богато декорирован. В частности, для балконов было использовано «открытое» решение металлических ограждений (рисунок 2, а). О былом величии металлодекора (балконные ограждения, парапетные решетки, козырек-навес над парадным входом) свидетельствуют архивные фотоматериалы [3].

В процессе эксплуатации здание утратило не только ограждения балконов, но и сами балконы. При проведении капитального ремонта все балконные плиты демонтированы, а дверные проемы на балкон заложены до уровня оконных проемов (рисунок 4).



Рисунок 4. Фасад здания, ул.Бульварно-Кудрявская,16. 2011 г.

Часть металлодекора памятника архитектуры и истории [16] восстановлена (рисунок 5).



а)

б)

Рисунок 5. Фрагмент фасада здания, ул.Бульварно-Кудрявская,16:

а – до проведения ремонта [3];

б – современное состояние, 2012 г.

Здание по ул.Большая Васильковская,77-в – бывший трехэтажный флигель усадьбы (рисунок 1, б), которая с 1907 по 1918 г. принадлежала мещанам Станиславу-Антонию Яковичу и Элеоноре Брониславовне Зваржховским [13, 14].

При предыдущем владельце – коллежском регистраторе Михаиле Егоровиче Студенкове – на территории усадьбы располагались два одноэтажных деревянных дома, сарай и каменный погреб [14], т.е. сооружения, типичные для местности 3-го разряда [19].

Усадьба площадью 346 кв. саж. имела вытянутую форму в плане, узкими сторонами (11,0, 10,3 саж.) выходила на красные линии застройки ул.Большая Васильковская и ул.Предславинская. Глубина участка составляла 32,1-32,4 саж.

На плане, составленном архитектором Н.Казанским в 1909 г., на территории усадьбы размещалось 7 строений (рисунок б):

- А** – деревянный одноэтажный дом под железной крышей;
- Б** – каменная одноэтажная лавка под железной крышей (при ней комната, кухня и дворницкая);
- В** – **каменный трехэтажный флигель** (объект исследования);
- Г** – каменное двухэтажное с мансардой здание под железной крышей (слесарная механическая мастерская + жилье (мансарда);

- Д – каменные одноэтажные под железной крышей службы, построенные глаголем (кузница, сарай и др.);
- Е – деревянный навес под железной крышей;
- Ж – обшитый тесом под железной крышей сарай [13].

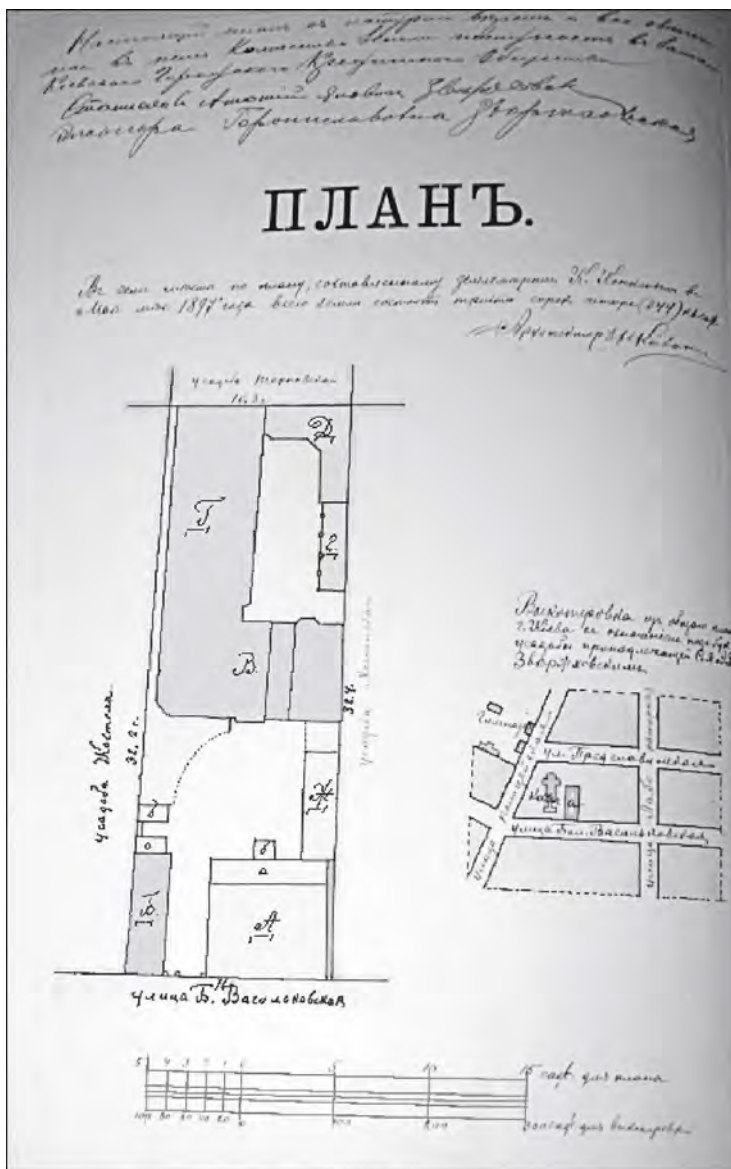


Рисунок 6. План усадьбы, 1909 г. [13]

На красную линию застройки улицы Большая Васильковская выходили только два строения – литера «А» и литера «Б». Несмотря на то, что флигель был элементом застройки второго ряда усадьбы, он служил высотной доминантой ул. Большая Васильковская. Об этом можно судить по изображению панорамы застройки, размещенному на фирменных бланках и бланках открытых писем фабрики С.Зваржховского (рисунок 7).



Рисунок 7. Бланк открытого письма «Фабрики несгораемых касс С.Зваржховского в Киеве», 1913 г. [13]

В соответствии с данными «Плана и описи материальных ценностей дворового места с находящимися на нем постройками», составление которых Правление Киевского городского кредитного общества в октябре 1909 г. поручило архитектору Н.Н.Казанскому, размеры трехэтажного «Г»-образного в плане каменного флигеля, крытого железом (литера «В»), составляли:

- 28,5x17,25 аршин с выступами различных размеров 16x4 аршин,
- высота «от земли под крышу» – 19 аршин.

В уровне 1-ого этажа размещалась одна квартира, «отделение слесарной мастерской, проезд под флигель и 2 клетки с несгораемыми гранитными лестницами»; в уровне 2-3-го этажей – жилые квартиры [13].

Размещение в жилом здании помещений производственного назначения является характерным для усадеб мещан во второй пол. XIX–нач. XX вв., так же, как и организация производства и реализация предпринимательской деятельности в глубине усадьбы [19].

Перспектива соседства с культовым сооружением, строительство которого началось в 1899 г. и продолжалось до 1909 г., была обыграна автором проекта усадьбы следующим образом.

Каменный трехэтажный флигель (литера «В») блокируется со зданием основных слесарных механических мастерских «Специальной фабрики железных стально-панцерных негсгораемых касс С.Зваржховского» (литера «Г»), образуя при этом единую плоскость застройки, обращенную в сторону усадьбы Костела Святого Николая – изысканного образца неоготики (рисунок 6).

Фасады имеют различные решения, что более характерно для особняков, когда самый декорированный фасад не воспринимается первым при посещении усадьбы (рисунок 8). Угловая (скошенная) плоскость фасадов была акцентирована оконными проемами, башенкой (рисунок 7).

В уровне 1-го этажа размещались конторские помещения, комнаты с кухней; на 2-3-м этажах – слева 6-тикомнатные квартиры с кухней и удобствами; справа – 3-хкомнатные квартиры с кухней и удобствами.

В уровне 1-го этажа здания литеры «В» для связи со слесарными мастерскими (литера «Г») устроен дверной проем. В конторские помещения предусмотрен обособленный вход со стороны двора.

Планировка была организована таким образом, что каждая из квартир имела световые проемы, ориентированные на две-три стороны. Это, в первую очередь, обеспечивало освещенность и проветриваемость внутренних помещений, а во-вторых, позволяло осуществлять контроль за ситуацией на территории усадьбы, в частности, движением через проезд в глубину двора.

Большие по площади квартиры имели два балкона, один из которых размещался на фасаде, ориентированном в сторону усадьбы Костела. Данный фасад имеет меньшую протяженность (на 3-4 световых проема); акцентирован в уровне 2-3 этажей двумя трапециевидными в плане балконами (рисунок 8, а). При толщине кирпичной стены 0,72 м заполнение световых проемов устроено таким образом, что образована ниша и, как следствие, увеличена площадь балкона.



а)



б)

Рисунок 8. Здание по ул.Большая Васильковская,77-в, 1984 г. [20];
а – вид со стороны усадьбы Костела Святого Николая;
б – фасад, ориентированный в сторону ул.Большая Васильковская

Ширина световых проемов – 2,8 м (2 этаж) и 3,04 м (3-й этаж). Двупольные балконные двери и примыкающие к ним с двух сторон одностворные окна завершаются фрамугами прямоугольной (2 этаж) и полуциркулярной конфигурации (3 этаж) – рисунок 9,а.

Металлические ограждения балконов объемны, имеют постоянную высоту, сложный графический рисунок и горизонтальный поручень (рисунок 9, а). Часть составных элементов графического рисунка в настоящее время утрачена. Аналогичные по рисунку объемные решетки ограждений можно встретить на балконах здания по ул.Большая Васильковская,30 (1906 г., арх.Н.Казанский) и др.

Фасад, ориентированный на ул.Большая Васильковская, имеет большую протяженность и осевую композицию в уровне 2-3 этажей. На нем расположены:

- оконные проемы, освещающие помещения 1-го этажа, парадной лестничной клетки, жилых комнат 6-ти- и 3-хкомнатных квартир в уровне 2-3 этажей;
- 4 прямоугольных в плане балкона (рисунки 2, в, 9, б).

Графический рисунок металлических ограждений балконов служил средством декоративной организации фасада, но мог выполнять и информационно-рекламную функцию технологических возможностей слесарно-механических мастерских, расположенных на территории усадьбы.

Можно предположить, что эти балконы использовались не только как летние площадки для отдыха, но и как смотровые площадки. Вследствие чего, произошел отказ от «открытого» решения в пользу более практичного и безопасного – со сплошным горизонтальным поручнем.

С точки зрения технологии изготовления и монтажа, такое решение ограждений является более индустриальным по сравнению с рассмотренным выше «открытым». Возможно, сказывается тот факт, что на территории усадьбы в фабричных слесарных механических мастерских первоначальные «открытые» решения балконных ограждений могли быть «усовершенствованы».

Сохранились сведения о том, что в здании был ещё один балкон, который не попал на панорамное изображение (рисунок 7). В «Плане и описи материальной ценности дворового места с находящимися на оном имущества..», составленных 12 октября 1909 г., среди предметов оценки здания литеры «В» указаны: большой бетонный балкон – 1 шт. (оценен в 350 руб), балконы бетонные – 6 шт.(ценою 250 руб. каждый), двери балконные – 8 шт. (ценою 35 руб.) [13]. Следует предположить, что в 1909 г. большой бетонный балкон располагался на фасадах, ориентированных в глубину усадьбы, и имел два выхода, т.е. две балконные двери.



а)



б)

Рисунок 9. Фрагменты фасадов здания, ул.Б.Васильковская,77-в, 2012 г.:
а – трапециевидный в плане балкон;
б – прямоугольные в плане балконы

В 1913 г. строение литеры «Г» усадьбы пострадало от пожара. В заявлении архитектора Н.Н.Казанского, проводившего осмотр строений, констатируется, что после пожара часть обгоревших дверей и окон, а также поврежденная штукатурка в уровне 1-го этажа «приведены в надлежащий вид, остальные постройки существуют в том виде, в каком были до пожара». Заявление направлено в Правление Киевского кредитного общества 8 апреля 1913 г. под №21 [13].

В процессе эксплуатации здание неоднократно меняло функциональное назначение, что сопровождалось перепланировками внутренних помещений с учетом специфики деятельности организаций-арендаторов. В частности, решением Киевского горисполкома от 21 марта 1983 г. №485 здание передается в арендное пользование Республиканскому Дому органной и камерной музыки, а в 1984 г. Министерством культуры УССР планируется проведение выборочного капитального ремонта помещений в здании [20]. Заданием на проектирование выборочного ремонта предусматривается комплекс строительных работ, в т.ч. замена балконных плит (физический износ – 50%), ремонт и сохранение балконных ограждений [20].

В настоящее время ограждения находятся в удовлетворительном техническом состоянии.

Строительство шестиэтажного **здания №3 по ул.Бассейной**, ориентированного главным фасадом на здание Бессарабского рынка (1912 г.), является результатом деятельности одного из первых жилых кооперативов – «Второго Киевского общества квартировладельцев», основанного в 1910 г. [18]. Здание имеет сложную Н-образную конфигурацию в плане. В уровне 1-го этажа справа устроен проезд во двор. Исследуемый фасад симметрично организован; балконы размещались в уровне 2-6 этажей (рисунок 10).

Для декорирования фасада использованы:

- мотивы кольца со спускающимися вниз тремя вертикальными полосами-лентами (фронтон, простенки 6 этажа, на лопатках в уровне 6 этажа);
- солярные знаки (подоконные зоны в уровне 6 этажа), пояс из 6 солярных знаков (фронтон), характерных для архитектуры модерна.



Рисунок 10. Улица Бассейная, 1960-70 гг.

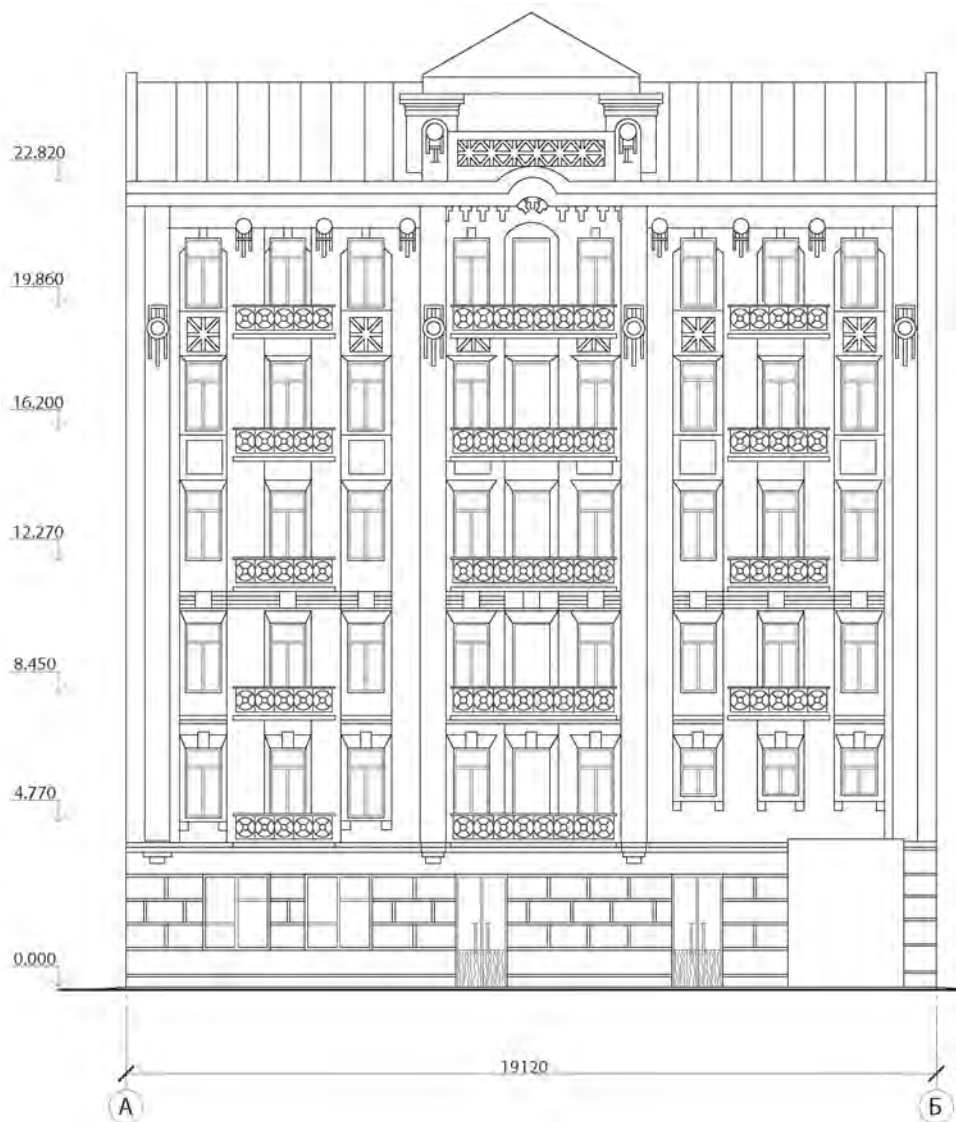
Ограждение балконов представляло собой набор ритмично повторяющихся симметричных фрагментов, имитирующих бутон экзотического растения (рисунок 2, а). Железобетонные балконные плиты были устроены по металлическим балкам. В 1975 г. техническое состояние балконов оценивалось как неудовлетворительное; расчетная величина физического износа составляла 45% [21].

При проектировании комплексного капитального ремонта в 1975 г. разрабатываются два варианта перепланировки жилых и встроенных помещений. Каждый из них предусматривал демонтаж балкона в уровне 2-го этажа над проездом, ремонт существующих и устройство новых балконов по оси здания; отказ от «открытого» решения ограждений. Если за условную единицу измерения длины принять количество световых проемов в стене, расположенных в пределах нового балкона, то на фасаде было предложено разместить новые балконы на один (рисунок 11) или два проема (рисунок 12).



Рисунок 11. Проектное решение устройства новых балконов по оси здания на один световой проём в стене, 1975 г. [21]

Новый рисунок декора балконных ограждений – ритмичное повторение мотивов кольца и 4-хконечной звезды, вписанных в квадрат (рисунки 11, 12), должен был заменить динамически развивающуюся растительную композицию.



б)

Рисунок 12. Проектное решение устройства новых балконов по оси здания на три световых проёма в стене, 1975 г. [21]

Вариант устройства балконов на три световых проёма в стене согласовывается начальником Управления планировки, регулирования застройки и отвода земель и архитектором Ленинского района г.Киева [21] и впоследствии реализуется, но не в полном объеме. В частности, на

балконах устанавливаются ограждения, рисунок которых – равноотстоящие вертикальные прутья (рисунки 13, 14).

Период дальнейшей эксплуатации внёс свои изменения. В 2000 г. балконы:

- а) в уровне 4-6 этажей ограждены решетками самого простого рисунка с регулярно расположенными вертикальными прутьями;
- б) в уровне 2-3 этажей имеют ограждения с равноотстоящими вертикальными прутьями, в нижней части которых расположена сплошная лента античного орнамента – непрерывная ломаная под прямым углом линия, образующая ряд спиралей (меандр) [17].



Рисунок 13. Фасад здания о начала ремонта,
ул.Бассейная,3, 1975 г. [21]



Рисунок 14. Фасад здания в процессе завершения строительных работ, ул.Бассейная,3, 1975 г. [21]

Эти решения экономичны, но они значительно снизили роль балконов в системе декорирования фасада. Сплошной геометрический орнамент (меандр) чаще использовался для балконных ограждений зданий, построенных в стиле советского ретроспективизма на основе классических элементов, и располагался в верхней части ограждения (ул.Богдана Хмельницкого,66 [16] и др.).

В рамках реализации городской программы подготовки к проведению ЕВРО-2012 летом 2011 г. фасад здания обновлен, а балконные ограждения 2-3 этажей, имеющие античный орнамент, скрыты сплошными экранами и рекламными щитами.

Сопоставительный анализ фрагментов «открытых» решений балконных ограждений

Исследуемые объекты выделяются стилевым подобием элементов металлического декора – балконных ограждений.

Возможно, что создавались они по одним эскизам, но в процессе проектирования и изготовления были доработаны с учетом требуемых размеров балконных плит и роли в системе декорирования фасадов.

Обращает на себя внимание тот факт, что год завершения строительства одного здания является началом проектирования следующего (таблица 1).

Примечательно, что неординарное «открытое» решение удовлетворило вкус представителей разных социальных групп – дворянина И.Добровольского, мещан С.-А. Я. Зваржховского и Э.Б.Зваржховской, а также членов «Второго Киевского общества квартировладельцев» (таблица 1). Но каждый из них всё-таки обеспечил индивидуальность визуального восприятия металлодекора балконных ограждений (рисунок 3).

Здание по ул.Бульварно-Кудрявской,16 было построено первым (1907 г.). Базовое решение фрагмента ограждения (рисунок 3, а) более напоминает струнный музыкальный инструмент – лиру (корпус округлой формы с двумя фигурно изогнутыми стойками, соединенными криволинейной перекладиной; вертикальные элементы-струны). Именно она является источником музыкальных звуков (криволинейные элементы различной направленности). Установленная по оси здания в нише 2-го этажа античная ваза усиливает это впечатление и настраивает на лирический лад.

Два других фрагмента (рисунок 3, б, в) более флористичны и динамичны в развитии. Но устройство поручня (рисунок 3, б) визуально ограничило вертикальное развитие, а особенности технологии монтажа (в раме) и отсутствие единых для системы ограждения связующих элементов исключили фрагменты из общего динамического процесса развития (таблица 2).

Таблица 2. Анализ технических показателей балконных плит и ограждений

№ п/п	Классификационный признак	Характеристика, техническое состояние		
		Объект исследования		
		ул.Бульварно-Кудрявская,16	ул.Большая Васильковская, 77-в*	ул.Бассейная,3
1	2	3	4	5
1	Количество балконов	4	4	10** (15***)
2	Схема размещения балконных плит в плоскости главного фасада	В 2 ряда – строго по вертикали	В 2 ряда – строго по вертикали	В 2** (3***) ряда – строго по вертикали
3	Форма балконной плиты в плане	Прямоугольная	Прямоугольная	Прямоугольная

Продолжение таблицы 2

1	2	3	4	5
4	Размеры плиты по отношению к планировочному решению здания	На два световых проёма (оконный и дверной)	На два световых проёма (оконный и дверной)	На один комбинированный световой проём (оконный+дверной)
5	Типы ограждений [1]	Для балконов зданий высотой до 30 м		
6	Вид ограждения (по заполнению каркаса [1])	Решетчатое (металлическое со сложным декоративным рисунком, расположенным в одной плоскости)		
7	Декоративная тема рисунка	Флористические мотивы		
8	Количество однотипных фрагментов декора:			
8.1	– в центральной части	3	4	3
8.2	– в боковых частях	1	1,5	1
9	Эксплуатационная пригодность:			
9.1	– балконных плит	Демонтированы во время проведения капитального ремонта	Техническое состояние неудовлетворительное	Техническое состояние удовлетворительное
9.2	– исследуемых ограждений	-«-	-«-	Утрачены

Примечания:

- * – трапециевидные в плане балконы с объемными решетками не рассматриваются;
- ** – по данным фотофиксации 1975 г. [21];
- *** – после капитального ремонта 1975 г. [21];

Для сопоставительного анализа элементов декоративных ограждений воспользуемся классификатором художественного металла [10]. Результаты сведены в таблицу 3.

Таблица 3. Результаты анализа декоративных балконных ограждений

№ п/п	Классификационный признак	Характеристика, техническое состояние		
		Объект исследования		
		Ул.Бульварно-Кудрявская,16	Ул.Большая Васильковская, 77-в	Ул.Бассейная,3
1	2	3	4	5
1	Функциональное назначение ограждения	Обеспечение безопасности пребывания людей на балконе		
2	Место расположения (по отношению к зданию)	Внешнее – на фасаде жилого здания (балкон)		

Продолжение таблицы 3

1	2	3	4	5
3	Конфигурация	Прямоугольник	Прямоугольник с условной верхней границей	Прямоугольник
4	Размер по горизонтали (кол-во повторяющихся элементов)	3	4	3
5	Размер по вертикали	Переменный	Постоянный	Переменный
6	Конструкция крепления	К вертикальным стойкам	Отдельная секция – на рамы, рамы к вертикальным стойкам	К вертикальным стойкам
7	Наличие зазоров между:			
7.1	– вертикальными стойками и крайней границей декоративной секции	+	–	–
7.2	– балконной плитой и первым горизонтальным элементом	+	+	+
8	Наличие поручня	–	+	–
9	Заполнение поля ограждения (кол-во металла)	Ажурная решетка с разнообразной ориентацией составных элементов		
10	Наличие и форма наверший:			
10.1	– на вертикальных стойках	+ (шарики)	–	+ (шарики)
10.2	– на элементах декора	+ (шарики)	+ (шарики)	+ (шарики)
11	Способ исполнения орнамента (рисунка) решетки	Выгибание	Выгибание	Выгибание
12	Техника сборки (способ соединения):			
12.1	– деталей решетки	Клепка	Клепка	Клепка
1	2	3	4	5
12.2	– решетки и вертикальных стоек	Клепка	Сварка	Клепка
13	Полихромность	Монохромное исполнение		
14	Обеспечение безопасности:			
14.1	– предельная высота, м	1,00-1,10		
14.2	– предельные размеры просветов между элементами, м	~0,25 (по горизонтали) ~0,45 (по вертикали)		
14.3	– наличие пик-наверший	–	–	–

Подобие орнаментальных композиций еще не означает подобия технологического исполнения. Составные элементы фрагментов ограждения расположены в трех плоскостях. Элементы, выполняющие связующую роль, располагаются во внешних плоскостях и крепятся к вертикальным стойкам, огибая их сверху и снизу (рисунки 3, а, в).

Фрагмент (рисунок 3, а) имеет оригинальные завитки, располагаемые только в крайних фрагментах, на границе с угловыми вертикальными стойками (рисунок 2, в).

Фрагмент (рисунок 8, в) выполнен более индустриально:

- «в раме», которая крепится к вертикальным стойкам;
- в нем отсутствуют элементы, которые являются общими (связующими) для всей плоскости ограждения.

Выводы и перспективы дальнейшего поиска

1. Здания, лишённые первоначального металлического декора, теряют изначально заложенный авторами проектов уровень зрительной привлекательности и, как следствие, перестают быть доминантами в перспективах застройки улиц.
2. Балконные ограждения исследуемых объектов – яркий пример стилизации элементов динамично развивающегося растительно-го мира, присущей модерну. Мотивы декора либо заимствованы, либо тиражированы с учетом требуемых габаритных размеров балконных плит и роли в системе декорирования фасадов.
3. Отличительной особенностью сложного декора балконных ограждений зданий по ул.Бассейная,3 и ул.Бульварно-Кудрявская,16 являлось «открытое» решение. Это, с одной стороны, снижало эксплуатационные качества ограждения, но, с другой стороны, визуально реализовывало динамические свойства составляющих элементов декора. Оригинальные по композиции декоративные решетки в процессе эксплуатации утрачены, а в здании по ул.Бульварно-Кудрявской,16 демонтированы и балконные плиты.
4. Графический рисунок балконных ограждений здания на ул.Большая Васильковская,77-в можно условно отнести к «открытому» решению, т.к. каждый из повторяющихся фрагментов заключен в монтажную раму, а сверху – по всей длине балконного ограждения устроен поручень. С точки зрения технологии изготовления и монтажа, данное решение является более индустриальным.
5. В нач. XX в. неординарные «открытые» решения удовлетворили вкус представителей разных социальных групп населения – за-

казчиков строительства и были использованы для декорирования фасадов доходных домов и мещанской усадьбы.

6. Анализ графических и конструктивных решений позволяет сделать вывод о том, что рисунки подобны, но имеют не только графические, но и технологические отличия. Последние являются предметом дальнейших исследований.

Перечень ссылок

1. **ДСТУ Б В.2.6-49:2008** Огородження сходів, балконів і дахів сталеві. Загальні технічні умови. – Чинні від 2010-01-01. – К.: Мінрегіонбуд України, 2009. – 20 с.
2. **Мастера архитектуры об архитектуре/** Под общ. ред. А.В.Иконникова, И.Л.Маца, Г.М.Орлова. – М.: Изд-во «Искусство», 1970. – 600 с.
3. **Малаков Д. В.** Прибуткові будинки Києва. – Київ: Кий, 2009. – 384 с.
4. **Металлические ограждения для жилых и общественных зданий. Лестничные перила, балконные решетки, парапетные решетки: альбом/** А.И.Маринченко, Л.С.Лапшина, С.В.Бабий// Ин-т ар-ры сооружений. – К.: Изд-во Академии ар-ры УССР, 1951. – 46 с.
5. **Шмагало Р.** Стилiстика кованого металлу Львова/ Архітектурний вісник. – 2003. – №1. – С.24-27.
6. **Івашко Ю.В.** Класифікація огорож балконів та парапетів в стилі модерн// Містобудування та терит. планування. – 2005. – Вип.21. – С.114-119.
7. **В поисках утраченного кованого декора здания/** Г.Н.Агеева, О.С.Кривелев// Реконструкція житла. – 2010. – Вип.12. – С.94-118.
8. **Сравнение флористических мотивов в рисунках балконных ограждений зданий – представителей стиля модерн/** Г.Н.Агеева, О.С.Кривелев// Реконструкція житла. – 2011. – Вип.13. – С.187-208.
9. **Онищенко Г.** Балконні ґрати Києва як історія художнього металу// День. – 1998. – 20 листопада. – №233. – С.8.
10. **Богданова Е. И.** К вопросу классификации и терминологии художественного металла в архитектуре// Сб. науч. трудов преп. и асп. за 2002 г. – СПб.: Санкт-Петербургская гос. худ.-пром. академия. – Санкт-Петербург, 2004. – С. 52-59.
11. **Скібіцька Т.** Київський архітектурний модерн (1900-1910-і роки). – Львів: Центр Європи, 2011. – 232 с.

12. **Сборник Строительных Постановлений для города Киева на основании Строительного Устава, обязательных постановлений Городской Думы, циркуляров и решений Правительствующего сената/ Составитель Ип.Николаев.** – Издание неофициальное. – Киев: Тип.А.И.Гросман, 1913. – 9 с.
13. **Дело Киевского городского кредитного общества №3085.** – Державний архів Києва (ДАК). – Ф.100. – Оп.1. – Д.1000.
14. **Дело Киевского городского кредитного общества №2389.** – ДАК. – Ф.100.– Оп.1.– Д.2367.
15. **Балконные решетки старых зданий г.Киева.** Фотографии: Пособие для выбора типа ограждений при проектировании капитального ремонта жилых зданий. – Киев, 1982. – 16 с.
16. **Звід пам'яток історії та культури України:** Енцикл. вид.: В 28 т./Редкол.: Гол. ред. В.Смолій та ін. – К.: Голов. ред. Зводу пам'яток історії та культури при вид-ві «Укр. Енциклопедія» ім.М.П.Бажана, 1999. – Київ: Енцикл. вид. Кн.1, ч.1.: А-Л. – 1999. – 608 с.
17. **Пионер жилкооперации/А.С.С.** – 2000. – №6. – С.92.
18. **Кальницкий. М.** Первые киевские жилые кооперативы: [Электрон. ресурс]. – Режим доступ: // <http://primetour.ua/ru/company/articles/Pervyie-kievskie-zhilyie-kooperativyi.html>
19. **Сердюк О.М.** Типологія кївського житла в другій половині ХІХ – початку ХХ ст./ Праці Науково-дослідного інституту пам'яток охоронних досліджень. – Вип.5. – К.: Фенікс, 2010. – С.60-76.
20. **Техническое заключение на выборочный капитальный ремонт служебных нежилых помещений по ул.Красноармейской №77В,** переданных в аренду Республиканскому Дому органной и камерной музыки Министерства культуры УССР /Укржилремпроект. – Заказ №4052283. – Киев, 1984.
21. **Техническое заключение на комплексный капитальный ремонт 6-тиэтажного жилого дома по ул.Бассейной,3 Ленинского района г.Киева/** Укржилремпроект. – Заказ №1863/75. – Киев, 1975.

Отримано 09.09.2012