

ІНФОРМАЦІЙНІ ТЕХНОЛОГІЇ В БІБЛІОТЕЧНІЙ ТА АРХІВНІЙ СПРАВІ

УДК 096.1(477)"15-17"

*О. М. Гальченко,
кандидат історичних наук
Національна бібліотека України
імені В. І. Вернадського*

СЮЖЕТ «РОЗП'ЯТТЯ» НА СЮЖЕТНИХ СЕРЕДНИКАХ УКРАЇНСЬКИХ ТИСНЕНИХ ОПРАВ XVI–XVIII СТ. ТА УНІФІКАЦІЯ ОПИСАННЯ ДЛЯ БАЗ ДАНИХ¹

Актуальність визначення основних іконографічних типів сюжету «Розп'яття», що зустрічаються на сюжетних середниках, якими оздоблювалися українські шкіряні оправи XVII–XVIII ст., пояснюється відсутністю цілеспрямованих досліджень, які б охоплювали всі аспекти вивчення історії побутування української середньовічної оправи. Проаналізовано основні види відмінностей, на які слід звертати увагу при визначенні типів, варіантів або груп даного сюжету при їхній систематизації для БД кирилических оправ. Репрезентовано сім основних ознак, за якими варіанти розрізняються у виділених типах. Ці ознаки можуть стати основою для розробки системи пошуку певної сюжетної інформації в БД за окремими складовими елементами (персоналіями, атрибутами або елементами оздоблення тощо), що й досі залишається найбільш вразливим місцем будь-якої створюваної БД на книжковій оправі. Визначено також коло проблем, з якими стикаються сучасні дослідники при описуванні сюжету «Розп'яття» на середниках українських оправ.

Ключові слова: оздоблення українських оправ, іконографія сюжету «Розп'яття» на середниках книжних оправ, сюжетні середники.

Іконографічне вивчення сюжету «Розп'яття» на оправах кирилических книг на початковому етапі було пов'язане з суто практичною необхідністю, а саме з роботами з атрибуції та створення робочих листів на сюжетні середники для бази даних (БД) на оправи кирилических рукописних книг

¹ Ця стаття – розширений варіант повідомлення, зробленого автором на науково-практичній конференції «Музейные библиотеки в современном обществе / Книжный переплет: проблемы изучения», 8–10 квітня 2014 р. (Москва, Державний історико-культурний музей-заповідник «Московський Кремль»).

і стародруків². При створенні БД основна увага була спрямована на українські оправи³. Розробники мали на меті створити деталізовану БД, яка б дозволила зібрати текстову та візуальну інформацію і не тільки відстежувати, як змінювалася конструкція і характер оздоблення українських шкіряних оправ з плином часу, але й здійснювати пошук спільних сюжетів на них за окремими складовими. В майбутньому це допоможе визначати хронологічні та територіальні межі вживання і розповсюдження тих чи інших видів оздоблення та сюжетів на них і навіть визначати приналежність окремих оправ до конкретних регіонів, міст та майстерень України.

Питання іконографічної атрибуції сюжетних зображень на оправах та їхній пошук за окремими складовими елементами (персоналіями, окремими атрибутами, елементами оздоблення тощо) досі залишається найбільш вразливим місцем будь-якої створюваної БД на оправи. Наскільки складним є питання розробки системи пошуку певної сюжетної інформації в БД за окремими розрізненими ознаками, показав аналіз виставлених в Інтернеті БД. На сьогодні виявлено тільки дві БД, які дозволяють здійснювати подібний пошук, – це «База даних оправ: Оцифровані відбитки з книжних оправ XV–XVI ст.» (2002) [1] та «База даних оправ сліпого тиснення бібліотеки Сент-Женев'єв (XII–XVIII ст.)» (2006) [2]. Обидві БД присвячені західноєвропейським оправам: перша – німецьким готичним оправам, друга – французьким. Розробок, присвячених питанням уніфікованого описування елементів та сюжетів оздоблення на українських оправах, на сьогодні не існує. Хоча навіть побіжне порівняння оправ кирилических рукописних книг та стародруків з оправами книг, писаних іншими алфавітами (переважно латиницею), створених на теренах України, наочно демонструє те, що вони мають багато спільного як в оздобленні, так і в схемах розміщення тиснення на них, що дозволяє виділити їх в окрему групу.

² Робота над БД була розпочата в Інституті рукопису Національної бібліотеки України імені В. І. Вернадського наприкінці XX ст., але з об'єктивних причин вона була припинена і відновлена в 2006 р. в рамках наукової програми «Рукописні пам'ятники України: створення інформаційних ресурсів рукописної спадщини XI–XVII вв.» (2006–2008). На сьогодні БД, присвячених безпосередньо оправам кирилических рукописних книг та стародруків, виставлених он-лайн не виявлено, хоча всі існуючі нині в Україні та сусідніх країнах БД на колекції кирилических рукописних книг і стародруків містять коротку інформацію про їхні оправи.

³ Терміном «українська оправа» українські та російські кодикологи позначають оправи кирилических рукописних книг і стародруків, створених на території сучасної України в XVI – першій половині XVIII ст., незважаючи на те, що до XVI ст. її землі були поділені між кількома державами. Цим оправам притаманний ряд ознак, що дозволяє виділити їх в окрему групу.

Іконографічна систематизація сюжетних середників на українських оправах стала найбільш складною справою при створенні БД на оправи кириличних книг. Це пов'язано з відсутністю значного емпіричного матеріалу про характер і зміст оздоблення на тиснених оправах цих книг, що не дозволяє формалізувати ряд полів робочих аркушів з описування змісту сюжетних зображень без проведення додаткових досліджень з іконографії сюжетів. Подібна ситуація пояснюється дуже просто, адже цілеспрямоване дослідження українських оправ почалося тільки в останній чверті ХХ ст., і цього терміну було явно недостатньо, щоб зібрати достатній емпіричний матеріал і охопити всі аспекти вивчення історії української оправи.

Відповідно й іконографія сюжетних середників на українських оправах практично до останнього часу не вивчалася, якщо не рахувати деяких спостережень, зроблених свого часу П. Курінним [3], С. Клепиковим [4; 5] та А. Гусевою [6; 7] стосовно оздоблення оправ українських стародруків XVI–XVIII ст. Незважаючи на певні зрушення, які намітилися в цьому питанні останнім часом [8–17], іконографія сюжетних середників все ще залишається найменш вивченою сторінкою в історії української оправи, що вимагає залучення до цих досліджень фахівців різних галузей знань (кодикологів, істориків, мистецтвознавців, книгознавців), і сьогодні ми маємо певні труднощі з атрибуцією та описанням ряду сюжетів на оздобленні українських оправ. І все ж наявний на сьогодні візуальний матеріал (протирки, фото, прорисовки зображень) дозволяє почати роботи з розробки уніфікованих робочих листів з описання елементів оздоблення на оправи кириличних книг⁴.

Коли ми тільки почали займатися напрацюванням структури для БД, то були впевнені, що в нас не буде проблем з уніфікацією описань релігійних сюжетів, які є переважаючими на сюжетних середниках українських шкіряних оправ. Дійсність виявилася дещо інакшою.

Навіть побіжне порівняння виявлених сюжетів на протирках тиснення на українських оправах показало, що одні й ті ж самі іконографічні сюжети на середниках найчастіше представлені декількома типами і великою кількістю варіантів, які значною мірою різняться між собою як формою та розмірами середника, так і деталями представленого сюжету. Крім цього, відбитки тиснення розрізняються між собою не тільки іконографічними особливостями, але й технікою виконання та рівнем майстерності граверів, які їх створили. Без фіксації цих особливостей неможливо чітко ідентифікувати тип і варіант середника за словесним описанням.

⁴ Основою для створення робочих листів для БД стала колекція протирок з тиснень на кириличних рукописних книгах, які автор збирає вже близько тридцяти років.

На момент початку робіт у нашому розпорядженні було близько 400 протирок з відбитків тиснених середників, знятих зі шкіряних оправ XVI–XVIII ст. кириличних рукописних книг та стародруків, створених на теренах Білорусі, України та Росії, що нині зберігаються в трьох найбільших книжкових зібраннях України – Інституті рукопису Національної бібліотеки України імені В. І. Вернадського (ІР НБУВ), Львівській національній науковій бібліотеці ім. В. Стефаника (ЛННБ), Національному музеї у Львові імені Андрея Шептицького (НМУ). Найбільшу частину серед них становлять середники п'яти найбільш вживаних форм⁵ – кибалкові (рис. 1, 3)⁶, овальні, прямокутні, ромбовидні (рис. 4) та контурні (рис. 2)⁷. Вони найчастіше зустрічаються при оздобленні оправ кириличних книг і мають найбільшу різноманітність за змістом. Саме середники зазначених форм стали основою для подальшої роботи над систематизацією виявлених зображень.

Був проведений статистичний аналіз форми і характеру виявлених зображень на середниках. Результати представлені нижче в таблиці.

⁵ Вони складають 89% від загальної кількості зібраних протирок середників.

⁶ Так українські кодикологи називають специфічну форму середника, що була характерна для оздоблення українських оправ XVI–XVIII ст. Термін «кибалковий середник» був уведений в українське книгознавство П. Курінним у 1926 р.

Кибалковий середник – це прямокутник або квадрат, що має фігурні виступи (навершія) в середній частині кожної з чотирьох його сторін. Свою назву середник отримав за подібність фігурних виступів до кибалки (українського жіночого головного убору). З часом зовнішній контур зазначеного середника настільки ускладнився, що в XVIII ст. він набуває досить примхливих форм, але основа середника – прямокутник з навершіями – проглядає і в них, хоча в багатьох випадках прямі кути перетворюються на заокруглені, а іноді й зливаються з навершіями. З другої половини XVI ст. кибалковий середник стає характерною ознакою українських шкіряних оправ, створених у східній та центральній Україні, де за приклад для наслідування в XVI–XVIII ст. правила продукція інтролігаторської майстерні Кисво-Печерської лаври. Саме через неї ця форма середника розповсюджується Україною та поза її межами, зокрема в Сербії та Румунії. На західноукраїнських оправах кибалковий середник з'являється в другій половині XVII ст., де його застосовують переважно при оздобленні літургійних книг.

⁷ Контурний середник – це сюжетний середник, конфігурація якого не має певної геометричної форми. Форма середника, його зовнішня межа (абрис) співпадають з контуром зображеного на ньому сюжету. На українських оправах ці середники бувають тільки двох видів, що відповідають зображенням на них сюжетам, – це «Розп'яття» та «Мати Божа з немовлям у повний зріст на півмісяці». Вони відтискувалися зазвичай в парі на верхній кришці «Розп'яття», на нижній – «Мати Божа на півмісяці». Сюжет «Розп'яття» міг відтискуватися на оправах і самотійно, без парного середника. На сьогодні виявлено вісім середників цього виду. Їх умовно можна розподілити на три основні типи, визначальною ознакою яких є кількість предстоячих біля хреста.

	Загальна кількість середників	Форма середників				
		Кибалкові	Прямокутні	Овальні	Ромбовидні	Контурні
Кількість середників певної форми. З них:	356	113	50	136	48	10
Орнаментальні середники (шт., % від кількості середників певної форми)	86 24%	16 14%	12 24%	35 26%	21 44%	–
Сюжетні середники (шт., % від кількості середників певної форми)	272 76%	97 86%	38 76%	101 74%	27 56%	10 100%
Середники з сюжетом «Розп'яття» – (шт., % від кількості середників певної форми)	86	34 35%	3 8%	27 26%	11 41%	6 67%

Як видно з наведеної таблиці, 76% від загальної кількості виявлених середників складають сюжетні середники. Майже третю частину від них (32%) складають середники з сюжетом «Розп'яття», тому не дивно, що систематизацію сюжетних середників було розпочато саме з цього сюжету як найбільш уживаного.

Цей сюжет переважає при оформленні українських оправ XVI–XVIII ст. і зустрічається повсюдно як на богослужбових книгах, так і на творах церковних письменників і навіть на підручниках релігійних навчальних закладів. На російських оправах його використовують в основному при оздобленні Євангелій.

Сюжет «Розп'яття» є центральним у церковному мистецтві. Про нього писали богослови, мистецтвознавці, історики і навіть археологи. Головні об'єкти вивчення цього сюжету – ікони, книжкова мініатюра, гравюри, церковні хрести різного призначення і предмети церковного вжитку. Здається, що вже все відомо про цей сюжет: виявлено основні типи і варіанти, хронологічні та територіальні особливості, відмінності в зображенні сюжету «Розп'яття» католиками і православними. Але виявилось, що цей сюжет на книжкових тиснених оправах досі знаходиться за межами цих досліджень, – нам не вдалося виявити жодної роботи з цієї теми.

Цьому є практичне пояснення, що стосується не тільки зазначеного сюжету, а взагалі стану оздоблення на оправах кирилических книг.

- По-перше, погана збереженість як власне оправ, так і тиснення на них. Саме погана фізична збереженість як самих рукописів, так і

їхніх оправ змушують бібліотеки та архіви обмежувати доступ до них дослідникам.

- По-друге, значна частина рукописно-книжкової спадщини України сьогодні зберігається поза її межами – в книгосховищах Росії та Польщі, і доступ українських дослідників до них значною мірою обмежений.
- По-третє, збирання власне відбитків з тиснення на оправах вимагає досить багато часу. Займатися цим можуть переважно співробітники бібліотек та архівів, яким належать зібрання рукописних книг та стародруків, тоді як, зазвичай, знімання протирок дослідникам через фізичний стан книг не дозволене, фотографування оправ коштує досить дорого, а іноді воно навіть і не доцільне через їхню погану збереженість.
- По-четверте, певні складнощі виникають при визначенні часу та місця створення оправ.

Але головною серед зазначених причин була і залишається перша – незадовільна збереженість тиснення на оправах досліджуваних книг. На переважній більшості оправ кирилических книг – як рукописних, так і друкованих – тиснення або зовсім не проглядає, або збереглося досить погано (частіше проглядають лише окремі частини або навіть тільки контури).

На сьогодні відомо 86 середників із зображенням сюжету «Розп'яття» на шкіряних оправах кирилических рукописних книг та стародруків. Вони розрізняються між собою не тільки формою та розмірами середника, але й окремими деталями представленого сюжету і якістю виконаного рисунка.

Крім традиційних типів сюжету «Розп'яття», характерних для православної іконографії, на середниках українських оправ досить часто зустрічаються зображення власне католицької редакції. Це пов'язано з тим, що на українській території одночасно співіснували три церкви: православна, католицька та греко-католицька, художні традиції яких справили значний вплив на розвиток оформлення книжкових оправ в Україні.

Тому при визначенні іконографічних типів «Розп'яття» та його варіантів на середниках важливо враховувати всі найдрібніші деталі представленого сюжету. Це стосується будь-яких сюжетів, що трапляються на оправах.

Типологія сюжету. В основу типології сюжету «Розп'яття» було покладено форму середника і кількість предстоячих біля хреста. Усі виявлені середники систематизуються спочатку за формою середника (кибалкові, овальні, ромбовидні, прямокутні, контурні), а далі в межах кожної форми за іконографічним типом. Усе розмаїття виявлених

середників з сюжетом «Розп'яття» можна умовно розділити на дві великі групи залежно від наявності або відсутності постатей предстоячих біля хреста:

- 1) «Розп'яття без предстоячих»;
- 2) «Розп'яття з предстоячими».

Кожна група, в свою чергу, поділяється на кілька основних типів. Для першої групи – це наявність поруч з Розп'яттям певних предметів або аббревіатур, характерних тільки для даного типу. Для другої – це кількість постатей предстоячих біля Розп'яття. Нижче в таблиці наведений перелік назв виявлених типів:

Основні типи сюжету «Розп'яття»	Загальна кількість середників	Форма середників				
		Кибалкові	Прямокутні	Овальні	Ромбовидні	Контурні
«Розп'яття без предстоячих»:						
– «Розп'яття з чашею»	1					1
– «Процвілий хрест»	1			1		
– «Розп'яття з христорогамою ІHS»	6			6		
– «Розп'яття з черепом»	1			1		
«Розп'яття з предстоячими»:						
– з одним предстоячим	4					6
– з двома предстоячими	35	13		13	8	1
– з трьома предстоячими	2	1		1		
– з чотирма предстоячими	27	21		3	3	
– з п'ятьма предстоячими	1	1				
«Розп'яття з свангелістами»	2		2			
«Розп'яття і Древо Свесево»	3	2	1			
Погана збереженість, кількість предстоячих визначити не можна	1	1				
Всього	86	39	3	27	11	8

Як видно з наведеної таблиці, найбільше число типів характерне для кибалкових та овальних середників. Їх починають використовувати для оздоблення українських оправ вже з середини XVI ст., тобто з моменту появи цього виду оздоблення на наших землях⁸.

⁸ На українських землях використання середників для оздоблення оправ розпочалося значно пізніше, ніж в Західній Європі (початок використання датують другою чвертю XV ст., але масове їхнє вживання відносять до початку XVI ст.).

Виявлені типи, в свою чергу, можуть поділитися на варіанти, які значною мірою різняться між собою як розмірами і конфігурацією середника, так і кількістю деталей у представленому варіанті сюжету, характером заповнення фону, поданням постатей Христа та предстоячих. Крім того, окремі типи можуть поділятися на окремі групи, що відрізняються між собою тільки деякими дрібними деталями, наприклад, розмірами або формою дахів, куполів, вікон та дверей у будівель середньовічного міста при збереженні загальної композиції зображення.

Найбільше число варіантів виявлено для «Розп'яття» з двома і чотирма предстоячими. Ці два типи характерні переважно для кибалкових та овальних середників другої половини XVI – першої половини XIX ст. Від XVIII ст. ці типи сюжету з'являються на ромбовидних середниках, але за кількістю виявлених варіантів вони значно поступаються і овальному, і кибалковим середникам.

Типи «Розп'яття з чашею» та «Розп'яття з одним предстоячим» характерні тільки для контурних середників, які починають вживатися для оздоблення українських оправ з середини XVII ст., а їхнє масове застосування припадає на XVIII ст.⁹

Варіант типу сюжету може залежати також від характеру заповнення внутрішнього простору середника. Зазвичай сюжет «Розп'яття» займає весь внутрішній простір середника, але відомі випадки, коли він розташовується всередині середника в додатковій геометричній фігурі іншої форми (коло, овал, восьмикутник) (рис. 3, 4). Простір між геометричною фігурою і контуром середника заповнюється переважно рослинним орнаментом (рис. 3, № 1–2; рис. 4, № 3–4) і голівками херувимів, які розміщуються зверху та знизу від зображення (рис. 4, № 2). Подібна практика характерна для кибалкових та ромбовидних середників. Розміри додаткових геометричних фігур з сюжетом могли бути різних розмірів, зокрема мати досить незначний розмір і займати тільки середню частину середника (рис. 3, № 2) або досить значний розмір. В останньому випадку геометричні фігури могли досить близько підходити до країв середника (рис. 3, № 1), частково стикатися (рис. 3, № 3; рис. 4, № 3–4) або навіть співпадати окремими гранями з контурами середника (рис. 4, № 2).

Крім того, на оправах друкарні М. Сльозки виявлено два варіанти ромбовидних середників, у внутрішній простір яких вписано не одну, а три геометричні фігури, оточені рослинним орнаментом (рис. 4, № 1). Вони мають однаковий центральний медальйон – «Розп'яття з чотирма

⁹ 70% відомих на сьогодні авторів контурних середників на українських оправах датуються саме цим століттям.

предстоячими» [8, іл. 7, № 17] і розрізняються між собою тільки формою і сюжетами маленьких медальйонів, розташованих зверху і знизу від нього [8, с. 827]. Наявність подібних додаткових геометричних фігур всередині середника може бути датованою ознакою, що найчастіше вказує на XVII ст. або на певну майстерню, як у випадку з оправами Сльозки.

Основні види відмінностей, характерних для варіантів сюжету «Розп'яття».

Крім основних ознак, що визначають тип сюжету, при детальному вивченні складових сюжету «Розп'яття» на середниках одного типу виявляється багато дрібних відмінностей, на які потрібно звертати увагу при визначенні варіантів одного типу. Їх може бути досить багато, і визначити відразу, які з них можуть стати визначальними для конкретного типу, неможливо. Щоб полегшити виділення основних ознак для кожного з виявлених варіантів, ми почали складати довідкові таблиці, в яких наводилися детальні описи варіантів кожного типу сюжету і фіксувалися всі характерні відмінності та їхні особливості. Було визначено сім основних ознак, за якими можуть розрізнятися варіанти у виділених типах:

1. форма хреста, на якому був розп'ятий Ісус;
2. зображення визначальних персонажів типу (Христос та предстоячі);
3. форма німбів у зображених персонажів;
4. фон зображення;
5. додаткові (супутні) постаті та атрибути;
6. солярні знаки;
7. пояснювальні тексти, що супроводжують зображення.

Нижче ми більш детально розглянемо кожен з цих ознак.

1. Форма хреста, на якому був розп'ятий Ісус. Для православної традиції характерні семи- або восьмикінцеві хрести. Під впливом західного мистецтва зустрічаються три-, чотири- або п'ятикінцеві хрести. Табличка з текстом, що кріпилася над головою Христа, також може мати різну форму. Вона зображувалася або у вигляді чотирикутника (найбільш вживана форма), або неправильного видовженого шестикутника, що сприймається як прямокутник, у якого частково зрізані два протилежні кути (рис. 1, № 1, 3; рис. 4, № 4), або розгорнутого сувою (рис. 1, № 4), форма якого також могла бути різною. На сьогодні виявлено сувої чотирьох видів, що мали як горизонтальне, так і вертикальне розташування.

У семи- та восьмикінцевих хрестах підніжжя поперечини для упирання ступней розп'ятого може бути прямим або скошеним в ліву чи праву сторону.

Хрест з розп'ятим Христом є композиційним центром сюжету «Розп'яття». Традиційно його вертикальний брус зображують встановленим

на невеликому Голгофському пагорбі з печерою, в чорному проваллі якої зображений череп та кістки Адама, за переказами, похованого на Голгофі. На сюжетних середниках, крім зазначеного варіанту зображення підніжжя хреста, досить часто зустрічаються випадки відсутності печери на пагорбі, а череп і кістки¹⁰ Адама лежать прямо під хрестом.

2. Зображення визначальних персонажів типу (Христос та предстоячі). *Христос.* Постаць Христа на українських середниках найчастіше зображується з сильним впливом католицької традиції. Його зображують на хресті мертвим, з дещо похиленою – зазвичай на праве плече – головою, з колінами, поверненими вліво, але зустрічаються варіанти, коли коліна повернені вправо або розташовані прямо, що притаманне католицькій традиції. Руки Христа майже на всіх зображеннях, крім одного, мають сильне провисання, і фігура набуває вигляду латинської літери «У», що не є характерним для православної традиції. Зазвичай кінці начересельника в Христа зав'язані спереду або заправлені, але для контурних середників притаманні кінці начересельника, що майорять¹¹. Розміри кінців, їхня кількість та форма можуть різнитися як від варіанту зображення, так і від місця створення. Наприклад, на середнику з бібліотеки Августа I, курфюрста Саксонського, таких кінців чотири [18, с. 74]; на литовських та українських (рис. 2, № 2–3) їх традиційно два, хоча відомі два варіанти (один – литовський [19, № 401], а інший – український (рис. 2, № 1), в яких начересельник має один кінець, що майорить справа від хреста; на бароковій оправі з колекції оправ Національної бібліотеки Braidense обидва кінці начересельника розташовані тільки справа [20, № 31].

При всіх запозиченнях із західноєвропейського мистецтва кількість цвяхів, якими Христос прибитий до хреста, лишається незмінною – чотири.

Предстоячі. Зображення Богородиці та Св. Іоанна є обов'язковим для всіх типів сюжету «Розп'яття з предстоячими». Розміщення їхніх постатей є незмінним: зліва від Христа – Марія, справа – Св. Іоанн¹². Однак пози і жести постатей можуть мати деякі відмінності в залежності від варіанту.

¹⁰ Зазвичай зображуються череп та дві кістки, досить зрідка зображення черепа супроводжується однією або трьома кістками. Є кілька випадків, коли між хрестом зображувався тільки один череп.

¹¹ Зображення Христа в начересельнику з кінцями, що майорять, на середниках інших форм на українських оправах зустрічаються дуже рідко, на сьогодні відомо тільки два таких середники (один кибалковий, інший овальний). На овальному подібні зображення зустрічаються в зображенні «Розп'яття з христом IHS».

¹² Співвідношення сторін (зліва або справа) зазначається по відношенню до того, хто розглядає зображення.

Їхні скорботні постаті зображуються анфас або в розвороті на три чверті з похиленими головами. Виявлено кілька варіантів зображення рук у Марії та Іоанна:

Марія	Іоанн
– лівою рукою підтримує голову, правою – лікоть лівої руки. (Традиційний скорботний жест, відомий ще з елліністичного мистецтва)	– правою рукою підпирає підборіддя (знак скорботи)
– ліва рука прилягає до грудей, права – опущена вздовж тіла	
– обидві руки складені на грудях в молитовній позі	

Лонгин традиційно зображувався у військових обладунках зі списом або без нього. Зазвичай його постать на сюжеті розташовується в профіль, тільки на двох середниках вона подається з тричетвертним поворотом.

Постать жінки, яка супроводжує Богородицю в типі «Розп'яття з чотирма предстоячими», зображується в мафорії¹³ або в молитовній позі зі схрещеними руками на грудях, або підтримує Марію за праве плече. Найчастіше її ім'я не зазначається на середнику, але в разі підписування образів предстоячих наводиться одне ім'я – Марія Магдалена. В ряді типів («Розп'яття з одним предстоячим», «Розп'яття з трьома предстоячими») Марія Магдалена зображується уклінною з розпущеним волоссям, яка в пориві відчаю обіймає основу хреста обома руками.

Особливості інших постатей, представлених у різних типах сюжету, не завжди можна визначити через те, що вони перекриваються постаттю Марії, яка зображується на передньому плані, а всі інші постаті виглядають з-за неї.

3. Форма німбів у зображених персонажів. Німб навколо голови Христа теж може мати різний вигляд. Традиційне зображення – хрещатий німб, але зустрічається й гладкий німб або променистий німб з терновим вінком або без нього. Німби у вигляді кільця зустрічаються над головами предстоячих (Богородиці й Іоанна).

4. Фон зображення. Фон теж може бути визначальною ознакою варіанту. Можливо кілька варіантів зображення фону за Розп'яттям:

- а) середньовічне місто – найбільш характерний фон для українських середників із зазначеним сюжетом. Виявлено чотири варіанти його

¹³ Мафорій (грец.) – це історичний вид верхнього одягу заміжніх жінок; являв собою велике покривало, що огортало майже всю фігуру від голови до п'ят та закривало голову і плечі.

зображення. Розміри середньовічного міста залежать від розмірів середника: чим більший середник, тим вищими є башти й будівлі міста. За висотою їх можна розподілити на: мале місто – дахи будинків доходять тільки до підставки для ніг на хресті (рис. 1, № 2, 4; рис. 2, № 2); середнє місто – висота будівель доходить до начересельника Христа (рис. 1, № 3, 5); велике місто – дахи будинків і вежі доходять майже до горизонтальної поперечини, до якої прибиті руки Христа (рис. 1, № 1). І останній варіант – башти міста зображуються лише з боків за крайніми постатями предстоячих, а біля самого хреста зображення будівель відсутні;

- б) невисокі стіни Єрусалима з двома вежами по краях за фігурами предстоячих. Класичний фон за Розп'яттям. Зустрічаються досить зрідка на українських середниках. На сьогодні відомий лише один такий випадок;
- в) гладкий фон без будь-яких зображень характерний для контурних середників. Іноді зустрічається на овальних середниках невеликого розміру (висота середника зазвичай не перевищує 35–40 мм);
- г) увесь простір середника заповнений квітковим орнаментом з виноградом;
- д) фон над середньовічним містом заповнений квітковим орнаментом.

На середниках українських оправ Розп'яття частіше зображується на тлі середньовічного міста, а не Єрусалимської стіни. Наявність квітчастого фону на «Розп'ятті» – це характерна ознака українського походження середника.

5. Додаткові (супутні) постаті та атрибути. Для деяких, т. зв. розширених, типів «Розп'яття» в сюжет вводилися додаткові постаті. Над головами предстоячих зображувалися янголи, котрі збирають кров Христа в кубки. А над Розп'яттям могли зображуватися окремі постаті або атрибути. Серед них могли бути:

- Бог-Отець в суцільному круглому або трикутному німбі на тлі хмар або саява (рис. 1, № 4–5);
- трикутник на тлі саява з літерами всередині. На жаль, літери проглядаються тільки частково, але можна з упевненістю стверджувати, що це тетраграмматон – чотирилітерне зображення імені Бога¹⁴;
- херувим або голівка янгола зі складеними чи розпростертими крилами (рис. 1, № 3; рис. 4, № 2);

¹⁴ Тетраграмматон – це чотири єврейські літери «יהוה» (YHWH або YHVH), що слугували для позначення імені Бога і не промовлялися [21, с. 217].

- шестикінцева зірка (рис. 1, № 1);
- знаряддя мук Христових;
- чотири євангелісти;
- тетраморфи¹⁵.

Вони зустрічаються переважно на кибалкових та ромбовидних середниках і, в кількох випадках, на прямокутних. Наприклад, зображення чотирьох євангелістів [3, мал. 13, № 2; мал. 16, № 4] або їхні тетраморфи [3, мал. 16, № 1] характерні тільки для типу, умовно названому «Розп'яття з євангелістами». Зазначений тип виявлений тільки на прямокутних середниках.

Голівки янголів зі складеними або розпростертими крилами та зірки на кибалкових та ромбовидних середниках, швидше за все, використовувалися для заповнення вільного простору, що утворювався на загострених або фігурних кінцях цих середників. Подібна практика відома і для середників з іншими сюжетами.

У переліку перераховані варіанти, що найбільш часто зустрічаються. Насправді їх може бути значно більше. Саме створення БД дозволить виявити всі можливі варіанти та їхні поєднання, що зустрічаються на розширених типах сюжету «Розп'яття».

6. Солярні знаки (місяць і сонце) біля Розп'яття розташовуються симетрично – по одному світилу з кожного боку хреста. Традиційно сонце розміщують праворуч від хреста, а місяць – ліворуч, але на середниках подібне розташування світил дуже часто порушується, або вони відсутні зовсім. При наявності світил їх найчастіше розташовують зверху над центральною поперечиною хреста, зрідка – навпроти її кінців. Відомий один випадок, коли солярні знаки у вигляді дисків розташовані на кінцях центральної поперечини хреста і частково визирають з-за кінців поперечини. Зовнішній вигляд світил значною мірою залежить від розміру зображення. Найчастіше їх зображують у вигляді дисків з обличчями всередині, іноді – оточених променями: у сонця обличчя зображене в фас, у місяця – серп з жіночим профілем). На дрібних зображеннях солярні знаки подаються у вигляді простих дисків або дисків, оточених язиками полум'я, розміри яких не дозволяють визначити їхню приналежність до конкретного світила.

7. Пояснювальні тексти, що супроводжують зображення. Написи під образами і супровідні тексти теж по-різному можуть розміщуватися на тлі середника. Традиційно в сюжеті «Розп'яття» контрактурою (прийом

¹⁵ Тетраморфи – це символічні істоти, які уособлюють чотирьох євангелістів: крилатий юнак (або людське обличчя з крилами) – Матфія, крилатий лев – Марка, орел – Іоанна, крилатий віл – Луку [21, с. 217].

скорочення написання слів за допомогою початкової та кінцевої літер) підписувалися зображення Христа, Богородиці, Іоанна та Лонгина. Ім'я Христа розташовувалося або на власне поперечині межі рук Христа, або над поперечиною. Під поперечиною хреста ліворуч та праворуч від вертикального бруса на середниках великого розміру писалося грецьке слово НИ // КА («Переможець»).

Анаграма напису – «Ісус Назарянин Цар Іудейський» – на табличці над головою Христа зазвичай відтворюється кирилицею – ІНЦІ, але у XVIII ст. трапляються випадки, коли напис відтворюється латиницею – INRI¹⁶ або INBI¹⁷. На середниках невеликого розміру анаграми імені Христа та напис на табличці можуть бути відсутні.

Підписи під образами предстоячих розташовувалися безпосередньо над головами персонажів горизонтально або півколом уздовж німба і писалися тільки кирилицею. Відомо кілька середників XVIII ст., коли підписи розташовувалися над головами персонажів у розгорнутих сувоях.

Крім того, на деяких варіантах виявлених типів наводяться пояснювальні цитати з Нового Заповіту. На кількох середниках XVIII ст. (кибалкові, тип «Розп'яття з чотирма предстоячими») вздовж вертикального бруса хреста розташовувалися слова з Євангелія від Іоанна (Ін. 19: 26 – 27) – ліворуч – «се, син Твой», праворуч – «се, Матерь твоя!», якими Христос, будучи ще живим, довірив Діву Марію апостолу Іоанну. В іншому варіанті (прямокутні, тип «Розп'яття з євангелістами») для пояснювального тексту використані цитати з Послань ап. Павла до ефесян та филип'ян.

Систематизація середників у запропонованій послідовності допомогла визначити перелік обов'язкових і змінних ознак, властивих кожному типу і варіанту зазначеного сюжету, а в деяких випадках і час їхньої появи на українських оправах.

У процесі роботи з систематизації сюжетів «Розп'яття» були виявлені типи, раніше невідомі серед пам'яток середньовічного православного церковного мистецтва. Їх умовно назвали «Розп'яття з одним предстоячим» (рис. 2, № 1, 2–3) і «Розп'яття з чашею». На першому зображенні розп'ятий Ісус Христос у начересельнику з кінцями, що майорять; біля підніжжя хреста з одного боку – уклінна фігура, з іншого – чаша¹⁸. Інший тип

¹⁶INRI = Jesus Nasarenus Rex Judaeorum. В літературі зустрічаються й інші варіанти розшифрування. Містичне розшифрування «In Nobis Regnat Jesus = В нас самих панує Ісус» (лат.). В іншій розшифровці аббревіатура титулу означає скорочення давньоєврейських слів: Iam – море, Nur – вогонь, Ruach – повітря, Iebeshah – суха земля, тобто. чотири стихії матеріального світу.

¹⁷ INBI = Jesus Nasarenus Basileus Judaeorum.

¹⁸ Найчастіше уклінна постать розташована зліва, а праворуч – чаша. Але зустрічаються

відрізняється від попереднього тільки відсутністю уклінної постаті біля хреста¹⁹. Обидва виявлених типи не характерні для традиційних сюжетів «Розп'яття» в православній іконографії. Зазначені типи характерні тільки для контурних середників і на середниках інших форм не виявлені.

Незначні розміри і погана збереженість деяких середників з «Розп'яттям з одним предстоячим» не завжди дозволяють точно визначити стать особи біля Розп'яття. Це може бути уклінна фігура старця в молитовній позі або жіноча фігура з розпущеним волоссям, яка в пориві відчаю обіймає основу хреста руками. Щодо жіночої фігури – це, швидше за все, Марія Магдалена. Саме так традиційно зображували її середньовічні художники. Проте хто зображений у вигляді старця, – сказати важко. Це може бути і Адам, і Никодим. Однозначної відповіді на це питання поки немає. Посудина, що стоїть з протилежного боку хреста і яку ми умовно назвали чашею, може бути глечиком (символом Марії Магдалени) або євхаристійною чашею, в яку збирали кров Христа.

Першою про контурні середники на українських оправах згадує А. А. Гусева²⁰, але вона не конкретизує того, скільки і які персонажі предстоять Розп'яттю [6, 147]. Найбільш ранній аналог контурного середника «Розп'яття з одним предстоячим» виявлено на німецьких оправах останньої чверті XVII ст. [18, с. 74–81, пп. 9.24–9.29]. Середники з подібним сюжетом зустрічаються також на литовських оправах XVII ст. [19, іл. № 348–350, 401]. Можливо, що саме німецькі середники стали основою для цього типу сюжету, потрапивши через Литву та Польщу²¹ до України. Взагалі, для контурних середників українських оправ характерним є ряд ознак, притаманних сюжетам у католицькій редакції, що вказує на їхнє західноєвропейське походження.

варіанти цього типу, коли уклінна постать і чаша розташовуються навпаки: уклінна постать – праворуч, а чаша – ліворуч. На сьогодні виявлено шість варіантів цього типу, які відрізняються між собою розташуванням постаті предстоячого (зліва або справа від хреста), формою та розміром чаші, відсутністю або наявністю напису на табличці. Голова Христа, крім німбу, може бути увінчана терновим вінцем, ноги прямі або зігнуті в колінах.

¹⁹ Зазначені типи сюжету «Розп'яття» на контурних середниках різняться не тільки за кількістю та статтю зображених осіб, але й мають спільну характерну ознаку – кінці начересельника, що майорять. На середниках інших форм на українських оправах її не виявлено.

²⁰ За аналогією з описанням цих середників О. О. Гусєвою я також назвала нововиявлену форму «силуетним середником» [9, с. 198]. Після виходу моєї монографії [10] деякі українські дослідники зауважили мені, що більш доречним для середників подібної форми є визначення «контурний середник», привівши обґрунтовані аргументи, тому в подальшому я буду називати цей вид середників «контурним».

²¹ Інформація про контурні середники зазначеного сюжету на польських оправах XVII ст. в книжкових зібраннях ЛНМ була люб'язно надана С. В. Зінченко. В літературі подібної інформації виявити не вдалося.

Напрацювання типології сюжету «Розп'яття» на українських оправах тільки розпочалося. Щоб полегшити роботу з виявлення та уніфікації різних варіантів і груп для кожного нового типу, було розроблено анкету, заповнення якої значно спростило їхнє визначення. Однак на цьому етапі виникли певні труднощі з перекладом на українську мову деяких іконографічних термінів. Виявилося, що одні й ті самі сюжети в різних українських джерелах називаються по-різному, а для БД такий різнобіч є недопустимим. У черговий раз постало питання про уніфікацію термінів, які використовуються для описування іконографічних сюжетів. Вивчення існуючої літератури засвідчило, що питання уніфікації спеціальної термінології для описування оздоблення на оправах досі залишається актуальною темою. Тому було вирішено в довідкових анкетах вказувати всі паралельні назви українською, російською та англійською мовами для всіх виявлених сюжетів, їхніх типів та варіантів, що зустрічаються в процесі роботи. Це дозволить в майбутньому вибрати найбільш доцільні назви для всіх типів досліджуваного сюжету, які будуть актуалізовані в БД.

Нами було запропоновано поширити напрацьовану типологію на всі сюжети «Розп'яття», виявлені на оправах книг та актових документах українських зібрань незалежно від місця їхнього створення. Це дозволить створити єдину типологію сюжету «Розп'яття» для сюжетних середників і визначити, які католицькі сюжети були перероблені українськими граверами при створенні українських сюжетних середників.

Робота триває, але вже сьогодні можна з упевненістю сказати, що католицький елемент посідає значне місце в іконографії українських середників з сюжетом «Розп'яття», і причини цього треба шукати в історичній ситуації, що склалася на українських землях у XVI–XVIII ст.

Список використаних джерел

1. EBDB : Einbanddatenbank : Digitalisierung der Durchreibungen von Bucheinbänden des 15. und 16. Jahrhunderts [Електронний ресурс]. – Режим доступу: – <http://www.hist-einband.de>. – Назва з екрана.
2. Reliures estampees a froid de la Bibliotheque Sainte-Genevieve (12^e–18^e siecles) [Електронний ресурс]. – Режим доступу: <http://bsg-reliures.univ-paris1.fr>. – Назва з екрана.
3. Курінний П. Лаврські інтролігатори XVII–XVIII вв. – К., 1926. – С. 5–39. – (Окремий відбиток з 1-го тому «Труди УНІК»).
4. Klepikov S. A. Historical Notes on the Ukrainian Bookbinding // The Book Collector. – London, 1966. – Vol. 15, № 2. – P. 135–142.
5. Клепиков С. А. Из истории украинского переплета XVII–XVIII вв. // История книги и издательского дела : сб. науч. тр. – Л. : БАН СССР, 1977. – С. 53–61.

6. Гусева А. А. Украинский переплет XVII–XVIII вв. // Книга: материалы и исследования / Российская книжная палата. Сб. 74. – М. : Терра, 1997. – С. 143–154. Зазначена стаття повністю була відтворена в методичних рекомендаціях А. А. Гусевої. Див № 7.

7. Гусева А. А. Украинский переплет XVII–XVIII вв. // Гусева А. А. Идентификация экземпляров украинских изданий кирилловского шрифта второй половины XVI–XVIII вв. : метод. рекомен. – М.: РГБ, 1997. – С. 43–51.

8. Гальченко О. М. Деякі спостереження стосовно оздоблення та конструкції видавничих оправ друкарні Михайла Сльозки // До джерел : Зб. наук. пр. на пошану Олега Купчинського з нагоди його 70-річчя : в 2 т. – К.; Львів, 2004. – Т. 1. – С. 810–827.

9. Гальченко О. М. Тиснення як основний вид оздоблення вжиткових оправ // Гальченко О. М. Оправа східнослов'янських рукописних книг та стародруків в Україні / О. М. Гальченко. – К., 2005. – С. 186–209.

10. Оправа східнослов'янських рукописних книг та стародруків в Україні: історія, структура, опис / О. М. Гальченко; НАН України. Нац. б-ка України ім В. І. Вернадського. Ін-т рукопису. – К., 2005. – 375 с.: іл.

11. Гальченко О. М. Оздоблення оправ рукописних Євангелій XVI ст. / О. М. Гальченко, С. В. Зінченко. – Рукописна та книжкова спадщина України : Археографічне дослідження унікальних архівних та бібліотечних фондів. – К., 2010. – Вип. 14. – С. 155–178 : іл.

12. Гальченко О. М. Специфіка іконографічного дослідження та створення бази даних оздоблення українських середньовічних оправ / О. М. Гальченко // Адаптація завдань і функцій наукової бібліотеки до вимог розвитку цифрових інформаційних ресурсів : матеріали Міжнар. наук. конф., Київ, 8–10 жовтня 2013 р.). – С. 254–256.

13. Гальченко О. М., Зінченко С. В. Сюжети середників шкіряних оправ з майстерні Києво-Печерської Лаври: спроба іконографічного вивчення // Рукописна та книжкова спадщина України. – К., 2012. – Вип. 16. – С. 268–304.

14. Гальченко О. М. Сюжетні середники на українських оправах другої половини XVI–XVIII ст.: перспективи вивчення / О. М. Гальченко // Історіографічні та джерелознавчі проблеми історії України: Книга в історії і культурі : міжвуз. зб. наук. праць / ред. кол. А. Г. Болебрух (відп. ред.) та ін. – Дніпропетровськ : Вид-во Дніпропетр. Нац. ун-ту, 2012. – С. 147–160.

15. Питання уніфікації описань сюжетних зображень для бази даних «Оправи кирилических книг XIV–XVIII ст.» / О. М. Гальченко // Наукові праці Національної бібліотеки України імені В. І. Вернадського. Вип. 37 / НАН України, НБУВ, АНУ. – К., 2013. – С. 392–401.

16. Зінченко С. В. Найдавніші українські оправи книжок з блінтовим тисненням зі збірки Львівської наукової бібліотеки імені В. Стефаника НАН України // Записки НТШ. – Львів, 2000. – Т. 240. – С. 457–470.

17. Зінченко С. В. Особливості конструкції та декоративного оздоблення галицьких оправ XV–XVII вв. візантійського типу // Тези доп. науково-технічної

конф. професорсько-викладацького складу, наук. працівників і аспірантів 31 січня – 3 лютого 2006 р. – Львів : УАД, 2006. – С. 57.

18. *Гребенюк Т. В.* Владельческие книжные знаки в Отделе редких книг Российской государственной библиотеки: каталог. Кн. 1: Абакумов – Анна, курфюрстина Саксонская / Татьяна Владимировна Гребенюк. – М.: Пашков дом, 2010. – 503 с. : ил.

19. *Laucevičius E.* XV–XVIII a. knygų įrišimai Lietuvos bibliotekose = Лауцявичюс Э. Книжные переплеты XV–XVIII веков в библиотеках Литвы. – Vilnius: Mokslas, 1976. – 126 p. + 596 ill. (266 с.) (на литов. яз.).

20. *Arte della legatura a Brera Storie di libri e biblioteche Il Barocco.* [Электронный ресурс] / Biblioteca nazionale Braidense. Catalogo a cura di Federico Macchi Introduzione Aurelio Aghemo Direttore Biblioteca Nazionale Braidense Saggi di Guido Mura, Franca Alloatti, Francesco Malaguzz. – [Мілан, 2010?]. – Режим доступа: http://www.braidense.it/file/arte_legatura_brera_barocco.pdf (дата звернення: 10.09.2014) – Назва з екрана

21. *Апостолос-Каппадона Д.* Словарь Христианского искусства / Диана Апостолос-Каппадона. – Нью-Йорк: УРАЛ LTL, 2000. – 266 с. + 92 ил.

O. Galchenko

The «Crucifixion» subject on narrative centerpieces of Ukrainian stamped bindings of XVI–XVIII centuries and unification of description for databases

The article attempts to identify the main iconographic types of the «Crucifixion» subject, found on narrative centerpieces used to decorate Ukrainian leather bindings of XVI–XVIII centuries. We have analyzed the basic kinds of differences that should be considered when determining types, variants or groups of this subject while systematizing them for a database of Cyrillic bindings. We have presented seven main features which differentiate the variants in selected types. These features may become a basis for the development of a particular system of subject information search in a database by individual constituent elements (persons, attributes or elements of decoration etc.), which still remains the most vulnerable point of any search database on bookbindings. We have defined the range of problems that modern researchers deal with when describing the «Crucifixion» subject on Ukrainian bookbindings centerpieces.

Key words: decoration of Ukrainian bookbindings, iconography of the «Crucifixion» subject on centerpieces of bookbindings, narrative centerpieces.

E. M. Гальченко

Сюжет «Распятие» на сюжетных средниках украинских тисненых переплетов XVI–XVIII ст. и унификация описания для баз данных

В статье была предпринята попытка определить основные иконографические типы сюжета «Распятие», встречающиеся на сюжетных средниках, используемых для украшения украинских кожаных переплетов XVI–XVIII вв. Были проанализированы основные виды различий, на которые следует обращать внимание при определении типов, вариантов или групп данного сюжета при их

систематизации для базы данных кириллических переплетов. Были представлены семь основных признаков, по которым могут различаться варианты в выделенных типах. Эти признаки могут стать основой для разработки системы поиска определенной сюжетной информации в базе данных по отдельным составляющим элементам (персоналиям, атрибутам или элементам отделки и т. д.), которая до сих пор остается наиболее уязвимым местом в любой поисковой базе данных на книжные переплеты. Определен круг проблем, с которыми сталкиваются современные исследователи при описании сюжета «Распятие» на средниках украинских переплетов.

Ключевые слова: украшение украинских переплетов, иконография сюжета «Распятие» на средниках книжных переплетов, сюжетные средники.



Рис. 1. Кибалкові середники різної форми, розміру та типів сюжету
«Розп'яття з предстоячими»:
1, 3–5 – різні варіанти «Розп'яття з чотирма предстоячими»,
2 – «Розп'яття з двома предстоячими».



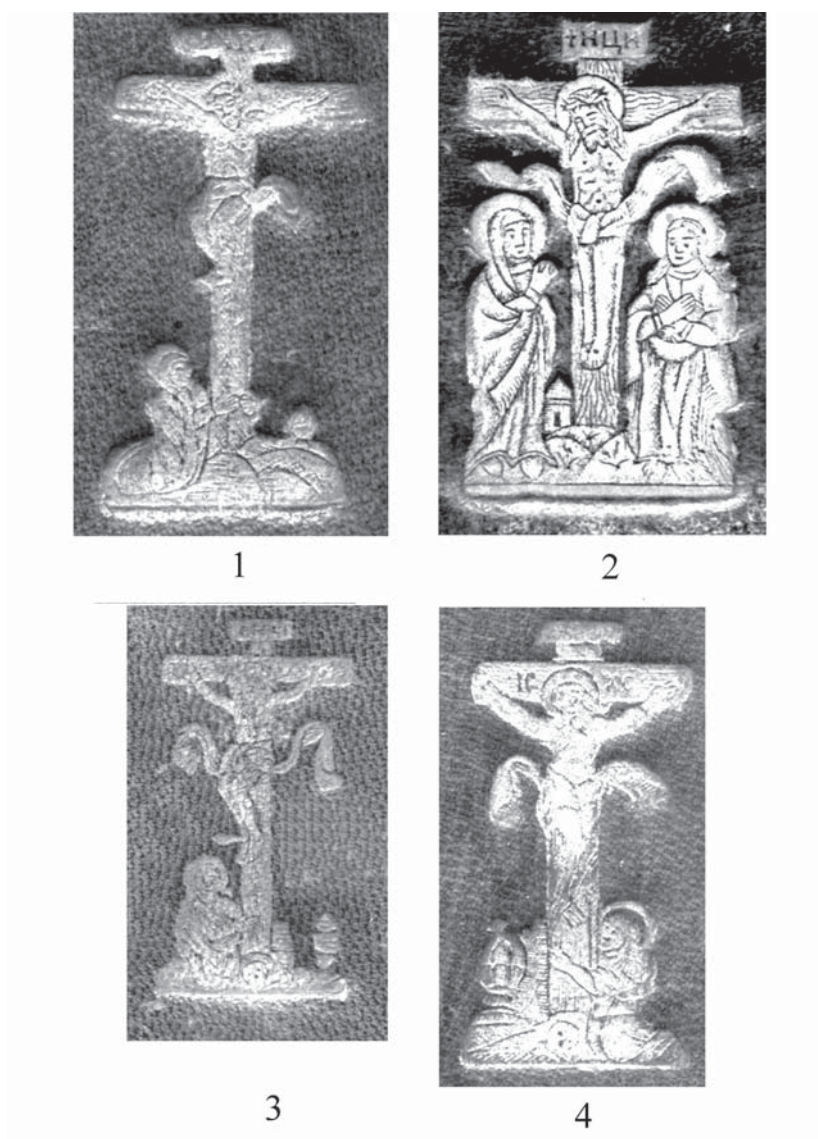


Рис. 2. Зразки контурних середників з сюжетом «Розп'яття з предстоячими»
(збільшено вдвічі):
1, 3 – «Розп'яття з одним предстоячим» (уклінна постать зліва), 2 – «Розп'яття з двома
предстоячими»; 4 – «Розп'яття з одним предстоячим» (уклінна постать справа).



Рис. 3. Зразки кибалкових середників, в яких різні типи сюжетів «Розп'яття» розташовані в геометричних фігурах інших форм (детально див. у тексті).



Рис. 4. Зразки ромбовидних середників, в яких різні типи сюжетів «Розп'яття» розташовані в геометричних фігурах інших форм (детально див. у тексті).