

якого можна забезпечити продуктивну і високооплачувану працю та стабільну зайнятість людини.

**Висновки.** Згладжування дисбалансу між попитом економіки на працівників певних професій і спеціальностей та їх підготовкою в навчальних закладах потребує розроблення ефективної системи прогнозування потреб ринку праці в працівниках у професійному розрізі; підвищення ефективності професійної орієнтації населення, перш за все – молоді та удосконалення професійної підготовки, перепідготовки, підвищення кваліфікації населення.

Для прогнозування професійного розвитку ринку праці в Україні доцільно створити державну інституцію – Державний центр моніторингу і прогнозування ринку праці (ДЦМПП), який щоденно та постійно має здійснювати моніторинг ринку праці на основі збору та аналізу різноманітної інформації і застосування економіко-статистичних, математичних, соціологічних методів прогнозування. Результати прогнозів слід направляти у навчальні заклади й органи управління освітою, а також в організації, які здійснюють профорієнтацію молоді. Це дасть змогу молодим людям більш обґрунтовано обирати майбутній вид професійної діяльності, а професійно-технічним і вищим навчальним закладам – визначати напрями, професії та спеціальності, за якими здійснювати навчання.

Незважаючи на те, що на сучасному етапі можливе прогнозування лише тенденцій розвитку ринку праці у професійному розрізі, ДЦМПП матиме значну економічну й соціальну ефективність. Використання його прогнозів тільки в одному напрямі – визначенні спектра і обсягу освітніх послуг, які відповідають потребам ринку праці, запобігатиме марним витратам державних і приватних коштів на навчання громадян за спеціальностями, за якими вони не матимуть змоги своєчасно і надійно працевлаштуватися.

Однак через неможливість стовідсоткового передбачення на перспективу структури і розміру попиту на робочу силу у професійно-кваліфікаційному розрізі, особливо в часовому вимірі (коли та чи інша професія або спеціальність набуватиме або втрачатиме актуальність), а також у зв'язку із проблемами у розмірах зарплати, умовах праці, транспортній доступності робочих місць, особистих якостях шукачів роботи, певні вакансії не заповнюватимуться незважаючи на наявність безробітних, які матимуть потрібні професійно-кваліфікаційні характеристики. Тому для забезпечення професійно-кваліфікаційної збалансованості ринку освітніх послуг і ринку праці необхідно переорієнтувати навчальний процес у вищих і професійно-технічних закладах освіти на формування в учнів і студентів бажання й умінь самостійно оволодівати знаннями, готовності до зміни професії й постійного підвищення кваліфікації.

### Список використаних джерел

1. Кейнс Дж.М. Общая теория занятости, процента и денег / Дж.М. Кейнс. – М. : Гелеос АРМ, 1999. – 352 с.
2. Маршавін Ю.М. Методологічні та прикладні засади визначення економічних втрат від професійного дисбалансу на ринку праці України / Ю.М. Маршавін // Ринок праці та зайнятість населення. – 2013. № 2. – С. 3–7.
3. Маршавін Ю.М. Опитування роботодавців як метод прогнозування розвитку ринку праці в професійному аспекті / Ю.М. Маршавін, Л.Є. Ляміна // Ринок праці та зайнятість населення. – 2011. – № 4. – С. 8–12.
4. Айстраханов А.Д. Прогнозування процесів на ринку праці : посіб. / [А.Д. Айстраханов, А.В. Казановський, Ю.М. Маршавін та ін.]. – К. : Гамапринт, 2009. – 100 с.

Стаття надійшла 08.07.2014

УДК 331.56

О.В. Корж

## Сезонне безробіття у сільській місцевості: причини виникнення та шляхи подолання

*У статті досліджено стан, динаміку та наслідки сезонного безробіття у сільській місцевості, виявлено його причини. Обґрунтовано основні напрями та механізми подолання сезонного безробіття у перспективі.*

*Ключові слова: сезонне безробіття, зайнятість, сільська місцевість, аграрна сфера, державна політика.*

*This article explores the status, dynamics and the effects of seasonal unemployment in rural areas and its cause. The basic directions and mechanisms to overcome seasonal unemployment in the future are justified.*

*Keywords: seasonal unemployment, employment, rural area, agriculture, government policy.*

**Постановка проблеми.** Проблема безробіття в Україні у наш час набула особливої актуальності. Основною причиною її виникнення залишається відсутність належних економічних, політичних, правових, соціальних, ресурсних та інших умов розвитку національного господарства, що унеможлиблює повноцінне використан-

Корж Олена Володимирівна, аспірант, Інститут підготовки кадрів державної служби зайнятості України (Київ).

© Корж О.В., 2014

ня населенням країни своїх навичок продуктивної праці й отримання за це гідної винагороди. Наслідками ж безробіття стають зниження купівельної спроможності населення, скорочення чисельності платників податків, зростання соціальної напруги, бідність і криміналізація суспільства тощо, що у свою чергу ще більше впливає на стан економіки, а отже й ускладнює підвищення рівня зайнятості населення у перспективі.

Особливо значимою проблема безробіття стала у сільській місцевості. Адже поряд зі скороченням упро-

довж останніх десятиліть чисельності зайнятих у традиційних аграрних виробництвах на селі майже відсутні можливості альтернативного працевлаштування. Крім того, внаслідок природних особливостей сільського господарства загострення проблем безробіття має чітко виражений сезонний характер, що додатково ускладнює соціально-трудова відносини та забезпечення зайнятості. Тому особливої актуальності набуло винайдення ефективних методів і механізмів подолання сезонного безробіття у сільській місцевості.

**Аналіз останніх досліджень і публікацій, з яких започатковано розв'язання даної проблеми.** Питання, пов'язані із зайнятістю сільського населення, поглиблено вивчаються вітчизняними і зарубіжними науковцями, а результати досліджень широко представлені у літературі. Так, вивченню проблем функціонування ринку праці, формуванню і використанню кадрового потенціалу присвячені роботи А. Баланди, О. Белоусової, С. Гриневич, П. Дрок, А. Заїкіної, О. Іляша, Г. Козлової, О. Чурилової та інших. Особливості забезпечення зайнятості сільського населення та трудового потенціалу аграрних підприємств розкриті у дослідженнях В. Берлінського, М. Талана, В. Трегобчука, Ю. Чернявської тощо.

**Виділення не вирішених раніше частин загальної проблеми, котрим присвячена означена стаття.** Незважаючи на значний науковий доробок, нині недостатньо вивчені причини сезонного безробіття у сільській місцевості, не розроблені й не впроваджені у практику ефективні методи і механізми його усунення.

**Мета дослідження.** Виходячи із вищевикладеного, метою даного дослідження стало виявлення причин виникнення сезонного безробіття у сільській місцевості та обґрунтування шляхів його подолання.

**Виклад основного матеріалу дослідження.** Зазвичай у науковій літературі та практиці безробіття визначають як соціально-економічне явище, за якого частина працездатного активного населення не може знайти застосування своїй робочій силі та стає відносно надлишковою з господарської точки зору [1–2]. Безробіття більшою чи меншою мірою притаманне всім державам світу, що будують свої національні господарства на ринкових засадах. Проте залежно від стану економіки, провідного вектора її розвитку, фази кон'юнктурного циклу, особливостей функціонування окремих галузей та інших чинників проблема безробіття може загострюватися чи, навпаки, послаблюватися, призводити до різних наслідків, проявлятися цілою сукупністю різновидів безробіття – фрикційним, структурним, циклічним, інституційним, прихованим, а також сезонним [1, 3, 4].

За механізмами прояву сезонне безробіття має багато спільного з циклічним, проте сезонні коливання попиту на працю, на відміну від циклічних, краще піддаються прогнозуванню. Поява сезонного безробіття пов'язана перш за все з неоднаковими обсягами виробництва продукції деякими галузями в різні пори року, що призводить до коливань у попиті на робочу силу [5–8]. До таких галузей зокрема належать туризм і рекреація, сільське господарство, цукрова, м'ясомолочна та загалом харчосмакова промисловість, деякі інші.

У разі, коли діяльність більшості підприємств, що

розташовані на певній території, відрізняється сезонністю, сезонне безробіття переростає із галузевої проблеми у проблему регіональну. Саме це відбувається у сільській місцевості, де більшість підприємств належать до аграрної сфери економіки. Так, дослідженнями на підставі даних Державної служби статистики України [9] встановлено, що з року в рік амплітуда та вектор коливань чисельності безробітного сільського населення упродовж року повторюються (рис. 1). Максимальний рівень безробіття припадає на січень-лютий, поступово знижуючись навесні та влітку, досягає свого мінімального значення на початку осені, а далі знову зростає до січня-лютого наступного року.

Причин сезонного безробіття у сільській місцевості можна виділити кілька. Перш за все, як уже зазначалося, це сезонність аграрного виробництва, яке здійснюється у межах природного циклу.

Водночас, як показує досвід розвинених країн, раціональна організація виробничого процесу, формування виваженої спеціалізації та галузевої структури сільськогосподарських підприємств, інтенсифікація діяльності, розвиток кооперації тощо дозволяють істотно знизити сезонність. Проте недосконалість господарського устрою значної частки сучасних сільськогосподарських підприємств не дозволяють реалізувати на практиці ці резерви зниження сезонних коливань виробництва і стають другою вагомою причиною сезонного безробіття.

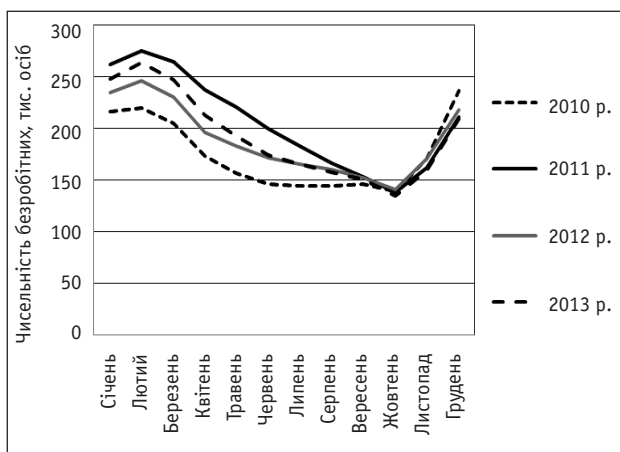


Рис. 1. Сезонні коливання чисельності зареєстрованих безробітних серед сільського населення України у 2010–2013 рр.

Ще однією причиною стала недосконалість проведених у країні аграрних реформ, у результаті яких більшість селян так і не була забезпечена роботою на власній землі. Крім того розформовані великі й потужні підприємства, а натомість виникли невеликі фермерські господарства, здебільшого орієнтовані на виробництво монопродукції. В умовах незадовільного фінансово-ресурсного забезпечення ці підприємства часто неспроможні й незацікавлені удосконалювати власний господарський устрій з метою зниження сезонних коливань в обсягах діяльності та потреби у трудових ресурсах.

Поряд з тим значна частка сільськогосподарських підприємств проводить недосконалу кадрову політику, що стає наступною причиною сезонного безробіття. За такої кадрової політики у періоди міжсезоння перевага надається не зниженню заробітної платні із збереженням

робочого місця та певних соціальних гарантій для працівників, а їх звільненню з наступним працевлаштуванням на початку наступного господарського сезону.

Наступною причиною є низька активність на селі господарюючих суб'єктів інших галузей національного господарства та сфер економічної діяльності, що унеможливує альтернативну зайнятість сільського населення в періоди міжсезоння.

Відносна пасивність сільського населення, яке поступово звикає до власного становища і втрачає інтерес до активних форм пошуку роботи, є однією з основних причин сезонного безробіття.

Незалежно від провідної причини виникнення, сезонне безробіття призводить до низки вкрай негативних наслідків, зокрема до формування депресивних аграрних територій. Однією з офіційно визнаних депресивних територій з чітко вираженим сезонним безробіттям є Токмацький район та місто Токмак Запорізької області, де проживає понад 34 тис. людей, з яких близько 20 тис. – у місті, а решта – у сільській місцевості. Нині в районі повноцінно не працює жодне велике підприємство: дизелебудівний завод ВАТ “Південдизельмаш” переживає процедуру банкрутства, ВАТ “Токмацький ковальсько-штампувальний завод” перебуває на межі ліквідації, а ВАТ “Молочанський молочноконсервний комбінат” уже ліквідований. Відповідно, значна частина колишніх працівників цих підприємств втратила роботу. На кількох інших підприємствах, що переважно належать до аграрної сфери, чисельність працюючих у середньому не перевищує 80 осіб, а приватні підприємці працюють самостійно чи забезпечують роботою лише 10–15 осіб.

Більшість підприємств аграрної сфери району спеціалізуються на вирощуванні зернових, соняшнику і рапсу та мають сезонний характер роботи. Починаючи з кінця осені вони звільняють працівників – в основному трактористів, механізаторів, водіїв, підсобних робітників, слюсарів та навіть керівників низових виробничих ланок. В умовах відсутності можливостей альтернативної зайнятості в період міжсезоння значна частина звільнених працівників реєструється як безробітні у Токмацькому міськрайоновому центрі зайнятості (табл. 1).

Зазначені безробітні вирізняються досить пасивною поведінкою у плані працевлаштування. Здебільшого упродовж періоду міжсезоння вони отримують допомогу по безробіттю та очікують початку сезону. Складається ситуація, за якої фінансова підтримка сезонних безробітних здійснюється лише державою, а роботодавці самоусуваються від участі в ній. Наприклад, при середньому розмірі допомоги по безробіттю у 2013 р. на рівні 793,8 грн на місяць витрати Фонду державного соціального страхування на випадок безробіття впродовж листопада – березня цього ж року перевищили 584 тис. грн.

Проте більшою проблемою є зростання пасивності сезонних безробітних. Адже до активних форм підтримки вони залучаються лише у разі наявності вакансій на тимчасові роботи на підприємствах, в яких зазвичай працюють протягом сільськогосподарського сезону й на які планують працевлаштуватись згодом (табл. 2).

Особи, які звернулись до служби зайнятості та отримали статус безробітного, до початку сільськогоспо-

Таблиця 1

**Чисельність зареєстрованих безробітних у Токмацькому МРЦЗ, звільнених з аграрних підприємств із сезонним характером роботи, осіб**

Місяць	Роки			
	2010	2011	2012	2013
Січень	74	84	86	146
Лютий	76	66	72	70
Березень	68	69	53	51
Квітень	66	52	52	49
Травень	71	54	51	50
Червень	105	33	31	34
Липень	54	40	56	54
Серпень	100	59	93	91
Вересень	134	84	102	108
Жовтень	198	140	184	191
Листопад	248	347	282	311
Грудень	311	241	94	158
Всього	1505	1269	1156	1313
Частка у сукупній чисельності безробітних, зареєстрованих протягом року, %	45,4	34,6	34,1	33,5

дарського сезону перебувають в стані очікування та психологічної нестабільності. І хоча жоден з них не може бути до кінця впевненим у своєму подальшому працевлаштуванні з початком сезону, спроби працівників служби

Таблиця 2

**Чисельність безробітних, звільнених з аграрних підприємств і залучених Токмацьким МРЦЗ до активних форм підтримки, осіб**

Показники	Роки			
	2010	2011	2012	2013
Брали участь у громадських та інших роботах тимчасового характеру	306	488	421	431
Проходили навчання	125	186	181	176
Працевлаштовані, всього: з них по місяцях:	635	627	476	458
Січень	19	31	22	18
Лютий	33	29	18	15
Березень	104	92	61	92
Квітень	63	132	119	101
Травень	61	70	42	41
Червень	69	41	34	35
Липень	70	44	35	29
Серпень	58	55	46	43
Вересень	46	32	31	28
Жовтень	35	35	29	21
Листопад	40	32	16	14
Грудень	37	34	23	21

зайнятості щодо їхньої професійної переорієнтації здебільшого марні.

На тлі відсутності альтернатив працевлаштування та реальної активної громадської і державної підтримки пасивність безробітних зростає через зневіру у можливість позитивних змін та призводить до катастрофічних соціальних наслідків. Дослідженнями встановлено, що такими наслідками є збільшення у періоди міжсезоння чисельності осіб, які починають пиячити чи вживати наркотики, зростання рівня злочинності, руйнування родин, посилення вимушеної внутрішньої міграції між селом і містом. У свою чергу, наслідком цих соціальних катаклізмів стає дефіцит кваліфікованої робочої сили в сільських територіях із початком виробничого сезону.

Поряд з тим незадовільною залишається й ситуація з професійним навчанням сезонних безробітних, адже у більшості випадків вони погоджуються тільки на підвищення кваліфікації з аграрної професії сезонного характеру, якою вже володіють. Натомість в отриманні нової спеціальності переважна більшість з них не зацікавлена. І це тоді, коли лише перенавчання та перекваліфікація можуть забезпечити зниження рівня загального та сезонного безробіття. Адже у результаті досліджень встановлено, що з кожним роком сільськогосподарські роботодавці поступово зменшують кількість найманих працівників через підвищення рівня механізації виробництва та використання нових технологій, що замінюють ручну працю. Це призводить до посилення внутрішньої міграції найбільш активних громадян між селом і містом. Натомість люди, що залишаються у селі, як зазначалося вище, поступово втрачають кваліфікацію. Як наслідок – роботодавці при працевлаштуванні надають перевагу міським мешканцям навіть якщо їх залучення призводить до збільшення витрат підприємства на транспортне сполучення. Виникає замкнене коло, коли у результаті сезонності спроможність подальшого працевлаштування сільських мешканців з року в рік знижується.

Отже сезонне безробіття призводить до зростання соціальної напруги на селі, зниження рівня життя сільських мешканців, зневіри людей у власне майбутнє, втрати трудового потенціалу аграрних підприємств, посилення процесів внутрішньої міграції, збільшення державного фінансового тягаря тощо, тому потребує запровадження дієвих й ефективних заходів державного впливу.

Державне регулювання у сфері вирішення проблем сезонного безробіття у сільській місцевості повинне здійснюватись:

– по-перше, за рахунок реалізації збалансованої інвестиційної та податкової політики, яка сприятиме більш ефективному використанню наявних робочих місць, створенню нових, розвитку малих підприємств та індивідуальної трудової діяльності;

– по-друге, через регулювання пропозиції та підвищення якості робочої сили шляхом профпідготовки та перепідготовки трудових ресурсів;

– по-третє, оптимізацією форм, методів і розмірів соціального забезпечення громадян на випадок безробіття.

Необхідно удосконалювати методи і механізми

регулювання зайнятості у сільських територіях. Зокрема для подолання проблем сезонного безробіття доцільно:

- запровадити компенсацію єдиного соціального внеску для підприємств аграрної сфери за умови збереження робочих місць у період міжсезоння;

- надавати пільгові кредити, зокрема й за участю держави у сплаті частини відсотків за користування позиковими коштами, для розвитку переробного виробництва з метою забезпечення роботою працівників після закінчення сільськогосподарського сезону в рослинництві;

- посилити фінансову підтримку на започаткування бізнесу особами, які забезпечують себе роботою самостійно, наймають додаткових робітників, розширюють виробництво у сільській місцевості, що сприятиме працевлаштуванню сільських мешканців у період міжсезоння;

- розвивати співпрацю служби зайнятості з навчальними закладами для проведення більш плідної профорієнтаційної роботи з сільською молоддю при виборі майбутньої професії.

Запропоновані заходи сприятимуть вирішенню проблем сезонного безробіття у сільській місцевості, забезпечуватимуть збереження робочих місць у період міжсезоння та створення нових, уможливають розвиток переробної промисловості в аграрному виробництві, збільшать рівень самозайнятості сільського населення, допоможуть у перспективі процесам формування оптимальної структури кадрів, кваліфікація яких ліпше відповідає потребам аграрного бізнесу тощо.

**Висновки.** Основними причинами сезонного безробіття у сільській місцевості стали сезонність аграрного виробництва, недосконалість господарського устрою та структури спеціалізації сільськогосподарських підприємств, низькі рівні кооперації та інтенсифікації, незавершеність і недосконалість аграрних реформ, відсутність можливостей альтернативного працевлаштування, неефективна кадрова політика підприємств, пасивність сільського населення тощо. Наслідками сезонного безробіття стають зростання соціальної напруги, зниження рівня життя й зневіра людей у власному майбутньому, втрата трудового потенціалу аграрної сфери, посилення внутрішньої міграції, збільшення витрат держави. Вирішувати проблеми, пов'язані із сезонним безробіттям на селі, слід шляхом удосконалення інвестиційної та податкової політики, розвитку механізмів регулювання ринку зайнятості, оптимізації соціального захисту безробітних. Зокрема доцільно удосконалити механізм компенсації єдиного соціального внеску для сільськогосподарських підприємств, поліпшити кредитне забезпечення створення переробних виробництв, підтримувати розвиток самозайнятості сільського населення, поліпшити профорієнтаційну роботу з молоддю.

Для вирішення проблем безробіття у сільській місцевості, у т.ч. й сезонного, у майбутньому необхідно удосконалити законодавчо-нормативне забезпечення функціонування ринку робочої сили в аграрній сфері економіки та регулювання трудових відносин сільськогосподарських підприємств, поліпшувати підходи до профорієнтації сільської молоді, розвивати систему підготовки кадрів, сприяти оптимізації роботи служби зайнятості тощо.

Список використаних джерел

1. Дрок П.В. Форми та причини виникнення безробіття / П.В. Дрок // Економічний вісник університету. – 2010. – №15/1. – С. 143–147.
2. Белоусова О.С. Актуальні проблеми безробіття в Україні в умовах фінансово-економічної кризи [Електронний ресурс] / О.С. Белоусова, А.В. Заїкіна, Г.Ю. Козлова // Вісник Волинського інституту економіки та менеджменту. – 2011. – №2. – Режим доступу : [http://archive.nbuv.gov.ua/portal/soc\\_gum/Vviem/2011\\_2/4.pdf](http://archive.nbuv.gov.ua/portal/soc_gum/Vviem/2011_2/4.pdf)
3. Іляш О.І. Економіка праці та соціально-трудова відносина [Електронний ресурс] : навч. посіб. / О.І. Іляш, С.С. Гринкевич. – К. : Знання, 2010. – Режим доступу : [http://pidruchniki.ws/10560412/ekonomika/klasifikatsiya\\_vidiv\\_form\\_bezrobittya](http://pidruchniki.ws/10560412/ekonomika/klasifikatsiya_vidiv_form_bezrobittya)
4. Талан М. Зайнятість на селі : проблеми та перспективи / М. Талан, В. Берлінський // Людина і праця. – 2006. – №9. – С. 17–20.
5. Чернявська Ю.Б. Актуальні проблеми розвитку ринку праці на селі / Ю.Б. Чернявська // Актуальні проблеми економіки. – 2008. – №5(38). – С. 124–132.
6. Економічні та соціальні аспекти розвитку АПК, сільських територій : [зб. наук. праць. / НАН України. – Об'єднаний ін-т економіки / ред. кол.: В.М. Трегобчук (відп. ред.) та ін.]. – К., 2004. – 188 с.
7. Баланда А.А. Соціально-економічні ризики та наслідки безробіття в Україні / А.А. Баланда // Економіка та держава. – 2007. – №4. – С. 75–78.
8. Чурилова О.А. Безробіття в Україні: причини, види, наслідки / О.А. Чурилова // Наукові доробки молоді – вирішенню проблем європ. інтеграції : зб. наук. статей у 2-х т. – К. : Континент, 2008. – №12. – С. 182–184.
9. Статистична інформація [Електронний ресурс] // Офіційний сайт Державної служби статистики України. – Режим доступу : <http://www.ukrstat.gov.ua/>

Стаття надійшла 19.05.2014

УДК 35-331.5

А.А. Батюк

## Вдосконалення механізму державного регулювання у сфері працевлаштування молоді

*У статті здійснено оцінку ефективності реалізації державного регулювання у сфері працевлаштування молоді, визначено найбільш дієві інструменти та методи регулювання, обґрунтовано основні напрями удосконалення системи працевлаштування молоді.*

*Ключові слова: механізм державного регулювання, молодіжний ринок праці, перше робоче місце.*

*The paper assesses the effectiveness of implementation of government regulation in the youth employment. It identified the most effective tools and methods of regulation, the main directions of improvement employment of young people.*

*Keywords: mechanism of government regulation, the youth labor market, their first job.*

**Постановка проблеми.** Державне регулювання молодіжного сегменту ринку праці – це складний механізм, що впливає як на всебічний розвиток та становлення молоді, так і на соціально-економічний стан економіки країни в цілому. На жаль, методи державного регулювання не завжди ефективні та іноді не відповідають реаліям сучасного життя, тому потребують внесення певних корективів та змін. Масштабна нормативно-правова база, що регулює питання зайнятості молоді, не до кінця систематизована та потребує певного вдосконалення, більш уважного ставлення до формування та контролю за її виконанням. Поки що значна кількість питань правового, економічного, організаційного, соціального характеру, які виникають при функціонуванні механізму молодіжного ринку праці, залишається невирішеною.

В умовах соціально-економічного розвитку та глобалізації світового економічного простору велике значення має рівень освіти та відповідність отриманої під час

навчання спеціалізації потребам ринку праці. На цьому тлі важливим для майбутнього працевлаштування випускників вищих навчальних закладів є чіткий механізм прогнозування стану ринку праці на довгостроковий період та ефективна державна політика сприяння працевлаштування молоді. Тому важливим напрямом соціальної політики є сприяння зайнятості молоді, підвищення її професійного рівня, а також соціальний захист від безробіття тих молодих людей, які не здатні на рівних конкурувати на ринку праці.

### Аналіз останніх досліджень та публікацій.

Дослідження розвитку ринку праці та його молодіжного сегмента, а також подолання дисбалансу між попитом на професії та пропозицією робочої сили на ринку праці розглядаються у працях вчених-науковців: О. Балакірева, Т. Заяць, І. Кравченко, Е. Лібанової, Л. Лісогор, Ю. Маршавіна, В. Міненка, В. Онікієнка, Н. Якімової та ін.

Існуючі наукові дослідження мають вагомий здобуток у сфері розвитку ринку праці, а також становлять на ньому молоді, але при цьому залишаються не розглянутими аспекти моніторингу та прогнозування потреб ринку праці, комплексності та спрямованості методів сприяння працевлаштування юнаків і дівчат на перше робоче місце.

Батюк Анна Анатоліївна, магістр державного управління, головний спеціаліст Харківського обласного центру зайнятості

© Батюк А.А., 2014