

# Теоретична модель формування у студентів готовності до створення сім'ї



**Антоніна КАРАСЕВИЧ,**

кандидат педагогічних наук, доцент кафедри української словесності та культури, проректор з виховної роботи та соціальних питань Національного університету державної податкової служби України

**Сім'я є найменшим соціальним осередком суспільства, що відображає всі зміни, моральні та духовні суперечності, які відбуваються в ньому. Вона – джерело для самореалізації людини у всіх сферах діяльності: професійній, соціальній, особистісній, батьківській. Щасливий сім'янин має набагато більше можливостей виявити й розкрити себе і у творчості, і на виробництві, і в спілкуванні з іншими людьми та вихованні дітей.**

**У зв'язку з цим актуальною є проблема підготовки молоді до сімейного життя. Адже стабільність молодої родини, гарантії тривалості та надійності шлюбу значною мірою залежать саме від рівня готовності юнаків і дівчат до створення сім'ї. Готовність передбачає розуміння молодими людьми, які створюють сім'ю, її значення, відповідних зобов'язань один перед одним, усвідомлення взаємної відповідальності за сім'ю і дітей, добровільне прийняття неминучих у сімейному житті турбот. Тому підготовка молоді до самостійного життя є найважливішою складовою розвитку суспільства, держави.**

Нині в нашому суспільстві спостерігається складна ситуація щодо розвитку інституту сім'ї, пов'язана з кризою родини, оскільки традиційні сімейні цінності втрачають свою пріоритетність і значущість у планах сучасної молоді на майбутнє. Причини цієї кризи зумовлені певною мірою тим, що багато молодих людей мають незрілі уявлення про важливість сімейного благополуччя. Вступаючи в шлюб, молодь часто виявляється невідповідною до реалізації певних сімейних функцій та обов'язків, до вирішення нових проблем і завдань. Не завжди на достатньому рівні усвідомлюються особиста участь і відповідальність за майбутнє сім'ї, часто спостерігається споживацьке ставлення як до партнера, так і до сімейного життя взагалі. Відбувається це тому, що сімейні установки в основному формуються стихійно, під впливом батьків, однолітків, а також засобів масової інформації, які не завжди надають достовірну, необхідну для майбутнього сімейного життя інформацію. Тому потрібна цілеспрямована підготовка молодих людей до сімейного життя, що дасть їм змогу згодом будувати унікальний світ своєї власної сім'ї не методом спроб і помилок, а вже маючи в своєму арсеналі певний обсяг знань та способів дій; допоможе сформувати систему характеристик про себе як про людину певної статі, зі своїми особливостями й потребами, мотивами, ціннісними орієнтаціями, ставленням до представників іншої статі й виробити відповідну поведінку.

Багатоаспектність цієї проблеми привертає увагу представників різних наукових галузей – педагогів, психологів, соціологів (А.Алексюк, Т.Алексєнко,

Г.Бондаренко, В.Борисенко, Т.Буленко, І.Гребенніков, Т.Гурко, З.Зайцева, Л.Коваль, С.Ковальов, О.Ковальчук, В.Костів, І.Кікінеджи, В.Кравець, І.Панков, В.Постовий, М.Стельмахович, В.Сухомлинський, А.Харчев, І.Шалікова та ін.), які звертаються до аналізу факторів та педагогічних умов формування готовності молоді до створення сім'ї і цілеспрямованого керівництва процесом розвитку означеної якості; дослідження характеру зв'язків і залежностей між станом готовності та ефективністю діяльності особистості; вивчення соціальної функції сім'ї та її особливостей в умовах сьогодення.

У нашому дослідженні педагогічними умовами підвищення ефективності формування у студентів готовності до створення сім'ї визначено: забезпечення усвідомлення сімейно-ціннісних орієнтацій, життєвого самовизначення, соціально-психологічної мотивації молодих людей до сімейного життя; врахування у виховній роботі рівнів готовності студентської молоді до створення сім'ї; науково-методичне забезпечення засвоєння студентами ВНЗ навчально-виховної програми «Формування готовності студентів до створення сім'ї» та виховної роботи кураторів академічних груп зі студентами; дотримання у відносинах між викладачем і студентом особистісно орієнтованого підходу.

З метою перевірки ефективності та доцільності визначених педагогічних умов було використано науковий метод моделювання процесів дослідження, сутність якого полягає в теоретичній побудові моделей педагогічних явищ як аналогів цих явищ у педагогічній реальності [8].

Як зазначає В.Поліщук, модель є узагальненим відображенням явища, результатом абстрактного узагальнення практичного досвіду, співвіднесення теоретичних уявлень про об'єкт та емпіричних знань про нього, слугує для прогнозування розвитку процесу та розроблення цілей педагогічної взаємодії, типів поведінки людей у соціальних процесах [4]. Побудувати модель – означає провести справжнє або уявне імітування реальних сутностей системи шляхом створення спеціальних аналогів, у яких відтворюються принципи організації й функціонування цієї системи (тобто визначити мету розвитку проблеми за допомогою моделі), основні компоненти, що становлять її сутність, об'єктивно наявні взаємозв'язки між компонентами; відобразити компоненти системи абстрактною мовою символів, знаків, графіків, щоб обрати спосіб зображення та побудови моделі.

Під час моделювання системи організації підготовки молоді до створення сім'ї було враховано основні принципи загальної теорії систем (система – «цілісне утворення», «сукупність яких-небудь елементів, одиниць, частин, об'єднаних загальним принципом, призначенням» [5, с. 246], «безліч елементів, що перебувають у відношеннях і зв'язках один з одним та утворюють певну цілісність, єдність» [9]). Система тим ефективніша, чим вища її цілісність – ступінь зв'язку елементів між собою, за якого зміна одного з них викликає зміну в інших або у системі загалом.

У контексті розроблення означеної проблеми сучасними дослідниками, зокрема М.Сергєєвим [7, с. 54], вважаємо обґрунтованим використання поняття моделі як ідеального образу організації підготовки студентської молоді до створення сім'ї в умовах класичного університету, найповнішого відображення уявлень про цілі, що мають сприйматися як «інтенція» – бажання, намір, прагнення педагога до того, що має бути досягнуто (ідеально-інтенціональна природа мети). У цьому розумінні модель можна визначити як стратегічний образ кінцевого результату.

У нашому дослідженні за допомогою моделі було задано цільові, змістові й методичні компоненти формування у студентів готовності до створення сім'ї (див. рис. 1). За логікою наукового дослідження, педагогічні явища, мета і завдання тісно пов'язані між собою. Цілі є завданнями вищого рівня спільності, тоді як завдання є конкретизованими цілями, що визначають зміст. Виходячи із загального розуміння співвідношення цілей і завдань, завдань і змісту, можна стверджувати, що цілі формування готовності студентів до створення сім'ї набувають свого вираження у завданнях, які вирішуються під час реалізації конкретного змісту. При цьому варто зважати на те, що «мета в педагогічній системі має бути поставлена діагностично, тобто настільки точно, щоб можна було зробити висновок про ступінь її реалізації і побудувати певний педагогічний процес, який

гарантуватиме її досягнення за визначений час» [1, с. 30].

Отже, мета розуміється як передбачуваний кінцевий результат організованих у певний спосіб педагогічної діяльності викладача та пізнавальної діяльності студентів, який спрямований на вирішення певної потреби. Мета нашого дослідження полягала в апробації педагогічних умов підвищення ефективності формування у студентів готовності до створення сім'ї. Досягнення цієї мети було пов'язане з вирішенням певних завдань, розподілених на групи, а саме: *перша група* – забезпечити логічний зв'язок між навчальним процесом і виховною діяльністю та сформуванню в студентів усвідомлення важливості сімейного життя (ставлення до сім'ї як до особистої цінності; настанова на створення сім'ї, виконання основних її функцій); сформуванню негативне ставлення до розлучення як способу розв'язання сімейних проблем; *друга група* – сприяти оволодінню студентами знаннями, вміннями та навичками, необхідними для ефективної сімейної життєдіяльності (міжособистісної комунікації, паритетних взаємин, попередження та конструктивного вирішення конфліктів); *третья група* – сформуванню в студентів готовності до створення сім'ї на основі особистісно орієнтованого підходу. Реалізація цього підходу у виховному процесі має забезпечити одержання нового результату виховання – не соціально-типової, а індивідуально-неповторної і тим самим цінної особистості, яка володіє певним потенціалом, виявляє суб'єктну активність, самостійність, ініціативу, свідоме ставлення та відповідальність щодо саморозвитку, культурного перетворення себе та соціуму.

Академік І.Бех акцентує увагу на трьох основних компонентах, що пов'язані з упровадженням особистісно орієнтованого підходу, врахування яких забезпечує його дієвість. Перший компонент охоплює створення цілісного наукового уявлення про особистість та розуміння її психологічної структури, «в контексті якої доцільно розглядати психічні функції, якості, властивості у взаємозв'язку між собою» [2, с. 12]. Врахування цього компонента необхідне для адекватного розуміння природи особистості, подолання однобічності її розвитку, що характерно в умовах традиційного навчально-виховного процесу, для формування позитивного, підтримуючого ставлення до неї та встановлення розвивальних стосунків між учителем та учнем, викладачем і студентом. Другий компонент спирається на спеціальний діагностичний інструментарій, що дає змогу вивчати кожного учня чи студента, пізнавати не окремі властивості його особистості, а цілісну особистість у сукупності її психічних властивостей, оскільки їх сполучення «утворює своєрідність особистості» [там само]. І, нарешті, третій компонент пов'язаний з утіленням особистісно орієнтованого підходу в навчально-виховному процесі, у його змісті та методах, що безпосередньо стосується й нашого дослідження.

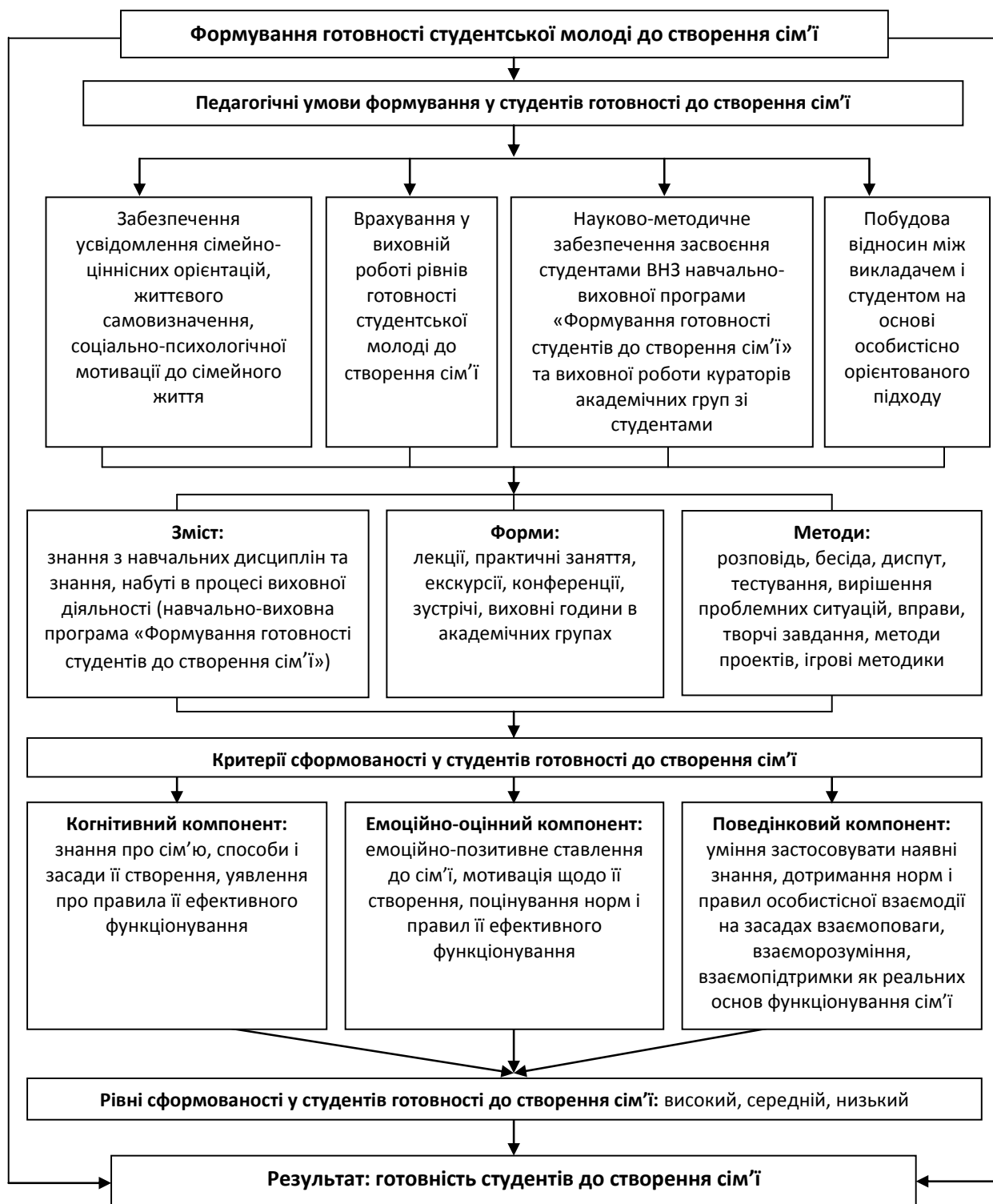


Рис 1. Структурно-функціональна модель формування у студентів готовності до створення сім'ї

Особистісно орієнтований підхід передбачає становлення «нової педагогічної етики», визначальними особливостями якої є взаєморозуміння, взаємоповага, творче співробітництво. Її мета полягає у формуванні «здорової, гармонійно розвиненої особистості, здатної до творчої самореалізації на основі гармонізації навчально-виховного процесу з природним розвитком дитини» [10, с. 57].

У контексті проблеми нашого дослідження особистісно орієнтований підхід ґрунтувався на таких положеннях: отримані знання мають сприяти становленню студента як сім'янина, знаходженню ним себе, свого образу неповторної індивідуальності, допомагати формуванню відповідального ставлення до створення власної сім'ї; метою формування готовності до створення сім'ї є підтримка юнаків і

дівчат в їхньому розвитку, у виробленні механізмів саморегуляції, самовиховання, самореалізації, самозахисту як необхідних властивостей майбутнього сім'янина; збереження й відновлення екології людини: її фізичного й духовного здоров'я, сенсу життя, особистої волі, моральності. Отже, в основу особистісно орієнтованого підходу покладається розкриття індивідуальності кожного вихованця через самостійну й значущу для нього діяльність. Як наслідок, відбувається переорієнтація позицій суб'єктів виховної діяльності [11, с. 7–10]. Переорієнтація на рівні викладача передбачає спрямованість на виявлення особистісних можливостей кожного студента як індивідуального суб'єкта пізнання і предметної діяльності; акцентування уваги на студенті, його особистісному зростанні, динаміці позитивних змін; надання допомоги, коли в цьому виникає необхідність, не пригнічуючи активності, самостійності та гідності особистості студента; забезпечення гнучкого й динамічного включення кожного студента у навчальну й виховну діяльність на основі врахування його власного досвіду, індивідуальних особливостей, пізнавальних інтересів; визнання за кожним права на помилку, але з обов'язковим аналізом її причин, визначенням шляхів і способів подолання. На рівні студента це виявляється в засвоєнні теоретичного матеріалу на основі власної творчої пізнавальної діяльності, заснованої на свободі вибору та ситуації успіху; активній позиції під час занять та в позааудиторній діяльності; використанні життєвого досвіду, розумінні сильних і слабких сторін своїх дій; чіткому уявленні перспективи власного зростання.

Зміст формування у студентів готовності до створення сім'ї охоплює знання, яких студенти набували під час вивчення навчальних дисциплін (педагогіки, психології, філософії, соціології, цивільного права, господарського права, культурології, правознавства), а також у процесі виховної діяльності, що базувалася на розробленій нами навчально-виховній програмі «Формування готовності студентів до створення сім'ї».

Програма охоплює навчально-виховний матеріал про теоретичні основи шлюбу й сім'ї, форми організації побуту, зміст сімейних функцій та сприяє засвоєнню студентами знань, умінь, соціальних і комунікативних навичок, необхідних у соціальному, професійному, сімейному, особистому житті. Вона орієнтована на формування у студентів традиційних сімейних цінностей: любові, взаєморозуміння, чесності, порядності, поваги, відповідальності, толерантності, відновлення творчого й фізичного потенціалу людини (збереження психічного й фізичного здоров'я), народження й виховання дітей, задоволення особистих потреб, досягнення певного статусу, соціального та професійного самовизначення, соціальної успішності.

Метою програми «Формування готовності студентів до створення сім'ї» є забезпечення усвідомлення студентами сутності сім'ї, її основних функцій

та ролі в житті людини; формування якостей, необхідних для реалізації конструктивних взаємин між юнаками й дівчатами як у передшлюбний період, так і в умовах повноцінної сім'ї, а також переконання, що сім'я є найбільш природною сферою життєдіяльності будь-якої людини, запорукою її успіхів та продовження роду.

Завдання програми полягають у засвоєнні студентами системних знань про сутність та передумови створення сім'ї, основ законодавства про шлюб та сім'ю, сімейну угоду, правил взаємодії між статями на засадах партнерства, взаємодопомоги, взаємопідтримки; формуванні відповідального ставлення до батьківства, почуття обов'язку перед суспільством, родиною за виховання дітей; розвитку у студентів здатності бачити зв'язок благополуччя в сім'ї з успішною професійною, соціальною, особистою самореалізацією; подоланні споживацьких тенденцій щодо сім'ї й супутника життя; усвідомленні особистої ролі в створюваній сім'ї, ролі батька й матері у житті дитини; встановленні близьких стосунків дітей з батьками; подоланні скептичного ставлення окремих студентів до обговорення питань сім'ї і спонуканні до їх вивчення; формуванні у студентів правильних уявлень про роль чоловіка й жінки в сім'ї, їх позитивної мотивації щодо створення власної сім'ї; підвищенні загальної культури особистості студента, зокрема сімейної.

Програма побудована на основі особистісно орієнтованого підходу: навчальний процес спрямований на актуалізацію особистісного потенціалу студентів і створення умов для їх самореалізації, самовизначення, самопроекування, саморозвитку з метою успішної превентивної соціальної, професійної, особистої, сімейної адаптації. У ній враховані принципи інтеграції навчання, виховання й саморозвитку особистості. З цією метою рекомендується використання цілого комплексу методів навчання, що дає змогу широко й різнобічно вивчати зі студентами проблеми й особливості сімейних взаємин. Це такі активні методи і засоби навчання: спостереження, бесіди, анкетування, тестування, лекційні методи, дискусії, рольові ігри, консультації, «круглі столи», екскурсії, асоціативні методи, методи прецеденту, методи проектів тощо. Методи й засоби, що використовуються в процесі формування готовності молоді до сімейного життя, спрямовані на реалізацію ідей розвивального навчання, розвиток потреб, здібностей студентів, їхнього внутрішнього потенціалу.

Студенти вивчають основи сімейних відносин, способи вирішення конфліктів, можливості попередження розлучень, особливості виховання дітей, культуру інтимних відносин, проблеми сімейного побуту. Програвання різних ситуацій допомагає їм усвідомлювати причини й наслідки своїх і чужих учинків, розвивати увагу, терпіння, уміння слухати себе й інших, брати на себе відповідальність, спостережливість, поступливість.

Формою контролю якості знань та умінь студентів у процесі засвоєння програми є вихідна й підсумкова психолого-педагогічна діагностика, що становить комплекс методик, спрямованих на виявлення рівня сформованості сімейно-ціннісних орієнтацій студентів, мотивів створення сім'ї. Аналіз і порівняння отриманих даних дає змогу простежити динаміку й ефективність навчально-пізнавального процесу, виявити ступінь мотивації студентів щодо вивчення питань підготовки до сімейного життя. Проміжний контроль у вигляді анкет-опитувань показує ступінь зацікавленості й рівень активності студентів, а також їхніх батьків у процесі навчання.

Очікуваним результатом вивчення програми формування готовності студентів до створення сім'ї є сформованість системи знань, норм і цінностей у цій сфері; усвідомлення відповідальності за створення сім'ю й особистої ролі в ній; розвиток соціальних і комунікативних якостей, емпатії, рефлексії щодо вибору супутника життя; сформованість позитивної спрямованості на сімейне життя, об'єктивного ставлення до нього; розвиток більшого взаєморозуміння зі своїми батьками.

Оскільки освітнім стандартом вищої освіти передбачені факультативні дисципліни, доцільно половину цього часу обсягом 108 годин використати на реалізацію запропонованої програми. З огляду на це, визначено кількість навчальних годин у навчально-тематичному плані програми «Формування готовності студентів до створення сім'ї» (див. табл. 1).

Після опрацювання курсу з підготовки до сімейного життя студенти повинні *знати*: закономірності, норми, цінності, способи діяльності сімейного інституту, значення дошлюбних відносин у період залицяння, основи благополуччя щасливої сім'ї; *вміти*: орієнтуватися в різних типах, видах, етапах сім'ї, відрізнити почуття любові від багатьох схожих почуттів, рефлексувати з причини конфліктних ситуацій, самостійно займатися власним розвитком, усвідомлювати особисту відповідальність за створення сім'ю, взаємодіяти з батьками в питаннях сімейних взаємин, об'єктивно ставитися до себе й близьких, переборювати споживацьке ставлення до сімейного життя; *набути*: соціальних і комунікативних навичок, ефективних в сімейному, соціальному й професійному житті, умінь самостійно вирішувати проблемні ситуації або запобігати їм, навичок аутогенного тренування, що сприяє духовному зростанню й розвитку самосвідомості, самостійному виробленню певних рис характеру; *розвинути*: механізми емпатії, рефлексії, креативності, співробітництва, партнерства, прагнення підвищувати культуру міжособистісного й сімейного спілкування, бажання співпрацювати з батьками, прагнути до взаєморозуміння з ними.

Отже, формування у студентів готовності до створення сім'ї, забезпечення набуття ними певних

знань, розвиток почуттів і типів поведінки не є простим засвоєнням відповідних принципів і норм. Цей процес потребує докладання кожною особою неабияких зусиль для вироблення необхідних поглядів, переконань, видів діяльності, які є виявленням ставлення особистості до оточення, до самої себе та своїх вчинків, умінь давати їм пояснення і оцінку. Тому цілеспрямоване педагогічне керівництво цим процесом має ґрунтуватися на доборі адекватного методичного та змістового забезпечення.

### Література

1. *Беспалько В.П.* Слагаемые педагогической технологии / В.П. Беспалько. – М.: Педагогика, 1989. – 191 с.
2. *Бех І.Д.* Особистісно зорієнтоване виховання: наук.-метод. посіб. / І.Д. Бех. – К.: ІЗМН, 1998. – 204 с.
3. *Великий* тлумачний словник сучасної української мови / уклад., голов. ред. В.Т. Бусел. – К.; Ірпінь: Перун, 2001. – 1440 с.
4. *Костів В.* Структура сімейних відносин і типологізація сімей / В.Костів // Родинні взаємини і проблеми виховання дітей: [зб. ст.] / за ред. Володимира Костіва. – Івано-Франківськ, 1995. – С. 4–10.
5. *Педагогічна* енциклопедія. – М.: Радянська енциклопедія, 1965. – Т. II.
6. *Постовий В.Г.* Тенденції і пріоритети виховання дітей у сучасній сім'ї: [монографія] / В.Г. Постовий. – К., 2006. – 188, [1] с.
7. *Семья* на пороге третьего тысячелетия. – М.: Центр общечеловеческих ценностей, 1995. – 237 с.
8. *Сердюк О.* Методологічні засади моделювання особистісно орієнтованої навчальної діяльності у вищій школі України / О.Сердюк // Вища освіта України. – 2005. – №1. – С. 60–65.
9. *Словник-довідник* педагогічних і психологічних термінів / за ред. А.І. Кузьмінського. – Черкаси: ЧДУ ім. Б.Хмельницького, 2002. – 112 с.
10. *Технології* навчання // Управління школою. – 2005. – №16 / 18 (100–102). – С. 57–69.
11. *Технологія* і методика особистісно-орієнтованого навчання: метод. посіб. для вчителя / [уклад.: Л.В. Кондратова, Т.М. Прокоп'єва, С.С. Вайнер]. – Кривий Ріг: Криворізь. держ. пед. ун-т, 2006. – 357 с.
12. *Гончаренко С.У.* Український педагогічний словник / С.У. Гончаренко. – К.: Либідь, 1997. – 376 с.



Анотації

**Антоніна КАРАСЕВИЧ**

**Теоретична модель формування у студентів готовності до створення сім'ї**

У статті обґрунтовується структурно-функціональна модель формування у студентів готовності до створення сім'ї. Розглянуто мету, завдання та зміст розробленої автором навчально-виховної програми «Формування готовності студентів до створення сім'ї».

**Ключові слова:** педагогічні умови, модель, готовність студентів до створення сім'ї, особистісно орієнтований підхід.

Таблиця 1

## Навчально-тематичний план програми «Формування готовності студентів до створення сім'ї»

№ з/п	Назва теми	Розподіл годин		
		Всього	Лекції	Практичні заняття
1.	Вступне заняття. Знайомство. Первинна діагностика	3	1	2
2.	Особливості впливу суспільства на сім'ю і шлюб			
2.1.	Людина як особистість в системі суспільних й сімейних відносин	3	1	2
2.2.	Поняття сім'ї і шлюбу. Історія розвитку сім'ї	3	1	2
2.3.	Альтернативні форми сімейних відносин	3	1	2
3.	Основи функціонування сім'ї			
3.1.	Структура й типи сім'ї	3	1	2
3.2.	Функції сім'ї	3	1	2
3.3.	Динаміка розвитку сімейних відносин	3	1	2
3.4.	Поняття сумісності й фактори, що її детермінують	6	2	4
4.	Особливості міжособистісних взаємин на формувальному етапі створення сім'ї			
4.1.	Дошлюбні відносини	3	1	2
4.2.	Поняття «почуття любові». Характеристики й особливості	6	3	3
4.3.	Культура інтимних взаємин	3	1	2
4.4.	Значення й функції періоду залицання	3	1	2
4.5.	Готовність до шлюбу. Фактори, що її визначають	3	1	2
4.6.	Весілля як кульмінація взаємин нареченого й нареченої	3	1	2
4.7.	Модель молодої сім'ї	3	1	2
5.	Функції сім'ї			
5.1.	Батьківсько-виховна функція	3	1	2
5.2.	Морально-психологічна функція	3	1	2
5.3.	Господарсько-побутова функція	3	1	2
5.4.	Інтимно-особистісна функція	3	1	2
6.	Дестабілізуючі фактори сімейних відносин			
6.1.	Міжособистісні конфлікти в сім'ї	6	2	4
6.2.	Кризові етапи в сімейних відносинах	3	1	2
6.3.	Причини розлучень та розпаду молодих сімей	3	1	2
7.	Тренінг спілкування	12	-	12
8.	Умови збереження сім'ї	3	1	2
9.	Самовиховання в сімейних відносинах			
9.1.	Саморозвиток, самосвідомість, самовизначення, їхня роль у сімейному житті	3	1	2
9.2.	Сім'я й майбутня професія	3	1	2
10.	Поняття мужності й жіночності, їхнє значення в сучасному суспільстві	3	-	3
11.	Експресії. Сім'я на екрані й у житті	6	-	6
12.	Заключне заняття. Гармонійна сім'я. Підсумкова діагностика	3	1	2
	Всього	108	30	78

**Антонина КАРАСЕВИЧ****Теоретическая модель формирования у студентов готовности к созданию семьи**

В статье обосновывается структурно-функциональная модель формирования у студентов готовности к созданию семьи. Рассмотрены цель, задачи и содержание разработанной автором учебно-воспитательной программы «Формирование готовности студентов к созданию семьи».

**Ключевые слова:** педагогические условия, модель, готовность студентов к созданию семьи, личностно ориентированный подход.

**Antonina KARASEVYCH****The theoretical model of forming of students' readiness to create a family**

The structural-functional model of forming of students' readiness to create a family is substantiated in the article. Considered are the goal, objectives and content of the developed by the author teaching and educational program «Formation of readiness of students to create a family».

**Keywords:** pedagogical terms, model, readiness of students to create a family, personality-centered approach.