

ДЖЕРЕЛОЗНАВЧІ ТА СУМІЖНІ ГАЛУЗІ ЗНАНЬ

УДК 930.271(477-25)

Надія Нікітенко, Вячеслав Корнієнко

**НОВОВИЯВЛЕНІ РАННІ ДАТОВАНІ ГРАФІТИ НА ФРЕСКАХ
СОФІЇ КИЇВСЬКОЇ ТА ЇХНІЙ ІСТОРИЧНИЙ КОНТЕКСТ
(записи № 1684, № 2126 та № 2204)**

Стаття присвячена висвітленню результатів дослідження трьох ранніх датованих написів-графіті Софії Київської, в яких вказані роки 1018/1021 (№ 1684), 1019 (№ 2204) та 1028 (№ 1028). Прийнята нами методика суцільного комплексного прочитання написів з урахування функціонального призначення приміщення, де вони виникли, а також середньовічного церковно-теологічного і символічного тлумачення образних архітектурно-художніх форм, з якими ці написи пов'язані у топографічному й смислово-аспектах, дозволило встановити вірогідні мотиваційні чинники їх появи в історичному контексті.

Ключові слова: епіграфіка, Софія Київська, графіті.

Статья посвящена освещению результатов исследования трех ранних датированных надписей-граффити Софии Киевской, в которых указаны годы 1018/1021 (№ 1684), 1019 (№ 2204) и 1028 (№ 1028). Принятая нами методика не выборочного, а сплошного комплексного прочтения надписей с учетом функционального назначения помещения, где они возникли, а также средневекового церковно-теологического и символического толкования образных архитектурно-художественных форм, с которыми эти надписи связаны в топографическом и смысловом аспектах, позволило установить вероятную мотивацию появления этих надписей в историческом контексте.

Ключевые слова: эпитафическая, София Киевская, граффити.

The article deals with the results of the investigation of three early inscriptions, dated the years 1018/1021 (№ 1684), 1019 (№ 2204) and 1028 (№ 1028). Our technique is based on not selective but comprehensive reading of inscriptions, taking into consideration the functional purpose of place, where they originated, as well as the medieval theological and symbolic interpretations of art with which these inscriptions are connected topographically and semantically. This technique allowed to establish probable motivate of the origins of inscriptions in the historical context.

Key words: epigraphy, Sophia Cathedral, graffiti.

Як відомо, літописи пов'язують будівництво Софії Київської з іменем Ярослава Мудрого і датують її заснування 1017 р. (Новгородський І літопис) чи 1037 р. (Повість временних літ). Наукова дискусія довкола цих дат триває вже два століття і давно зайшла в глухий кут. Дослідження ж самого собору впродовж останніх десятиліть відкрили можливість по-новому підійти до цієї проблеми й запропонувати точне датування пам'ятки, яка виявилася більш давньою, ніж це вважали раніше, і навіть вважають дотепер, спираючись на літописні свідчення. Особливо цінні відомості щодо цієї проблеми надають датовані графіті собору, якими точно засвідчено час їхнього написання. Це – графіті 1018/21, 1019, 1022, 1028, 1033 (три написи), 1036 та 1039 рр.

Виявлена в 2006–2010 рр. на фресках Софії Київської низка дуже ранніх датованих графіті надійно підтвердила датування Софійського собору кінцем князіння Володимира Святославича – початком правління в Києві Ярослава Мудрого.

Зафіксований графіті факт існування Софії в розписаному фресками стані вже в другому десятиріччі XI ст. дав змогу точно датувати храм. У джерелах згадуються дві дати освячення Софії – 4 листопада і 11 травня. З огляду на те, що освячення храму Святої Софії Премудрості Божої (Дому Господнього) могло відбутися лише в неділю (день Господній), а в другому десятиріччі XI ст. на неділю припадають 4 листопада 1011 р. і 11 травня 1018 р., можна вважати, що перша дата засвідчує заснування Софії за Володимира (освячення місця), а друга – її завершення (освячення престолу) за Ярослава¹.

Оскільки датовані графіті зазвичай позначали якусь непересічну подію, «вводячи» її у вічність самим фактом запису її дати на стіні храму, важливо з'ясувати історичний контекст цих написів. Виявилось, що п'ять раніше опублікованих нами графіті 1022, 1033 (три на-



писи в різних місцях собору) і 1036 рр., доповнених пізнішим графіті з датою 1492 (7000) р., складають своєрідний есхатологічний календар, пов'язаний з очікуванням Другого Пришестя і Кінця Світу². Натомість графіті в головному вівтарі з датою 1018/1021 р. належної історико-культурної інтерпретації поки що не отримало, до того ж нещодавно В. Корнієнком виявлено ще два записи з датами 1019 і 1028 рр., тому в цій статті розглянуто саме ці три написи (рис. 1).

Запис 1018/21 р.³ Графіті № 1684 наявне у вімі головного вівтаря на східній грані південної лопатки першого північного хрещатого стовпа. Стан збереження поверхні тиньку відносно непоганий, незважаючи на дрібні пошкодження вибоями та подряпинами, а також слабо розчищені від пізнішої фарби та шпаклівки місця. Цей напис видряпаний на висоті близько 1,7 м від рівня підлоги практично у самому куті, що його утворюють південна та східна лопатки стовпа.

Дворядковий запис зберігся фрагментарно (рис. 2). У верхньому рядку простежуються чотири знаки, перший має вигляд **ь** з нахиленою щоглою та округлою петлею, далі впевнено читаються **з**-подібна **с** з позначенням тисяч, **ф** та ІС-подібна (роз'ємна) **к**, безпосередньо за якою знаходиться округла зашпакльована вибоїна, на розмір ще однієї літери. В нижньому рядку, дещо зміщеному ліворуч, простежуються дві вертикальні щогли літери, ідентифікація якої ускладнена через пошкодження, далі читається прямолінійна **к** з петлею кутом вперед, збережена середня частина **х** та, на деякій відстані, **п**. Незважаючи на пошкодження, верхній рядок може бути реконструйований, позаяк тут читаються літери дати **С** (6000), **Ф** (500) та **К** (20), позначення одиниць не збереглося, тут, нагадаємо, знаходиться вибоїна. Перший знак верхнього рядка при такому прочитанні слід розглядати як **к**, що не зберегла коромисла, яка є складовою слова **лѣто** у вигляді літер **лѣ** з виносним надрядковим **т**. Приклад подібного написання цього слова можемо бачити у розташованому на цій же фресці записі № 52, який, до речі, добре ілюструє приклад різних форм написання одних і тих же літер в одному написі⁴, що пояснює різні форми петлі (округлої та кутом вперед) літери **к**. Щодо дати, яка могла стояти в графіті, то теоретично вона може коливатись від 6520-го р., якщо одиниць не було, до 6529-го р., якщо тут стояла **9** (9). Палеографічні риси складових напису не суперечать його датуванню першою чвертю XI ст. Деякі заперечення може викликати лише ІС-подібна форма літери **к**, яка, згідно з

спостереженнями А. Залізняка над палеографією новгородських берестяних грамот, з'являється з першої чверті XII ст.⁵ Однак, як вказують дослідження епіграфічних матеріалів Південної Русі, їхні деякі палеографічні ознаки старші за новгородські. Для прикладу можемо навести напис на пірофілітовому біконічному пряслиці, виявленому в 1996 р. у Вишгороді⁶. Автори публікації Р. Орлов та В. Козюба відзначили невідповідність між співвідношенням датування часу потрапляння пряслиця до землі з часом побутування палеографічних ознак деяких літер. Так, за стратиграфією верхньою хронологічною межею археологізації пряслиця є остання чверть XI ст., однак для літер **л** (без перекладини) та **к** (петля з двома заломами) нижньою хронологічною межею палеографічних ознак є, відповідно, друга чверть XII ст. та друга чверть XIII ст.⁷ Окрім того, серед опублікованих С. Висоцьким софійських графіті XI ст. можемо бачити приклади написання ІС-подібної **к** в записках 1052 (№ 3) та 1078 (№ 9) рр. Відтак, цілком припустимо віднести нижню хронологічну межу появи такої форми написання **к** до першої чверті XI ст.

У нашій попередній публікації час появи напису № 1684 окреслений у межах 1018/1021 рр. Нижня можлива дата визначена за формою каналів прорізів, яка вказує на виконання напису по сухому тиньку. Маючи на думці історичний контекст появи графіті, спробуємо уточнити, коли саме між 1018–1021 рр. воно могло бути виконане. Для цього треба вдатися до контекстного аналізу, зважаючи на місце розташування напису та фреску, на якій його зроблено.

Графіті нанесено на зображенні невідомої святої, яка тримає у руці хрест – символ мучеництва (рис. 3). Зображення її в головному вівтарі, куди жінки окрім дияконіс не допускалися, є вельми симптоматичним. Оскільки монументальний живопис собору, як і в інших середньовічних пам'ятках, мав функціонально-богослужбовий характер, тобто був тісно пов'язаним зі службами та обрядами, що тут відбувалися, з великою долею вірогідності можемо визначити дану святу як дияконісу.

Дияконіса (гр. *διακόνισσα*) – відоме ще з апостольських часів церковне служіння жінок у давній Церкві. У Посланні до римлян апостол Павло згадує дияконісу Фіву, «служебницю церкви в Кенхреях», яка «опікунка була багатьом і самому мені» (Рим. 16:1–2). Згідно з візантійським цивільним та церковним правом, дияконіси вважалися членами кліру і мали сан священства,



що був еквівалентним сану дияконів-чоловіків. Зокрема імператор Юстиніан Великий говорив про приналежність дияконіс до «священства» (ἱερωσύνη); те саме засвідчував візантійський Євхологій. Дияконіса приймала причастя у вівтарі безпосередньо після кліриків і до неї зверталися «високочтима» і «преподобна». В 123-й новелі Юстиніана дияконіси беззастережно розглядаються нарівні з ченцями і аскетами. Відомо, що до кліру Софії Константинопольської входило 100 дияконів та 40 дияконіс, і чин дияконіс існував у Візантії до XI ст. Дияконісу, як і диякона, після анафори поставляли (χειροτονεῖν – «хіротонісали») у вівтарі, де єпископ покладав на неї дияконський орар під мафорієм, залишаючи обидва його кінці попереду. Це було пов'язано з її роллю в богослужінні, особливо в обряді хрещення жінок: після того, як єпископ чи священник помазував святим елеєм чоло новоохрещеної, дияконіса задля дотримання благопристойності помазувала інші частини її тіла⁸.

До числа прославлених святих належали дияконіси, пов'язані рідством чи діяльністю зі святителями, зображеними в мозаїці у головному вівтарі Софії Київської. Це сестра Василя Великого і Григорія Ниського блаженна Феозва (гр. Θεοσεβία – Феосевія), мати Григорія Богослова і дружина Григорія Назіанзина св. Нонна, сподвижниця Іоанна Золотоустого св. Олімпіада. Можливо, одна з них зображена на стіні вівтаря Софії в образі вищезгаданої святої.

Прикметно, що дияконісу на стіні вівтаря Софії Київської зображено у мафорії, надягнутому поверх золотавого богослужбового підризника, підперезаного паском, через який перекинута широкий напіворар (бо орар – дияконський наплічник-стрічка, що спускається з плеча), який обома кінцями звисає долу. Про походження слова «орар» існують три думки, які, втім, не суперечать одна одній. Одні виводять це слово від латинського «орайо» – молитва, інші – від латинського «рот», оскільки в давнину диякон витирив орарем вуста тих, хто причащався. «Плат для витирання обличчя» відомий і в класичній латині. З цим пов'язане третє значення слова «орар» – лат. «рушник», лентіон. На Тасмній Вечері, збираючись омита ноги учням, Спаситель зняв з себе верхній одяг і підперезався довгим рушником (лентієм), а потім почав омивати ноги учням і витирати їх кінцями цього рушника. Саме такий рушник зображено на дияконісі на фресці Софії.

У пандан до згаданої святої, на внутрішній площині південного стовпа тріумфальної арки,

фігурує ще одна дияконіса, що тримає в руці євхаристичний плат – аналог ораря. О. Лідов, розглянувши проблему священства Богоматері, яку традиційно зображали з білим платом у руці або за поясом, цілком слушно зазначив, що такий плат знаходить прямі аналогії в стрічкоподібних літургійних убраннях (єпитрахиль, орар, епігонатій). Дослідник наводив іконографічні приклади, які вказують на візантійську практику літургійного використання плата, зазначаючи, що білий плат також присутній у зображеннях символічних прообразів Євхаристії, оскільки є найважливішим євхаристичним символом⁹. Усе це є ключем до розуміння розміщення розгляданого графіті на зображенні дияконіси в головному вівтарі собору: літургійний характер цього образу, розміщеного навпроти престолу, може вказувати на зв'язок графіті з найвеличнішим таїнством – першою Євхаристією, що відбулася в Софії в той час, який вказано в графіті. Виходячи з того, що перша Євхаристія сталася тут під час освячення престолу 11 травня 1018 р., можна зробити висновок, що в тексті зазначений 6526 (1018) р., тож втрачена остання літера – **S** (6). Отже, 1018 р. слід визнати нижньою вірогідною датою виконання графіті № 1684.

Ця дата підтверджується часом виникнення даної фрески. Як встановив київський мистецтвознавець Ю. Коренюк, обидва образи святих жон у головному вівтарі, атрибутовані нами як дияконіси, є пізнішими доповненнями до первинних фресок Софії, оскільки вони написані на ділянках нового тиньку, хоча техніка та стиль їх виконання є близькими первинним розписам. «Тож виникли вони, – зазначив вчений, – невдовзі після закінчення останніх. Однак тиньк цих доповнень має чисто білий колір, який свідчить про те, що він є чисто карбонатним і відрізняється від тиньку первинних фресок»¹⁰. Такий тиньк було виготовлено за спрощеною технологією, коли у вапняний розчин майже не додавалося ніяких наповнювачів, окрім соломи. Натомість у первинному тиньку наповнювачами використовувались мінеральні гідравлічні домішки, зокрема шлак, що утворювався при варінні мозаїчної смальти¹¹. Ю. Коренюк на підставі технологічних аналогій припускає датування цих фрескових зображень часом близьким до виконання розписів Спасо-Преображенського собору в Чернігові, тобто серединою XI ст.¹² Московські мистецтвознавці О. Попова та В. Сарабьянов також зазначили стилістичну близькість фресок з образами мучениць до фресок чернігівського Спасо-Преображенського собору, як аналогію вони на-



водять образ св. Фекли з цього храму¹³. Проте верхня можлива дата графіті – 1021 р. – надійно засвідчує виникнення розглядуваних софійських фресок не пізніше цього часу.

Чому ці фрески у нижній частині стовпів головного вітаря з'явилися в останню чергу, перед самим освяченням храму? Г. Логвин, дослідивши стики фрескового тиньку, визначив, що собор розписували від периферії до центру, згори донизу¹⁴. Такий порядок розпису можна пояснити тим, що поки мозаїсти декорували центр собору, фрескісти працювали на його периферії, поступово наближаючись до центру, де стояло громіздке риштування для здійснення мозаїчних робіт; тож в останню чергу мали з'явитися фрески підкупольного хреста і головного вітаря. Це були саме ті ділянки храму, декорування яких фресками завершили за Ярослава, коли смальту вже не виготовляли, тому у фресковому тиньку зображень дияконів відсутній шлак від смальтоваріння. Отже, запис 1018 р. фактично зафіксував час завершення будівництва та розпису Софії Київської.

Запис 1019 р. Графіті № 2202 виявлено в арці-переході між центральною навою та східним (згідно з розміщенням у давнину віруючих – «чоловічим») компартиментом приділа св. Іоакима та Анни на східній грані східної лопатки третього від вітаря північного хрещатого стовпа (для приділа св. Іоакима та Анни), на фресці з образом св. Пантелеймона (Пантелеїмона в церковній традиції). Напис виконано доволі дрібними літерами, їх прорізи неглибокі, слабо розчищені від шпаклівки та пошкоджені дрібними тріщинами. Однак, всі складові напису підлягають впевненій ідентифікації (рис. 4). На початку рядка простежується така сама, як і в написі 1018 р., *z*-подібна *z*, далі *φ*, трохи пошкоджені тріщинами та дрібними вибоями *κ* й *z*. Над кожною літерою прокреслене титло. За четвертим знаком – великий круглий вибій, нині зашпакльований. Це нібито дає підстави припустити, що далі текст продовжувався. Однак вірогіднішим видається, що текст із самого початку містив лише чотири знаки – запис року **СФКZ**, тобто 6527 (1019) р.

1019 р., на наше переконання, тут не є випадковим, адже саме цього року Ярослав Мудрий після перемоги в міжусобній війні за владу на Русі утвердився на київському престолі: **Ярославъ же сѣде Кыевѣ, оутверъ пота с дружиною своєю, показавъ побѣду и трудъ великъ**¹⁵.

Показово, що напис-дату зроблено під княжим груповим портретом на зображенні св.

Пантелеймона (рис. 5), який відігравав особливу роль для Володимира Святославича і Ярослава Мудрого – ктиторів Софії Київської, представлених на портреті якраз над цією фрескою. Відомо, що під час розкопок М. Каргера в 1940 р. на місці давнього престолу Софії знайдено давньоруський мідний ковчежець з мощами св. Пантелеймона, про що сповіщав зроблений на ньому напис. Місцезнаходження мощів під престолом цілком відповідало візантійському чину на заснування храму. Про закладення мощів святих під престол майбутнього храму знаємо з Києво-Печерського патериката з матеріалів археологічних досліджень давньоруських храмів¹⁶. Мощі св. Пантелеймона, покладені під престол Софії, мали довічно освячувати вітар «митрополії руської», а відтак – сам собор, Київ і всю християнську Русь.

Великомученик і цілитель св. Пантелеймон належав до кола обраних святих, особливо шанованих візантійськими імператорами, які дарували дорогоцінні частки мощів Пантелеймона Церкві тієї держави, правитель якої одружився з візантійською царівною. Дослідниця київської святокультової традиції Н. Верещагіна у цьому зв'язку звернула увагу на такий промовистий факт: «Відомо, що в 972 р. племінниця імператора Візантії Йоана Цимісіхія царівна Феофано вийшла заміж за спадкоємця престолу, майбутнього германського імператора Оттона II (973–83). У розкішному посагу, який вона отримала від вінченосного родича, були багаті дарунки для Папи римського, імператора, відомих сановників. Але серед численних святинь, даних царственій нареченій, особливої уваги удостоїлися мощі Пантелеймона. Сам Цимісіхій урочисто вручив їх архієпископу Кельнському, який очолював німецьке посольство, що зустрічало Феофано у Константинополі і супроводжувало далі»¹⁷. Припускаючи, що аналогічний дар отримала молода Руська Церква при укладенні династичного шлюбу князя Володимира і візантійської царівни Анни, Н. Верещагіна зробила цілком слушний висновок: «За логікою речей, мощі великомученика стали родинною реліквією великокнязівської сім'ї, і це підтверджує ще одна історична знахідка. У 1966–1969 рр. під час ремонтно-реставраційних робіт у чернігівському Спасо-Преображенському соборі у потаємному місці під древнім престолом було виявлено срібну мощеницю. Написи-імена на її кришці свідчили, що в ній знаходяться мощі святих Пантелеймона, Акакія і Маковія. Храм засновано бл. 1030 р. чернігівським князем Мстиславом Володимировичем (1026–1036), сином Володимира Великого. Ставши вслід за



батьком християнином, Мстислав мав отримати «на благословення собі» від Володимира християнські святині, в т. ч. і частки родинних реліквій. Згодом мощі Пантелеймона були покладені до заснованого ним Спаського собору – однієї з найвеличніших споруд новонаверненої держави»¹⁸.

Свого часу автори цієї статті пов'язали розглядуваний фресковий образ Пантелеймона (з гр. – «Всемилоствого») з Володимиром Великим, який характеризувався в давньоруській літературі як князь милостивий, щедрий, що повсякчас піклується про підданих, особливо про немічних і убогих. Саме за цю свою чесноту, поряд із заслугою Хрестителя, Володимир підносився давньоруськими книжниками до рангу святих. Водночас нами звернуто увагу на безперечний зв'язок образу цього святого з Ярославом, оскільки на південній стіні Володимирського вівтаря Софії, якраз над його гробницею, фігурує ще одне зображення св. Пантелеймона. Достеменно встановлено, що це пояснює зображення св. Пантелеймона є вторинним, бо воно виникло на місці зчищеного первинного сюжету, причому невдовзі після написання останнього. Це було зумовлено необхідністю створення усипальні Ярослава в уже зведеному і майже повністю розписаному за Володимира соборі. Причому Ярослав вбудував у собор усипальню на самому початку свого київського княжіння, адже у давніх суспільствах, у тому числі у Візантії і на Русі, важливою державною справою було спорудження усипальні правителя одразу після зайняття ним трону; у Візантії вибір мармуру для царської гробниці навіть увійшов у коронаційний обряд.

Уведення образу св. Пантелеймона в розпис Ярославової усипальні нами пояснювалося з давньою літургійною практикою передсмертного і посмертного єлейосвячення людини та її останків. При цьому послалися на прийнятий на Русі візантійський Студійсько-Олексіївський устав, згідно з яким гробниця ктитора мусить бути встановлена в притворі св. Пантелеймона, де мають правитися панахиди за померлим¹⁹.

Проте могла бути ще одна причина появи образу Пантелеймона над гробницею Ярослава. У візантійській і давньоруській традиції існував звичай називати людину двома (загальновідомим хрестильним і таємним молитовним) або навіть кількома християнськими іменами. Ґрунтуючись на історичних свідченнях, що вказують на формування з ініціативи князя Володимира патронального йому культу св. Миколая в Десятинній церкві, а також на даних розпису Софії Київської

та написів-графіті на її стінах, нами зроблено висновок, що поряд з Василем – хрестильним іменем – князь мав і молитовне – Микола, дане йому на честь св. Миколая Мирлікійського, рівноапостольного «князя Церкви», духовного патрона князя і його соратника-чудотворця в справі хрещення народу Русі²⁰. До речі, образ св. Миколая фігурує на стовпі центральної нави Софії якраз напроти св. Пантелеймона, а така топографічна симетрія за середньовічними іконографічними канонами означає і симетрію смислову, тобто ідейний взаємозв'язок обох образів.

Так само і Ярослав, названий хрестильним іменем Георгій, міг отримати молитовне ім'я Пантелеймон, відоме лише його найближчому оточенню. Св. Пантелеймон Целитель був чи не найкращим патроном для князя, що з дитинства кульгав і, як засвідчили антропологічна, медико-анатомічна та рентгенологічна експертизи його останків, не відзначався міцним здоров'ям. Ім'я Пантелеймон отримав також онук Володимира Мономаха Ізяслав Мстиславич. Існують дані про особливе пошанування Пантелеймона бабцею Ізяслава Гідою, і його батьком, Мстиславом Володимировичем. Крім того, збереглася низка княжих печаток із зображенням св. Пантелеймона, що засвідчує факт хрещення представників роду Ярослава на його честь²¹. Отже, простежується родова традиція іменування нащадків Ярослава на честь св. Пантелеймона, тож не виключено, що ця традиція започаткована самим Ярославом (Пантелеймоном?) як засновником власної династії. Не випадково на фресці центральної нави з зображенням св. Пантелеймона розміщено відомий напис (№ 8) про смерть Ярослава Мудрого 20 лютого 1054 р.²² У такому разі стає зрозумілою причина написання на зображенні св. Пантелеймона дати вокняжіння в Києві (1019) і смерті Ярослава (1054). До речі, обидва написи розташовані на одній висоті та недалеко один від одного.

Запис 1028 р. Графіті № 2126 виявлено в арці-переході між східним («чоловічим») та західним («жіночим») компартиментами приділа св. Іоакима та Анни на південній грані південної лопатки третього від вівтаря північного хрещатого стовпа. Тиньк у місці знаходження напису пошкоджений, проте збережені фрагменти дають змогу повністю відновити його складові (рис. 6). На початку рядка впевнено читається *z*-подібна **z**, над якою зберігся фрагмент нахиленого титла. За нею йде фрагментарно збережена трохи менша за розмірами літера **e**. Третю літеру пошкоджено, проте збережені залишки дають



підстави впевнено ідентифікувати її як ϕ , над якою зберігся фрагмент хвилеподібного титла. За нею прокреслено трохи менша за розмірами ϵ . П'ята літера, незважаючи на дрібні вибої, чітко читається як λ із горизонтальним титлом над нею. Далі знову прокреслена ϵ . Сьома літера може бути ідентифікована як z -подібна s , восьма – як ϵ . Над ними прокреслене хвилясте титло складної форми, яке нагадує іншу z -подібну s . На перший погляд титло та сьома літера нагадують z , верхня та нижня частини якої не з'єднані. Проте дослідження оригіналу дало змогу простежити верхню петлю s , що ніяк не могла виникнути у випадку виконання z в два етапи: спочатку верхню частину, а потім нижню. Той же результат дало вивчення титла – його нижня округла частина плавно переходить у горизонтальну лінію, що було б неможливим, якби автор графіті справді прагнув прокреслити z . Слід відзначити наявність у напису двох z -подібних s (так само як і в графіті 1018/1021 та 1019 р.), що в софійських графіті вочевидь маркують найбільш ранній етап їх виконання.

Отже, текст має розглядатись як запис року **SeΦeλeSe**, в якому до кожної цифри додано закінчення – ϵ , тобто, тут зазначений 6536 (1028) р. Отже, напис мав читатися так: «[В лето чи лето] 6-ти тысячное, 5-ти сотое, 30-е, 6-е». До речі, подібне написання дати притаманне й графіті 1252 р. (№ 55), виявленому свого часу С. Висоцьким у західній внутрішній галереї: «В лето 6-ти тысячное, 7-ми сотое, 67-е...». Дослідник вважав це графіті преамбулою якогось незакінченого напису, тому поставив після дати три крапки²³. Проте, розглянувши його в *in situ*, нами не виявлено жодних ознак наявності біля дати якогось тексту. Зазначимо, що в Софії наявні вже кілька графіті, що є лише датою, яка не супроводжується текстом (графіті 1019, три графіті 1033, зрештою графіті 1036 рр.). На нашу думку, такі графіті акцентують увагу саме на році, що мав якийсь важливе значення для автора запису – про це свідчить явно підкреслене в них звучання дати.

Графіті 1028 р. виконано на фресці з зображенням св. Сави (рис. 7), образ якого ідентифікується завдяки грекомовному графіті на ній, що називало ім'я святого²⁴. У св. Сави підкреслено аскетичний лик із запалими щоками, він сивий і чорнобровий. На ньому – облачення ігумена: чорний чернечий аналав (пояс-шарф) з хрестами, пурпурова мантія. Судячи з почесного місця фрески на стовпі компартимента, де під час відправ стояла знать, а також з особливостей іконографії свято-

го, зображеного як владного ігумена, на фресці представлено св. Саву Освяченого, засновника та ігумена лаври поблизу Єрусалима, що носила його ім'я. Єдине, що може викликати сумнів у цій атрибуції – це хрест в його руці, який зазвичай свідчив про зображення мучеників. Сава ж помер, не зазнавши тортур від рук катів. Проте він тривалий час був ченцем-самітником, який вів подвижницьке життя в пустелі й зазнав чимало випробувань, а подвиг таких святих ченців прирівнювався до мученицького. Наприклад, преподобний Єфрем Сирий, який також помирав без мук, говорив: «Я родич мученикам»²⁵.

Із хрестом у руці, як мучеників, зображено, наприклад, у сучасних софійській фресці сюжетах монументального живопису XI ст. такі знамениті ченці-подвижники, які скінчалися мирно: святі Арсеній Великий, Іларіон Великий, Нил Синайський, Дорофей Єгипетський (мозаїки собору Осіос Лукас у Фокіді), Євфимій Великий (фреска Софії Фессалонікської).

Привертає увагу те, що графіті написано трохи нижче коліна, що не є випадковим. З давніх часів коліна розглядалися як місце зосередження фізичної і духовної сили, як символ влади і соціального авторитету. Саме з цими уявленнями пов'язані висловлювання «схилити коліно» – поза смирення, покірності богам, підвладності комусь; «торкнутися коліна» – просити захисту і покровительства. Слово «коліно» у багатьох мовах означає також «народження», «родина», «рід». У християнському мистецтві з цими уявленнями пов'язані такі сюжети як «Лоно Авраамове», «Отецтво» і деякі Богородичні композиції. У численних зображеннях тронної Богоматері Марія кладе руку на коліно Немовляти. Це жест мольби, з яким Богоматір звертається до свого божественного Сина, заступаючись за рід людський. Цей жест також підкреслює божественне походження, силу і владу Ісуса²⁶.

Яка ж подія 1028 р. спонукала автора графіті поставити цю дату на фресці з зображенням св. Сави? Знаходження графіті в «аристократичному» компартименті собору та написання його біля коліна святого дає підстави припустити, що воно акцентує якусь спорідненість, знатність, святість роду, тобто 1028 року сталася якась подія, пов'язана з родиною київського князя. Можна згадати, що в найближчі дні після 12 листопада 1028 р. помер Константин VIII²⁷, рідний брат княгині Анни, останній чоловік знаменитого Македонського дому, з яким поріднилися Рюриковичі через династичний шлюб Володимира й Анни, укладений наприкінці X ст. Цей шлюб



мав для Русі особливе значення, оскільки започаткував собою її хрещення. Недарма про нього розповідають світські фрески сходових веж Софії, на яких є зображення обох братів Анни – Василя II і Константина VIII²⁸.

Якраз над фресковим зображенням св. Сави, на протилежних схилах арки, намальовані погруддя мучеників Кирика та Улити – календарних святих Володимира, який помер 15 липня, на день їхньої пам'яті²⁹. Отже, в такому розміщенні графіті можна вбачати його зв'язок з княжим подружжям Володимира і Анни та з родоводом останньої, яким, безперечно, пишалися і за часів Ярослава, котрий не випадково назвав своїх старших дітей на їхню честь – Володимиром і Анною.

Важливо, що св. Сава Освячений здавна шанувався як автор Єрусалимського уставу, великий молитовник, який трудився над складанням чину всенощного пильнування (агрипнії), якому відводилося особливе місце в поминанні померлих. Смісл таких відправ – постійна молитва, що не переривається ані на мить задля дарування померлим милості Божої і Царства Небесного. Агрипнії були основною відмінністю Єрусалимського уставу від прийнятого дещо згодом на Русі Студійського³⁰. Отже, крім поминання в дні загальних панахид і щоденного – за літургією (в ектенії за померлих), членів княжої родини та близьких їм осіб вочевидь поминали під час агрипнії.

Однак, був ще один привід написати «поминальну» щодо Константина VIII дату на зображенні св. Сави. Пам'ять цього святого відзначалася 5 грудня, а згідно з церковними канонами панахида за померлими відправлялася в 3-й, 9-й, 20-й і 40-й день після смерті³¹, тож напис на фресці, більше всього, було зроблено 5 грудня 1028 р., на 20-й день після смерті Константина VIII, що співпав з днем пам'яті св. Сави.

Якщо взяти до уваги той факт, що на стінах Софії виявлено чимало графіті з записами про смерть того чи іншого князя, можна вважати, що автор графіті «заніс» 1028 р. у «синодик» Рюриковичів на стінах «митрополії руської» для вічного поминання близького родича князя Володимира Святославича. Зазначимо ще, що на східній лопатці цього ж стовпа є вище згаданий чітко датований напис 1054 р. про смерть Ярослава Мудрого, на сусідніх стовпах – написи про внесення в березні (1077 р. – *Авт.*) у Софію руги – плати на помин душі Святослава Ярославича (пом. 27 грудня 1076 р. – *Авт.*) та про встановлення в Софії 14 квітня, у великий четвер, раки з останками його сина Всеволода-Андрія

(пом. 13 квітня 1093 р. – *Авт.*), причому написи зроблено відразу або незабаром після смерті цих князів³². Тому немає сумніву в актуальному характерові всіх цих поминальних графіті, що в свою чергу дає підстави з певністю говорити про виникнення розглядуваного напису-дати на фресці св. Сави саме в 1028 р.

Загалом на фресках в різних місцях Софії Київської виявлено вже дев'ять датованих графіті від 1018 до 1039 рр. (див. таблицю)³³, що повністю спростовують 1037 р. (дату Повісті временних літ) як час заснування чи завершення спорудження собору. Перекреслюють вони і 1017 р. (дату Новгородського першого літопису), адже вони переконливо свідчать, що вже до 1018–1021 р. він був не лише зведений, а й прикрашений розписами.

¹ Нікітенко Н., Корнієнко В. Найдавніші датовані графіті Софії Київської // Праці Центру пам'яткознавства. – К., 2007. – Вип. 12. – С. 244–260; Нікітенко Н., Корнієнко В. Найдавніші графіті Софії Київської та її датування // Просемінарії: Медієвістика. Історія Церкви, науки і культури. – К., 2008. – Вип. 7: До ювілею професора Василя Іринарховича Ульяновського. – С. 365–399; Нікітенко Н. М., Корнієнко В. В. Найдавніші графіті Софії Київської та датування собору // Пам'ятки Національного заповідника «Софія Київська»: культурний діалог поколінь. Матеріали IV міжнар. наук. конф. «Софійські читання». Київ, 25–26 жовтня 2007 р. – К., 2009. – С. 417–443; Нікітенко Н. Н., Корнієнко В. В. Древнейшие датированные граффити Софии Киевской // Архитектурное наследие. – М., 2009. – Вып. 51. – С. 5–13.

² Нікітенко Н. М., Корнієнко В. В. Есхатологічні дати в графіті на фресках Софії Київської як історичне джерело // Архіви України. – 2009. – № 6 (листопад – грудень). – С. 43–63.

³ Корнієнко В. В. Найдавніше датоване кириличне графіті Софії Київської: нова знахідка // Пам'ятки Національного заповідника «Софія Київська»: культурний діалог поколінь. Матеріали IV міжнародної наукової конференції «Софійські читання». Київ, 25–26 жовтня 2007 р. – К., 2008. – С. 444–445.

⁴ Высоцкий С. А. Древнерусские надписи Софии Киевской XI–XIV вв. – К., 1966. – Вып. I. – С. 96–97, табл. LI; LII.

⁵ Зализняк А. А. Палеография берестяных грамот и их внестратиграфическое датирование // В. Л. Янин, А. А. Зализняк Новгородские грамоты на бересте (из раскопок 1990–1996 гг.). Палеография берестяных грамот и их внестратиграфическое датирование. – М., 2000. – С. 172–173.

⁶ Орлов П. А., Козюба В. К. Нова знахідка пряслиця з графіті з Вишгорода // Археологія. – 2008. – № 3.

⁷ Зализняк А. А. Палеография берестяных грамот ... – С. 204–205, 216–217; Орлов П. А., Козюба В. К. Нова знахідка ... – С. 35, 38.



⁸ *Mary P. Truesdell. The Office of Deaconess. The Diaconate now* (ed. by Richard T. No 1) – Washington, 1968; *Желтов М., диакон. Диаконисса* // Православная энциклопедия. – Т. 14. – М., 2007. – С. 580–587.

⁹ *Лидов А. Иеротопия. Пространственные иконы и образы-парадигмы в византийской культуре.* – М., 2009. – С. 248–254.

¹⁰ *Коренюк Ю. Про деякі пізніші доповнення до фресок у Софії Київській* // Міжнародний освітній фонд імені Ярослава Мудрого. Тези конф. «Освіта і культура XI ст. Діяльність Ярослава Мудрого і сучасність» – К., 1996. – С. 18–19.

¹¹ *Коренюк Ю. Фрески Софійського собору в Києві (технологія, техніка, деякі питання стилю, проблема майстрів): Автореф. дис. ... канд. мистецтвознавства.* – К., 1995. – С. 4–5.

¹² Там само. – С. 5; *Коренюк Ю. А., Первухина Н. В. К вопросу о технологии и технике исполнения стеной росписи Софийского собора в Киеве* // Практика реставрации памятников монументальной живописи. – М., 1991. – С. 135.

¹³ *История русского искусства. Т. 1: Искусство киевской Руси. IX – первая четверть XII века.* – М., 2007. – С. 193–194.

¹⁴ *Логвин Г. Н. Новые наблюдения в Софии Киевской* // Культура средневековой Руси. – Л., 1974. – С. 154–160; *Логвин Г. Н. Собор Святой Софии в Киеве.* – К., 2001. – С. 100–102.

¹⁵ ПСРЛ. – Т. 1: Лаврентьевская летопись. – М., 2001. – Стб. 146.

¹⁶ Див.: *Никитенко Н. Н. Русь и Византия в монументальном комплексе Софии Киевской: Историческая проблематика.* – К., 1999. – С. 48.

¹⁷ *Верещагина Н. Софійський собор у давньокіївській святокультовій традиції* // Софія Київська у нових дослідженнях. Наукова монографія (у друці).

¹⁸ *Верещагина Н. Софійський собор ...; див. також: Холостенко Н. В. Мощеница Спаса Черниговского* // Культура средневековой Руси. – Л., 1974. – С. 189–202.

¹⁹ Див.: *Никитенко Н. Н. Русь и Византия в монументальном комплексе Софии Киевской: Историческая проблематика.* – К., 1999. – С. 169–170, 233–239; *Никитенко Н. Н. Святые целители в стенописи Софии*

Киевской // Человеческая целостность и встреча культур / сост. К. Б. Сигов. – К., 2007. – С. 265–272.

²⁰ *Никитенко Н., Верещагина Н. Проблема имянаречения князя Владимира в свете новых исследований* // Медієвістика: зб. наук. праць. – Одеса, 2009. – Вип. 5. – С. 6–28.

²¹ *Литвина А. Ф., Успенский Ф. Б. Выбор имени у русских князей в X–XVI вв. Династическая история сквозь призму антропонимики.* – М., 2006. – С. 564.

²² *Высоцкий С. А. Древнерусские надписи Софии Киевской XI–XIV вв.* – К., 1966. – С. 39–41, табл. IX, 1; X, 2.

²³ Там же. – С. 98, табл. LIII, 2; LIV, 2.

²⁴ *Евдокимова А. А. Греческие граффити Софии Киевской (публикация)* // *Orientalia et Classica: Труды Института восточных культур и античности. Вып. XIX. Аспекты компаративистики III.* – М., 2008. – С. 632–633.

²⁵ *Димитрий Ростовский, св. Жития святых: Январь – декабрь.* – К., 1999. – С. 625–626.

²⁶ *Гукова С. Н. Знаки приснодевства Богоматери* // *Vyzantinoslavica.* – 2005. – Vol. 63. – P. 229–230.

²⁷ *Михаил Пселл. Хронография.* – М., 1978. – С. 21, 268.

²⁸ *Никитенко Н. Н. Русь и Византия в монументальном комплексе Софии Киевской: Историческая проблематика.* – К., 1999. – С. 77–122.

²⁹ Там же. – С. 171–172.

³⁰ *Желтов М., диакон, Ткаченко А. Всенощное бдение* // Православная энциклопедия. – Т. 9. – М., 2007. – С. 668–680.

³¹ *Последование парастаса, сиречь великие панихиды и всенощного бдения, певаемых по усопшим отцем и братьям нашим и по всем православным христианам преставльшимся.* – К., 1876.

³² *Высоцкий С. А. Древнерусские...* – С. 18–24, 39–45.

³³ Грекомовне графіті з датою 1038/1039 р. виявила на фресці південної сховодової вежі Софії Київської московська дослідниця О. Євдокимова. Див.: *Евдокимова А. А. Греческие граффити Софии Киевской (публикация)* // *Orientalia et Classica: Труды Института восточных культур и античности. Вып. XIX. Аспекты компаративистики III.* – М., 2008. – С. 640–641.

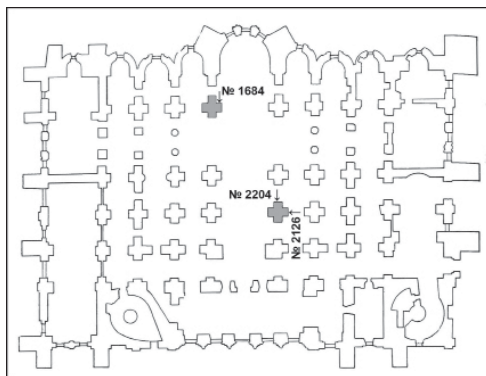


Рис. 1. План першого поверху Софії Київської (подається за С. Висоцьким). Місця розташування записів 1018/1021, 1019 та 1028 рр.



Рис. 2. Фото та прорисовка графіті № 1684 з датою 1018/1021 рр.

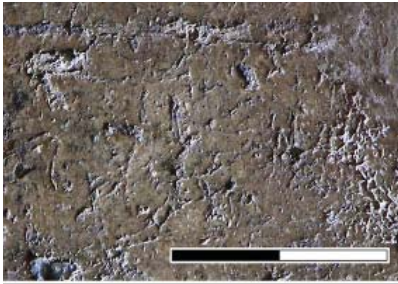


Рис. 4. Фото та прорисовка графіті № 2204 з датою 1019 р.



Рис. 3. Фреска з образом невідомої св. діяконіси.



Рис. 5. Фреска з образом св. цілителя Пантелеймона.

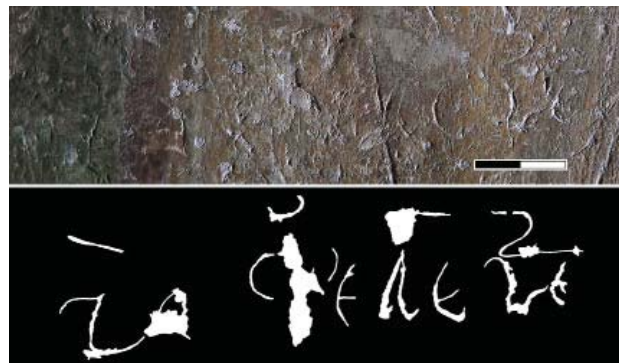


Рис. 6. Фото та прорисовка графіті № 2126 з датою 1028 р.



Рис. 7. Фреска з образом св. Сави Освяченого.

	<p>Дата складається з літер СФКZ, цифрове значення яких – 6000 (С), 500 (Ф), 20 (К) та 7 (Z). Відповідно, в написі зафіксований 6527 р. від створення світу, тобто, 1019 р. від Різдва Христового.</p>
	<p>Дата складається з літер СФК, цифрове значення яких – 6000 (С), 500 (Ф) та 20 (К). Четверта літера, яка позначала одиниці, була знищена вибоєм. Тому верхньою хронологічною межею появи графіті може бути 6529 рік від створення світу, тобто, 1021 р. від Різдва Христового.</p>
	<p>Дата складається з трьох літер СФЛ, цифрове значення яких – 6000 (С), 500 (Ф) та 30 (Л). Відповідно, в написі зафіксований 6530 р. від створення світу, тобто, 1022 р. від Різдва Христового. В тексті мова йде про Кіріопасху (дата Пасхи та Благовіщення співпадають), яка дійсно сталася у 1022 р.</p>
	<p>Дата складається з чотирьох літер СФЛС, цифрове значення яких – 6000 (С), 500 (Ф), 30 (Л) та 6 (С). Кожна цифра має закінчення – е (шеститисячне, п'ятисоте, тридцятье, шосте). Відповідно, в написі вказаний 6536 р. від створення світу, тобто, 1028 р. від Різдва Христового.</p>
	<p>В цих графіті дата складається з чотирьох літер СФМЛ, цифрове значення яких – 6000 (С), 500 (Ф), 40 (М) та 1 (Л). Відповідно, в трьох написах зафіксований 6541 р. від створення світу, тобто, 1033 р. від Різдва Христового.</p>
	<p>Дата складається з чотирьох літер СФМЛ, цифрове значення яких – 6000 (С), 500 (Ф), 40 (М) та 4 (Л). Відповідно, в написі вказаний 6544 р. від створення світу, тобто, 1036 р. від Різдва Христового.</p>
	<p>Дата складається з чотирьох літер СФМZ, цифрове значення яких – 6000 (С), 500 (Ф), 40 (М) та 7 (Z). Відповідно, в написі вказаний 6547 р. від створення світу, тобто, 1039 р. від Різдва Христового.</p>