

**Л. Я. Беновська**  
кандидат економічних наук,  
старший науковий співробітник  
ДУ «Інститут регіональних досліджень ім. М. І. Долішнього НАН України»

## **АНАЛІЗ ТА ОЦІНКА ІННОВАЦІЙНО-ІНВЕСТИЦІЙНИХ ЧИННИКІВ КОНВЕРГЕНТНОГО РОЗВИТКУ РЕГІОНІВ**

*Проведено аналіз асиметричності розвитку регіонів за показниками фінансування інноваційної діяльності, прямих іноземних інвестицій та виявлено тенденції конвергентності за цими показниками. З'ясовано основні особливості фінансування інноваційної діяльності суб'єктів господарювання в Україні.*

**Ключові слова:** асиметричність, прямі іноземні інвестиції, фінансування інновацій, конвергенція.

### **Benovska L. ANALYSIS AND EVALUATION OF INNOVATIVELY – INVESTMENT FACTORS OF CONVERGENT DEVELOPMENT OF THE REGIONS**

*In the article there was analyzed the asymmetry of development of the regions by indicators of funding of innovative activity, direct foreign investment and the tendencies of convergence by these indicators were detected. The basic features of funding of innovative activity of entities of manage in Ukraine were detected.*

**Key words:** asymmetry, direct foreign investment, funding of innovation, convergence.

Посилення дивергентного розвитку регіонів України протягом останніх років відбувається практично за всіма показниками. Дослідження теоретичних засад конвергентного розвитку дозволило виявити, що можливими є два варіанти, які б забезпечили регіональну конвергенцію: перший – відстаючі регіони розвиваються вищими темпами порівняно з регіонами-лідерами і другий – конвергенція досягається за рахунок уповільнення темпів розвитку регіонів-лідерів відносно регіонів-аутсайдерів. Оскільки другий варіант розвитку матиме негативний вплив на економіку країни в цілому, то пошук механізмів конвергентного розвитку повинен бути зосереджений в межах першого варіанта. Важливими умовами зниження асиметричності розвитку є залучення у депресивні регіони нових інвестицій, у тому числі й іноземних, та розвиток таких регіонів на інноваційних засадах. З огляду на це важливо, щоб зниження асиметрії відбувалось за такими показниками, як обсяги інвестицій, інноваційні витрати, прямі іноземні інвестиції (ПІІ) тощо.

Проблемам диференціації соціально-економічного розвитку регіонів присвячені праці Р. Барро, М. Долішнього, В. Лавровського, У. Садової, І. Сторонянської, В. Чужикова, Л. Шевчук, С. Шульц. Однак регіональна неоднорідність найчастіше досліджується за такими основними показниками розвитку, як ВРП, ВДВ. Проте важливо дослідити диференціацію та можливості зближення регіонів за показниками інноваційно-інвестиційного розвитку регіонів.

Метою статті є проведення аналізу та оцінки між-регіональної диференціації за показниками інноваційно-інвестиційного розвитку регіонів.

*Аналіз та оцінка залучення іноземного капіталу в реальний сектор економіки.* Важливість цього механізму пов'язана з тим, що, як показав світовий досвід, порівняно невеликий обсяг залучених прямих іноземних інвестицій (ПІІ) у певний регіон можуть виклика-

ти швидке зростання упродовж короткого періоду на фоні порівняно малих показників економічного розвитку сусідніх регіонів.

При здійсненні аналізу, який дозволяє виявити тенденції та асиметричності розвитку, важливим є часовий лаг, який віддзеркалює реальні зміни. Регіони змінюються доволі повільно, а проведені щорічні моніторинги фіксують у них зрушення тільки за 5–8 років. Саме тому для визначення депресивності – активності в Євросоюзі використовують термін 7 років [1]. З цих міркувань зміни у розподілі прямих іноземних інвестицій на одну особу проаналізовано протягом двох тривалих періодів: 1996–2004 рр. і 2004–2013 рр. За приростами ПІІ проведено рейтинги, що дозволило виявити зміни в групах лідерів та аутсайдерів (табл. 1).

Проведені дослідження показали, що безперечним лідером протягом тривалого часу за цим показником є м. Київ, а відхилення від середнього значення показника у 2013 р. становило 7 895,1 дол. на одну особу, або приплив іноземних інвестицій в столицю у 8,3 раза перевищив середнє значення по країні. Майже 30% ПІІ в столицю надходить з Кіпру, а це найчастіше повертаються вивезені з країни кошти. Значний приплив інвестицій призвів до акселерованого зростання столиці, яка швидкими темпами дистанціюється від інших регіонів (частка ПІІ м. Києва в загальному обсязі ПІІ у 2013 р. – 50,3%, у 2014 р. – 49,1%). Ці тенденції аналогічні тенденціям столичної гіперактивності інших європейських країн. Так, на початку століття європейські столиці мали таку концентрацію загального обсягу ПІІ: м. Софія – 51,5%, м. Будапешт – 60%, м. Таллінн – 81%, м. Вільнюс – 60%.

За обидва аналізовані періоди, поряд з м. Києвом, у п'ятірку лідерів незмінно входять два регіони – Дніпропетровська і Київська області. Однак за останні сім років появились два нові лідери – Донецька і

## СОЦІАЛЬНО-ЕКОНОМІЧНІ ПРОБЛЕМИ СУЧАСНОГО ПЕРІОДУ УКРАЇНИ

Харківська області, які за рейтингом 1996–2004 рр. перебувають у другій десятці. Слід зазначити, що частка іноземних інвестицій у Донецьку область з Кіпру становила 54,2% обсягу всіх інвестицій у

2013 р. Таким чином, саме столиця, Київська, Дніпропетровська, Донецька і Харківська області на нинішній день є більш інвестиційно привабливими для іноземних інвесторів.

Таблиця 1

### Зміни в розподілі прямих іноземних інвестицій на одну особу

Регіон, область	ППІ на одну особу, дол. США						
	1996 р.	2004 р.	2013 р.	ППІ <sub>2004</sub> –ППІ <sub>1996</sub>	ранг	ППІ <sub>2013</sub> –ППІ <sub>2004</sub>	ранг
Україна	17,5	142,6	1 217,6	125,1		1 075	
Автономна Республіка Крим	7,2	116,8	747,5	109,6	8	630,9	6
Вінницька	2,9	34,8	152,9	31,9	23	118,1	22
Волинська	3	82,3	367,0	79,3	13	284,7	15
Дніпропетровська	16,6	174,8	2 547,0	158,2	4	2 372,2	32
Донецька	15,2	92,2	728,2	77	14	636,0	5
Житомирська	2,7	56,6	285,2	53,9	19	228,6	16
Закарпатська	14,1	145,3	325,1	131,2	6	179,8	19
Запорізька	6,9	238,4	602,8	231,5	3	364,4	12
Івано-Франківська	12,4	68,7	466,4	56,3	16	397,7	11
Київська	17,1	262,9	1 070,1	245,8	2	807,2	3
Кіровоградська	5,6	53,1	104,5	47,5	21	51,4	24
Луганська	8,1	23,1	370,9	15	27	347,8	13
Львівська	15,9	117,9	649,3	102	10	531,4	8
Миколаївська	4,7	140,5	208,2	135,8	5	67,7	23
Одеська	30	156,5	684,3	126,5	7	527,8	9
Полтавська	7,8	111	644,0	103,2	9	523,0	10
Рівненська	2,9	46,4	258,8	43,5	22	212,4	18
Сумська	12,1	111,1	337,4	99	11	226,3	17
Тернопільська	7,8	25,4	59,4	17,6	26	34,0	27
Харківська	2,7	95,4	797,1	92,7	12	701,7	4
Херсонська	1,7	55,9	233,0	54,2	17	177,1	20
Хмельницька	4,6	33,2	156,1	28,6	24	122,9	21
Черкаська	18,7	71,1	695,2	52,4	20	624,1	7
Чернівецька	4,4	22,1	71,1	17,7	25	49	25
Чернігівська	8,9	63,1	97,7	54,2	18	34,6	26
м. Київ	140,1	812,9	9 783,0	672,8	1	8 970,1	1
м. Севастополь	2,6	63,3	409,9	60,7	15	346,6	14

Джерело: складено за [2].

Сильно знизилась обсяги ПІІ в Миколаївську область. За рейтингом, складеним за 2004–2013 рр., вона зайняла 23-тє місце, це при тому, що за попередній період входила до п'ятірки лідерів. З п'ятірки лідерів також була усунута Запорізька область (зміна рейтингу з 3-ї до 12 позиції).

Серед аутсайдерів за період 1996–2004 рр. було виділено такі регіони, як: Луганська, Тернопільська, Хмельницька, Чернівецька, Вінницька області. За період 2004–2013 рр. лише Луганській області вдалося залишити групу аутсайдерів і піднятися в рейтингу з останнього на 13-тє місце.

Для виявлення абсолютної β-конвергенції було побудовано регресійну модель вартісних і темпових показників за показником «прямі іноземні інвестиції» (для дослідження взято період 10 років). Це дозволило

оцінити динаміку диференціації на основі темпів розвитку окремих регіонів. Побудова регресійної моделі дозволила виявити відсутність β-конвергенції. А отже, за останнє десятиліття за темпами проросту прямих іноземних інвестицій відстаючі регіони не наздоганяють регіони-лідери.

Дослідження впливу ПІІ регіону на валовий регіональний продукт показало посилення цього зв'язку у 2013 р. ( $R^2 = 0,81$ ) порівняно з 2006 р. ( $R^2 = 0,56$ ). Також слід константувати посилення дивергентної динаміки: значне дистанціювання, з одного боку, потужних промислових регіонів, таких як м. Київ, Донецька і Дніпропетровська області (перша група), а з другого – щільне групування решти регіонів, які теж можна умовно розділити на дві групи. До другої групи входять Одеська, Харківська, Львівська, Запорізька,

Луганська, Київська і Полтавська області, а до третьої – усі решта регіонів. Зазначені тенденції та конфігурація груп не змінилась протягом обидвох аналізованих періодів.

Слід зазначити, що у 2013 р. реальний вплив на регіональний розвиток прями іноземні інвестиції мали Запорізька (602,8 дол.), Київська (1 070,1 дол.), Львівська (649,3 дол.), Одеська (684,3 дол.), Полтавська (644 дол.) і Харківська (797,1 дол.) області за їхнього рівня, вищого за 600 дол. на особу. Для регіонів третьої групи обсяг ПІІ на особу варіював з 59,4 дол. на особу в Тернопільській області до 466,4 дол. на особу в Івано-Франківській і не мали впливу на регіональний розвиток.

*Особливості фінансування інноваційної діяльності суб'єктів господарювання регіонів України.* Фінансування інноваційної діяльності в Україні має свої особливості, що відображаються на її ефективності, зокрема обмеженість джерел фінансування, відсутність дієвого механізму стимулювання. Основним джерелом фінансування інновацій в Україні є власні кошти підприємств (близько 60%). В останні роки намітилась тенденція в напрямі їх скорочення у структурі джерел фінансування та збільшення частки запозичених коштів. Однак якщо в розвинутих країнах основним джерелом капіталу є засоби пенсійних фондів, страхових компаній, то в Україні, через нерозвиненість ринкових інституцій, центр тяжіння зміщений у бік банківського і державного секторів, що обмежує можливості отримання «довгих» грошей. Кредитні ресурси банківського сектору видають, як правило, під високі відсотки і на короткі терміни із суворими умовами кредитування, порівняно з іншими кредитами, що неприйнятно для інноваційної діяльності.

Аналіз бюджетного фінансування інноваційної діяльності підприємств дозволив зробити висновки, що державна підтримка надається столиці та тим регіонам, де сконцентровані підприємства нижчих технологічних складів (металургійна та паливна промисловість) шляхом переваг цінового регулювання. Розподіл бюджетних коштів на фінансування наукових інно-

ваційних проектів базується на позиціях міністерств, відомств, центральних органів влади, без проведення належних експертних оцінок та відсутності реального конкурсного відбору робіт. Іншою особливістю вітчизняного механізму фінансування інновацій є практична відсутність пільг з оподаткування суб'єктів господарювання, що унеможливило стимулювання інноваційної діяльності.

Регіональні асиметрії у фінансуванні інноваційної діяльності підприємств було виявлено через дослідження динаміки обсягів фінансування інновацій на одну особу (табл. 2). Для цього виділено два тривалі періоди: з 2000–2006 рр. і 2006–2013 рр.

За період 2000–2006 рр. найбільші прирости в обсягах фінансування інновацій на одну особу відбулись у таких регіонах, як: м. Київ (505,6 грн/осіб), Донецька (292,7 грн/осіб), Івано-Франківська (159,3 грн/осіб), Миколаївська (118,8 грн/осіб), Дніпропетровська (141,8 грн/осіб). У цілому в Україні підприємства у 2006 р. порівняно з 2000 р. стали витратити на 96,1 грн/осіб більше на фінансування інновацій на одну особу. В період 2006–2013 рр. обсяги фінансування інновацій в Україні в розрахунку на одного мешканця збільшилися на 78,2 грн. Однак зниження цього показника відбулось у шести із 27-ми регіонів. Зокрема, у Донецькій області приріст інновацій на одну особу зменшився на 175,4 грн, а регіон з 2-ї позиції перемістився на останню. З огляду на те, що у 2014 р. на частині території області, які охоплені АТО, практично не працюють підприємства, ситуація лише ускладниться. Натомість істотний приріст у фінансуванні інновацій за період 2006–2013 рр. відбувся в Миколаївській (412,4 грн/осіб) і Вінницькій (368,1 грн/осіб) областях. Також зміни в рейтингах дозволяють стверджувати, що за обсягами інноваційних витрат забезпечується конвергентний розвиток регіонів, однак значною мірою це відбувається за рахунок зниження результативності регіонів-лідерів (8 з 10-ти регіонів лідерів знизили свої рейтингові позиції), а це, у свою чергу, негативно впливає на розвиток країни в цілому.

Таблиця 2

**Зміни в обсягах фінансування інновацій на одну особу (грн/осіб)**

Регіон, область	Обсяг фінансування інновацій на одну особу ОФІ)			ФІ2006– ФІ2000	Ранг	ФІ2013– ФІ2006	Ранг
	2000	2006	2013				
Україна, всього	35,6	131,7	209,9	96,1		78,2	
Крим	5,4	45,6	267,6	40,2	14	222,1	3
Вінницька	27,9	59,1	427,1	31,2	16	368,1	2
Волинська	8,3	51,2	188,8	43,0	12	137,6	7
Дніпропетровська	58,0	199,8	319,8	141,8	4	120,0	9
Донецька	95,4	388,1	212,7	292,7	2	-175,4	27
Житомирська	19,8	21,9	57,6	2,2	22	35,7	19
Закарпатська	31,0	11,3	20,0	-19,7	26	8,6	23
Запорізька	78,0	49,5	167,3	-28,5	27	117,8	10
Івано-Франківська	4,1	163,4	353,6	159,3	3	190,2	4
Київська	6,2	31,1	60,6	24,8	17	29,6	20
Кіровоградська	9,8	49,6	115,3	39,8	15	65,7	14
Луганська	42,4	40,5	165,1	-1,9	24	124,5	8
Львівська	15,4	28,2	101,2	12,8	18	73,0	13
Миколаївська	79,3	198,1	610,5	118,8	5	412,4	1

Регион, область	Обсяг фінансування інновацій на одну особу ОФІ)			ФІ2006– ФІ2000	Ранг	ФІ2013– ФІ2006	Ранг
	2000	2006	2013				
Одеська	1,2	54,0	38,0	52,7	11	-16,0	25
Полтавська	23,0	79,8	144,5	56,8	10	64,7	15
Рівненська	5,4	65,2	18,3	59,8	9	-46,9	26
Сумська	27,3	105,2	246,5	77,9	7	141,3	5
Тернопільська	3,0	6,1	22,5	3,1	21	16,4	21
Харківська	62,7	123,2	234,0	60,5	8	110,8	11
Херсонська	12,3	54,6	149,7	42,2	13	95,1	12
Хмельницька	5,2	100,2	86,1	94,9	6	-14,1	24
Черкаська	3,5	11,3	22,5	7,8	19	11,2	22
Чернівецька	13,0	18,3	56,6	5,4	20	38,2	18
Чернігівська	79,4	69,7	124,4	-9,8	25	54,7	17
м. Київ	30,6	536,2	675,4	505,6	1	139,1	6
м. Севастополь	3,0	3,3	62,2	0,3	23	58,9	16,0

Примітка. Складено за [2].

Для виявлення абсолютної  $\beta$ -конвергенції було задіяно економетричний апарат і побудовано регресійну модель вартісних та темпових показників за показником «обсяги фінансування інновацій» (для дослідження взято період 10 років). Це дозволило оцінювати динаміку диференціації на основі темпів розвитку окремих регіонів. Побудова регресійної моделі дозволила виявити  $\beta$ -конвергенцію (рис. 1).

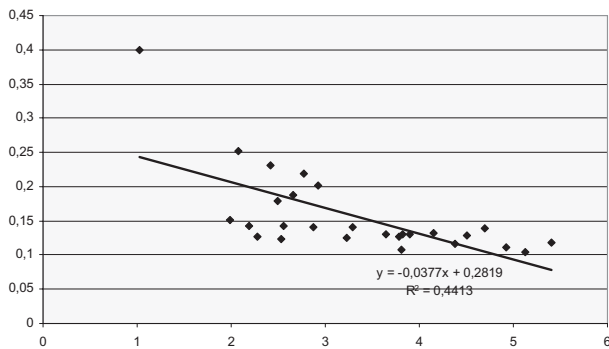


Рис. 1. Абсолютна міжрегіональна  $\beta$ -конвергенція динаміки обсягу витрат на інноваційну діяльність за період 2003–2013 рр.

Негативне значення коефіцієнта рівняння (-0,0377) і досить значний коефіцієнт детермінації  $R^2 = 44,13\%$  дозволили зробити висновок, що багаті регіони відстають у відносних показниках, а бідніші, навпаки, поліпшують свою ситуацію за темпами нарощення видатків на фінансування інноваційної діяльності. Якщо така динаміка збережеться, то в довгостроковій перспективі відбуватиметься зближення рівнів розвитку регіонів.

Дослідження впливу обсягу інноваційних витрат регіону на валовий регіональний продукт показало існування значного кореляційного зв'язку між цими показниками ( $R^2 = 0,84$  у 2006 р. та  $R^2 = 0,79$  у 2013 р.) (рис. 2 і рис. 3). Незважаючи на те, що такі регіони, як м. Київ, Донецька і Дніпропетровська області, у 2013 р., як і у 2006 р., значно дистанціюються від решти регіонів, позитивно є тенденція послаблення конвергентності

розвитку групи регіонів-аутсайдерів. Якщо у 2006 р. Львівська, Луганська, Одеська, Київська, Полтавська і Запорізька області відірвалися від групи відстаючих регіонів основним чином за рахунок значних обсягів ВРП, то уже у 2013 р. до цієї групи підтягнулись деякі інші області, зокрема Вінницька, Миколаївська, Івано-Франківська, Кіровоградська, Черкаська, що і забезпечувало тенденцію конвергентності.

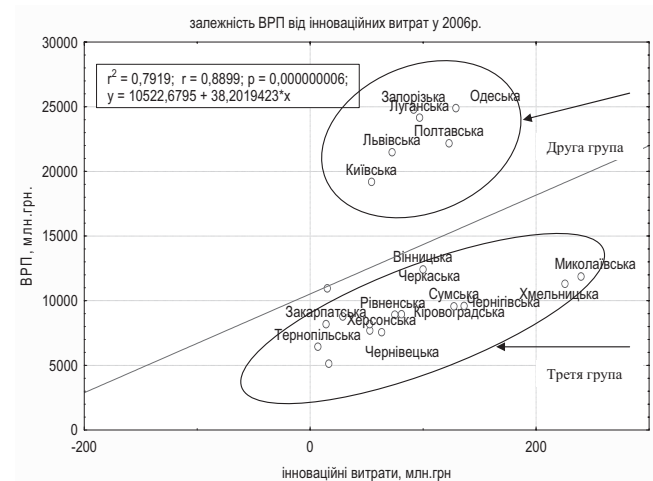
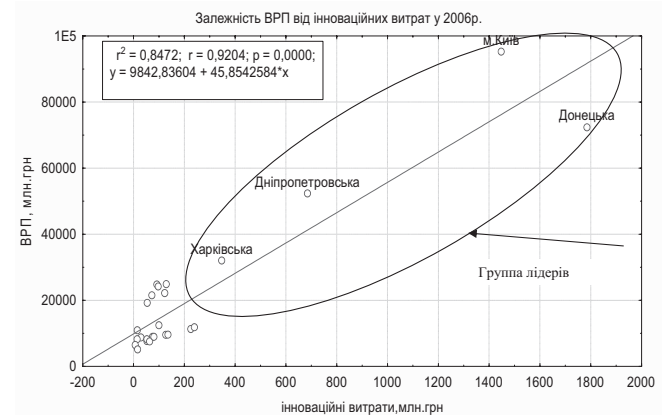
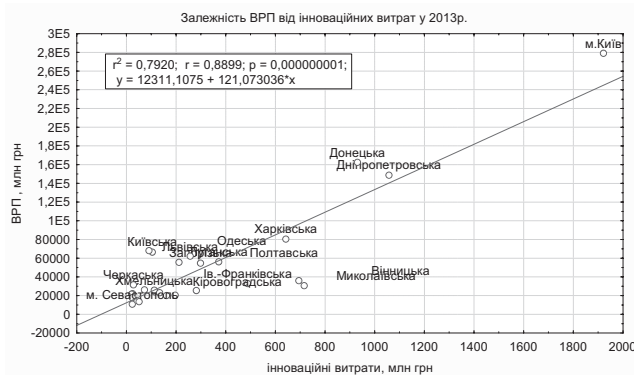


Рис. 2. Кореляційна залежність ВРП регіонів від обсягів інноваційних витрат у 2006 р.

За попередніми розрахунками, тенденція посилення конвергентності розвитку мала зберігатися й у 2014 р., що викликано значними скорочення усіх показників економічного розвитку у промислових регіонах-лідерах – Донецькій і Луганській областях у зв'язку з проведенням антитерористичної операції (темпи приросту промислової продукції у січні – серпні 2014 р. скоротились у Донецькій на 20%, Луганській – на 23%).

Однак скорочення розриву між регіонами повинно відбуватись уже не за рахунок відстаючих регіонів, а за рахунок регіонів-лідерів, що матиме негативний вплив на розвиток економіки країни в цілому.



**Рис. 3. Кореляційна залежність ВРП регіонів від обсягів інноваційних витрат у 2013 р.**

**Список використаних джерел**

1. Чужиков В. І. Глобальна регіоналістики: історія та сучасні методологія : монографія / В. І. Чужиков. – К. : КНЕУ, 2008. – 272 с.
2. Державна служба статистики України [Електронний ресурс]. – Режим доступу : <http://www.ukrstat.gov.ua>.

**References**

1. Chyzhov V. I. Global regionalistic: history and modern methodology – K.: KNEU, 2008 – 272 p.
2. State Statistics Committee of Ukraine [electronic resource]. – Access mode: <http://www.ukrstat.gov.ua>.

**Висновки.** Проведений аналіз асиметричності розвитку регіонів за показниками інвестиційно-інноваційного розвитку регіонів показав:

- основними проблемами залучення іноземних інвестицій є їхні малі обсяги; структура джерел надходжень (значна їх кількість є офшорними інвестиціями і «працюють» на своїх власників-українців). Також дуже незначна частка іноземних інвестицій залучається у депресивні регіони, що обмежує можливості їх розвитку;
- переважна більшість ПІІ надходить у столицю та регіони-лідери, внаслідок чого посилюється дивергентна динаміка між регіонами-лідерами та рештою регіонів країни; натомість конвергентною динамікою характеризується розвиток регіонів-аутсайдерів. Існуючі диспропорції за показником обсягів ПІІ за останні десять років мають тенденцію до наростання;
- за обсягами інноваційних витрат забезпечується конвергентний розвиток регіонів, багаті регіони відстають у відносних показниках, а бідніші, навпаки, поліпшують свою ситуацію за темпами нарощення видатків на фінансування інноваційної діяльності, однак більшою мірою це відбувається за рахунок зниження результативності регіонів-лідерів (вісім із 10-ти регіонів-лідерів знизили свої рейтингові позиції), а це, у свою чергу, негативно впливає на розвиток країни в цілому.