

УДК 332.142

Р. Р. Білик

кандидат економічних наук,
докторант,
ДУ «Інститут регіональних досліджень
ім. М. І. Долішнього НАН України», м. Львів

ЕМПІРИЧНЕ ОЦІНЮВАННЯ ВЗАЄМОЗВ'ЯЗКІВ КОНКУРЕНТОСПРОМОЖНОСТІ РЕГІОНУ ТА ЕКОНОМІЧНОЇ БЕЗПЕКИ ДЕРЖАВИ

У статті розглянуто методичний підхід щодо оцінювання взаємозв'язків конкурентоспроможності регіону та економічної безпеки держави. На основі результату тестів ADF та PP досліджено стаціонарність показників конкурентоспроможності Чернівецької області та економічної безпеки України. Визначено якісні та кількісні характеристики зв'язку між показниками конкурентоспроможності Чернівецької області та економічної безпеки України за допомогою тестування залежних змінних щодо наявності причинно-наслідкових зв'язків. З використанням векторних авторегресій (VEC-моделі) виявлено чинники соціально-економічного розвитку Чернівецької області.

Ключові слова: емпіричне оцінювання, конкурентоспроможність регіону, економічна безпека держави, економіко-математичні методи, регресійні моделі.

Bylyk R. EMPIRICAL EVALUATION OF INTERCONNECTIONS OF REGION COMPETITIVENESS AND STATE ECONOMIC SECURITY

In the article the methodical approach in relation to evaluation of interconnections of regional competitiveness and state economic security is considered. On the basis of test results ADF and PP the stationary of competitiveness indicators of Chernivtsi region and economic security of Ukraine is investigated. The qualitative and quantitative characteristics of the link between competitiveness indicators of Chernivtsi region and economic security of Ukraine by testing of dependent variables according to availability of causation is determined. The factors of socio-economic development of Chernivtsi region are discovered with the using of vector autoregression (VEC-model).

Keywords: empirical evaluation, competitiveness of the region, state economic security, economic and mathematical methods, regression models.

Основною передумовою захисту регіональної системи від зовнішніх та внутрішніх загроз є достовірність і повна оцінка рівня економічної безпеки регіону, яка надає можливість визначити програму необхідних дій з усунення наслідків кризових ситуацій у регіоні, забезпечити соціально-економічний розвиток територій в майбутньому та посилення їх конкурентних переваг. Посилення негативних тенденцій регіонального розвитку України та поглиблення диспропорцій соціально-економічного розвитку регіонів викликають гостру необхідність удосконалення методології оцінки рівня економічної безпеки з метою адекватного реагування на дестабілізуючі фактори.

На посттрансформаційному етапі розвитку для оцінювання стану і прогнозування економічної безпеки регіону, держави пропонуються такі економіко-математичні методи: методи експертної оцінки, метод аналізу і обробки сценаріїв, методи оптимізації, теоретико-ігрові методи та ін. Водночас, більшість із наведених методів мають теоретико-пізнавальне значення і не отримали практичного застосування в оцінці компонент економічної безпеки регіонів, а також не відображають в повній мірі взаємозв'язки конкурентоспроможності регіону та економічної безпеки держави. Відповідно теоретичні припущення щодо впливу конкурентоспроможності регіону на економічну безпеку держави потребують проведення емпіричного оцінювання взаємозв'язків

конкурентоспроможності регіону та економічної безпеки держави.

Методичним підходам до оцінювання рівня економічної безпеки на різних рівнях ієрархії управління економікою присвячено праці: О. Бендасюка, О. Власюка, З. Варналія, Т. Васильціва, В. Гейця, І. Губенко, О. Деркача, Я. Дуба, М. Єрмоленка, Б. Кваснюка, О. Коваленка, В. Лойко, Т. Луцик-Дубової, Н. Наконечного, М. Павловського, А. Сухорукова, Ю. Харазашвілі та ін. Питання зміцнення конкурентоспроможності регіональних економічних комплексів досліджують В. Антонов, Н. Булах, Т. Гончарук, А. Гуменюк, В. Підвисоцький та ін. Водночас, незважаючи на значну кількість напрацювань в даній сфері, відсутнє системне уявлення щодо оцінювання економічної безпеки як системної умови формування і реалізації конкурентних переваг економіки регіонів.

Метою статті є емпіричне оцінювання взаємозв'язків конкурентоспроможності регіону та економічної безпеки держави.

Механізм впливу конкурентних переваг регіону на економічну безпеку України є прямо пропорційним, тому для його якісного та кількісного дослідження на прикладі Чернівецької області, на нашу думку, доцільно використати групи конкурентних переваг, показники економічної безпеки держави (табл. 1) та інструментарій макроекономічного моделювання – пакет Eviews (версія 7.0).

СОЦІАЛЬНО-ЕКОНОМІЧНІ ПРОБЛЕМИ СУЧАСНОГО ПЕРІОДУ УКРАЇНИ

Таблиця 1.

Показники, що використовувались для економетричних досліджень

№ з/п	Умовне позначення	Тлумачення
Економічна безпека держави		
1	<i>GDP_PC_UA</i>	ВВП на одну особу, грн.
2	<i>BUDGET_UA</i>	Відношення дефіциту/профіциту державного бюджету до ВВП, %
3	<i>OPEN_UA</i>	Відкритість економіки, %
4	<i>INVEST_UA</i>	Відношення чистого приросту прямих іноземних інвестицій до ВВП, %
5	<i>INNOV_UA</i>	Питома вага реалізованої інноваційної продукції в обсязі промисловості, %
6	<i>ZP_UA</i>	Відношення середньомісячної номінальної заробітної плати до прожиткового мінімуму на одну працездатну особу, разів
Конкурентоспроможність Чернівецької області		
1	<i>PROD_CH</i>	Обсяг реалізованої продукції (товарів, послуг) суб'єктів господарювання, млн. грн.
2	<i>INVEST_CH</i>	Капітальні інвестиції млн. грн.
3	<i>TRADE_CH</i>	Зовнішньоторговельний оборот, тис. дол. США
4	<i>UNE_CH</i>	Рівень безробіття, %
5	<i>ENTER_CH</i>	Кількість підприємств діючих в регіоні, одиниць

Джерело: складено автором

Насамперед, дані для дослідження перевірено на стаціонарність з використанням вбудованих функцій інструментарію, а саме тестів Дікі-Фуллера (ADF) та Філіпса-Перона (PP) (табл. 2), які засвідчують нестационарність логарифмів більшості обраних показників (винятком є результат для показника обсягів капітальних інвестицій в Чернівецькій області, гіпотезу про нестационарність можна відкинути на рівні 5%). Проте перші різниці використаних показників є стаціонарними. Дещо слабше простежується стаціонарність перших різниць у тесті Дікі-Фулера для показників: *INNOV_UA*, *PROD_CH*, *ZP_UA*. Відповідно до результатів тесту Філіпса-Перона в перших різницях усі дані є стаціонарними, а це свідчить про їх достовірність та можливість використання для наступного аналізу.

Визначення якісних характеристик зв'язку між показниками конкурентоспроможності Чернівецької області та економічної безпеки України можливе за допомогою тестування залежних змінних щодо наявності причинно-наслідкових зв'язків. Для вирішення поставленого завдання використано тест Гренджера (табл. 3).

Таблиця 2.

Результати тестів ADF та PP щодо стаціонарності показників конкурентоспроможності Чернівецької області та економічної безпеки України в 2009-2016 рр.

Показники	Тест ADF					
	Логарифми рівнів			Перші різниці		
	1	2	3	1	2	3
<i>GDP_PC_UA</i>	-2,132	-1,797	-1,319	-2,691*	-1,354*	-7,145**
<i>BUDGET_UA</i>	-0,925	-0,646	-0,354	-4,876**	-4,178*	-3,194**
<i>OPEN_UA</i>	-2,846	-1,804	-1,507	-5,215*	-4,677	-2,616*
<i>INVEST_UA</i>	-1,515	-0,829	-1,071	-10,811*	-13,765*	-1,825**
<i>INNOV_UA</i>	-2,493	-1,454	-0,399	-10,908	-12,568*	-3,380***
<i>ZP_UA</i>	-0,758	-0,579	-0,621	-4,809	-3,507**	-2,331
<i>PROD_CH</i>	-1,464	-1,107	-0,128	-5,418**	-5,169	-3,000*
<i>INVEST_CH</i>	-3,615**	-1,539	-1,078	-8,468	-5,631*	-2,884*
<i>TRADE_CH</i>	-1,626	-0,394	-9,721	-1,552*	-0,965**	-12,176
<i>UNE_CH</i>	-2,595	-1,164	-2,291	-12,372*	-1,577*	-3,398*
<i>ENTER_CH</i>	-1,811	-3,590	-1,220	-1,666**	-0,458	-1,825*
Тест PP						
<i>GDP_PC_UA</i>	-1,642	-1,548	-1,483	-2,456*	-2,370*	-2,342**
<i>BUDGET_UA</i>	-0,876	-0,834	-0,787	-0,866*	-0,952**	-1,047*
<i>OPEN_UA</i>	-2,103	-2,075	-1,989	-2,355*	-2,324	-2,228**
<i>INVEST_UA</i>	-0,745	-0,525	-0,337	-0,831*	-0,585**	-0,376
<i>INNOV_UA</i>	-2,330	-2,039	-2,056	-6,238	-6,269	-6,301*
<i>ZP_UA</i>	0,707	0,711	0,866	0,873**	0,880*	0,887
<i>PROD_CH</i>	-1,266	-1,326	-1,363	-1,367*	-1,371***	-1,375**
<i>INVEST_CH</i>	-0,525**	-0,337	-0,374	-0,416**	-0,462**	-0,513*
<i>TRADE_CH</i>	-2,456	-2,370	-2,385	-2,401*	-2,417*	-2,432
<i>UNE_CH</i>	-1,989	-2,355	-2,210	-2,617*	-2,456	-2,908**
<i>ENTER_CH</i>	-2,595	-1,164	-2,846	-1,804*	-1,817**	-1,829*

Джерело: розраховано автором за: [1; 2; 3; 4]

Примітка: * – гіпотезу можна відкинути на рівні статистичної значущості 1 %, ** – 5 %, *** – 10 %

Отримані результати тесту Гренджера засвідчили стійкий зв'язок між конкурентоспроможністю регіону та показниками економічної безпеки, зокрема:

1. Встановлено зв'язок між значеннями ВВП на одну особу і обсягами промислового виробництва в Чернівецькій області, що дозволяє припустити, що підвищення ваги фінансово-економічної компоненти конкурентоспроможності регіону здійснюватиме вплив на економічне зростання держави.

2. Підтверджено теоретичні припущення про зв'язок між зовнішньоекономічною компонентною

конкурентоспроможності регіону та відкритістю економіки України (між показниками виявлену взаємну причинність на рівні статистичної значущості 1 %). Подібна тенденція простежується і щодо зв'язку з показником бюджетної безпеки України.

3. Виявлено зв'язок між показниками ВВП на одну особу та соціальної компоненти конкурентоспроможності Чернівецької області (зокрема, гіпотезу про вплив кількості діючих підприємств в Чернівецькій області на ВВП на одну

особу можна відкинути на рівні статистичної значущості 5 % з лагом у 2 квартали).

4. Стійким виявився зв'язок між інноваційно-інвестиційною компонентою конкурентоспроможності Чернівецької області та

показниками соціального розвитку в Україні, що відповідає теоретичним припущенням про те, що розвиток регіону через активізацію інвестиційно-інноваційної діяльності сприятимуть підвищенню рівня життя населення держави в цілому.

Таблиця 3.

Результати тесту Гренджера для показників конкурентоспроможності Чернівецької області та економічної безпеки України в 2009-2016 рр.

Гіпотеза	Лаги			
	1	2	3	4
<i>GDP_PC_UA</i> не впливає на <i>PROD_CH</i>	-	(9,4835**)	-	-
<i>TRADE_CH</i> не впливає на <i>BUDGET_UA</i>	-	(2,6142*)	(4,0437*)	-
<i>BUDGET_UA</i> не впливає на <i>TRADE_CH</i>	(2,4237***)	(3,8436*)	(3,1646*)	-
<i>TRADE_CH</i> не впливає на <i>OPEN_UA</i>	(7,7479*)	(4,1046*)	-	-
<i>OPEN_UA</i> не впливає на <i>TRADE_CH</i>	(7,6991*)	-	-	(6,4192**)
<i>ENTER_CH</i> не впливає на <i>GDP_PC_UA</i>	-	(4,7832**)	-	-
<i>ZP_UA</i> не впливає на <i>UNE_CH</i>	-	(3,9111*)	(5,0326**)	(3,1189**)
<i>UNE_CH</i> не впливає на <i>ZP_UA</i>	-	(3,1503***)	-	-
<i>GDP_PC_UA</i> не впливає на <i>UNE_CH</i>	(2,8302*)	-	(3,8501**)	-
<i>INNOV_UA</i> не впливає на <i>INVEST_CH</i>	-	-	(2,5715***)	(2,6956***)
<i>INNOV_UA</i> не впливає на <i>UNE_CH</i>	(5,2330**)	-	(8,1691*)	-
<i>PROD_CH</i> не впливає на <i>ZP_UA</i>	(7,1860*)	(3,8192**)	-	-

Джерело: розраховано автором за: [1; 2; 3; 4]

Примітка: * – гіпотезу можна відкинути на рівні статистичної значущості 1 %, ** – 5 %, *** – 10 %

Загалом проведений тест Гренджера дає змогу зробити висновок про існування зв'язку між конкурентоспроможністю Чернівецької області та економічною безпекою України. Додатковим підтвердження висунутого твердження є результати здійсненого тесту Джохансена (табл. 4), який вказує на коінтеграцію показників.

Таблиця 4.

Результати тесту Джохансена для показників конкурентоспроможності Чернівецької області та економічної безпеки України в 2009-2016 рр.

Кількість рівнянь	Лаги			Критичні значення	
	1	2	3	5 %	1 %
1	(66,13)**	(64,12)**	(104,74)**	47,21	54,46
2	(70,12)**	(97,83)**	(34,98)*	68,52	76,07
3	13,17	11,14	(18,82)*	47,21	54,46
4	(70,12)**	(15,89)*	1,00	3,76	6,65
5	(4,83)*	3,74	6,65	15,41	20,04

Джерело: розраховано автором за: [1; 2; 3; 4]

Примітка: * – гіпотезу можна відкинути на рівні статистичної значущості 1 %, ** – 5 %, *** – 10 %

Відповідно до послідовності економетричного дослідження наступним етапом є побудова багатофакторних регресійних моделей, за допомогою яких можна кількісно виміряти виявлений попередньо зв'язок між обраними показниками. Залежними змінними обрано показники економічної безпеки України, натомість незалежними змінними – показники конкурентоспроможності Чернівецької області. Усі регресійні моделі побудовано методом найменших квадратів за формулою 1:

$$Y = a_0 + ba_1 + ca_2 + da_3 + ea_4 \quad (1)$$

Регресійна модель 2 характеризує вплив компонент конкурентоспроможності Чернівецької області на обсяг ВВП на одну особу. Якісні характеристики регресійної моделі свідчать про її адекватність, отже отримані результати вважаємо достовірними (показник Дарбіна-Уотсона знаходиться

в допустимих межах (DW=1,81), а скорегований коефіцієнт детермінації вказує на те, що незалежні змінні пояснюють залежну на 93 % (AR²=0,93).

$$GDP_PC_UA = 1,786 + 0,451 * PROD_CH + 0,581 * INVEST_CH_{(-1)} + 0,120 * TRADE_CH_{(-3)} - 0,983 * UNE_UA_{(-2)} \quad (2)$$

Оцінюючи дану модель можна зазначити, що позитивним є вплив фінансово-економічної та інноваційно-інвестиційної компоненти конкурентоспроможності Чернівецької області. Зокрема, стимулює економічне зростання держави зростання обсягів реалізованої продукції (на 0,45 % з рівнем статистичної значущості 1 %) та зростання обсягів капітальних інвестицій (на 0,58 % з рівнем статистичної значущості 1 %). Позитивний вплив зовнішньоторговельної діяльності в регіоні є менш значущим. Даний результат цілком відповідає висунутій гіпотезі про те, що зміцнення економічної безпеки регіону прямопропорційно впливає на економічну безпеку держави та її компоненти.

Згідно теоретичних концепцій покращення соціально-економічного становища регіону та активізація підприємницького сектора приводять до зростання обсягів надходжень до Державного бюджету та зміцнюють бюджетну безпеку держави. Для перевірки побудовано регресійну модель 3, результати якої засвідчують, що інтенсифікація промислового виробництва та підвищення інвестиційної привабливості регіону сприяють збільшенню надходжень до бюджету (відповідно на 0,135 та 0,043 %). Однак варто зазначити, що коефіцієнти регресії та статистична значущість результатів значно нижчі ніж у попередній моделі. Це може свідчити про те, що значна тінізація економіки знижує можливості позитивного впливу посилення конкурентоспроможності регіону на економічну безпеку держави.

$$BUDGET_UA = 2,6591 + 0,135 * PROD_CH_{(-1)} + 0,043 * INVEST_CH_{(-3)} + 0,120 * TRADE_CH - 0,983 * UNE_UA_{(-1)} \quad (3)$$

СОЦІАЛЬНО-ЕКОНОМІЧНІ ПРОБЛЕМИ СУЧАСНОГО ПЕРІОДУ УКРАЇНИ

Багатофакторна регресійна модель (формула 4) демонструє вплив компонент конкурентоспроможності Чернівецької області на відкритість економіки України. Якісні характеристики моделі вказують на достовірність отриманих результатів та достатньо міцний зв'язок між обраними показниками ($DW = 1,75$, $AR^2 = 0,91$).

$$OPEN_UA = 0,8841 - 0,013 * PROD_CH + 0,271 * INVEST_CH_{(-2)} + 0,562 * TRADE_CH_{(-1)} - 0,119 * UNE_UA_{(-3)} \quad (4)$$

Відповідно до отриманих результатів зростання промислового виробництва в регіоні на 1% дестимулює відкритість економіки (на 0,013%, статистична значущість 10%). Даний результат можна пояснити більшою орієнтованістю промисловості регіону на внутрішній ринок та обмеженнями щодо виходу на міжнародні ринки збуту. Натомість стимулюючий вплив на відкритість економіки України здійснює збільшення капітальних інвестицій в регіоні (статистична значущість на рівні 1%, коефіцієнт регресії – 0,271) та інтенсифікація зовнішньоекономічної діяльності (статистична значущість на рівні 1%, коефіцієнт регресії – 0,562). Це цілком очікуваний результат, оскільки поживлення зовнішньоекономічної компоненти конкурентоспроможності регіону інтенсифікуватиме участь у міжнародному поділі праці та інтеграцію держави в світову економіку.

Результати наступної регресійної моделі (формула 5) вказують на позитивний вплив підвищення виробництва товарів та послуг в регіоні та зовнішньоторговельної діяльності на інвестиційну привабливість України. Зокрема, зростання зовнішньоторговельного обороту регіону на 1% стимулюватиме притік прямих іноземних інвестицій на 0,281% (статистична значущість на рівні 5%). Позитивним виявився вплив підвищення ефективності внутрішньої торгівлі товарів і послуг в регіоні (коефіцієнт регресії – 0,654, статистична значущість результату – 5%).

$$INVEST_UA = 4,7129 + 0,281 * PROD_CH_{(-1)} + 0,654 * TRADE_CH - 0,010 * UNE_CH_{(-3)} \quad (5)$$

Проведене дослідження (формула 6) щодо впливу конкурентоспроможності Чернівецької області на питому вагу реалізованої інноваційної продукції в загальному обсязі промислової продукції засвідчили наступні тенденції:

- зростання інвестиційної компоненти конкурентоспроможності Чернівецької області позитивно вплине на обсяги реалізованої інноваційної продукції (коефіцієнт регресії – 0,674, статистична значущість на рівні 1%);

- інтенсифікація зовнішньої торгівлі регіону приведе до посилення економічної безпеки держави в аспекті інноваційного розвитку (коефіцієнт регресії – 0,127, статистична значущість на рівні 1%).

$$INNOV_UA = 4,8871 - 0,405 * PROD_CH_{(-1)} + 0,674 * INVEST_CH_{(-1)} + 0,127 * TRADE_CH_{(-3)} - 0,225 * UNE_UA \quad (6)$$

Зв'язок конкурентоспроможності регіону та економічної безпеки держави є взаємним. Зауважимо, що за допомогою регресійних моделей не вдалося оцінити кількісно зв'язок між зміцненням економічної безпеки в аспекті інноваційного розвитку України та рівня безробіття в регіоні. Саме тому, важливо застосувати інший метод оцінки зв'язку, зокрема фільтр Кальмана для перевірки стійкості отриманих результатів шляхом оцінки гнучких коефіцієнтів. Даний метод дозволяє відстежити потенційну зміну функціональної залежності в часі. На рис.1 представлено вплив питомої ваги реалізованої інноваційної продукції в обсязі промисловості України на рівень безробіття в Чернівецькій області. Аналіз отриманих результатів вказує на посилення зв'язку між економічною безпекою та конкурентоспроможністю Чернівецької області впродовж досліджуваного періоду.

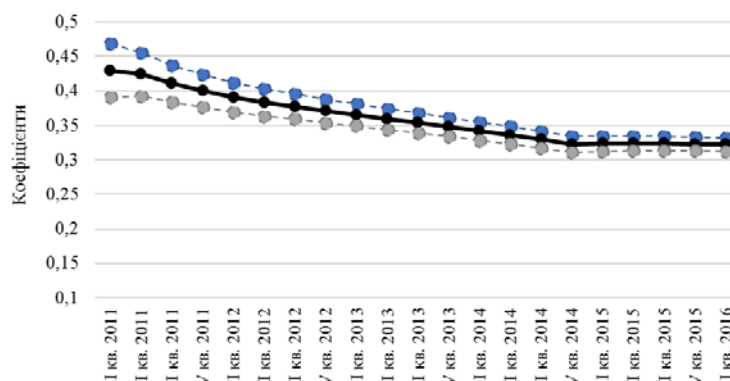


Рис.1. Вплив частки реалізованої інноваційної продукції в загальному обсязі реалізованої промислової продукції України на рівень безробіття в Чернівецькій області (результати Фільтр Кальмана) у 2011-2016 рр.

Джерело: побудовано автором за: [1; 2; 3; 4]

Фільтр Кальмана також використано для оцінки впливу відкритості економіки України на кількість діючих в Чернівецькій області підприємств (рис.2). Одержані результати вказують на незначне посилення даного впливу з кожним наступним періодом.

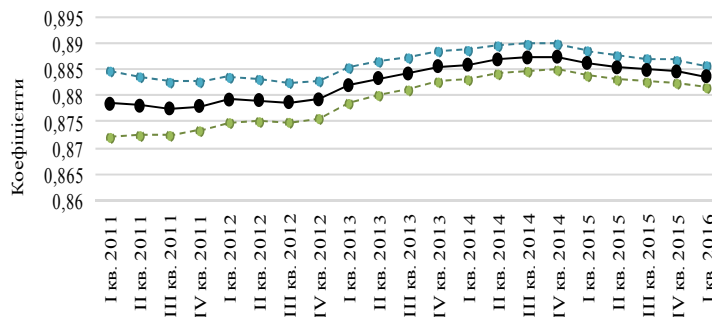


Рис.2. Вплив відкритості економіки України на кількість діючих в Чернівецькій області підприємств в 2011-2016 рр.

Джерело: побудовано автором за: [1; 2; 3; 4]

Доцільним є визначення чинників соціально-економічного розвитку Чернівецької області в розрізі конкурентоспроможності з використанням векторних авторегресій (VEC-моделі). Вихідними даними для дослідження обрано: обсяг ВРП на одну особу, обсяг реалізованої продукції суб'єктами господарювання, зовнішньоторговельний оборот регіону, обсяг капітальних інвестицій, рівень безробіття.

Найвагомішими чинниками соціально-економічного розвитку Чернівецької області у середньостроковому періоді (рис.3), відповідно до отриманих результатів, є обсяги внутрішньої торгівлі (визначає близько 70-75 % зміни ВРП на одну особу і зменшує свій вплив в динаміці) та капітальні інвестиції (даний чинник визначає близько 10 % зміни ВРП на душу населення), проте вага капітальних інвестицій послаблюється з періодами. Зокрема, в 2007 р. – 22 %, а вже в 2015 р. – 6,1 %, що свідчить про незначну їх участь у відтворювальних процесах в регіоні. Деструктивним чинником, який прямопропорційно впливає не лише на конкурентоспроможність регіону, але й на його економічну безпеку є рівень безробіття. Зауважимо, що вага даного чинника починаючи з 2009 р. значно підвищилась, що демонструє тенденції значного погіршення соціальної компоненти конкурентоспроможності після світової фінансової кризи з посиленням макроекономічної нестабільності та структурної кризи в Україні. Зовнішньоекономічну діяльність в Чернівецькій області також не можна вважати вагомим чинником соціально-економічного зростання та конкурентоспроможності регіону. Вага чинника коливається в межах 5 % і характеризується негативними тенденціями впродовж досліджуваного періоду. Результати підтверджуються статистичними показниками, зокрема, тим, що серед регіонів Чернівецька область в 2015 р. знаходилася на останньому місці за обсягом капітальних інвестицій (1339,5 млн грн).

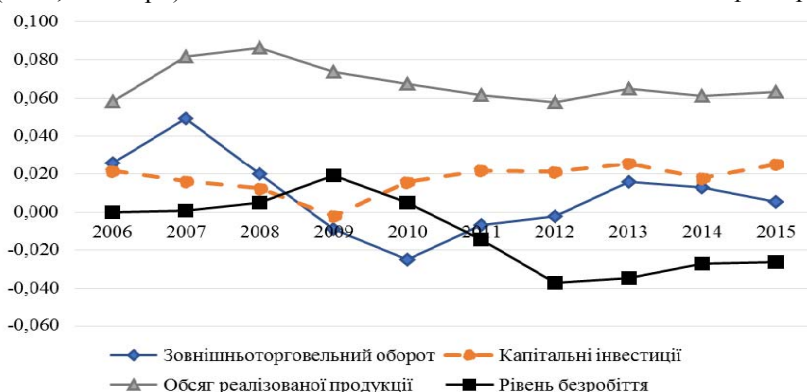


Рис.3. Чинники соціально-економічного розвитку Чернівецької області (оцінки VEC) у 2006-2015 рр.

Джерело: побудовано автором за: [1; 2; 3; 4]

Отримані результати (оцінки VEC) засвідчують, що соціально-економічний розвиток Чернівецької області більшою мірою залежить від обсягів реалізованої продукції та внутрішнього споживання. Також простежуються тенденції щодо зниження інвестиційно-інноваційної активності, участі у

міжнародній торгівлі, стрімкого зростання рівня безробіття та деформації ринку праці.

Підсумовуючи результати проведених досліджень (табл. 5), наголосимо на їх важливості та необхідності врахування при розробці напрямів підвищення конкурентоспроможності регіону в аспекті зміцнення економічної безпеки держави, а також в межах Стратегії розвитку Чернівецької області на період до 2020 р.

Таблиця 5.

Результати економетричних досліджень зв'язку конкурентоспроможності Чернівецької області та економічної безпеки України

Напрями впливу	Метод дослідження	Результати		
		негативний	позитивний	
Показники, які впливають на економічну безпеку держави	Обсяг реалізованої продукції (товарів, послуг) суб'єктів господарювання	Метод найменших квадратів	відсутній	+
	Капітальні інвестиції	Метод найменших квадратів	відсутній	+
	Зовнішньоторговельний оборот	Метод найменших квадратів	відсутній	+
	Рівень безробіття	Метод найменших квадратів	+	відсутній
	Кількість підприємств діючих в регіоні	Метод найменших квадратів	відсутній	відсутній
Чинники соціально-економічного розвитку регіону	Обсяг реалізованої продукції суб'єктами господарювання	Векторна авторегресія	відсутній	+
	Зовнішньоторговельний оборот	Векторна авторегресія	відсутній	+(не значний)
	Обсяг капітальних інвестицій	Векторна авторегресія	відсутній	+(не значний)
	Рівень безробіття	Векторна авторегресія	+	відсутній

У підсумку зазначимо, що кількісна оцінка зв'язку конкурентоспроможності регіону та економічної безпеки України (за допомогою побудови багатofакторних регресійних моделей) засвідчила позитивні та негативні ефекти від посилення конкурентних переваг регіону. Більшість результатів відображають стійкий взаємозв'язок соціально-економічного розвитку регіону в системі економічної безпеки держави з тенденцією до посилення даного зв'язку в часі (оцінки за допомогою фільтра Кальмана). Однак варто зазначити, що проведені дослідження на прикладі Чернівецької області також вказують на її незначний (доволі низькі коефіцієнти регресійних моделей), хоча й позитивний, вплив на економічну безпеку держави. Такий результат підтверджує критично низький рівень конкурентоспроможності та економічної безпеки Чернівецької області серед інших регіонів України.

Список використаних джерел

1. Офіційний сайт Державної служби статистики України [Електронний ресурс]. – Режим доступу : <http://www.ukrstat.gov.ua/>

2. Офіційний сайт Національного банку України [Електронний ресурс]. – Режим доступу : <https://www.bank.gov.ua/>

3. Офіційний сайт Міністерства регіонального розвитку, будівництва та житлово-комунального господарства України [Електронний ресурс]. – Режим доступу : <http://www.minregion.gov.ua/>

4. Офіційний сайт Міжнародного валютного фонду [Електронний ресурс]. – Режим доступу : <http://www.imf.org/>

References

1. Ofitsiyni sait Derzhavnoi sluzhby statystyky Ukrainy. Retrieved from <http://www.ukrstat.gov.ua/>

2. Ofitsiyni sait Natsionalnoho banku Ukrainy. Retrieved from <https://www.bank.gov.ua/>

3. Ofitsiyni sait Ministerstva rehionalnoho rozvytku, budivnytstva ta zhytlovo-komunalnoho hospodarstva Ukrainy. Retrieved from <http://www.minregion.gov.ua/>

4. Ofitsiyni sait Mizhnarodnoho valiutnoho fondu. Retrieved from <http://www.imf.org/>

УДК 332.14: 316.34: 330.368

І. В. Яскал

кандидат економічних наук,

асистент кафедри підприємництва, торгівлі та біржової діяльності,

Чернівецький національний університет імені Ю.Федьковича, м. Чернівці

АСИМЕТРИЯ ВНУТРІШНЬОРЕГІОНАЛЬНОГО СОЦІАЛЬНО-ЕКОНОМІЧНОГО РОЗВИТКУ В СУЧАСНОМУ НАУКОВОМУ ДИСКУРСІ

Досліджено та систематизовано погляди вчених на питання асиметрії внутрішньорегіонального соціально-економічного розвитку. Зосереджено увагу на взаємозв'язку між асиметрією внутрішньорегіонального соціально-економічного розвитку та економічним зростанням регіону. Проаналізовано різні погляди стосовно впливу асиметричного розвитку територій на розвиток інших територій. Розглянуто різні методичні підходи та показники до оцінювання асиметрії внутрішньорегіонального соціально-економічного розвитку.

Ключові слова: *асиметрія, локальний і регіональний розвиток, соціально-економічний розвиток території, чинники асиметрії соціально-економічного розвитку, оцінювання рівня асиметрії соціально-економічного розвитку.*

Yaskal I. ASYMMETRY OF INTRA-REGIONAL SOCIAL AND ECONOMIC DEVELOPMENT IN THE MODERN SCIENTIFIC DISCOURSE

The views of scientists on the issue of asymmetry of intra-regional social and economic development have been explored and systematized. The attention has been focused on the relationship between intra-regional asymmetry of social and economic development and economic growth of the region. Different views about the effects of asymmetric development of territories on the development of other areas have been analyzed. Different methodological approaches and indicators for evaluating of the asymmetry of inter-regional social and economic development have been considered.

Key words: *asymmetry, local and regional development, social and economic development of territory, factors of asymmetry of social and economic development, evaluating of the asymmetry of social and economic development.*

Відмінність динаміки і векторів регіонального розвитку є проявом більш загального процесу нерівномірності суспільного розвитку в цілому. У будь-якій країні можна виділити регіони, галузі, фірми, які або динамічно розвиваються, або увійшли в стадію кризи, депресії або ліквідації. Економічний розвиток будь-якої території представляє собою неритмічний процес, темпи і характер якого визначаються множиною факторів економічного, політичного, історичного і соціально-культурного характеру.

Сучасний економічний розвиток регіонів України теж характеризується міжрегіональною диференціацією (асиметрією). Асиметрія представляє

собою об'єктивно існуючу складову практично всіх соціальних і економічних процесів. Причому чим більша інтенсивність цих процесів, їх масштаб, тим, за всіх інших рівних умов, вища ступінь асиметрії. Це дає підстави вважати вивчення асиметрії регіонального розвитку одним із нагальних питань сьогодення.

Треба відмітити, що проблемам нерівності соціально-економічного розвитку останнім часом приділяється значна увага. Криза 2008/2009 років висунула на порядок денний доволі гостру проблему нерівності, яка набула загрозливих масштабів. Причому це питання піднімається не лише в розвинутих країнах [16; 15; 19; 28], а й в країнах з перехідною економікою [20; 14; 6]. Для останніх це