

Література

1. **Завальнюк А.Х.** Про необхідність внесення корективів у правила кваліфікації тяжкості тілесних ушкоджень /А.Х. Завальнюк//Український судово-медичний вісник. - Київ. - 2004. - № 2 (16).- С. 32-34.
2. **Завальнюк А.Х.** Судово-медичні погляди на оцінку непоправних наслідків травмування обличчя / А.Х. Завальнюк, І.О. Юхимець, О.Ф. Кравець // Судово-медична експертиза. - 2016. - № 1. - С. 31-35.
3. **Кримінальний і кримінально-процесуальний кодекси України** /комп'ютерна верстка О. Мішутіної/К.: КМ Publishing. - 2013. – 352 с.
4. **Наказ від 17.01.1995р.** № 6 МОЗ «Про розвиток та вдосконалення судово-медичної служби України».
5. **Закон України про адвокатуру та адвокатську діяльність від 05.07.2012 № 5076-VI.**

НЕИЗГЛАДИМОЕ ОБЕЗОБРАЖИВАНИЕ ЛИЦА - СУДЕБНО-МЕДИЦИНСКИЕ И ЮРИДИЧЕСКИЕ АСПЕКТЫ

**Л. Л. Голубович, А. Л. Голубович, П. Л. Голубович, М. Д. Зубко,
А. В. Куртев**

Резюме. Быстротекущие изменения в экономической, политической и общественной жизни диктуют необходимость изменений и в правовой сфере, где работают не только юристы, но и судебно-медицинские эксперты, основная работа которых заключается в помощи судебно-следственным органам в установлении истины по конкретным делам, когда совершены преступления против жизни, здоровья, чести или достоинства человека. В работе анализируются сложности, с которыми сталкивается судебно-медицинский эксперт при определении степени тяжести причиненных телесных повреждений по критерию «неизгладимое обезображивание лица» и предлагаются пути устранения противоречий.

Ключевые слова: судебно-медицинская экспертиза, неизгладимое обезображивание лица, степень тяжести телесных повреждений.

INDELIBLE DISFIGUREMENT OF FACE - FORENSIC AND LEGAL ASPECTS

**L.L. Golubovich, A.L. Golubovich, P.L. Golubovich, M.D. Zubko,
A.V. Kurtev**

Summary. Fleeting changes in economic, political and social life dictate the need for changes in the legal field, where the work is not only lawyers but also forensic medical experts, the main job is to help the judicial and investigative authorities in establishing the truth in specific cases where crimes against life, health, honor and dignity. In this article the difficulties with which forensic medical expert has faced during determining the degree of injuries under the criteria of "indelible disfigurement of face" and suggested ways to resolve the conflicts are analyzed.

Objective. Analyzation of forensic and legal approaches to solve questions and to find ways to resolve conflicts.

Conclusion. We are convinced that no specialist whether the forensic medical expert, an investigator or a judge can not single-handedly solve the problem of disfigurement of face, therefore consider it appropriate to solve the research question within the commission or a comprehensive forensic examination, a fundamental part of which is determined by the person that appointed it to the list of specialists who have the necessary aesthetic ideas to solve the issue on its merits. Order or decision of the representatives of the law enforcement bodies confirm the powers of the Commission within the issues to be addressed and, accordingly, take the possible claims, by the exit of members of the expert committee for the limits of its competence.

Despite the fact that our opinion may not be absolutely perfect, this publication we invite experts of forensic experts and lawyers to fruitful discussions and address the issues raised.

Keywords: forensic-medical examination, indelible disfigurement of face, the degree of injuries.

УДК 616-05:34

ОСОБЛИВОСТІ ІДЕНТИФІКАЦІЇ ЛЮДИНИ ПО ПРИЖИТТЄВІЙ ОРТОПАНТОМОГРАМІ

©Алексін Г. Б.¹, В'юн В. В.², Шостак В. В.²

ДЗ «Дніпропетровська медична академія МОЗ України»¹

КЗ «Дніпропетровське обласне бюро судово-медичної експертизи»²

Резюме. Робота присвячена методу підготовки черепа людини для проведення ортопантомографії з метою порівняння з прижиттєвою ортопантомограмою для ідентифікації особи. В методиці запропонований простий економічний метод отримання якісних, придатних для дослідження, ортопантомограм, без застосування балістичного гелю.

Ключові слова: ортопантомографія, зубощелепна система, череп людини, ідентифікація.

ВСТУП. Великомасштабні катастрофи, військові конфлікти, терористичні акти тягнуть за собою численні людські жертви та їх знеособлення, в зв'язку з чим ідентифікація особистості стає необхідною реальністю [1]. Ідентифікація особи в умовах воєнного конфлікту значно ускладнюється після обстрілів з реактивної артилерії,

після падіння літака чи гвинтокрила, або за обставин, якщо тіло довгий час перебувало в несприятливому середовищі на полі бою.

Існує досить багато методів ідентифікації особи, але одним з найбільш ефективних і надійних методів є дослідження зубощелепного апарата [2]. Як відомо, метод ортопантомографії широко використовується в сучасній стоматологічній практиці, оскільки дозволяє отримати панорамне зображення всієї зубощелепної системи, як єдиного комплексу практично без кутових спотворень. З ортопантомографічних знімків легко можна зробити ксерокопію, і дублікати цих знімків завжди зберігаються у особистих стоматологічних картах пацієнтів.

Судово-медична ідентифікація особи по прижиттєвим рентгенологічним знімкам, і в особистості по ортопантомограмі не є новиною і широко застосовується по всьому світу [1], але є дещо, що може викликати певні труднощі. А саме, отримання ортопантомографічного знімку безпосередньо з черепа невідомої особи, що підлягає ідентифікації.

Мета дослідження. У нашій практиці виникла необхідність дослідження з метою ідентифікації загиблого військовослужбовця К.

Матеріал і методи дослідження. Для проведення медико-криміналістичної експертизи була представлена прижиттєва ортопантомограма передбачуваного суб'єкта 9-ти річної давнини (рис. 1).

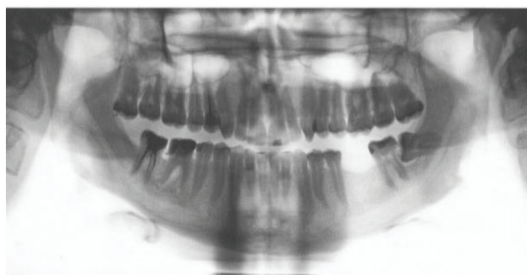


Рис. 1. Прижиттєва ортопантомограма загиблого К.

Для проведення порівняння була зроблена ортопантомограма досліджуваного черепа (рис. 2).

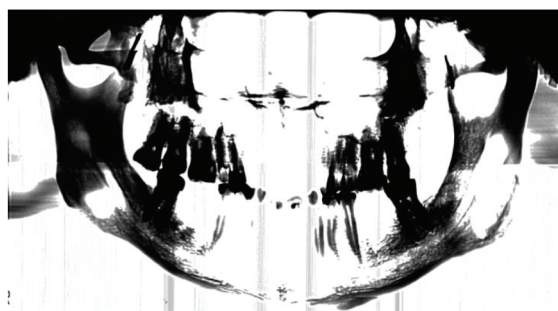


Рис. 2. Ортопантомограма досліджуваного черепа

Як видно, зроблений знімок черепа мав значні дефекти зображення, та був непридатний для проведення ідентифікації. Справа у тому, що ортопантомограф настроєний на зйомку живої людини, коли рентгенівські промені проходять через товщу м'яких тканин. Отже, на позбавленому м'яких тканин черепі, з'являються місця прожигу – засвітлення рентгенівської плівки. Для уникнення подібних явищ, застосовують спеціальні пластичні маси у які поміщують досліджувані кістки, та отримують рентгенівські знімки, що по своїм параметрам максимально відповідають властивостям тіла людини. Однією з таких речовин є, не зовсім дешевий, балістичний гель.

Для імітації балістичного гелю, ми помістили череп у звичайний целофановий пакет, замотали прозорою липкою стрічкою, та вклали у другий пакет заповнений водою.

РЕЗУЛЬТАТИ ДОСЛІДЖЕННЯ ТА ЇХ ОБГОВОРЕННЯ.

Отримана ортопантомограма була цілком придатна для порівняльного дослідження (рис. 3).

При порівняльному дослідженні двох фрагментів ортопантомограм, за достатньою кількістю стійких ідентифікаційних стоматологічних ознак, виявлена повна їх тотожність, що дозволила прийти до категоричного висновку приналежності черепа Невідомого чоловіка загиблому К. (рис. 4, 5).



Рис. 3. Остаточна ортопантомограма досліджуваного черепа

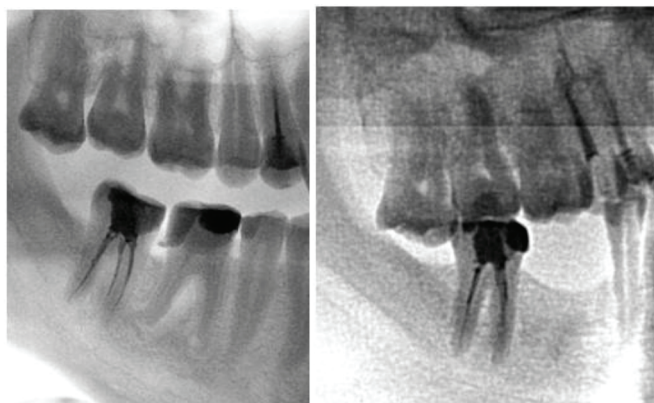


Рис. 4, 5. Фрагменти ортопантомограм загиблого К. (зліва) та Невідомого чоловіка (справа)

ВИСНОВОК

Проведене нами порівняльне дослідження прижиттєвої ортопантомограми та ортопантомограми черепа, з імітацією балістичного гелю, дозволило ідентифікувати загиблу особу.

Література

1. Судбно-стоматологическая идентификация личности (состояние и перспективы развития): монография / Г.А. Пашинян, Л.М. Лукиных, Г.Н. Карпова. — М.: Мед. кн., 2005. — 156 с.
2. Судово-медична криміналістика: підручник / О.В. Филипчук, О.М. Гуров. — Харків: Діса плюс, 2013. — 639 с.

ОСОБЕННОСТИ ИДЕНТИФИКАЦИИ ЧЕЛОВЕКА ПО ПРИЖИЗНЕННОЙ ОРТОПАНТОМОГРАММЕ

Алексин Г. Б., Вьюн В. В., Шостак В. В.

Резюме. Работа посвящена методу подготовки черепа человека для проведения ортопантомографии с целью сравнения с прижизненной ортопантомограммой для идентификации личности. В методике предложен простой экономичный метод получения качественных, пригодных для исследования ортопантомограмм, без использования баллистического геля.

Ключевые слова: ортопантомография, зубочелюстная система, череп человека, идентификация.

FEATURES OF HUMAN IDENTIFICATION BY INTRAVITAL ORTOPANTOMOGRAM

Alexin G. B., V'yun V. V., Shostak V. V.

Summary. The work is devoted to the method of preparation of the human skull for op-topantomografi to compare with lifetime ortopantomogram for identification. The methodology proposed a simple economical method of producing high-quality, suitable for study ortopantomogram without using ballistic gel.

Keywords: orthopantomography, dentition, human skull, identification.

МОЖЛИВІСТЬ ПОПЕРЕДНЬОГО ВСТАНОВЛЕННЯ (ІДЕНТИФІКАЦІЇ ЗА ПРИПУЩЕННЯМ) ОСОБИ ЗА АНТРОПОМЕТРИЧНИМИ ОЗНАКАМИ ЧЕРЕЗ НЕМОЖЛИВІСТЬ УПІЗНАННЯ ОБЛИЧЧЯ ТА ІНШИХ ІНДИВІДУАЛЬНИХ ОЗНАК ЗОВНІШНОСТІ ОСОБИ НА ВІДЕО- ТА ФОТОЗОБРАЖЕННЯХ

© Коваленко М. Ю.

ДУ «Головне бюро судово-медичної експертизи МОЗ України»

Резюме: досліджені можливості попереднього встановлення особи (ідентифікації у вигляді припущення) на відеозаписах за антропометричними ознаками, визначеними на фото та стоп-кадрах відеозаписів за умов неможливості упізнання обличчя та інших індивідуальних ознак особи.

Ключові слова: габітоскопія, габітометрія, антропометрія, ідентифікація особи, відеозапис, стоп-кадр, фотографія.

ВСТУП. На протязі останніх років розвиток сучасної техніки зробив можливим отримати відео- та фотоматеріали безпосередньо з місць подій, у тому числі з місця скоєння злочину чи нещасного випадку за допомогою камер відео спостереження чи зйомок очевидців подій. При цьому, учасники таких подій можуть бути невпізнаними за ознаками зовнішності, зокрема, через технічні обставини, наприклад низька роздільна здатність оптичних засобів фіксуючої апаратури, фрагментування зображення внаслідок вад вертикальної розгортки, або навмисне закриті обличчя – масками, «балаклавами» тощо. В такому випадку стає можливим упізнання особи методом габітоскопії – визначення особливостей тілобудови, пропорцій окремих елементів тіла – кінцівок, голови, тулуба чи шиї. А також – габітометрії – визначення зросту особи, розмірів окремих елементів тіла – висоти голови, довжини кінцівок та їх сегментів тощо на стоп-кадрах відео чи на фото [1,2]. Це стає можливим у випадку, коли фігурант на зображенні має при собі предмет зі сталими, заздалегідь відомими розмірами, або знаходиться біля деталей обстановки з відомими розмірами, при цьому предмети чи їх частини з відомими параметрами орієнтовані паралельно до фокальної площини, тобто вказані предмети з відомими розмірами виступають у якості масштабу. Після цього визначені параметри особи на фото- чи відеозображеннях можуть бути порівняними з зазначеними параметрами тіла, отриманими при антропометричному обстеженні фігуранта [3,4]. Як стало відомим, подібні дослідження були виконані у Російській Федерації наприкінці 1990-х – початку 2000 років, зокрема такими беззаперечними авторитетами у криміналістиці та судово-медичній криміналістиці, як В.О. Снетков та С.С. Абрамов [5], при цьому останній в своїх публікаціях наполягав на залученні для проведення таких експертиз саме судово-медичних криміналістів.

Метою дослідження було встановлення можливості упізнання особи на фото- та відеозображеннях (стоп-кадрах) за антропометричними показниками через неможливість упізнання за індивідуальними ознаками, такими, як риси обличчя тощо, за умов наявності при упізнаваній особі предмета зі сталими, заздалегідь відомими розмірами, чи поруч з нею деталей обстановки з відомими розмірами, які можуть бути використані у якості масштабів.

Матеріали дослідження – судово-медичних експертизи з архіву відділення судово-медичної криміналістики ДУ «Головне брo СМЕ МОЗ України» на протязі 2012-2016 років за резонансними справами, зокрема з приводу замовного вбивства власника меблевого салону в м. Києві та з приводу подій «Революції Гідності» початку 2014 року.

РЕЗУЛЬТАТИ ДОСЛІДЖЕННЯ ТА ЇХ ОБГОВОРЕННЯ

Виконання експертиз за методикою габітоскопії та габітометрії з метою подальшої попередньої ідентифікації особи на фото- чи відеозображеннях з наступним порівнянням отриманих антропометричних даних з такими даними у фігуранта по кримінальному провадженню, отриманих при його антропометричному обстеженні дозволило робити висновки у формі припущення про відповідність особи на фото зображеннях чи стоп-кадрах відео файлів підозрюваній особі з досить великою долею імовірності, з урахуванням індивідуальних особливостей пропорцій розмірів елементів тіла окремої людини. Для цього застосовувався простий метод математичної пропорції – відношення розмірів предмета, який було обрано в якості масштабу та розмірів тіла особи на зображенні та його елементів. При цьому важливою умовою є неспотвореність пропорцій зображення за рахунок ракурсу зйомки чи умов відтворення відеофайла.

Результати проведених експертиз викликали хвилю дискусії щодо компетентності судово-медичних криміналістів для здійснення таких досліджень (експертиз), але, як зазначалося вище, С. С. Абрамов раніше