

Висновки

1. На основі аналізу тенденцій розвитку процесів глобалізації і ролі України в світовому розподілі праці, на основі принципів сталого розвитку, характеристики сучасного постіндустріального інформаційного суспільства («суспільства знань»), формування «національної ідеї», досвіду існування на території України землеробської культури, сучасних технологій природного землеробства, вивчення більш ніж тридцятирічного світового досвіду існування екопоселень, сучасних інноваційних енергоефективних, будівельних і інформаційних технологій розроблена концепція національного проекту створення високотехнологічних соціоекокомплексів в Україні..

2. Визначено базові принципи та основні складові системи створення високотехнологічних соціоекокомплексів, а саме: економічна, соціальна і екологічна. Базовими принципами створення і функціонування соціоекокомплексів: екологічність, технологічність, ділова активність жителів, розвиток людини.

ВИКОРИСТАНІ ДЖЕРЕЛА

1. Гилман Р. Экодеревни и устойчивые поселения.- М.- 2000// www.rodniki.bel.ru.
2. Савицкий Н.В., Бондаренко О.И., Хода Т.О. Социально-градостроительные аспекты формирования экопоселений / Сб. научн. тр. «Стр-во, материаловедение, машиностроение»- Дн-ск, ГВУЗ «ПГАСА», 2011, вып. 58.- С. 616-625.
3. Майбутнє України в гармонії з Природою.- Дн-ськ, Арт-Прес, 2010.-64 с.
4. Литвиненко Т.П., Андрущенко А.А. Проблеми розвитку сільських населених пунктів на сучасному етапі соціально-економічних перетворень// Бетон и железобетон в Украине, №2, 2011.- С. 29-31.

УДК 772

ЦЕНТР ОБРАЗОВАТЕЛЬНОГО ТУРИЗМА «ЗЕЛЕНЬЕ ХОЛМЫ»

Ноткин А.В.

Общественный научный центр «Гамма», г.Нальчик, Россия.

Одной из насущных задач современного общества является необходимость создания системы непрерывного экологического образования, в структуре которого знание экологических законов должно составлять всего лишь около 5%, в то время, как основное внимание следует уделить нравственному императиву, доля которого может составлять 85% и художественно—эстетической оценке мироздания, восприятию его красоты, гармонии и упорядоченности.

Поэтому на первый план в жизнедеятельности общества выступает потребность очищения родников этнической культуры от опасных загрязнений и чужеродных включений.

Самобытная культура каждого народа имеет древние истоки, построенные на глубококом понимании окружающего мира и его духовной первоосновы. Суровые природные условия веками шлифовали бережное отношение к ней и выработали свод законов, построенных на принципах высокой нравственности и взаимного уважения. Преемственность этих традиций, их развитие, сохранение и обогащение культурного наследия требуют современного осмысления и практического использования.

Наиболее эффективным путем решения этой многоплановой задачи могло бы явиться создание экологических образовательных центров в нетронутых катком субкультуры районах.

Целесообразно использование предлагаемого Центра Образовательного Туризма в нескольких взаимосвязанных направлениях с созданием условий для его востребованности у широкого контингента туристов.

Важнейшим при этом является возможность универсального использования помещений с учетом неравномерной их сезонной наполняемости и легкой трансформации при работе в различных режимах, с различными по возрастному составу и программной направленности группами обучаемых и экскурсантов.

При этом предпочтение должно отдаваться младшему поколению и семейному отдыху, дозированию обучения, воспитания, всех видов отдыха.

Все вышесказанное является определяющим для проектирования комплекса сооружений нового типа на основе информологической архитектуры.

Концепция: Создание востребованного мобильного комплекса многофункциональных сооружений для гармоничного сочетания обучения и отдыха

Цель: Использование естественных природных рекреаций и региональных особенностей для развития образовательного направления эколого-этнического туризма.

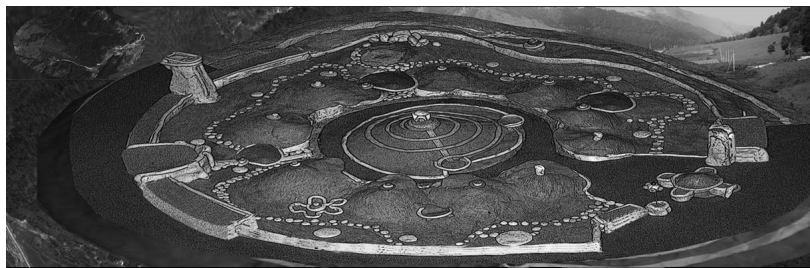


Рис.1. Общий вид Центра «Зеленые холмы»

Выбор участка: Для обоснования выбора участка под строительство, зонирования территории и определения размеров и планировочной структуры всего комплекса и отдельных сооружений использована матричная масштабная сетка, разработанная сотрудниками Института Трансдисциплинарных технологий.

Общая площадь участка составляет 3 га.

Основное расчетное количество обучаемых для первого этапа составляет 96 человек или четыре группы по 24 человека в каждой.

Две группы разбиты на подгруппы по 8 человек, а другие две – на подгруппы по 12 человек. За каждой из подгрупп закреплено отдельное здание в виде модуля, рассчитанное на самостоятельное функционирование в различных режимах: пассивного отдыха, активного отдыха, развлечений, обучения, оздоровления.

На втором этапе строительства предлагается увеличить вместимость комплекса и расширить его возможности за счет ввода в эксплуатацию универсального здания обучающего центра на 400 человек.

Планировка этого строения повторяет принципы планировок малых модулей, но при этом обладает более сложной и развитой структурой с оздоровительным центром на основе различных водных процедур.

Предусмотрено функционирование предлагаемого комплекса одновременно по четырем направлениям:

- учебно-воспитательному на основе местных культурных традиций для группы подростков от 12 до 16 лет в количестве 96 - 100 человек,
- познавательно-образовательному по экологии и этносу региона для возрастной группы от 17 до 25 лет в количестве до 400 человек,
- оздоровительно-познавательному для кратковременного и семейного отдыха разновозрастных групп в количестве до 250 человек,
- экскурсионно-познавательному для двухчасовых экскурсий с посещением визит-центра, обзорной башни и природных достопримечательностей группами по 30 чел.

На период проведения сборов и конференций помещения комплекса могут вместить до 1200 человек с обеспечением комфортного их пребывания.

При этом планировочные решения предоставляют возможности как совместного, так и раздельного функционирования отдельных групп и научных секций.

Полноценный целевой отдых совмещенный с обучением, воспитанием, и познанием окружающего мира становится реальным, благодаря современному научно обоснованному объемному, планировочному, а также - образному решению, благоустройству, техническому оснащению и оборудованию.

На небольшой территории радиусом около 200 метров имеется все, что необходимо для отдыха, для развлечений: площадки отдыха, дорожки для роликов и мини-гольфа, полоса препятствий с героями сказок, каменные гроты и скалы для лазания, бассейн для купания.

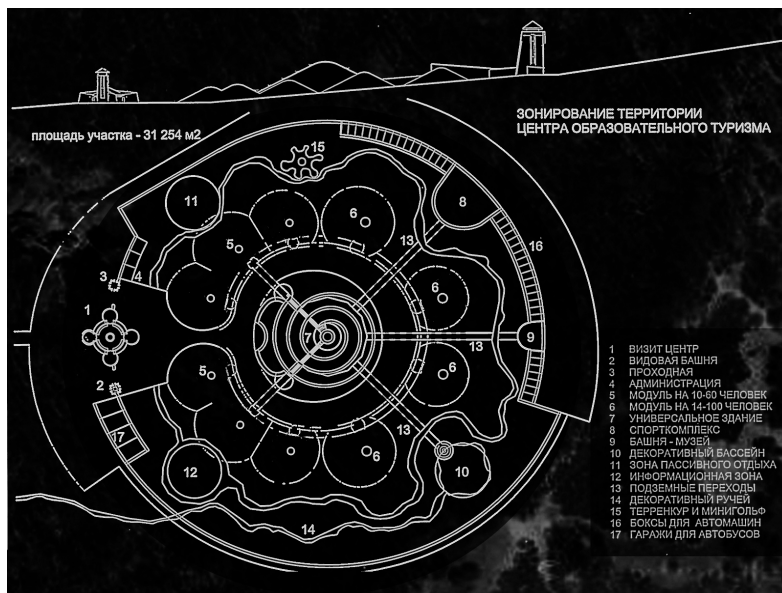


Рис.2. Зонирование территории Центра Образовательного Туризма.

Для подвижных игр и развлечений приспособлены также конусовидные кровли зданий в виде холмов, покрытых зеленой травой, не замерзающей даже зимой за счет внутреннего ее подогрева. Внутри каждого из десяти холмов - купольное сооружение с очень просторным двухуровневым сводчатым залом и подвальным помещением под ним для спортивно-оздоровительных целей со спортивными тренажерами и бассейном в центре.

Зал, благодаря своей форме и круговой галерее во втором уровне, может быть использован для различных целей.

Оборудование универсального зала трансформируется и убирается, что рассчитано на функционирование его в различных режимах и позволяет легко приспособить зал к быстрой смене количества пользователей от 8 до 60 для малых модульных сооружений и от 12 до 100 - для более крупных.

Вокруг основного зала предусмотрены жилые комнаты с тамбуром, кухней и туалетом, рассчитанные для проживания по два человека, которые днем могут трансформироваться в учебные классы, что позволяет при необходимости число обучаемых увеличить в несколько раз. В этом случае для ночлега возможно использовать все залные помещения.

Центральное сооружение комплекса также в форме холма задумано по аналогии с другими зданиями но благодаря своим размерам рассчитано на обслуживание до 400 и более человек. В уровне цокольного этажа здесь запроектирован водный оздоровительный комплекс на 300 человек с использованием подогретой родниковой воды с добавлением целебных трав.

Все основные сооружения комплекса связаны с центральным зданием подземными переходами, что позволяет попасть в любое из них непосредственно с внешнего контура, не мешая процессам обучения или отдыха и избегая пересечения потоков.

Роль доминанты и основного знакового акцента отведена двадцатипятиметровой башне в наиболее возвышенной части территории противоположной главному входу с визит центром. Каждый из 7 этажей башни отведен под один из разделов выставки этнографии, туризма, искусства и природы региона. На самых верхних уровнях – кафе с блюдами национальной кухни и видовая площадка, откуда по тросовой подвеске можно попасть на склон в 200 метрах от башни для катания на санках и лыжах, а в теплый сезон – на травяных лыжах и тросовых санях.

В цоколе возможно размещение мастерских по изготовлению художественных изделий и кухни.

В состав визит – центра входит 12 метровый купольный зал с круговой фотопанорамой и трехметровый макет участка Центра Образовательного Туризма.

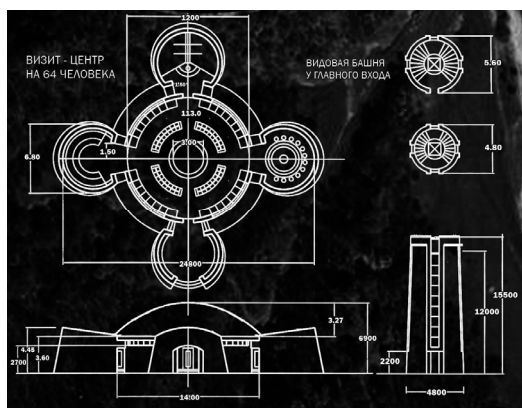


Рис.3. Визит-центр и башня у входа.

Пути решения основных функциональных задач.

Прочность достигается применением сотовых ячеистых конструкций в сочетании с конусовидной формой и сводчатым перекрытием центральных залов.

Надежность обеспечивается прочностью, устойчивостью к снеговым и ветровым нагрузкам, а также - несгораемостью и водонепроницаемостью.

Долговечность заключена в свойствах основного конструктивного и отделочного материала - стекломагниевого плит.

Безопасность заложена помимо первых трех факторов в возможности полной изоляции сооружений комплекса от внешней среды, а при необходимости и между собой. Совместно с системой наружного наблюдения

и индивидуальной радио и теле коммуникационной связью обеспечивается высокой степени безопасности.

Многофункциональность обеспечивается легкой трансформацией помещений и возможностью их работы в различных режимах с различной наполняемостью.

Экологичность достигается за счет озеленения кровли зданий и применения экологически чистых строительных и отделочных материалов.

Рациональность выражена в компактной планировке, отсутствии трудоемких строительных процессов, во многоцелевой и гибкой структуре всего комплекса.

Привлекательность определяется:

- необычностью образа с учетом самобытных особенностей региональных традиций,
- возможностью совмещения и быстрой смены разнонаправленных процессов,
- наличием большого числа оздоровительных факторов,
- созданием условий для развлекательных и игровых мероприятий для различного контингента обучающихся и отдыхающих.

Стоимость строительства, благоустройства и оборудования - 30 млн. дол.

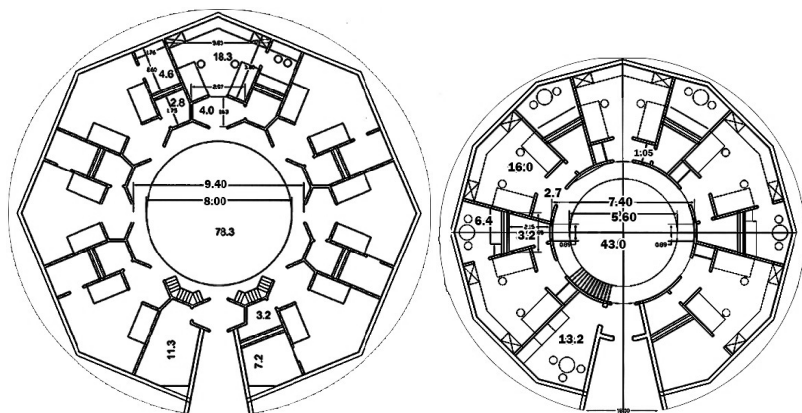


Рис. 4. Планы модулей на 10-60 чел. и на 14-100 чел.