

# Повірка лічильників води, газу, електроенергії та тепла

**З. Повхан**, керівник прес-служби,  
ДП «Запоріжжястандартметрологія», м. Запоріжжя

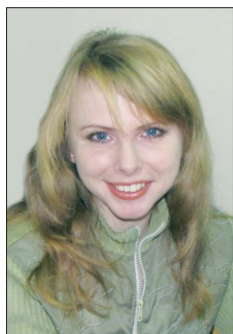
## Поверка счетчиков воды, газа, электроэнергии и тепла

З. Повхан, руководитель пресс-службы,  
ГП «Запорожьестандартметрология», г. Запорожье

## Verification of Water Meters, Gas Meters, Electricity Meters and Heat Meters

Z. Povhan, Head of Press Office,  
«Zaporizhzhia standartmetrologia» State Enterprise, Zaporizhzhia

*У статті розглядається питання постійного зростання тарифів на комунальні послуги, що спонукає багатьох споживачів до економії шляхом оснащення своїх осель індивідуальними приладами обліку води та енергоресурсів. Найактуальнішим є питання опалення, адже сьогодні температура батарей мало пов'язана із виставленою у квитанціях ціною за отримане тепло. До того ж реформування житлово-комунального господарства передбачає появу вже у цьому році лічильників тепла і води у кожному будинку. Однак з установкою побутових лічильників виникає чимало питань, пов'язаних з подальшим їх обслуговуванням, зокрема з проведенням періодичної повірки.*



**Л**ічильники, які використовуються для обліку енергоресурсів, — це досить складні прилади зі встановленими метрологічними характеристиками, які, власне, і забезпечують достовірність комерційних розрахунків. Але з часом точність цих приладів може знижуватися. Наприклад, через поганий стан трубопроводів лічильники води за кілька років експлуатації забиваються окалиною, іржею, що призводить до зношування деталей їх проточної частини і зниження точності вимірювань, а то і зовсім може вивести прилад із ладу. Щоб визначити, чи придатний лічильник до подальшого застосування, на підставі контролю його метрологічних характеристик проводиться періодична повірка. Періодичність повірки для різних видів і типів лічильників різна і виходить з максимального терміну експлуатації, протягом якого точність їх вимірювань знаходиться у межах норми (таблиця). Лічильники, що не пройшли повірку або термін повірки яких минув, втрачають статус приладів комерційного обліку, і споживачі не можуть застосовувати їх показання для розрахунків за спожиті енергоресурси.

Упровадження надійних і точних засобів вимірювальної техніки саме по со-

бі не заощаджує ресурсів, але вказує на їх фактичне споживання, що стимулює раціональне використання енергії та допомагає на всіх рівнях вести об'єктивні розрахунки між споживачами й виробниками енергоресурсів.

Хто повинен здійснювати і оплачувати обслуговування лічильників? На це запитання відповідає **генеральний директор ДП «Запоріжжястандартметрологія» Володимир**



**Величко:** «Тут немає єдиного підходу до всіх видів лічильників, які застосовуються для обліку енергоресурсів. Так, лічильники електроенергії та газу в основному належать підприємствам, які надають послуги з електро- і газопостачання (в Запорізькій області — це «Запоріжжяобленерго» і «Запоріжгаз»). Фахівці цих підприємств самостійно проводять технічне обслуговування (встановлення, ремонт та повірку) лічильників відповідно до затверджених графіків. Витрати на виконання цих робіт закладено в тарифи на послуги з електро- і газопостачання, тому додатково ▶

Таблиця

Назва та умовне позначення лічильника	Періодичність повірки (років)
<b>Лічильники електричної енергії</b>	
Лічильник електроенергії однофазний індукційний кл. 2 СО-И449М1У, СО-ЭЭ, СО-6СС, СО-2; СО-ИБ; СО-191; СО-197	8
Лічильники електроенергії однофазний електронний кл.1 НІК-2102; НІК-2103; СО-ЭА05М; ЛЕ-1101; СЭ0-101; NP-03; ЛЕ0-А-Б; ВХ-14; СЕ 200; СО-04СМ; СОЕ-5028; ЛОЕ-5010	6
Лічильники електроенергії трифазний індукційний кл. 2 СА3-И670Д; СА3-И677; СА4-514; СА4-И672Д; СР4-И679	4
Лічильники електроенергії трифазний електронний кл. 1 Альфа; EMS; ET; ACE 6000; АРГО; СЕА32; СА4Е-5030; Меркурій; СЭТА	6
<b>Лічильники газу</b>	
Лічильник газу мембранний GS; BK-U; МКМ; ОКТАВА	5
Лічильник газу роторний GMS; G2,5; G4; G6; G10; РЛ; СГБ	5
Лічильник газу турбінний SM-R1; TRZ	3
Лічильник газу ультразвуковий USZ, АГАТ	3
<b>Лічильники води</b>	
Лічильники холодної та гарячої води ЛК; ТАКТ; JS; KB-1,5; КВБ; ТХК; WS; ET 1,5	4
Лічильники холодної та гарячої води RUBICON; СВХ; СВГ; Січ; ВСХ; ВСКМ; АР; МК; ВК; ЕТМ; Minomess; ЛЛТ	3
<b>Теплолічильники</b>	
Теплолічильник Supercal; Ергомера-125; POLUSTAT; X12; CALMEX N; Форт; Січ-М; АКВА, SHARKY	4

оплачувати повірку і всі супутні роботи споживачам не потрібно.

А от власниками індивідуальних лічильників гарячої, холодної води та тепла є безпосередньо споживачі, які їх встановили. Вони ж несуть і відповідальність за технічний стан приладів і своєчасну їх повірку. Монтаж, демонтаж, ремонт і повірка індивідуальних лічильників проводяться за заявкою їх власника, що направляється до «Водоканалу» або районних теплових мереж. Оплачує ці роботи сам споживач (в усякому разі, поки Урядом України не буде вирішено питання щодо визначення джерела покриття фінансових витрат на зазначені роботи).

Що стосується власне повірки лічильників, то її проводять лише фахівці, які мають статус державних повірників. Позитивні результати повірки вони засвідчують своїм підписом у техпаспорті приладу і відтиском повірочного тавра на пломбі. Повіряються лічильники на стаціонарних проливних установках».

**Зверніть увагу!**

1. До експлуатації допускаються тільки лічильники, які пройшли державні приймальні випробування і занесені до Державного реєстру засобів вимірювальної техніки, дозволених до застосування в Україні.

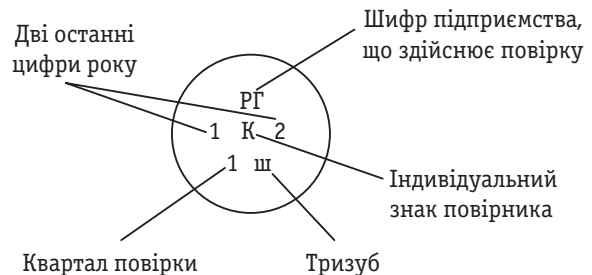
2. У техпаспорті приладу обов'язково повинен бути відбиток повірочного тавра і підпис державного повірника. При цьому позначення на пломбі

приладу повинні повністю відповідати позначенням на відбитку тавра в техпаспорті.

3. Торгувати засобами вимірювальної техніки, термін повірки яких перевищив половину міжповірочного інтервалу, в Україні заборонено.

**4. Відбиток повірочного тавра має бути круглої форми (діаметром близько двох сантиметрів) і містити такі позначення:**

- основний елемент малого герба України — тризуб;
- дві останні цифри року застосування клейма (в даному випадку це 1 та 2);
- шифр організації чи підприємства, що здійснює повірку (РГ — для ДП «Запоріжжястандартметрологія»);
- індивідуальний знак повірника (літера К);
- квартал повірки (1, 2, 3, 4).



Ми бачимо, що лічильник повірено у 1 кварталі 2012 року. ■