

## **ДО ПИТАННЯ ПРО АТРИБУТАЦІЮ ДРІБНИХ КУЛЬТОВИХ СЛАНЦЕВИХ ВИРОБІВ ПІВДЕННО-ЗАХІДНИХ ЗЕМЕЛЬ ВЕЛИКОГО НОВГОРОДА**

Давньоруська культова пластика здавна привертає увагу дослідників. Проте знахідки кам'яних виробів – іконок й хрестиків – часів Київської й Новгородської Русі на пострадянському просторі впродовж останніх років – досить рідкісне явище. Особливо це стосується предметів без металевих оправ, оскільки вони не фіксуються металодетекторами. Крім того, через значне поширення приватного колекціонування, подібні знахідки швидко знаходять своє місце у приватних зібраннях і більшість з них не потраплять до наукового обігу. Зміна ж власників у значній кількості випадків призводить до депаспортизації артефактів. Разом з тим, впродовж останнього десятиліття з'явилася низка розгорнутих публікацій християнських старожитностей з металу та каменю, котрі вводять до наукового обігу археологічні знахідки й матеріали з приватних колекцій<sup>1</sup>. При цьому більшість опублікованих кам'яних іконок має повні або близькі аналогії серед зібраних і описаних у фундаментальній роботі Т. Ніколаєвої “Древнерусская мелкая пластика из камня XI–XV вв.”<sup>2</sup>. Слід також зазначити, що усього до вищезгаданого дослідження увійшло 382 вироби. Тому вважаємо необхідним запропонувати до розгляду маловідомі й невідомі широкому колу дослідників комплекси дрібних культових сланцевих виробів, які походять з північно-західних земель Новгородської Русі й перебувають у приватних колекціях.

У 2005 р. з'явилась інформація щодо комплексу з 15 предметів, які походили з Кінгісепського району Ленінградської області, зібраних на узбережжі нижньої течії р. Луга: 10 знахідок були “вживу” і 5 – на світлинці. Пізніше з'ясувалося, що перша частина опинилася в дніпропетровському

<sup>1</sup> *Башков А.А.* Христианские древности Беларуси конца X–XIV вв. (предметы христианского культа индивидуального использования). Минск, 2011; *Кутасов С.Н., Селезнев А.Б.* Нательные кресты, крестовключенные и крестовидные подвески X–XIV вв. М., 2010; *Нечитайло В.В.* Каталог христианских нагрудных изделий искусства периода Киевской Руси (X – первая половина XIII ст.). К., 1999; *Ягодинська М.* Нові культові речі з давньоруських пам'яток Західного Поділля // Старожитності Верхнього Придністров'я. Ювілейний збірник на честь 60-річчя Юрія Миколайовича Малєєва. К., 2008, с. 175–185.

<sup>2</sup> *Николаева Т.В.* Древнерусская мелкая пластика из камня XI–XV вв. М., 1983.

приватному зібранні<sup>3</sup> (мал. 1.1, 2), а друга – в Санкт-Петербурзькому (мал. 1. 2–6). Дніпропетровська група складається з 8 християнських іконок і 2 язичницьких ідолів, причому християнські предмети виготовлені зі світло-сірого сланцю, а язичницькі – зі сланцю темно-сірого кольору. Нетиповість предметів змусила піддати сумніву їхню справжність, проте ці сумніви були розвіяні спочатку фаховим археологом, н. с. НДЛ археології Придніпров'я Дніпропетровського національного університету ім. О. Гончара В. Шалобудовим, і остаточно – директором Запорізького обласного краєзнавчого музею, д.і.н. проф. Г. Шаповаловим, який впевнено атрибутував їх періодом Київської Русі<sup>4</sup>.

Загальна стилістика християнських зображень тяжіє до зразків, котрі походять з середньовічних центрів північно-західної Русі, і має іконографічні паралелі у збережених до наших днів знахідках, виготовлених з каменю й металу. На зворотних боках іконок – сліди обробки каменю, предмети з незначними подряпинами і сколами. Неабияку увагу привертають також і тільники: знахідки з прямими простими кінцями (за класифікацією С. Кутасова й О. Селезньова) мають певні іконографічні паралелі в матеріалах XI–XIII ст.<sup>5</sup> Аналогії чи іконографічні паралелі язичницьким предметам на сьогодні невідомі.

В 2010 році надійшли повідомлення про невелику групу з приватного естонського зібрання<sup>6</sup>. За повідомленням власника, речі були знайдені ним в 1990-х рр. у Сланцевському районі Ленінградської області на берегах р. Руя. З його слів, супутніми знахідками були скляні намистини, в т.ч. намистинки з мутного білого скла. Комплекс (робоча назва – “Руйський”) складається з 7 предметів, виготовлених зі сланцю (?). З них іконок – 5, хрест – 1, хрестовміщена підвіска – 1 (мал. 3). Знахідки виконані в техніці, подібній до виробів з дніпропетровського (на той час) комплексу. Ця група, наскільки це відомо на сьогодні, – єдина, яка перебуває у власності людини, котра і збирала ці матеріали. Відомо також, що тривають

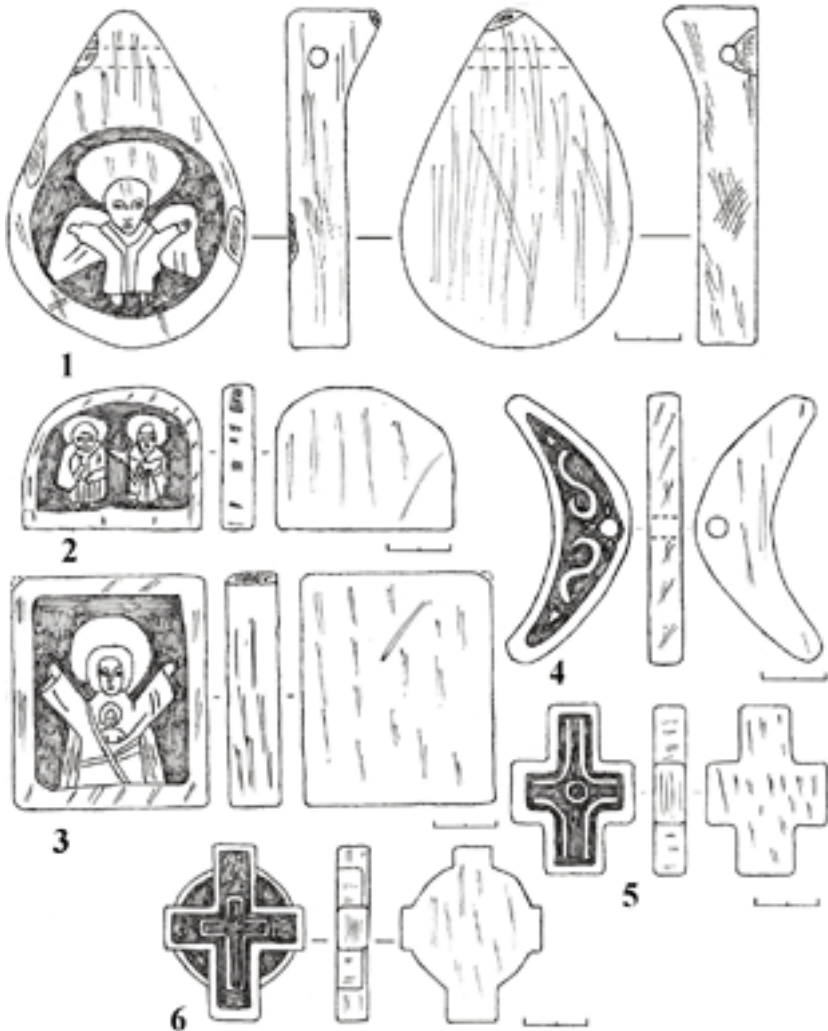
<sup>3</sup> Векленко В.О., Несправа М.В. Ставрографічний музей: ідея, проблеми, перспективи // Музейні читання. Матеріали наукової конференції “Ювелірне мистецтво – погляд крізь віки”. 12–14 листопада 2012 р. К., 2012 (у друці).

<sup>4</sup> Векленко В.О., Несправа М.В. Колекція дрібної кам'яної пластики північноруського походження у приватному зібранні м. Дніпропетровська // Софійські читання. Матеріали V міжнародної науково-практичної конференції “Духовний потенціал та історичний контекст християнського мистецтва”. К., 2010, с. 421–426.

<sup>5</sup> Кутасов С.Н., Селезнев А.Б. Нательные кресты..., с. 304–306.

<sup>6</sup> [Электронный ресурс]. Режим доступа: <http://domongol.org/viewtopic.php?f=50&t=2710>.

перемовини про огляд, опис й фотофіксацію речей, а також – щодо локалізації на сучасній місцевості місць знахідок<sup>7</sup>.



Мал. 1. Сланцеві вироби з Кігісепського району

<sup>7</sup> Векленко В.А., Романков В.В. Комплексы мелкой каменной пластики из юго-западных районов Ленинградской области // Позднесредневековый город IV: археология и история. Тула, 2013 (в печати).



Мал. 2. Дніпропетровська частина Кінгісепського комплексу

Навесні 2011 р. було отримано інформацію про велике зібрання кам'яних культових предметів В. Романкова, яке знаходиться в м. Смоленськ і складається з 42 виробів: 28 іконок, 9 хрестів, 4 підвіски (мал. 5–7) й 1 ідол<sup>8</sup>.

<sup>8</sup> Векленко В.О., Романков В.В. Сланцеві натільні хрести й хрестовміщені підвіски Новгородської Русі // Музейні читання. Матеріали наукової конференції «Ювелірне мистецтво – погляд крізь віки» (12–14 листопада 2012 р.). К., 2012 (у друці).

Всі вони вирізьблені зі сланцю, причому матеріал виготовлення християнських предметів за кольором відрізняється від ідола. Техніка виготовлення й іконографія християнських матеріалів аналогічна артефактам з дніпропетровського зібрання: на фото цифрами позначені предмети зі смоленської колекції, а літерами – з дніпропетровської. Згідно з повідомленням теперішнього власника В. Романкова, речі були зібрані в 1990-х рр. в околицях м. Сланці, причому точні місця знахідок невідомі.

Таким чином, на сьогодні відомі 64 вироби, які походять з двох суміжних районів Ленінградської області, чотири з яких можна впевнено віднести до язичницького культу, а одна підвіска знаходиться в процесі з'ясування (мал. 6.11). Через це виникло питання, яке в подальшому переросло в дискусію, про датування вищезазначених знахідок. Незважаючи на те, що частина іконок має значні іконографічні паралелі з опублікованими Т. Ніколаєвою кам'яними виробами (мал. 7)<sup>9</sup>, відсутність супутніх матеріалів й опублікованих дійсних аналогій з археологічних джерел чи музейних зібрань викликали сумніви у деяких російських дослідників щодо вірогідності виготовлення запропонованих до розгляду іконок у давньоруські часи.

Дійсно, ситуація з публікованими предметами ускладнена тим, що вони отримані не внаслідок офіційних археологічних досліджень, а завдяки пошукам тодішніх регіональних краєзнавців, яких у подальшому назвуть “чорними археологами”. Крім того, як вже про це згадувалося вище, відсутні опубліковані повні аналогії в класичних для будь-якого дослідника працях Т. Ніколаєвої й А. Риндіної. Тобто нібито немає жодної прив'язки до давньоруського хронологічного періоду. Разом з тим, відсутні докази належності цих іконок до народної творчості XIX ст. чи пізніших часів. Проте потрібно пам'ятати, що і більшість виробів зібрання Ханенка, й багато інших матеріалів сучасних музейних фондів отримано зовсім не внаслідок планомірних археологічних досліджень. При цьому визначалися ці знахідки не завдяки датуючим матеріалам розкопів, а виключно (в переважній більшості) через мистецтвознавчі та іконографічні спостереження.

Також у цьому зв'язку слід зазначити, що і зараз далеко не всі типовизначальні предмети X–XV ст., котрі потрапили до приватних зібрань, відомі науковій спільноті. До таких можемо віднести стеатитову візантійську іконку “Господь Вседержитель” з Криму, яка перебуває в приватній колекції Санкт-Петербурга, дві бронзові візантійські іконки з зображеннями святого Миколая й святого Георгія, які також походять з Криму й перебувають

<sup>9</sup> *Николаева Т.В.* Древнерусская мелкая пластика., табл. 19, 20, 28, 35, 46.



Мал. 3. Руйський комплекс

у приватному київському зібранні. До цієї ж категорії слід віднести й сланцеву іконку із зображенням святого Миколи, котра походить з території домонгольського городища в Київській області, і багато інших<sup>10</sup>. Зрозуміло, що робота з подібними комплексами й предметами ускладнюється їхньою певною депаспортизацією й, відповідно, відсутністю можливості дослідження “розвіданих” пам’яток.

Співставляючи сланцеві матеріали з відомими опублікованими виробами, вважаємо за доцільне детальніше розглянути ситуацію з християнізацією досліджуваної території і версію про саме домонгольське походження знайдених у Ленінградській області предметів.

Хрещення Русі 988 р. не означало моментальне або достатньо швидке поширення християнства у північно-західних землях. Незважаючи на те, що в XI ст. нова віра перемогла язичництво лише у великих містах, Псков (ближче велике місто) у цей час ще язичницький – будівництво кам’яних храмів у ньому розпочалось тільки у другій чверті XII ст.<sup>11</sup>, а поховальний інвентар й тілопокладення XII–XIV ст. на північній Псковщині мали суто язичницький характер<sup>12</sup>. На новгородських землях цей процес, у цілому, синхронний – виключенням є, природно, сам Великий Новгород<sup>13</sup>.

У цьому контексті й у світлі досліджуваної проблеми найбільш важливою і складною є тема власне дрібної кам’яної пластики та її датування. У 1978 р. А. Риндіна датувала найдавнішу з відомих на той час новгородських іконок – “Жони-мироносиці біля Гроба Господня” межею XIII–XIV ст. або початком XIV ст.<sup>14</sup> У 1983 р. Т. Ніколаєва виділила групу іконок, які відносилися до Новгорода з припущенням, датуючи найбільш ранні з них XI–XII ст. При цьому, найдавніші новгородські іконки, за Т. Ніколаєвою, належать власне до новгородських виробників у XII ст. Пізніше В. Пуцко писав, що “початок виготовлення кам’яних іконок на Русі можна зафіксувати лише близько 1200 р., оскільки ні один з витворів

<sup>10</sup> Векленко В.О., Романков В.В. Сланцеві натільні хрести...

<sup>11</sup> Кильдюшевский В.И. Язычество и христианство в Пскове (по материалам погребальных памятников) // Церковная археология. Материалы I Всероссийской конференции. СПб-Псков, 1995, ч. 1, с. 101.

<sup>12</sup> Попов С.Г. Переходные моменты от языческого погребального обряда к христианскому (по материалам могильников северной Псковщины) // Церковная археология. Материалы I Всероссийской конференции. СПб.; Псков, 1995, ч. 1, с. 100.

<sup>13</sup> Кузьмин С.Л. Крещение и христианизация новгородской земли: акт и процесс по данным археологии // Церковная археология. Материалы I Всероссийской конференции. СПб.; Псков, 1995, ч. 1, с. 88.

<sup>14</sup> Рындина А.В. Древнерусская мелкая пластика. М., 1978, с. 14.

раніш датованих XI–XII ст. не належить до цього періоду”<sup>15</sup>, при цьому дослідник співвідносить з цією датою і міста, розташовані на території сучасної України. При цьому не враховуються дані про виготовлення литих іконок у північно-західних руських землях (зокрема – у Пскові) вже з другої половини XI – середини XII ст.<sup>16</sup>



Мал. 4. Іконки зі смоленського й дніпропетровського зібрань: частина 1

Таким чином, на сьогодні відсутня єдина точка зору на датування початкового періоду зародження дрібної кам’яної пластики у північно-західній Русі, а дискусія про датування й атрибуцію виробів давньоруської кам’яної пластики – явище постійне. Зокрема, А. Риндіна свого часу

<sup>15</sup> Пуцко В.Г. Новгородские каменные иконки XIV в. “романского” стиля // Староладожский сборник, 2002, вып. 5.

<sup>16</sup> Колпакова Ю.В. Христианские древности Пскова и Псковской земли X–XVIII вв. (предметы личного благочестия): Дис. ... канд. ист. наук. Псков, 2006, с. 176.



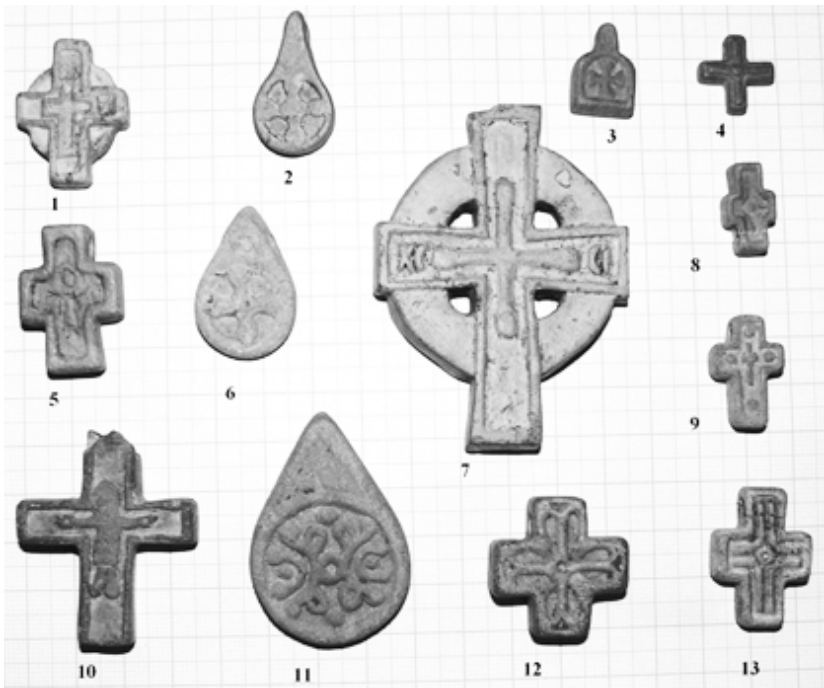
відзначала окремі, найбільш яскраві сторінки подібних процесів, котрі відносилися до кінця 1970-х рр. й аналізувала точки зору Т. Ніколаєвої, М. Порфірідова, В. Яніна, В. Пуцка й інших<sup>17</sup>. При цьому одні концепції сприймалися, інші – ставилися під сумнів. Тому, представлені до розгляду у цій публікації сланцеві знахідки жодним чином не випадають з контексту “низового” мистецтва Новгород, а їхня стилістика конкретизує місцеві риси в досліджуваних предметах.



Мал. 5. Іконки зі смоленського й дніпропетровського зібрань: частина 2

Незважаючи на відсутність прямих повних аналогій розглянутим комплексам, існує багато іконографічних паралелей й стилістичних аналогій в опублікованих кам'яних виробках. До їх числа слід віднести опубліковані Т. Ніколаєвою як іконки південноруської групи з Княжої гори

<sup>17</sup> Рындина А.В. Древнерусская мелкая пластика. М., 1978, с. 7–13.



Мал. 6. Хрести й підвіски зі смоленського зібрання

(табл. 4), так і північноруської (табл. 19, 20 тощо) – з Новгороду й Пскова (мал. 7)<sup>18</sup>. Неможливо не враховувати іконографічні паралелі і в металевих предметах. “Христос з вусами”, який викликав значне пошвавлення на Седовських читаннях в 2011 р. (мал. 2. 7, 56), не є чимось винятковим для скандинавської<sup>19</sup> чи візантійської практики, коли в іконографії Господа або святих вуса могли чітко виділятися на тлі бороди або ж були й інші варіанти. При цьому відомо, що торгівельні й паломницькі маршрути з північно-західної Русі в XII ст. шли як Дніпром через Київ і Константинополь, так і через Скандинавію<sup>20</sup>, а в регіональних археологічних матеріалах неодноразово відзначалися різного роду імпорти.

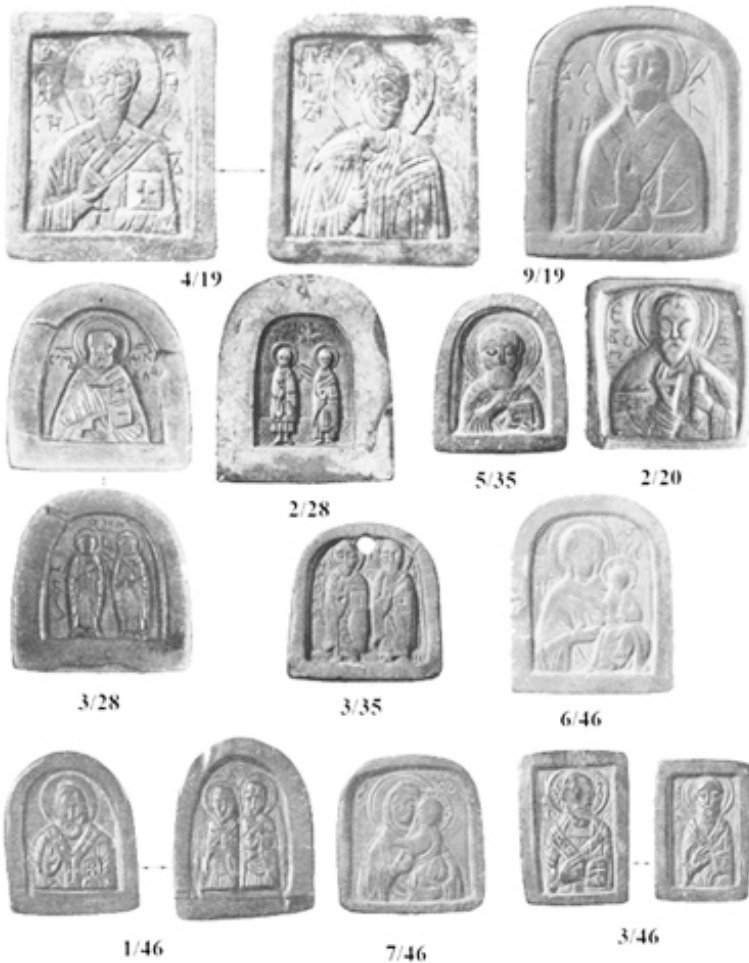
Подібна ситуація складається і з хрестами, і з християнськими підвісками. Наявні численні європейські й скандинавські<sup>21</sup>, а також

<sup>18</sup> Николаева Т.В. Древнерусская мелкая пластика ...

<sup>19</sup> Молодин В.И. Европейские кресты-тельники // Ставрографический сборник. Книга III: Крест как личная святыня. М., 2005, с. 83–133.

<sup>20</sup> Колпакова Ю.В. Христианские древности., т. 2., прил. 1, карта 6.

<sup>21</sup> Молодин В.И. Европейские кресты-тельники ...



Мал. 7. Іконографічні паралелі за Т. Ніколаєвою

домонгольські руські<sup>22</sup> іконографічні паралелі Х–ХІІ ст. дозволяють припустити можливість існування подібних предметів, виготовлених з місцевого матеріалу – сланцю у вказаний час на цій території. Тим більш, що сланцеві іконки складають не менше 50% від загальної кількості досліджених

<sup>22</sup> *Кайль В.А., Нечитайло В.В.* Каталог нательных христианских крестов, подвесок и накладок с изображением креста периода Киевской Руси Х–ХІІІ вв. К., 2006; *Кутасов С.Н., Селезнев А.Б.* Нательные кресты...; *Нечитайло В.В.* Каталог христианских нагрудных изделий искусства... та ін.

предметів у зібранні лише Руського Музею<sup>23</sup>, а вартість їх набагато нижча, аніж вартість виробів з металу в ті часи.

Крім того, розглянуті вище предмети походять з території, яку тоді населяли племена воді (прибалтійсько-фінська гілка фіно-угорської мовної групи) і можуть датуватися в ширшому діапазоні XI–XIV ст. (бо з початку XII ст. водські землі потрапляють до сфери інтересів Великого Новгороду, при цьому в другій половині століття посилюється і скандинавський (шведський) вплив, а у другій половині XIII ст. остаточно входять до складу Новгородської республіки)<sup>24</sup>.

Незвичайність публікованих сланцевих іконок південного заходу Ленінградської області може обумовлюватися етнічним компонентом, а також новгородським, скандинавським й візантійським впливом на розвиток регіональної іконографії, а язичницькі знахідки є відгуком місцевої культурної традиції. Все це в комплексі виступає яскравим проявом давньоруського “побутового православ’я”, яке отримало в церковній літературі назву двовір’я<sup>25</sup>. Предмети християнської тематики, вірогідно, виготовлені у одному регіоні з усталеними місцевими традиціями іконографії й техніки різьблення по каменю та належать до невідомої раніше школи. Наявність в комплексах предметів язичницького культу також свідчать про існування двовір’я в регіоні, що не суперечить, а лише підтверджує дані археологічних досліджень новгородських і псковських земель<sup>26</sup>.

Представлене зібрання – оригінальне внаслідок наявності в ньому рідкісних, невідомих раніше, варіантів зразків християнського мистецтва і язичницьких зображень. Предмети зібрання – цікаві комплекси давньоруського мистецтва, унікальні за підбором сюжетів й композицій. Ці зібрання потребують подальшого наукового вивчення як з погляду іконографії, так і стилю, а зазначена територія – ґрунтового розширеного археологічного дослідження.

---

<sup>23</sup> Порфиридов Н.Г. О мастерах, материалах и технике древнерусской мелкой каменной пластики // СА, 1975, № 3, с. 79.

<sup>24</sup> Водь. Водский язык и культура: информационный портал; [Электронный ресурс]. Режим доступа: <http://vod.org.ua/index.php?t=84>.

<sup>25</sup> Николаева Т.В., Чернецов А.В. Древнерусские амулеты-змеевики. М., 1991, с. 3.

<sup>26</sup> Попов С.Г. Переходные моменты от языческого погребального обряда к христианскому (по материалам могильников северной Псковщины) // Церковная археология. Материалы I Всероссийской конференции. СПб.; Псков, 1995, ч. 1, с. 100.