

УДК [316.614.6+331.556.4](=163.2)(477.7:480)

О.І. ГАНЧЕВ

СОЦІОЛОГІЧНА ХАРАКТЕРИСТИКА СТРУКТУРИ ТА ПРОЦЕСУ СОЦІАЛЬНОЇ АДАПТАЦІЇ МІГРАНТСЬКОГО МІКРОСОЦІУМУ (НА ПРИКЛАДІ СЕЗОННИХ ТРУДОВИХ МІГРАЦІЙ БОЛГАР БЕССАРАБІЇ У ФІНЛЯНДІЮ)

У статті досліджено особливості соціальної адаптації трудових мігрантів у державах-дестинаціях. Зображено вертикальну й горизонтальну структуру, яка вибудовується в мігрантському мікросоціумі в процесі включення групи в існуючу соціальну систему, де об'єктом дослідження є болгарське населення Бессарабії, залучене до мережі сезонних трудових міграцій у держави ЄС, зокрема у Фінляндію.

Ключові слова: соціальна адаптація, вертикальна/горизонтальна соціальна структура, мігрантський мікросоціум, болгары, Бессарабія.

Зпадинням “Залізної завіси” характер міграційних потоків отримав особливу багатовекторність. При цьому йшов процес інтенсифікації старих напрямків міграцій (регіональні й міждержавні в межах СНД) та появи нових форм, пов'язаних з виїздами за межі кордонів держав колишнього СРСР. Кожен з регіонів України отримав певну специфіку міграційних процесів, залежно від етнічної гами населення, територіального розташування та економічної ситуації.

Ірина Прибитокова відмічає, що найбільший досвід роботи за межами держави має населення західних областей України (36,8% чи більше, ніж кожна третя сім'я), менший – у мешканців центрального та східного регіонів (26,4% та 21,4% відповідно) та найменший – у мешканців південних областей (всього 15,4%). Населення західних областей частіше за гастарбайтерів з інших регіонів держави має трудовий досвід у Чехії (76,9%), Польщі (29%), Словачії (80%) та інших Середземноморських державах – Іспанії, Португалії (50% та 40% відповідно) [12].

Дослідження та спостереження в південно-західних районах Одеської області показують певну залежність напрямку міграцій від мовної ідентичності населення. Внаслідок того, що жителі регіону володіють російською мовою, то більшість обирає Росію як потенційну державу трудових міграцій. Етнічна специфіка Бессарабії зумовила також вибір інших держав-дестинації трудових міграцій. Це передусім Італія для представників молдовського етносу, Турція – для гагаузької спільноти та ін., тобто вибір відбувається залежно від мовної спорідненості.

Дослідження міграційних процесів серед молдован і гагаузів на території Республіки Молдова багато в чому демонструють схожі процеси [5; 7; 9].

Історіографічний аспект. Потрапляючи до держави-дистинації мігранти починають адаптовуватись до нових соціокультурних умов. Цей процес характеризується вибудовуванням внутрішньої вертикальної та горизонтальної структури в середовищі мігрантського мікросоціуму. Ця проблема є досить вивченою у вітчизняній і зарубіжній науці, однак більшість досліджень направлені на розкриття цих аспектів у контексті довготривалих міграцій. У цілому їх загальнотематична диференціація виглядає так – дослідження щодо дієвості державних програм адаптації мігрантів [1; 2], щодо проблем етнокультурної [6; 8; 13], соціальної й економічної адаптації [11; 13] та ін.

В статті ця проблема розглядається на прикладі сезонних трудових міграцій (3–5 місяців). За таких умов процеси соціальної вертикальної та горизонтальної структуризації мікросоціуму мігрантів відбуваються під впливом інших факторів та умов, що і стало предметом дослідження.

Мета статті – вивчення структури мігрантського мікросоціуму, що вибудовується в процесі адаптації групи до існуючої соціальної системи в період її перебування на сезонних заробітках за кордоном.

Фокус – група дослідження – болгарське населення Південної Бессарабії в період перебування на трудових сезонних міграціях у Фінляндії.

Для трудових мігрантів є два основні способи виїзду за кордон. Перший – це безпосередній прямий зв'язок мігранта з працедавцем. Другий – працевлаштування через фірму, яка виконує роль посередника між фермером і майбутнім гастарбайтером. Перший спосіб переважає у випадку достатнього рівня володіння мовою держави-призначення. Другий варіант використовують ті, які не володіють “європейськими” мовами.

Більша кількість болгарського населення південно-західної частини Одеської області не володіє іншими мовами, окрім болгарської, російської чи української, тому вони, як правило, користуються послугами фірм-посередників для влаштування на роботи в державах ЄС.

Поява такої фірми у 2004 р. зумовила початок організованих виїздів болгар на сільськогосподарські роботи у Фінляндію.

Період перебування мігрантів на фермі триває 5 місяців – з початку травня до кінця вересня. Основна діяльність гастарбайтерів у травні – червні пов'язана з чисткою старих і засадженням нових полів, у червні – серпні люди переважно збирають врожай, а у вересні, знищуючи старі насадження, готують поля до зими.

Група дослідження становила 99 осіб, серед яких 63 – жінки і 36 – чоловіки. За віковими параметрами: до 30 років – 17%, від 30 до 50 років – 50%, за 50 років – 5%. За громадянської приналежністю переважаючу кількість становили українці, інші громадяни Молдови (у кількості 5-ти осіб) та Естонії (6 чоловік). За етнічною ідентичністю більшість болгар (77 осіб), гагаузи (10 осіб) та 12 представників інших етнічних спільнот. За місцем проживання – 70 сільські мешканці, 29 – міські (передусім з невеликих містечок).

Методика дослідження базується на тактиці якісного дослідження кейс-стаді для вивчення малих груп, які протягом певного часу проживають разом на певній території в однакових умовах [3, с. 287].

Для зібрання первинної інформації було залучене неструктуроване включене спостереження за групою влітку 2007 року. Паралельно були опрацьовані матеріали сезонів 2005 та 2007 рр. [10].

Необхідно відмітити низку специфічних особливостей включеного спостереження. Першою особливістю є специфіка зв'язку спостерігача й об'єкта спостереження. Друга – це неможливість уникнення суб'єктивного оцінювання явищ. Третя полягає у складності повторного спостереження внаслідок швидкоплинності суспільного життя [3, с. 287].

Основним методом дослідження стало інтерв'ю, завдяки якому був проведений аналіз повсякденних колективних практик групи, з метою розуміння стану мігранта досліджуваного суб'єкта, особливостей соціальних і культурних змін, які відбуваються в середині групи, внаслідок зміни середовища перебування [4, с. 38].

Характер і продуктивність виробничого процесу зумовлює вибудовування *вертикальної структури* в середовищі мігрантів (*рис. 1*). Вона організована в ієрархічну деревидну структуру з чотирма рівнями. *Перший, найвищий рівень* обіймає фермер – працедавець, який виконує функцію замовника й організатора самого процесу трудових міграцій на його фермі [10].

На *другому рівні* знаходяться – головний з вирішення організаційних питань, якого самі мігранти можуть називати глузливо “бос”, “керуючий”, але частіше просто за іменем; агроном-меліоратор, який відповідає за правильність виконання процесу з сільськогосподарського аспекту, й фасувальники, що відповідають за естетичність подання продукту на ринок. Вони всі на рівних правах знаходяться під керівництвом фермера. З них лише “бос”/головний має підлеглих, інші відповідають самі за себе. “Бос” є посередником між групами мігрантів і працедавцем. Кожен вечір на так званих “конференціях” працедавець і керуючий розподіляють роботу. Безсумнівно, головна роль у виробничому процесі належить працедавцю. Керуючий може виказати власну думку, внести раціональну пропозицію, проте останнє слово належить фермеру. Протягом робочого дня керуючий займається розподілом і перерозподілом робочих груп на полях, контролюючи працю усього колективу гастарбайтерів. Відповідальність за якість виробничого процесу групи лежить на керуючому. У сферу його компетенції входить багато проблем, пов'язаних із розселенням мігрантів на фермі, побутовими негараздами, організацією колективного дозвілля. З питаннями, які виникають за встановленими на фермі правилами, гастарбайтери звертаються спочатку до керуючого, а той, у свою чергу, вирішує їх з фермером або його дружиною [10].

Модераторами-посередниками між гастарбайтерами та збирачами виступають бригадири. Вони займають *третій рівень* у вертикальній струк-

турі мігрантського мікросоціуму. Функції бригадира направлені на транспортування ягід з поля на пункт переробки, тому на цю посаду обирають людину обов'язково з навичками водіння автотранспортом, ту, яка працює не перший рік на фермі та має досвід в організації праці на фермі [10].

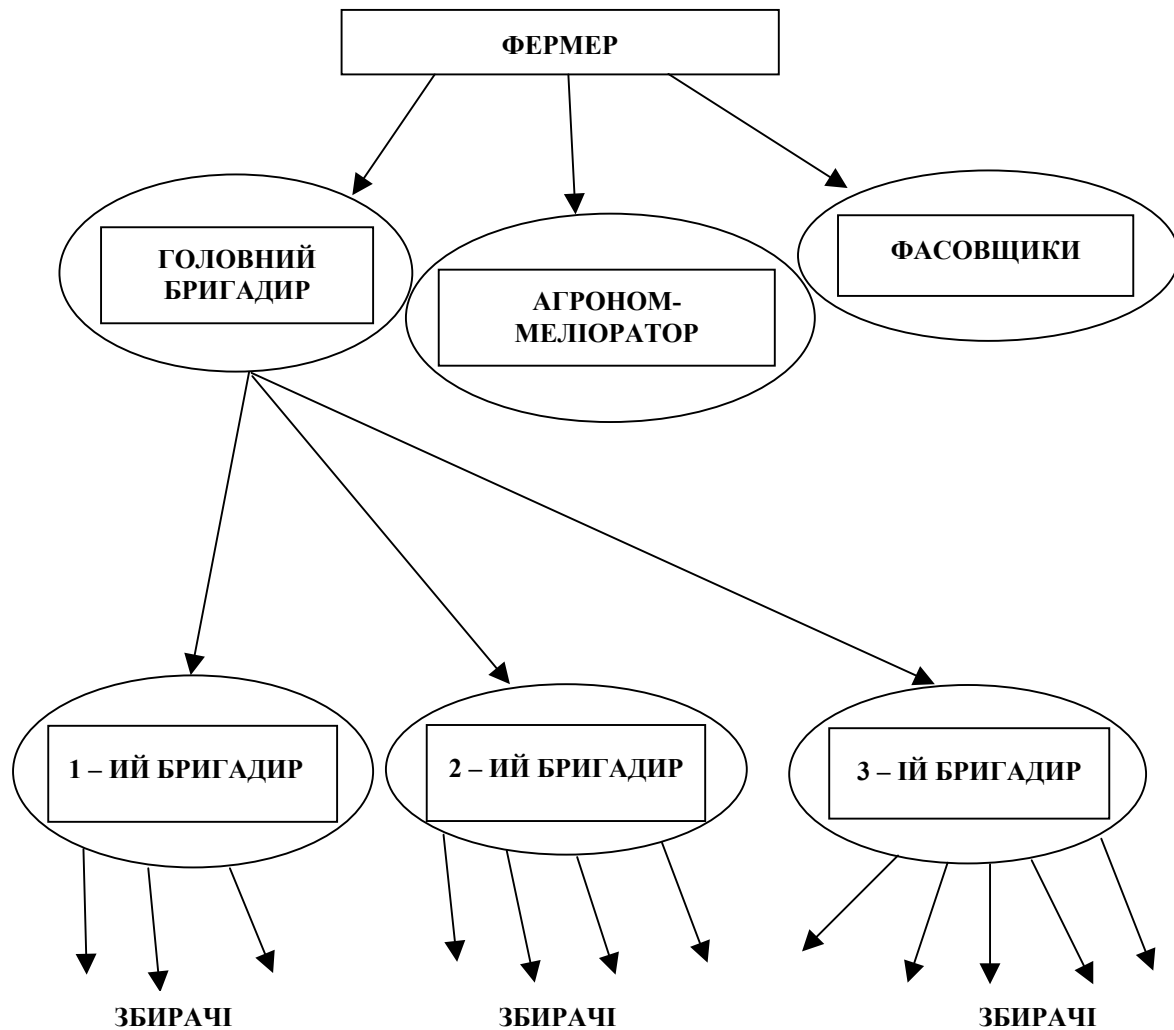


Рис. 1. Вертикальна структура мігрантського мікросоціуму (на прикладі сезонних трудових міграцій болгар у Фінляндії)

Кожний ранок бригадир отримує від керуючого рознарядки на певні роботи, куди він повинен відправити свою групу й організувати їх виробничий процес. При цьому бригадир не має постійно закріпленої за ним групи. Вони щоденно міняються в залежності від поставлених завдань. Бригадир стежить за своєю бригадою та веде облік зібраного кожним гас-тарбайтером врожаю. Він має право робити зауваження робітникам і карати їх додатковою нормою у випадку її попередньо неякісного виконання. Наприкінці робочого дня бригадир передає лист обліку зібраного врожаю з підрахованим підсудком керуючому чи безпосередньо фермерові. Заробітна плата бригадира розраховується залежно від кількості відпрацьованих годин, які кожен особисто заносить в спеціальний журнал обліку [10].

Вертикальна структура мігрантського мікросоціуму знайшла яскраве вираження у хатніх і побутових умовах проживання гастарбайтерів. Працівники, що спеціалізуються в переробці ягід, агроном живуть в окремих невеликих дво- та тримісних “вагончиках” з окремими кухнями. Керуючий з дружиною та бригадири живуть у двокімнатних з можливістю чотирьохмісного розміщення “євро-вагончиках”, які мають окрему кухню та кабінку для душу. Її наявність є маркером привілейованості, адже на фермі в загальній душ постійна черга.

Горизонтальна структура (рис.2) соціальної групи мігрантів, на відміну від вертикальної, має динамічний характер та під впливом певних обставин змінюється протягом робочого сезону, особливо у зв’язку з прибуттям на ферму нових та виїздом старих груп збирачів. Увесь колектив мігрантів закритої групи ділиться на невеликі об’єднання, які умовно можна назвати соціальними міні-групами [10].

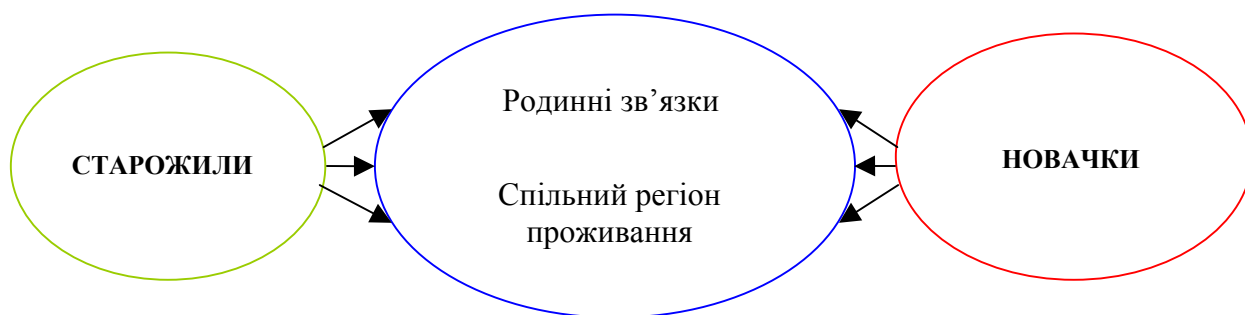


Рис. 2. Горизонтальна структура мігрантського мікросоціуму (на прикладі трудових міграцій болгар бессарабії у Фінляндію)

Їх формування умовно розпочинається тоді, коли вони заїжджають на ферму, з різницею у часі прибуття (перша група у травні, а друга – на початку липня). Спочатку більшість мігрантів намагаються потрапити до “травневої” групи, адже на думку багатьох з них, ця група заробляє більше всіх. Комплектація групи-робітників входить у компетенцію фірми-посередника, яка узгоджує свої дії з фермером. У першу групу включаються, як правило, люди, які вже працювали не один сезон і мають великий досвід роботи. Саме вони мають високий ступінь адаптивності до навколишнього середовища [10].

Ця група внаслідок свого “піонерства” отримує привілеї у виборі місця проживання, сімейні пари можуть зайняти окремі кімнати, а інші селяться групами по 4 особи, на відміну від основної групи, яку розселяють у кімнати, розраховані на 8–10 осіб. Отримує перша група право вибору кращих місць на кухні, кращого посуду та ін. Під час приїзду наступної групи мігрантів перші займають позицію “старожилів”. “Травнева” група працівників одразу після приїзду у Фінляндію ділиться на декілька міні-груп. Основним зовнішнім маркером, який виокремлює такі групи, є спільне харчування. Те саме відбувається у групі, яка приїздить у Фінляндію

на початку червня. Частіше всього міні-групи створюються за родинними зв'язками й етнічною ознакою.

Якщо проаналізувати склад перших двох груп, то можна відмітити, що серед 26-и мігрантів 23 – належать до болгарської етнічної спільноти, а 3 (2 гагаузи та 1 турок) володіють болгарською мовою та живуть у болгарському оточенні. 22 є мешканцями села Владичень Болградського району Одеської обл. З цього витікає, що в ситуації, коли основна маса мігрантів моноетнічна й має одну зону виходу, основною ознакою поділу на міні-групи є родинні та шлюбні зв'язки.

У перші дні липня на ферму прибуває основна група мігрантів у складі 73 осіб, 54 з яких є бессарабськими болгарами. У групі були присутніми представники гагаузької та молдавської етнічної спільноти – відповідно 8 та 3 особи. Представники цієї групи гастарбайтерів, на відміну, від перших двох, були вихідцями з різних населених пунктів. З їхнім приїздом на ферму починається другий етап формування соціальних міні-груп.

Об'єднання всіх мігрантів у єдиний соціальний колектив призводить до поповнення вже існуючих міні-груп. Принципи групування в цілому залишаються такими самими, проте поряд з міні-групами, заснованими на родинних і шлюбних зв'язках, з'являються ті, які були засновані за іншими принципами. Болгари, вихідці з окремих сіл, за відсутністю родинних зв'язків об'єдналися залежно від зони виходу. Гагаузи утворили 3 групи, дві з яких були за родинними зв'язками, а одна на змішаних принципах – родинних і територіальних. “Молдавська діаспора” була представлена трьома родичами, які проживали в одному селі.

Отже, можна виявити деякі закономірності формування соціальних міні-груп у замкнених середовищах гастарбайтерів. Необхідність такого структурування, на нашу думку, зумовлена як цілою низкою усвідомлених щоденних елементів взаємодопомоги, так і неусвідомленою психологічною необхідністю захисту в іноетнічному середовищі. Етнічна однорідність утворених міні-груп сприймається мігрантами як щось зрозуміле. Формування таких соціальних груп у майже моноетнічному болгарському середовищі на першому етапі демонструє пріоритетність родинних зв'язків над територіальною єдністю. При цьому відсутність родинних зв'язків серед болгар “другої групи” обумовило їх поділ між собою за зоною виходу.

Беручи до уваги те, що 77% гастарбайтерів належать до болгарської етнічної спільноти, можна говорити про те, що група гагаузів і молдаван формувалася в іноетнічному оточенні у стані етнічної меншості.

Сформовані міні-групи гагаузів ще раз підтверджують пріоритетність родинних зв'язків, які, скоріше за все, властиві всім етнічним спільнотам, що опинилися у схожій ситуації. На жаль, однаковість родинних зв'язків, зон виходу й етнічної приналежності молдавської групи не дають можливості визначити, який з принципів є домінуючим [10].

Отже, болгари як мігранти демонструють високий ступінь адаптивності в замкнених групах гастарбайтерів. При цьому характерною рисою адаптивних процесів є їхня багатоступеневість. Рівень адаптації мігрантів у Фінляндії знаходиться у прямій залежності від кількості відпрацьованих сезонів у працедавця. Найбільший ступінь адаптивності характерний для мігрантів, які виїждять на роботу у третій раз, так як накопичені знання дають змогу їм швидше й легше пристосуватися до нових умов. Початковий ступінь характерний для гастарбайтерів першого сезону, які вперше стикаються з новими природними, соціальними й культурними умовами. При цьому ще в Україні серед потенційних мігрантів функціонує механізм передачі накопичених знань і навичок, що значною мірою сприяє інтенсифікації адаптаційних процесів з прибуттям у державу-призначення. Внутрішня структура болгарського мігрантського мікросоціуму характеризується наявністю вертикального й горизонтального рівнів. Вертикальна вісь вибудовується залежно від кількості відпрацьованих сезонів, поділяючи групу, умовно кажучи, на “старожилів” і “новеньких”, що й визначає ієрархічність групи. В основі горизонтальної структури розподілу перше місце посідають етнічний критерій і принцип сімейної приналежності, якщо ж вони не фігурують, то емігрантська група може ділитися за іншим критерієм. Так, у болгар Бессарабії, в одному з випадків, такою стала “зона виходу”, тобто односельці групувалися між собою під час перебування на заробітках у Фінляндії.

СПИСОК ВИКОРИСТАНОЇ ЛІТЕРАТУРИ

1. Апанович М. Стратегии инкорпорации и проблемы интеграции на примере программы адаптации мигрантов из России и постсоветского пространства в Берлине (Германия) / М. Апанович // Миграционные процессы в Европе: эволюция миграционных взаимодействий ЕС и государств Центральной и Восточной Европы : материалы конференции. – Одесса, 2012. – С. 35–53.

2. Баргеева Е. Адаптация русскоязычных мигрантов в России, Германии и Норвегии: сравнительный анализ / Е. Баргеева, Г. Денисова, Г. Менджерицкий // Миграционные процессы в Европе: эволюция миграционных взаимодействий ЕС и государств Центральной и Восточной Европы : материалы конференции. – Одесса, 2012. – С. 63–71.

3. Блантер С. Социологические подходы к изучению миграции / С. Блантер, Е. Ногайцева // Методология и методы изучения миграционных процессов : сб. ст. / [под ред. Ж. Зайончковской, И. Молодиковой, В. Мукомеля]. – М., 2007 – С. 259–294.7

4. Бреттелл К. Теория миграций / К. Бреттел // Методология и методы изучения миграционных процессов : сб. ст. / [под ред. Ж. Зайончковской, И. Молодиковой, В. Мукомеля]. – М., 2007 – С. 33–71.

5. Гастарбайтерство. Факторы выталкивания и притяжения / [сост. Н.А. Дубова, отв. редактор М.Н. Губогло]. – М., 2006. – 288 с.

6. Кашпур В. Социокультурная адаптация мигрантов: проблемы и стратегии (томский кейс) / В. Кашпур, И. Поправко // Вестник Томского государственного университета. Общенаучный педагогический журнал. – 2012. – № 354. – С. 89–94.

7. Курсом изменяющейся Молдовы. Материалы I-го российско-молдавского симпозиума “Трансформационные процессы в Республике Молдова. Постсоветский период”, посвященного 40-летию этносоциологического исследования. 25–26 сентября 2006 г., г. Комрат / [ред. М.Н. Губогло]. – М., 2006. – 414 с.

8. Лебедева Н.М. Взаимная аккультурация москвичей и инкультурных мигрантов: социально-психологический анализ / Н.М. Лебедева // Стратегии межкультурного взаимодействия мигрантов и населения России : сб. науч. ст. – Москва, 2009. – С. 90–140.

9. Население Молдовы и трудовая миграция: состояние и современные формы. – Кишинев, 2000. – 200 с.

10. Польові матеріали автора, Фінляндія, 2005–2007 рр.

11. Подпринова Н.Н. Социальная адаптация мигрантов к социокультурной среде региона : дисс. ... канд. социолог. Наук / Н.Н. Подпринова. – Курск, 2005. – 159 с.

12. Прибыткова И.М. Трудовая миграция населения Украины в условиях трансформации экономических и общественных отношений / И.М. Прибыткова // Трудовая миграция в СНГ: социальные и экономические эффекты. – М., 2008. – 288 с.

13. Халиман Ж. Социальная адаптация мигрантов в социокультурном и экономическом пространстве региона / Ж. Халиман // Научный журнал. – № 4(9). – 2012. – С. 105–110.

13. Шуменко М.А. Специфика вхождения мигрантов в новую культуру / М.А. Шуменко // Гуманитарные и социальные науки. – 2009 – № 3 – С. 23–32.

Стаття надійшла до редакції 01.08.2013.

Ганчев А.И. К проблеме структуры и социальной адаптации мигрантского микросоциума (на примере сезонных трудовых миграций болгар Бессарабии в Финляндию)

В статье исследованы особенности социальной адаптации трудовых мигрантов в государствах-дестинации. Описана вертикальную и горизонтальную структуру, появляющуюся в микросоциуме мигрантов в процессе его встраивания в существующую социальную систему, где объектом исследования стало болгарское население Бессарабии, включенное в сеть сезонных трудовых миграций в государства ЕС, непосредственно в Финляндию.

Ключевые слова: *социальная адаптация, вертикальная/горизонтальная социальная структура, мигрантский микросоциум, болгары, Бессарабия.*

Ganchev A. To the problem of structure and social adaptation of migrant micro-society (for example of seasonal labor migration of Bessarabia Bulgarians in Finland)

The vertical axis is built depending on the amount of waste seasons, sharing the group, relatively speaking, the “old-timers” and “newcomers.” At the heart of the horizontal distribution the ethnic criteria and the principle of family affiliation patterns the first rank, if they do not appear, the immigrant group can share other criteria. Thus, in Bessarabia Bulgarians, in one case, this was the “exit area”, the villagers were grouped together while on earnings in Finland.

Key words: *social adaptation, vertical/horizontal social structure, the migrant micro-society, Bulgarians, Bessarabia.*