

4. Грушевский М. Города Великого Княжества Литовского в XIV-XVI вв. // Старина и борьба за старину. – К., 1918. – С. 105-122.
5. Динцес Л.А. Русская глиняная игрушка: Происхождение, путь исторического развития. – М.-Л.: Изд-во АН СССР, 1936. – 109 с.
6. Ионов Н.Ф. Гончарный промысел в Киевской губернии. Кустарная промышленность в Киевской губернии: Итоги анкетного и местного обследования, произведенного Киевской губернской земской управой по поручению губернского земского собрания. – К.: Тип. насл. К. Круглянского, 1912. – С. 1-77.
7. Калюк О.П., Сагайдак М.А. Склад керамічної продукції XII ст. з Київського Подолу // Археологія. – 1988. – Вип. 61. – С. 36-46.
8. Каргер М.К. Древний Киев. – М., 1948. – 530 с.
9. Коваль В.Ю. Керамика Востока на Руси IX-XVII века. – М.: Наука, 2010. – 266 с.
10. Можаяева Е. М. Русские игрушечные кони. – М.: Сов. Россия, 1976. – 127 с.
11. Найден О.С. Українська народна іграшка: історія. Семантика. Образна своєрідність. Функціональні особливості. – К.; АртЕк. – 1999. – 256 с.
12. Попельницька О. Керамічні вироби дрібнопластики XIV-XVIII ст. з Національного музею історії України [Електронний ресурс]. Режим доступу: prostir.museum/treasures/ua/.
13. Рыбаков Б.А. Ремесло Древней Руси. – М., 1948. – 792 с.
14. Розенфельдт Р.Л. Древняя Русь. Быт и Культура. – М., 1997. – С. 10-12.
15. Толочко П.П. Гончарное ремесло // Новое в археологии Киева. – К., 1981. – С. 284-301.
16. Толочко П., Гупало К. Дослідження старокиївського Подолу // ПУ. – 1973. – № 1. – С. 36-39.
17. Фехнер М.В. Глиняные игрушки московских гончаров (по материалам раскопок ГИМ в 1948 г.) // МИА. – М., 1949. – Вып. 12. – С. 52-56.
18. Церетели Н. М. Русская крестьянская игрушка. – М. – Л., 1933. – 249 с.

Сушко А.А. Керамические детские игрушки древнерусского Киева

Стаття посвящена комплексному анализу детских керамических игрушек древнерусского Киева. Соделана характеристика технологии изготовления изделий, проанализировано две технологические схемы: метод скульптурной лепки и машинно-ручное конструирование. Разработана хронология и типология игрушек, среди которых выделено три типа: изобразительный, шумотворящий и хозяйственно-бытовой. Особенностью этой статьи есть то, что впервые собрано и систематизировано коллекцию детских игрушек, найденных в ходе археологических раскопок на территории древнего Киева.

Ключевые слова: Древняя Русь, Киев, игрушки, технология, типология.

Sushko A.O. Children's ceramic toys of ancient Kyiv

The article is devoted to a complex analysis of the children's ceramic toys of ancient Kyiv. The features of technology of product's manufacturing were studied in it. Two technics were analysed, such as the method of the sculptural modeling and machine-hand design. Chronology and typology of toys were developed. There are three types among them: creative, noise-making and household. This article is unique because it shows collecting and systematic grouping, for the first time, of children's toys that were found during archeological excavations on the territory of ancient Kyiv.

Key words: Ancient Rus, Kyiv, toys, technology, typology.

15.03.2013 р.

УДК 902.2 (477.41) «11/17»

Д.В. Бібіков
В.Г. Івакін

НОВІ ДОСЛІДЖЕННЯ ВИШГОРОДСЬКОГО ГОРОДИЩА

Стаття присвячена археологічним дослідженням на території давньоруського городища у м. Вишгород. За термін польового сезону 2012 р. Вишгородська археологічна експедиція провела ряд розвідувальних робіт, а також стаціонарний розкоп на східному краю Вишгородської гори. Відкрито низку об'єктів XII-XVIII ст., зібраний численний археологічний матеріал, який свідчить про безперервне заселення ділянки з XI до XIV ст. На кінець XII – початок XIII ст. досліджувана ділянка могла являти собою периферійну частину садиби заможного вишгородця, яка була частиною масової забудови давньоруського дитинця. Про досить високий соціальний статус її власника свідчить площа садиби, котра мала становити не менше 200 м², а також наявність імпортних та коштовних речей.

Ключові слова: Давня Русь, городище, міська садиба, керамічний матеріал.

Археологічні дослідження Вишгорода тривають вже близько 200 років. Зокрема, перші наукові розкопки на території давньоруського городища проводились в 1934-1937 рр. експедицією ПМК під керівництвом Ф.А. Козубовського та Т.М. Мовчанівського. Роботи були зосереджені на кількох ділянках всередині і навколо церкви свв. Бориса і Гліба, а також у східній частині городища, над урвищем до Дніпра [1, 67-90]. В 1947 р. В.Й. Довженок продовжив дослідження східної ділянки, а також провів розвідувальні розкопки північно-західної частини городища, котра виявилась значно менш заселеною [2]. У 1972 р. В.В. Чумаченком [3], а в 1979-1980 рр. – П.П. Толочком, В.М. Зоценком та Л.В. Пекарською виявлено кілька садиб у північно-східній частині плато [4; 5; 6]. В 1990-1996 рр. Правобережною Давньоруською експедицією Р.С. Орлова досліджувався храм свв. Бориса і Гліба. [7]. У 2000 р. незначні охоронні роботи, зокрема зачистка схилів ярів поблизу церкви, проводились експедицією Вишгородського історико-культурного заповідника під керівництвом С.Я. Ольговського [8]. У 2012 р. під керівництвом В.Г. Івакіна дослідження Вишгородського городища були поновлені. В тому числі, вперше за багато років були проведені планові розкопки однієї з ділянок городища.

Здійснено археологічну розвідку на південному мисовидному виступі плато (відомий як **Ольжина гора**) (рис. 1, Г). Площа виступу – близько 2 га, вільна від забудови, з трьох сторін виступ оточений ярами. У 1980 р. дану територію вперше дослідив В.М. Зоценко. По схилах гори було зібрано невелику кількість грубих, підправлених на гончарному колі, фрагментів керамічного посуду, орнаментованого крупними борознами, котрий дослідник датував кінцем IX ст. Однак, шурфування території плато виявило лише наявність нашарувань XI-XII ст. [5, 24]. Схожі результати були отримані після розвідки 2012 р.



Рис. 1. Загальна схема археологічних робіт на території Вишгородського історико-культурного заповідника у 2012 р.

Підйомний матеріал можна поділити на три періоди:

- кінець X–XI ст.;
- XII–перша половина XIII ст.;
- XVII–XVIII ст.

Окрім кераміки, зібрано фрагменти плінфи, полив'яної плитки та пірофіліту.

Проведено розвідкові роботи на території приватної садиби по вул. П. Калнишевського, 28 (рис. 1, Б). Садиба займає південний край Вишгородського городища і розташована на захід від Ольжиної гори, від котрої відділена яром. Дана ділянка вперше обстежується археологами. Зібраний підйомний матеріал відповідає наступним періодам:

- кінець X–XI ст.;
- перша половина XIII ст.;
- друга половина XIII – XIV ст.;

- XVI–XVII ст.

В схилі гори зафіксовано залишки пічки, в заповненні якої виявлено фрагменти керамічного посуду XVI ст.

Шурфи № 1, 2 пробито на вершині гори, розташованої у кількох десятках метрів на південь від Ольжиної гори (рис. 1). Дослідження тут раніше не проводились. На глибині 0,20–0,25 м зафіксовано культурний шар XI–XIII ст. В південно-східному куті шурфу №1 виявлений об'єкт 1. Має округлу форму, південна частина перерізається стінкою шурфа. Заглиблений в материк на 1 м. Стіни та дно об'єкту – похилі. Заповнення – сірий, слабо гумусований супісок з прошарками жовто-коричневого супіску. З заповнення об'єкту, окрім стінок керамічного посуду, походить залізний ключ (рис. 3, № 1). Матеріал із

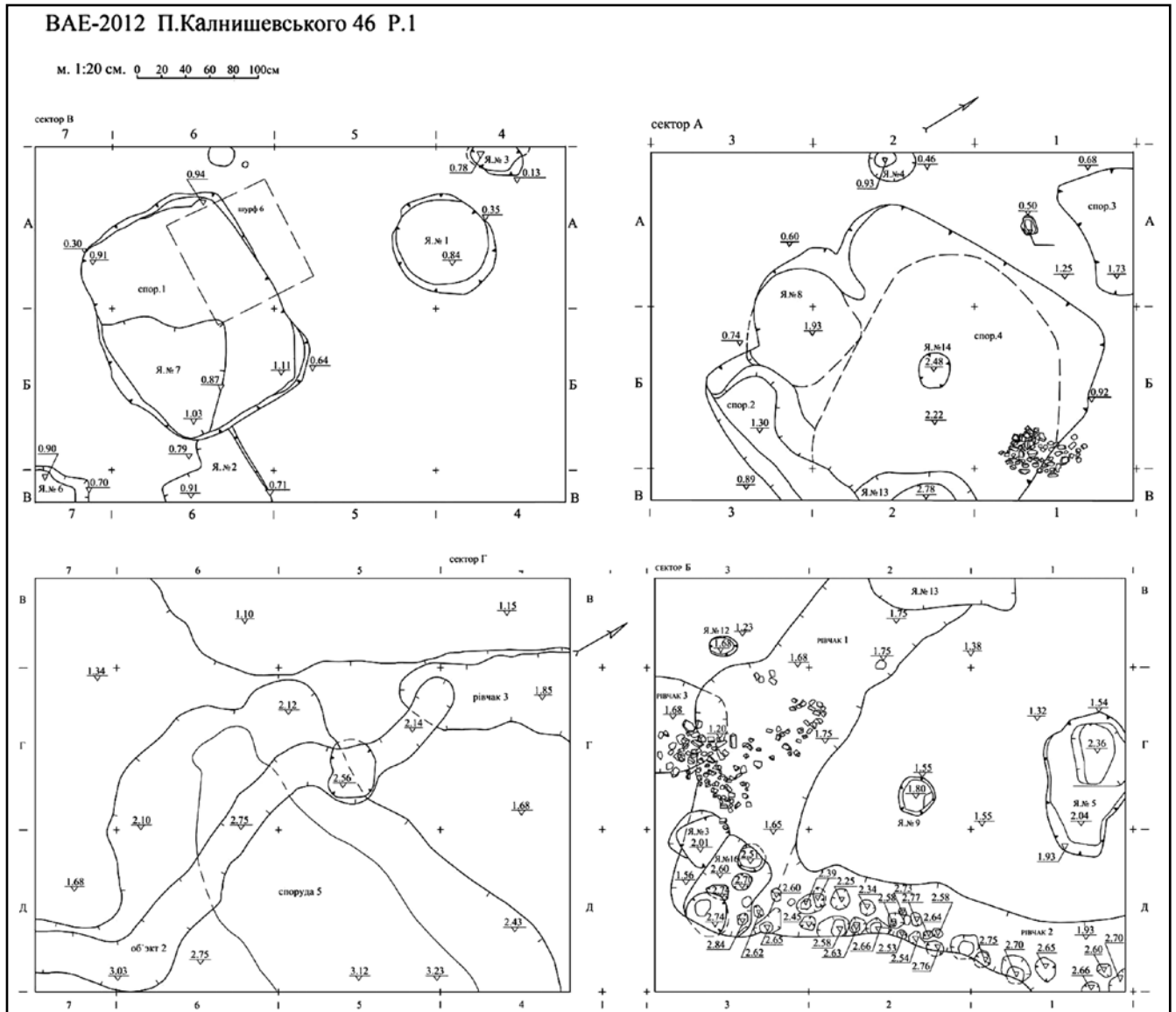


Рис 2. Зведений план розкопу № 1

шурфів представляє два етапи: кінець Х–ХІ ст. та першу половину ХІІІ ст. Дана ділянка мала входити до територіальної структури та оборонної системи Вишгородського городища. У якості висновків можна підкреслити її перспективність для подальших археологічних досліджень.

Нагляд за земляними роботами на садибі по вул. П. Калнишевського, 34 (рис. 1, Е), в центрі городища, показав, що середньовічні нашарування були знищені пізнішим перекопом. Про наявність давньоруських культурних нашарувань на ділянці свідчив матеріал ХІ–ХІІІ ст., зібраний в ході археологічних спостережень.

Основні роботи були зосереджені на східному краю городища, за 150 м на схід від церкви свв. Бориса та Гліба (рис. 1). Дана ділянка (розкоп 1) з півдня примикає до т. зв. «кварталу металургів», досліджуваного в 1934–1937 та 1947 рр. Тоді було виявлено систему житлових, господарських та виробничих споруд, що розташовувались двома рядами,

паралельно краю городища. Незабудовану смугу між рядами, близько 10 м завширшки, В.Й. Довженок розглядав, як одну з вишгородських вулиць [1, 68–70].

Ще в середині минулого століття дослідники відзначали сильний ступінь зруйнованості східного краю плато внаслідок зсувів та обвалів. Дана ділянка порізана багатьма ярами, через що утворилися мисовидні виступи. На одному з таких виступів у 1934 р., окрім наявності давньоруського культурного шару, зафіксовано рештки насипу, вірогідно – східного валу городища [1, 70]. Перевірити це припущення вже не вдасться, проте очевидно, що схил городища з давньоруського часу значно оплив.

На розкопі 1 було досліджено 130 м². По всій площі розкопу зафіксовано культурні нашарування ХІ–ХVІІ ст. Виявлено 4 господарські споруди ХІ–ХІІІ ст., споруду ХVІІ–ХVІІІ ст., велику наземну житлову споруду ХVІІ ст. з галереєю, 5 господарських ям ХІ–ХVІІІ ст., низку стовпових ям та рівчак часів Другої світової війни (рис. 2).

Серед давньоруських споруд найкраще збереглась **споруда №1** в західній частині розкопу. Споруда підпрямокутної форми, розміри – 2,8×2,2 м. Витягнута з заходу на схід. Заглиблена в материк на 0,7 м. Стіни котловану вертикальні. Дно горизонтальне, кутових стовпових ям не виявлено. В заповненні споруди фіксуються два окремі горизонти, що можуть відображати два основних етапи її функціонування. Верхній – сіро-коричневий, слабо гумусований супісок – містив переважно кераміку XII–XIII ст. Нижнє заповнення являло собою світло-сірий супісок; з нього походили фрагменти кераміки кінця X–XI ст. Також із заповнення походять фрагменти амфор, фрагменти плінфи, шиферне пряслице (рис. 3, № 9), розтиральник, скляний браслет, два фрагменти скляних виробів, вістря (рис. 3, № 4), фрагмент ключа, поясне кільце та ще кілька фрагментів залізних виробів.

Зі сходу до споруди № 1 безпосередньо примикала яма № 2 – підпрямокутної форми, глибиною від материка 0,25 м. Ширина ями з північного сходу на південний захід – до 0,9 м, південно-східний край перерізається бровкою. Яма № 2 розташована паралельно споруді № 1 і примикає до останньої, тому може являтися конструктивним елементом споруди (вхід).

Споруда №2 була розташована в північній частині розкопу. Підпрямокутної форми, розміри – 4,0×3,5 м. Стінами орієнтована за сторонами світу, з незначним відхиленням на схід. Заглиблена в материк на 0,6–0,75 м. Стіни вертикальні. Більша частина споруди перерізна котлованом пізньосередньовічної споруди № 4 та двома господарськими ямами XVII–XVIII ст. Відносно добре збереглась лише південна частина. Тут уздовж західної стінки зафіксовано заглиблення до рівня 0,90 м, вірогідно – запуск повздовжньої стіни. Заповнення – світло-сірий, слабо гумусований супісок. З заповнення походить наступний матеріал: кераміка XII–XIII ст., полив'яна плитка, фрагменти скляних виробів, два скляні браслети (рис. 3, №№ 12, 13), кістяний гудзик (рис. 3, № 7), бронзова ліровидна пряжка (рис. 3, № 5), залізний наконечник, цвяхи, ніж, інші залізні предмети. Оскільки не зафіксовано жодних залишків опалювальних споруд, споруда № 2 скоріш за все являється господарською. За матеріалом датується XIII ст.

Поруч, в північному куті розкопу, виявлено **споруду №3**. Підпрямокутної форми, стінами орієнтована за сторонами світу. Заглиблена в материк на 0,5 м. Північно-східна частина перерізна стінкою. Довжина південної стіни – 1,4 м. Стіни вертикальні. Підлога нахилена в північно-західному напрямі під кутом 20°. Заповнення – темно-сірий, слабо гумусований супісок. Матеріалу не виявлено. Зважаючи на розміри споруди, вона може бути інтерпретована як господарська. За стратиграфічними даними ми можемо датувати споруду XIII ст.

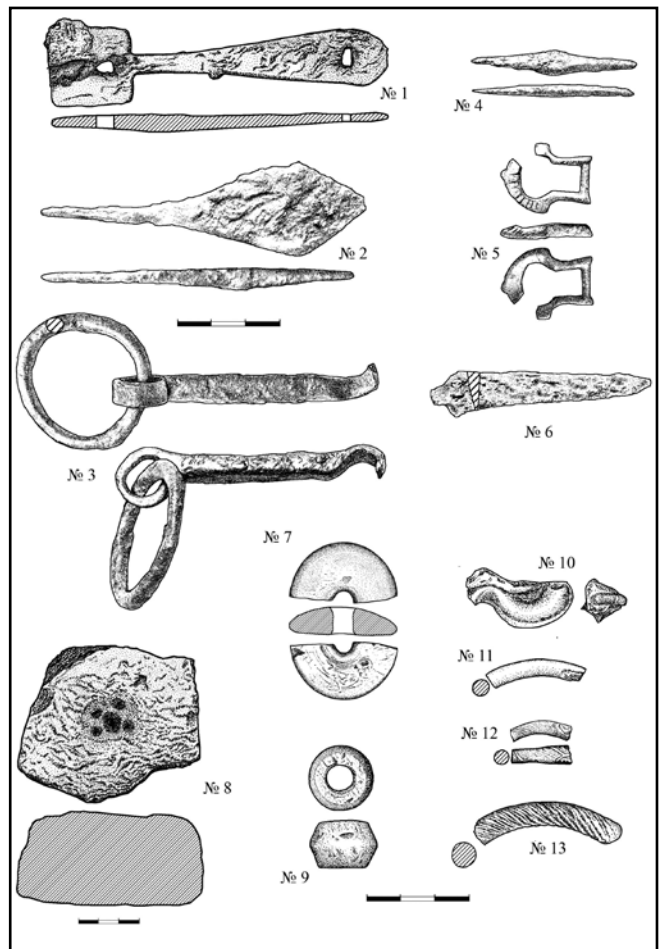


Рис 3. Знахідки з розкопу № 1 та шурфів №№ 1, 2:
1–4, 6 – залізо; 5 – бронза; 7 – кістка;
8 – глина; 9 – камінь; 10–14 – скло

Споруда № 5 виявлена в південній частині розкопу. Підпрямокутної форми. Сторонами орієнтована з заходу на схід. Південно-східна частина перерізна стінкою. Довжина з півночі на південь – 3,2 м. Заглиблена в материк на 1,5 м. Стіни та підлога – похилі. Північна та південна стіни споруди № 5 сильно оплили, вертикальну форму краще зберегла західна стіна. Північно-західний кут споруди мав округлу форму і дещо виступав; можливо, тут знаходився опорний стовп. Північну стінку перекриває шар глини потужністю 0,15–0,3 м. З півночі на південь, за 1,2–1,4 м від західної стіни, споруду перерізає рівчак часів Другої Світової війни, частково руйнуючи південну стіну споруди. Заповнення – сірий, слабо гумусований супісок. Керамічний матеріал за хронологією можна поділити на дві групи: кінець IX–X ст. та XII – перша половина XIII ст. Однак, говорити про окремі культурно-хронологічні горизонти та виділяти етапи функціонування споруди не дозволяє її погана збереженість. Також з заповнення походять фрагменти амфор, плитки (в т. ч., полив'яна), вудила (рис. 3, № 3), ніж (рис. 3, № 6), фрагменти плінфи та пірофіліту. Споруда № 5 скоріш за все мала каркасно-стовпову конструкцію і могла використовуватись в господарських цілях. За матеріалом споруди № 5

можна датувати першою половиною XIII ст.

Ще дві споруди відносяться до доби Козаччини. Споруда №4 була розташована в північній частині розкопу 1 і, як уже зазначалось, перерізала давньоруську споруду №2. Мала підовальну форму. Витягнута по вісі північ – південь, з відхиленням на захід. Південно-східний край перерізаний бровкою, західну стіну споруди перерізає яма №8. Розміри – близько 3,3×2,7 м. Заглиблена в материк на 1,0–1,3 м. Стінки похилі. Точні контури споруди встановити важко, так як вона запущена в котлован споруди №2. Добре простежується нижня частина споруди. Підлога заглиблюється до центру під кутом 20°. В центрі споруди зафіксовано стовпову яму (яма №14) діаметром 0,4 м. Заповнення – сірий, слабо гумусований супісок. Зустрічаються фрагменти печини. Матеріал із заповнення перемішаний. Керамічний комплекс датується епохою Київської Русі, післямонгольською добою та XVII–XVIII ст. Також матеріал представлений фрагментом світильника, фрагментом тарної посудини, плитками, фрагментами плінфи та пірофіліту, розтиральником, скляною бусиною, скляним браслетом (Рис. 3, №11), фрагментом ножиць, двірним гачком, цвяхами, іншими залізними предметами. Зважаючи на форму споруди та наявність центральної стовпової ями, вона могла являти собою центричну конструкцію, для будівництва котрої був використаний котлован споруди №2. За матеріалом споруда №4 датується другою половиною XVII–XVIII ст.

В східній частині розкопу виявлено споруду №6. Споруда – підпрямокутної форми, сторонами орієнтована з північного заходу на південний схід. Північна та східна частини перерізані стінами розкопу. Західна сторона простежується на 8,2 м (за рівчаком 1); південна – на 5,8 м (за рівчаком 2). Споруда була наземною. Конструктивними частинами споруди є рівчаки №№1, 2, та яма №16.

Рівчак №1 був орієнтований за віссю північний захід–південний схід. З північного сходу перерізається бровкою. Вдалося простежити на довжину 8,2 м; ширина рівчака – 1,1–1,3 м. Він заглиблений в материк на 0,45–0,65 м. Стінки похилі. Заповнення – темно-сірий, слабо гумусований супісок. В заповненні виявлено значну кількість плінфи та каміння – залишки забутовки фундаменту. Також із заповнення походять фрагменти керамічного посуду XI–XIV та XVII ст. кахлі, фрагмент плінфи з відбитком (рис. 3, №8), вістря (рис. 3, №2), ножиці, цвях, тощо. Рівчак являє собою фундаментний рів споруди №6.

Рівчак №2 – орієнтований за віссю південний захід – північний схід. Зі сходу перерізається бровкою; з заходу – ямами №15, 16. Вдалося простежити на довжину 5,8 м; ширина рівчака – 0,7–1 м. Заглиблений в материк на 0,3–0,4 м. Стінки похилі. Заповнення – сірий, слабо гумусований,

супісок. В заповненні виявлено фрагменти кераміки XI–XIII та XVI ст., фрагменти плінфи та пірофіліту. На рівні дна котловану виявлено 28 стовпових ям:

- 7 ям – округлої форми, діаметром – 0,13–0,30 м;

- 14 ям – овальної форми, розмірами 0,42–0,14×0,25–0,12 м;

- 7 ям – підпрямокутної форми, розмірами 0,42–0,12×0,22–0,10 м.

Глибина дна ям від материка – 0,75–1,05 м. Стовпові ями в рівчаку 2 можуть бути інтерпретовані як залишки галереї споруди №6. Конструктивним елементом останньої є і яма №16. На деяких ділянках стовпові ямки йдуть у два ряди, що може свідчити про перебудову галереї.

З північного заходу рівчак №2 перерізає яма №16. Підпрямокутної форми. Довгою стороною яма орієнтована за віссю північний захід – південний схід, розміри – 1,2×0,6 м. Заглиблена в материк на 0,75 м. Стінки вертикальні, дно – похиле. Заповнення – сірий, слабо гумусований супісок. Матеріалу не виявлено. На рівні дна котловану зафіксовано шість стовпових ям округлої чи підовальної форми, розмірами 0,45–0,25×0,40–0,15 м. Дно ям – на глибині від 0,85 до 1,2 м від рівня материка. Яма №16 є конструктивним елементом галереї споруди №6, виявленої у рівчаку №2. Очевидно, тут розташовувались наймасивніші, кутові стовпи галереї.

Хоча слідів опалювальних споруд виявлено не було, значні розміри та складність конструкції споруди №6 можуть свідчити про її житловий характер. Споруда датується XVII ст. і може бути пов'язана з діяльністю власників Вишгорода – панів Гойських (початок XVII ст.).

Дослідження 2012 р. дозволяють виокремити та охарактеризувати основні етапи заселення східної частини Вишгородського городища в середньовічний час.

До давньоруської доби на розкопі 1 відносяться чотири господарські споруди, орієнтовані за сторонами світу. Зібрано численну колекцію керамічного матеріалу – 940 одиниць. Виявлено індивідуальні знахідки різних категорій матеріалу: фрагменти та виробы з металу, кістки, скла, каменю, глини.

Виявлені матеріали свідчать про безперервне заселення ділянки з XI до XIV ст. На кінець XII – початок XIII ст. досліджувана ділянка могла являти собою частину садиби заможного вишгородця, яка була частиною масової забудови давньоруського дитинця. Про досить високий статус її власника свідчить площа садиби, котра мала становити не менше 200 м², а також наявність імпортних та коштовних речей.

Разом з тим можна говорити про певну периферійність ділянки розкопу 1. Культурні нашарування тут мали значно меншу потужність у порівнянні з розкопами 1934–1937 та 1979–1981 рр.

Вона могла бути периферійною частиною розкопаного Ф.А. Козубовським та Т.М. Мовчанівським трохи північніше «кварталу металургів». На користь цього свідчать знахідки криць та великої кількості шлаків. Розташування досліджуваної ділянки біля краю плато ще раз підтверджує висновок про те, що схил значно оплив з давньоруського часу.

Відсутність горілих нашарувань, прошарків попелу з вугіллям у заповненнях об'єктів (залишки вуглинок та попелу зафіксовані лише в ямі № 3), можуть свідчити про те, що ця частина городища не постраждала від пожежі під час монголо-татарської навали 1240 р. Виявлено, хоч і у відносно невеликій кількості, керамічний матеріал другої половини XIII–XIV ст. Раніше культурний шар післямонгольської доби був зафіксований поблизу церкви свв. Бориса і Гліба.

Натомість, зовсім відсутні матеріали XV ст., а XVI ст. представлене лише поодинокими фрагментами кераміки. Вишгород міг постраждати під час походів на Київ Едигея (1416 р.) та Менглі-Гірея (1482 р.). Відроджується як містечко він лише на початку XVII ст. На розкопі 1 до цього часу слід відносити велику наземну житлову споруду, яку ми пов'язуємо з функціонуванням маєтку панів Гойських.

Посилання

1. Довженко В.Й. Огляд археологічного вивчення Древнього Вишгорода за 1934-1937 рр. // Археологія. – 1950. – Т. III. – С. 64-92.
2. Довженко В.Й. Раскопки древнего Вышгорода в 1947 г. – НА ІА НАНУ. – 1947/18.
3. Чумаченко В.В. Раскопки в древнем Вышгороде // АО 1973 г. – М., 1974. – С. 359-360.
4. Толочко П.П., Зоценко В.Н. Отчет о раскопках Вышгородского отряда Киевской археологической экспедиции в 1979 г. – НА ІА НАНУ. – 1979/16.
5. Зоценко В.Н. Отчет о раскопках Вышгородского отряда Киевской археологической экспедиции в 1980 г. – НА ІА НАНУ. – 1980/17а.
6. Зоценко В.Н., Пекарская Л.В. Отчет о раскопках Вышгородского городища в 1981 г. – НА ІА НАНУ – 1981/15 в.
7. Сыромятников А.К. Церковь Бориса и Глеба в г. Вышгороде Киевской обл. – НА ІА НАНУ. – 1989/62.
8. Ольговський С.Я., Філюк О.В., Анжияк С.М., Михайленко С.П. Звіт. Охоронно-рятувальні роботи у м. Вишгороді Київської області. – НА ІА НАНУ – 2000/11 в.

Бибиков Д.В., Ивакин В.Г. Новые исследования Вышгородского городища

Статья посвящена археологическим исследованиям на территории древнерусского городища в г. Вышгород. За срок полевого сезона 2012 г. Вышгородская археологическая экспедиция провела ряд разведочных работ, а также стационарный раскоп на восточном краю Вышгородской горы. Открыто ряд объектов XII–XVIII вв., собран многочисленный археологический материал, который свидетельствует о непрерывной заселенности участка с XI по XIV вв. В конце XII – начале XIII вв. исследуемый участок мог представлять собой периферийную часть усадьбы знатного вышгородца, которая была частью массовой застройки древнерусского детинца. О довольно высоком социальном статусе ее владельца свидетельствует площадь усадьбы, которая должна была

составлять не менее 200 м², а также наличие импортных и ценных вещей.

Ключевые слова: Древняя Русь, городище, городская усадьба, керамический материал.

Bibikov D.V., Ivakin V.H. The new excavation at Vyshhorod hillfort

The article is devoted to archaeological research in the Old Rus town Vyshhorod. Over the termin of the field season 2012 Vyshhorod archaeological expedition conducted a series of exploration and stationary excavation on the eastern edge of the Vyshhorod mountain. Opened a number of objects XII–XVIII centuries, collecting numerous archeological material, that shows a continuous section of the population with the XI–XIV centuries. At the end of XII – early XIII centuries investigated territory could be a peripheral part of the noble homestead, which was part of ancient citadel mass construction. On a fairly high social status of its owner shows area, which was not less than 200 m², and the availability of import and valuables artifacts.

Key words: Ancient Russ, town, urban homestead, ceramic material.

13.03.2013 р.

УДК 94(477):623.1/3+728.81/.82 «10/12»

О.М. Мірошніченко

В ПОШУКАХ УНІВЕРСАЛЬНОГО ЗАМКУ КИЇВСЬКОЇ РУСІ

Стаття присвячена дерево-земляним замкам Київської Русі в XI–XIII ст. як елементарним і універсальним оборонним центрам державних кордонів і феодалних володінь. На основі різноманітних характеристик замків складена авторська зведена таблиця їх класифікації.

Ключові слова: дерево-земляні замки, класифікація укріплень, топографічні особливості, трудомісткість будівництва.

Військова справа споконвіків вважалася однією з найважливіших сфер життя суспільства. Її культивация спрямовувалась, насамперед, на підтримку життєво важливих функцій, таких як продовження життя, роду, свободи. Активний соціальний, економічний та політичний розвиток Київської Русі був неможливий без військової справи. Виживання давньоруського соціуму в умовах постійних конфліктів з кочівниками, боротьба за нові території та міжусобні феодалні сутички стали стимулюючим фактором для насадження та розквіту міст в XI–XIII ст. Оборонне зодчество було провідною військовою справою у осілого давньоруського населення. Місто, город (град) в давньоруському розумінні не являлося ремісничим та торгівельним центром. Насамперед, це укріплена ділянка території, яка могла, навіть, не мати постійного населення. Чим керували зодчі при виборі місця для города, які типи городів існували, що в їх побудові було спільного, а що відмінного? Щоб дати відповідь на ці