

УДК 636.082.23.033  
© 2010

*Л.В. Шпак,*  
*кандидат сільсько-*  
*господарських наук*  
*Українська академія*  
*аграрних наук*

## **ГЕНЕТИЧНИЙ ВЗАЄМОЗВ'ЯЗОК СТВОРЕНИХ В УКРАЇНІ М'ЯСНИХ ПОРІД ХУДОБИ**

*Наведено результати дослідження створення  
порід м'ясної худоби в Україні.*

Протягом останніх 40 років в Україні відбувається процес створення самостійної галузі спеціалізованого м'ясного скотарства завдяки вдосконаленню існуючих і виведенню нових м'ясних типів і порід, пристосованих до певних кліматичних зон. Одне з умов становлення — наявність поголів'я м'ясних тварин, які відповідають вимогам господарників. Це стало ще актуальнішим в останні роки нестабільної економічної політики держави.

Племінна робота — комплекс організаційно-господарських і зоотехнічних заходів, спрямованих на удосконалення продуктивних і племінних якостей не тільки окремих тварин або стад, а й порід у цілому. Напрями її можуть змінюватись залежно від соціально-економічних умов та особливостей споживача. Відсутність в Україні вітчизняних спеціалізованих м'ясних порід, невелика ефективність імпортованих зумовила виведення м'ясної породи на основі районованих комбінованих і молочних порід у поєднанні з імпортною м'ясною худобою [5].

**Мета дослідження** — аналіз створених вітчизняних порід м'ясної худоби за показниками продуктивності та генеалогічної структурою.

**Матеріалом дослідження** історико-наукових аспектів створення вітчизняних порід м'ясної худоби стали створені провідними науковцями України породи: українська м'ясна, польська м'ясна та знам'янський м'ясний тип польської м'ясної породи.

**Результати досліджень.** Під час проведення аналізу генеалогічної структури польської м'ясної породи, поданої до апробації у 1998 р., виявлено генетичну схожість між породами та типами м'ясної худоби, які були вихідними при її створенні [6]. Тому було проаналізовано сам процес створення спеціалізованої галузі м'ясного скотарства в Україні, який відбувався за напрямками: завезення з країн з розвинутим м'ясним скотарством спеціалізованого поголів'я м'ясної худоби; поліпшення аборигенних порід (сіра українська, бура карпатська); поліпшення існуючих, уже акліматизованих протягом десятиріч, порід (сентал, абердин-ангус); виведення нових порід.

Завдяки добрим показникам продуктивності в Україні з імпортованих порід найінтенсивніше використовуються абердин-ангус, шароле, сентал, лімузин як за чистопородного розведення, так і під час виведення нових порід худоби.

При створенні нових порід м'ясної худоби менш вдалі типи були витиснені більш вдалими та поступово сформовано єдиний масив худоби з невеликими зональними варіаціями. Розроблено показники стандарту бажаного типу, завдяки чому в країні створено кілька порід. Так, для лісостепової зони створювали чернігівський і придніпровський типи (у подальшому — українську м'ясну породу), для Лісостепу і Полісся — знам'янський тип, апробований пізніше за польський, для Полісся — волинський і для півдня України — південний тип м'ясної худоби.

Українську м'ясну породу апробовано першою з вітчизняних м'ясних порід і затверджено наказом Мінсільгосппроду України № 211 від 30.07.1993 р.

Шляхом складного відтворювального схрещування з використанням 4-х вихідних порід — шароле, кіанська (імпортовані спеціалізовані м'ясні) та сентальська (місцева українська (місцеві молочно-м'ясні) було створено та в 1979 р. апробовано 2 внутрішньопородні типи м'ясної худоби — чернігівський та придніпровський. На основі об'єднання нових створених типів розпочато роботу зі створення української м'ясної породи з параметрами продуктивності кращих спеціалізованих світових м'ясних порід. Роботу здійснювали в 14 господарствах 9 областей країни і в 1993 р. було апробовано та затверджено українську м'ясну породу з двома заводськими типами — лохвицько-золотоніським і головеньківським та 7 заводськими лініями. Потенціал породи: жива маса годовікових бугаїв — 1000—1270 кг, корів — 600—710 кг, телят при відлученні у 6 міс. — 200—220 кг, середньодобові прирости — 1208 г при витраті кормів на 1 кг приросту 6,8 к.од., забійний вихід — 59—63%. Туші бугайців масивні, щільні, з добре розвинутою м'язовою тканиною і помірним поливом [4].

Кращі племінні господарства: «Перемога» Полтавської, «Україна» Сумської, «Воля» Черкаської, «Головеньківське» Чернігівської областей.

Видатні тварини, одержані при виведенні типів української м'ясної породи, стали генетичним матеріалом і для створення інших типів м'ясної худоби. Так, від 3-породного бугая Рекорда 673 і чистопородної абердин-ангуської корови Гордої 44 одержано бичка Горностає 805 (1974 р. н.), який за всіма показниками

відповідав вимогам нового типу м'ясної породи [5].

Поліську м'ясну породу затверджено наказом Міністерства агропромислового комплексу України № 91 від 22.02.1999 р. [2]. Передумовою її створення став поліський зональний тип м'ясної худоби, який виведено методом складного відтворного схрещування чернігівського, придніпровського типів української м'ясної породи та знам'янського м'ясного типу худоби, який створювався. У подальшому методом прискороженого генетичного поліпшення в напрямі високої плодючості, інтенсивного приросту живої маси, добрих м'ясних форм і якості м'яса виведено саму поліську м'ясну породу, яка добре пристосована до природнокліматичних умов Полісся України, невимоглива до умов годівлі та утримання, має хороші забійні та м'ясні якості.

За екстер'єром тварини поліського типу довгі, широкотілі, з невисокою головою і короткою шиєю, глибокою грудною кліткою, мають порівняно невисокі кінцівки. Вирізняються доброю відтворювальною здатністю, легкість отелень — 4,5—5 балів. У породі 7 ліній та 31 родина.

Цю худобу в основному розводять у господарствах Житомирської, Сумської та Рівненської областей. Виходячи з селекційних завдань і племінної цінності стад, основними базовими господарствами при створенні поліської породи м'ясного напрямку продуктивності були заплановані: племзавод «Заповіт», племферми КСП «Росія», «Нове життя», «Жовтнева перемога», «Переможець» Житомирської, племрепродуктори КСП «Світанок» і «Промінь» Рівненської областей, а знам'янського внутрішньопородного типу: СВК «Колос», ЗАСТ «Олексіївське», ПП «Ольвія», ТОВ «Україна», ТОВ «Центр», ПП «Лан», СВК «Оситняжка» Кіровоградської та ТОВ «Агрікор» Чернігівської областей.

У цих господарствах здійснювали кваліфіковану племінну роботу при розведенні помісей «у собі», консолідацію спадкових тварин, оцінку бугаїв-плідників, виявлення поліпшувачів, закладення та гілкування заводських ліній.

Установлено, що тварини поліської м'ясної породи характеризуються такими показниками продуктивності: жива маса дорослих бугаїв-плідників 1000—1200 кг, повновікових корів — 550—650, бугайців у віці 18 міс. — 550—600, телиць у віці 18 міс. — 410—450 кг; забійний вихід у бугайців у віці 18 міс. — до 65%; уміст кісток у туші — 15%; індекс м'ясності — у межах 5,5—6; відтворна здатність — 87—93%. Витрати кормів на 1 кг приросту живої маси до віку 18 міс. не перевищують 8 к.од. Швидкість росту бугайців після відлучення при невисокому рівні годівлі становить 950—1000 г. Маса туші бугайців у віці 18 міс. — 310—340 кг. Забійний вихід — 65%. Тривалість продуктивного використання корів — 10—12 років, а окремих особин — і більше [2, 4].

Поліську м'ясну породу розводять у багатьох

природнокліматичних зонах України. Сформовано 24 племрепродуктори, з них 6 племзаводи. Селекційно-племінну роботу проводять на поголів'ї понад 7000 гол., у тому числі 2559 корів.

Знам'янський тип затверджено у 2009 р. та апробовано разом з південною м'ясною породою у 2008 р., хоча роботу щодо його створення на основі абердин-ангусів розпочато у 1975 р. і сконцентровано в господарстві ім. Т.Г. Шевченка Знам'янського району Кіровоградської області [1, 5].

Нині знам'янський внутрішньопородний тип розводять у 8-ми племінних репродукторах та 1-му племінному заводі. Селекційно-племінну роботу проводять на поголів'ї понад 2016 гол., у тому числі 605 корів.

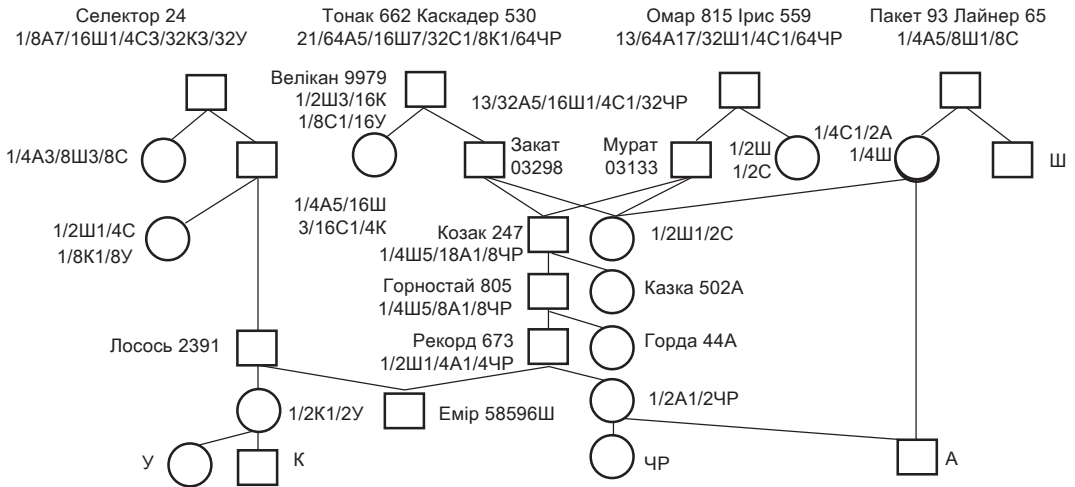
Тварини знам'янського внутрішньопородного типу поліської м'ясної породи характеризуються такими показниками продуктивності: жива маса дорослих бугаїв-плідників — 800—1000 кг, повновікових корів — 550—600, бугайців у віці 18 міс. — 500—600, телиць у віці 18 міс. — 390—410 кг; забійний вихід у бугайців у віці 18 міс. — 60—63%; уміст кісток у туші — 17%; якість м'яса — 4,8 бала; відтворна здатність — у межах 85—92%. Витрати кормів на 1 кг приросту живої маси до віку 18 міс. не перевищують 7,5 к.од. Швидкість росту бугайців після відлучення на вирощуванні становить 1100—1250 г. Маса туші бугайців у віці 18—24 міс. — 265—290 кг. Забійний вихід — 60—63%.

Велике значення для розвитку поліської породи та її знам'янського внутрішньопородного типу мають їх генеалогічна структура, управління нею та регулювання чисельності і співвідношення структурних підрозділів, їхня оцінка та визначення найбільш високопродуктивних ліній, родин, організація цілеспрямованої селекції на перспективу.

Нині в поліській породі розводять 6 ліній: Каскадера 530, Лайнера 65, Пакета 93, Іриса 559, Омара 814, Великана-Селектора 24 та 16 родин, а в знам'янському внутрішньопородному типі — 3 лінії: Радиста 113, Дарованого 400, Мазуна 6 і 6 родин. Робота з лініями ґрунтується на визначенні перспективних ліній та їх подальшому вдосконаленні.

У кожному стаді можна виділити певну кількість родин, тому при плануванні добору слід урахувувати поєднання між родинами і певними лініями або плідниками. Цінність родини полягає у її груповій характеристиці. В ряді випадків плідник, який дав цінний приплід від спарування з кількома самками, при спаруванні з іншими самками цієї родини також дає цінний приплід [2, 3, 6].

Подальше розведення та удосконалення поліської м'ясної породи з метою підвищення м'ясної продуктивності здійснюється методом спрямованого добору тварин при чистопородному розведенні та відтворному схрещуванні із вихідною породою шароле [3].



**Схема створення родоначальників ліній поліської м'ясної породи**

У родоводах багатьох засновників ліній тієї чи іншої породи видатні тварини повторюються. З генеалогічного аналізу вищенаведених створених в Україні м'ясних порід худоби можна зробити висновок про єдність походження та взаємозв'язок між ними генотипічного походження.

Аналізуючи схему створення поліської м'ясної породи [6], можна зробити висновок про взаємозв'язок поліської та української м'ясних порід і знам'янського м'ясного типу (рисунок).

При створенні вітчизняних порід використано потомків видатного бугая Еміра 58596 породи шароле, що зумовлює генетичну схожість тварин бажаного типу новостворених порід і типів худоби. Як видно зі схеми, плідники Лосось 2391 і Великан 9979 української м'ясної

породи є засновниками ліній поліської м'ясної породи. Два плідника Лайнер 65 і Паке́т 93, які належали господарству ім. Т.Г. Шевченка Знам'янського району Кіровоградської області з розведення створюваного знам'янського типу, стали засновниками ліній поліської м'ясної породи. Тому під час апробації у 2008 р. знам'янського типу (як селекційного досягнення) питання, до якої породи зарахувати тип і не виникало. Генеалогічна структура типу свідчить про зв'язок через плідників з поліською породою, а бугаї, яких закупували у колишньому СНЦ «Поліський» Радомишльського району Житомирської області та СТОВ «Клен» Львівської області і використовували на маточному поголів'ї при створенні знам'янського типу, зумовили генетичну схожість тварин.

## Висновки

Завдяки спільному підходу до створення порід у державі та наявності спільного генотипу, вітчизняні новостворені породи україн-

ська та поліська м'ясні породи і знам'янський м'ясний тип подібні між собою за мастю, будовою тіла і показниками продуктивності.

## Бібліографія

1. Наказ «Про створення знам'янського внутрішньопородного типу поліської м'ясної породи великої рогатої худоби» № 3204 від 16 січня 2009 р. — Мінагрополітики України. — 9 с.
2. Наказ «Про створення нової поліської м'ясної породи великої рогатої худоби» № 91 від 22 лютого 1999 р. — МінАПК України. — 13 с.
3. Програма селекції худоби поліської м'ясної породи на період 2002—2010 рр./ Відп. за вип. В.М. Білошицький. — 2-ге вид., доп. і доопр. — К.: Аграр. наука, 2003. — 44 с.

4. Програма селекції худоби української м'ясної породи на період 2002—2010 рр./ Відп. за вип. А.М. Угнівенко. — 2-ге вид., доп. і доопр. — К.: Аграр. наука, 2003. — 43 с.
5. Тимченко О.Г., Зубець М.В., Мусієнко Ю.С. та ін. Підвищення м'ясної продуктивності великої рогатої худоби. — К.: Урожай, 1988 — 128 с.
6. Шкрядо Л.В. Аналіз формування генеалогічної структури поліської м'ясної породи: Автореф. дис. на здобуття наук. ступ. канд. с.-г. наук. — Наук. світ, 2001. — 16 с.