



УДК 330.31:338.43:637.1  
© 2013

*Т.В. Божидарнік,  
доктор  
економічних наук*

*Луцький національний  
технічний університет*

## **ІННОВАЦІЙНО-ІНВЕСТИЦІЙНЕ ЗАБЕЗПЕЧЕННЯ РОЗВИТКУ МОЛОКОПРОДУКТОВОГО ПІДКОМПЛЕКСУ**

*Розглянуто організаційно-економічні засади інноваційно-інвестиційного забезпечення розширеного відтворення потенціалу виробництва та переробки молока. Досліджено основні тенденції виробництва молока у постійних цінах 2010 р. за період з 1990 по 2011 р. та частку господарств населення у виробництві продукції сільського господарства за аналогічний період. Запропоновано перспективні напрями нарощення інвестиційного потенціалу підприємств молокопродуктового підкомплексу.*

**Ключові слова:** господарства населення, молокопродуктовий підкомплекс, продукція сільського господарства, інвестиційне забезпечення, державно-приватне партнерство.

Ефективний і сталий розвиток в сучасних умовах може бути забезпечений на основі широкого застосування поліпшених технологій, поглиблення і вдосконалення економічних відносин між агровиробниками та переробниками, здійснення аграрної політики на засадах інноваційного розвитку основних, суміжних і допоміжних галузей: молочного скотарства, плеїнної справи, кормовиробництва, механізації та автоматизації виробничих процесів у тваринництві тощо.

Впровадження продуктивних інновацій у сектор молочного скотарства та переробки молока за нинішнього рівня державної підтримки виробників сирого молока, а також концентрації фінансових ресурсів на більшості підприємств цієї галузі є надто проблематичним [4]. Позитивне вирішення цього завдання пов'язане з підвищенням рівня концентрації інвестиційних ресурсів у всіх ланках молокопродуктової вертикалі.

**Аналіз останніх досліджень і публікацій.** Окремим аспектам інноваційно-інвестиційного забезпечення розвитку молокопродуктового підкомплексу присвячено значну кількість праць

таких учених, як М. Ашинова, А. Белокопитов, О. Гіндес, В. Гринчук, О. Бородіна, О. Євтушевська, Д. Крисанов, С. Нікітченко, Б. Пасхавер, О. Шубравська [1, 2, 5–12].

**Результати досліджень.** Усунення більшості проблем розвитку молокопродуктового підкомплексу АПК України стане можливим через інвестиційно-інноваційне оновлення матеріально-технічної бази, поліпшення породної структури, значне збільшення поголів'я молочного скотарства та інфраструктурне облаштування виробництва, переробки і збуту молочної продукції. На жаль, в окремих регіонах України, які традиційно спеціалізувалися на агровиробництві, інституціональна структура господарств молочного скотарства та підприємств з переробки молока не передбачає прийнятних обсягів інноваційно-інвестиційного забезпечення розширеного відтворення потенціалу регіонального молокопродуктового підкомплексу. Особливо показовою в цьому плані є Волинська область.

За період з 1990 по 2011 р. відбулися значні зрушення у структурі виробництва сільськогосподарської продукції в розрізі основних кате-

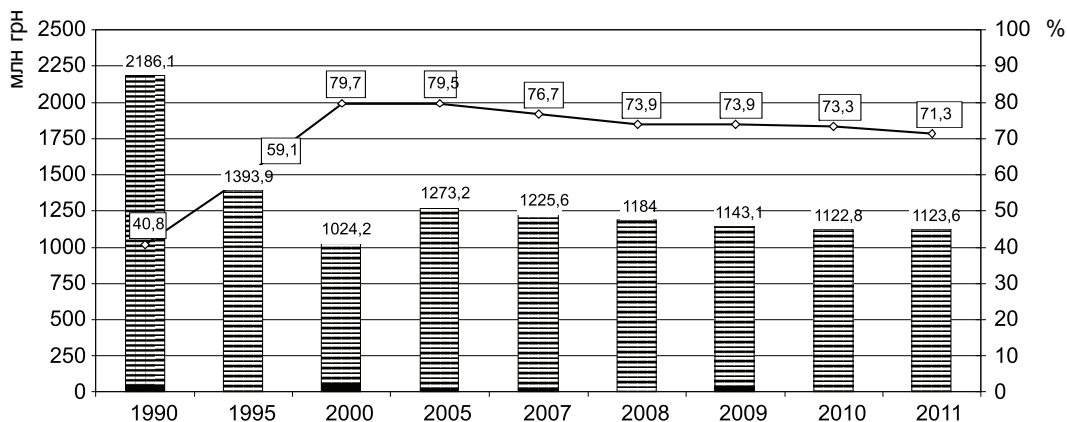


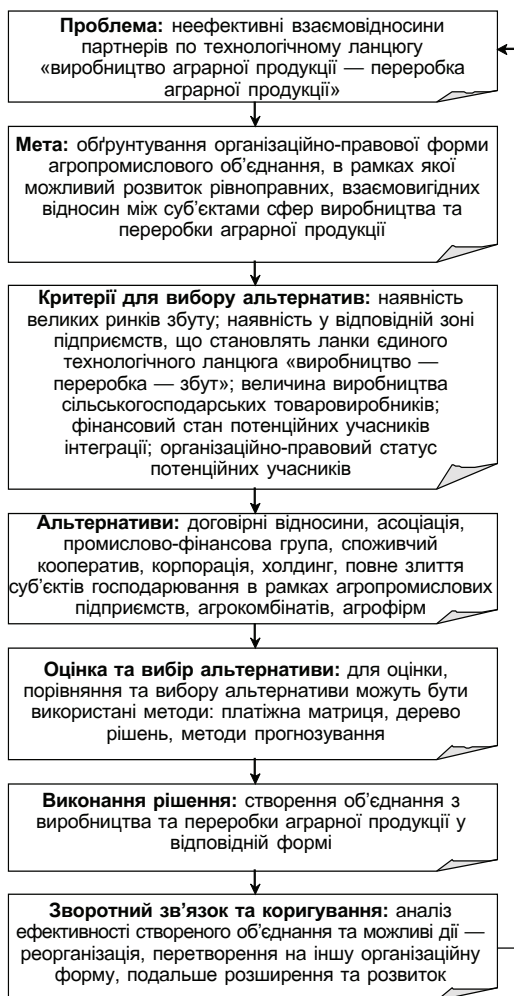
Рис. 1. Виробництво молока у постійних цінах 2010 р. та частка господарств населення у виробництві продукції сільського господарства за період з 1990 по 2011 р. (за даними Головного управління статистики у Волинській області):  $\square$  — виробництво молока у постійних цінах 2010 р. млн грн;  $\diamond$  — частка господарств населення у виробництві продукції сільського господарства, %

горій господарств. Якщо в 1990 р. частка господарств населення у виробництві продукції сільського господарства становила 40,8%, у 1995 — 59,1%, то у 2000 р. вона зростає до 79,7% (рис. 1). За період з 2005 по 2011 р. мала місце тенденція поступового зменшення частки господарств населення у виробництві продукції сільського господарства, зокрема у 2011 р. вона становила 71,3%, що менше за відповідний показник 2007 р. на 5,4%. Зменшення частки господарств населення у загальному обсязі продукції сільського господарства свідчить про поступове відновлення великотоварного агро-виробництва.

Незважаючи на зменшення частки господарств населення у виробництві продукції сільського господарства і поступове відновлення потенціалу агропідприємств за період з 2000 по 2011 р., істотного збільшення виробництва молока не відбулося. Так, у 2011 р. обсяг виробництва молока в постійних цінах 2010 р. становив 1123,6 млн грн, що на 149,6 млн грн менше, ніж показник 2005 р. Це свідчить про звуження ресурсної бази виробництва молокопродуктів, що створює передумови для експансії на вітчизняний ринок іноземних виробників цього виду продукції.

Стратегічними напрямками інвестиційно-інноваційного оновлення молокопродуктового підкомплексу Волинської області, яке дасть змогу модернізувати техніко-технологічну базу та інфраструктурне забезпечення виробництва молочної продукції, є: інтеграція капіталів мо-

локопереробних підприємств та виробників молока на холдинговій основі, що дасть можливість забезпечити вищу концентрацію інвестиційних ресурсів і тим самим підвищити імовірність реалізації масштабних проектів модернізації підприємств молочної галузі; формування інституціональних передумов підтримки окремими молокопереробними заводами виробників молока через створення нестатутних об'єднань на добровільних засадах та спрощення розрахунків за закуплену сировину, що посилить мотивацію молоковиробників стосовно розширення обсягів його виробництва, поліпшення якості та умов зберігання і транспортування; розробка регіональних програм стимулювання агропідприємств та особистих селянських господарств до нарощення кормової бази відтворення тваринницької галузі — розширення площ пасовищ, відновлення комбикормових виробництв, заготівлі вітамінної муки — через надання податкових та кредитних преференцій; формування потужних корпоративних структур з будівництва великих молочнотоварних ферм з подальшим їх наданням у тимчасове користування агропідприємствам, які стануть основними постачальниками гарантованих надходжень якісної сировини на основі застосування сучасних методів зберігання, охолодження і транспортування молока; введення жорстких обмежень щодо штучного заниження закупівельних цін молокопереробними підприємствами на молоко агропідприємств та особистих селянських господарств, що унеможливить дискриміна-



**Рис. 2. Етапи процесу ухвалення рішення стосовно вибору форми об'єднання у сфері виробництва та реалізації аграрної продукції**

цію агровиробників більш потужними підприємницькими структурами, які належать до корпоративних утворень, що домінують на цільових ринках.

Ліва частина проблем інноваційно-інвестиційного забезпечення розвитку молокопродуктового підкомплексу пов'язана з недостатньою концентрацією фінансових ресурсів у цьому сегменті національного господарства. Необхідна концентрація фінансових ресурсів забезпечується в умовах формування інтегрованих об'єднань. Об'єднання підприємств різних сфер молокопродуктового ланцюга в інтегровані формування відзначаються особливою складністю, оскільки входження самостійних

юридичних осіб в ту чи іншу форму об'єднання підприємств обмежує, а в деяких випадках і повністю ліквідує самостійність у виборі контрагентів та джерел інвестиційного забезпечення.

Цей чинник потребує надзвичайно зваженого підходу до розробки базових положень та організаційних заходів щодо входження підприємств в інтеграційне формування. Магістральною складовою об'єднувачого процесу має стати розмежування майнових відносин між учасниками інтегрованого формування, визначення центрів відповідальності за перерозподіл коштів та фінансове забезпечення поточної діяльності, розробка внутрішньокорпоративної системи мотивації та матеріального стимулювання, ідентифікація повноважень функціональних підрозділів, встановлення соціальних гарантій працівникам та жителям сільської місцевості, де здійснює свою діяльність це об'єднання.

Форсування процесу створення інтегрованого молокопродуктового формування має відштовхуватися від необхідності усунення неефективних організаційно-економічних відносин в технологічному ланцюгу «виробництво сільськогосподарської продукції — переробка сільськогосподарської продукції» (рис. 2). Головною метою початкового етапу створення інтегрованого молокопродуктового формування має бути обґрунтування його організаційно-правової форми, яка забезпечить максимально рівноправні та взаємовигідні відносини між суб'єктами молокопродуктового ланцюга.

Враховуючи роль молокопродуктового бізнесу в насиченні ринку високоякісними та доступними за ціновими параметрами молочними продуктами, великого значення набуває вибір критеріїв, на основі яких обиратиметься з певної кількості альтернатив найоптимальніша форма об'єднання підприємств молокопродуктового підкомплексу.

Серед можливих альтернатив найбільшою ризикованістю відзначаються ті форми інтегрованих формувань, які повністю позбавляють підприємства управлінської та фінансової самостійності. З огляду на це дуже прискіпливо слід підходити до створення на базі молокопродуктових підприємств промислово-фінансових груп, а також до повного злиття суб'єктів господарювання, холдингів тощо [3]. Менш ризикованим є входження підприємств у договірні відносини між собою та асоціації, при яких за підприємствами залишається широкий спектр

прав щодо вибору контрагентів у бізнесовій діяльності.

Процес ухвалення рішення стосовно вибо-

ру форми інтеграційного формування має синхронізуватися з ідентифікацією основних етапів створення інтеграційних формувань.

## Висновки

Однією з основних причин гальмування розширеного відтворення молокопродуктового підкомплексу є перманентний дефіцит інвестиційних ресурсів, пов'язаний з відсутністю широкого спектра джерел фінансування проєктів модернізації індустрії молочного скотарства та молокопереробки. З огляду на це органи регіональної виконавчої влади та місцевого самоврядування мають максимально

сприяти припливу інвестиційних ресурсів у молокопродуктовий ланцюг. Одним з основних чинників нарощення інвестиційного потенціалу молокопродуктового підкомплексу Волинської області є створення інтегрованих підприємницьких структур на базі молокопереробних підприємств та виробників сирого молока, які відзначатимуться високим рівнем концентрації інвестиційних ресурсів.

## Бібліографія

1. Ашинова М.К. Инвестиционная стратегия повышения конкурентоспособности агропромышленного комплекса региона/М.К. Ашинова, С.К. Хамирова//Региональная экономика: теория и практика. — 2008. — № 25 (82). — С. 46–49.
2. Белокопытов А. Инвестиционная составляющая эффективного использования ресурсного потенциала в сельском хозяйстве/А. Белокопытов, О. Жарова//АПК: экономика, управление. — 2009. — № 7. — С. 49–53.
3. Божидарнік Т. Форми підприємництва в молокопродуктовому підкомплексі: проблеми інституціоналізації та перспективи інтеграції/Т. Божидарнік//Економіст. — 2010. — № 12. — С. 42–45.
4. Божидарнік Т.В. Інновації в молочному секторі світової економіки та їх роль у розвитку молокопродуктового підкомплексу АПК України/Т.В. Божидарнік//Вісн. Сумського НАУ. — Серія «Фінанси і кредит». — 2011. — № 1. — С. 157–170.
5. Гіндес О.Г. Засади інтеграційно-економічних зв'язків в агропромисловому виробництві/О.Г. Гіндес//Агросвіт. — 2009. — № 15. — С. 2–5.
6. Гринчук В.Ю. Розвиток економічних взаємодієносин підприємств молокопродуктового підкомплексу: дис. на здобуття наук. ступеня канд. екон. наук: спец. 08.00.04 «економіка та управління підприєм-

ствами (економіка сільського господарства та АПК)»/В.Ю. Гринчук. — Біла Церква, 2011. — 273 с.

7. Державна підтримка агросфери: еволюція, проблеми/[Бородіна О.М., Кирилук С.В., Попова О.Л. та ін.]; за ред. О.М. Бородіної. — К. : Ін-т екон. та прогноз. НАНУ, 2008. — 264 с.

8. Єтушевська О.О. Питання інноваційного розвитку молокопродуктового підкомплексу на регіональному рівні//Вісн. соц.-екон. досліджень: зб. наук. пр. — Одеса: ОДЕУ, 2004. — Вип. 17. — С. 103–107.

9. Крисанов Д. Інноваційна діяльність та зношувально-відтворювальні процеси в харчовій промисловості/Д. Крисанов, Л. Водянка//Економіст. — 2010. — № 9. — С. 26–29.

10. Нікітченко С.О. Концентрація та поглиблення інтеграційних процесів в агропромисловому комплексі/С.О. Нікітченко//Економіка АПК. — 2011. — № 1. — С. 77–83.

11. Одінцов М.М. Моделювання еквівалентних відносин інтегрованих учасників молокопродуктового підкомплексу/М.М. Одінцов//Економіка АПК. — 2010. — № 9. — С. 34–37.

12. Пасхавер Б.Й., Шубравська О.В., Молдаван Л.В. та ін. Виклики та шляхи агропродовольчого розвитку; за ред. Б.Й. Пасхавера; НАН України; Ін-т екон. та прогноз. — К., 2009. — 432 с.

Надійшла 12.11.2013.