

УДК 631.48  
© 2013

*І.В. Пліско,  
К.Б. Смірнова,  
кандидати сільсько-  
господарських наук  
Національний  
науковий центр «Інститут  
грунтознавства та агрохімії  
імені О.Н. Соколовського»*

## **ОСОБЛИВОСТІ ВИКОРИСТАННЯ БОНІТЕТІВ ҐРУНТІВ У СУЧАСНИХ РИНКОВИХ УМОВАХ**

*Висвітлено основні причини непридатності чинної методики бонітування ґрунтів для її подальшого використання в Україні на державному рівні. Запропоновано її замінити новою вдосконаленою методикою ННЦ «ІГА імені О.Н. Соколовського», яка передбачає комплексне оцінювання властивостей ґрунту, ґрунтово-кліматичних умов території та технологічних особливостей земельної ділянки, що дасть змогу об'єктивізувати бонітування ґрунтів України для оподаткування, грошової оцінки і реального наповнення державного та місцевих бюджетів.*

**Ключові слова:** бонітування ґрунтів, родючість, ґрунтові властивості, комплексна оцінка, нормативна грошова оцінка.

Україна перебуває на порозі значних незворотних трансформацій, зумовлених упровадженням ринкових механізмів в аграрну сферу країни. Передусім це стосується ринку сільськогосподарських земель, який незабаром почне функціонувати. Мораторій на продаж сільськогосподарських земель Верховною Радою продовжено до 2016 р., але скільки часу насправді протримається така заборона — невідомо.

Наразі головним залишається питання, наскільки ми готові для ринку? Більшість учених країни, насамперед ґрунтознавці-агрохіміки, наголошують, що нинішня система оцінювання сільськогосподарських земель України не досконала, має багато недоліків, зокрема застарілих та суб'єктивних підходів до бонітування, які характеризують лише потенційну родючість ґрунтів. Крім того, наявні методи засновані на бонітетах, розрахованих у 50–60-х роках минулого століття і скоригованих у 90-х роках у зв'язку з ухваленням останньої редакції методики бонітування у 1991–1992 рр. [5], потребують удосконалення. На нашу думку, застосування нових підходів до бонітування необхідне для відображення сучасного якісного стану сільськогосподарських земель, щоб уникнути помилок під час формування ціни на земельні ділянки та отримати реальне поповнення державного бюджету за рахунок унесення коштів від оренди, продажу, земельного податку та інших видів платежів, що формуються з урахуванням якості ґрунтів земель сільськогосподарського призначення.

На жаль, трансформувати механізми функціонування бонітування ґрунтів на державному рівні, змінивши спрощену і помилкову, але офіційно затверджену методику вдосконаленими підходами наразі, майже неможливо. Неодноразові спроби вчених [1, 3] здійснити це після 1992 р. не мали успіху. Проте час потребує змін. Актуальність удосконаленого методичного підходу визначається сучасними законодавчо закріпленими вимогами державної політики у сфері землекористування.

**Мета досліджень** — визначення і порівняння ефективності використання в сучасних ринкових умовах бонітетів, розрахованих за чинною методикою бонітування ґрунтів та вдосконаленою методикою бонітування ННЦ «ІГА ім. О.Н. Соколовського», зокрема для розрахунку грошової оцінки земель.

**Методика досліджень.** У дослідженнях використано 2 методичних підходи до розрахунку балів бонітетів: 1 — за чинною методикою; 2 — за вдосконаленою методикою ННЦ «ІГА ім. О.Н. Соколовського». Основні положення та недоліки чинної методики неодноразово висвітлювали в наукових публікаціях [2, 4]. Проте за 20 років існування її основні положення не було перевірено у виробничих умовах. Згідно з положеннями Земельного кодексу України бонітування має здійснюватися через кожні 5 років, однак, цього жодного разу не було зроблено. Виникає просте запитання: наскільки ці бонітети взагалі можна використовувати в сучасних умовах? Хіба за цей час якість ґрунтів не змінилася? Наскільки об'єктивно буде оцінено

вартість сільськогосподарських земель для купівлі-продажу за наявними бонітетами?

Оскільки чинна методика має значну кількість недоліків, у ННЦ «ІГА імені О.Н. Соколовського» розроблено вдосконалену методику бонітування ґрунтів [1]. Згідно з її основними положеннями бонітування будується на основі властивостей ґрунтів, що визначають їхню потенційну та ефективну родючість. Одиниця оцінки — ґрунтовий вид, що дає змогу визначити бонітет у форматі адміністративного поділу, природно-сільськогосподарського районування та ґрунтових агрогруп. Бонітет конкретної земельної ділянки обчислюється з урахуванням бонітету її ґрунтів, ґрунтово-кліматичних і технологічних показників. За еталон (100 балів) взято оптимальні параметри ґрунту, клімату і ділянки з урахуванням вимог культур, що дають змогу отримати максимальний урожай.

**Результати досліджень.** Здійснено порівняння балів бонітету, розрахованих за різними методичними підходами. У табл. 1 наведено фактичні чисельні значення основних критеріїв (показників) бонітування та розраховано бали бонітету для ґрунтів, різних за генезисом і розміщених у різних природно-кліматичних зонах України. Дані щодо показників ґрунтів відібрано з бази даних «Властивості ґрунтів України», розробленої в лабораторії геоєкофізики ґрунтів ННЦ «ІГА імені О.Н. Соколовського». Бали загальних бонітетів ґрунтів, розрахованих за різними методами, істотно різняться між собою (рис. 1). Чинна методика бонітування [5] не має єдиної концепції оцінювання якості ґрунтів і тому пропонує на вибір скористатися будь-яким із 2-х запропонованих способів: 1-й — обчислення загального бонітету за відкоригованим методом А.І. Сірого [7], 2-й — через часткові бонітети з урахуванням структури посівних площ. Скажімо, якщо для чорнозему типового та сірого лісового ґрунту різниця між балами бонітетів, розрахованих за 1- і 2-м способами, не перевищує 1,06–1,13 раза, то бонітети буроземно-підзолистого ґрунту відрізняються у 1,35 раза; дерново-середньопідзолистого ґрунту — у 1,39, чорнозему звичайного та темно-каштанового ґрунту — відповідно у 1,53 та 1,84 раза.

Слід відзначити, що нині майже неможливо точно встановити, який із 2-х способів обчислення бонітетів, представлених у чинній методиці, використовували в різних адміністративних областях і районах України. Проблема ускладнюється тим, що саме такі бонітети, розра-

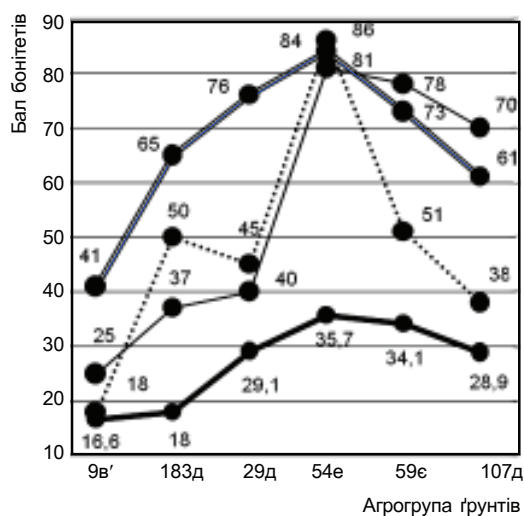
ховані за різними критеріями оцінки, алгоритмами обчислення та відмінними еталонами ґрунту, формують єдину оцінну шкалу якості ґрунтів України.

Нами використано сучасні нормативи врожайності пшениці озимої для агровиробничих груп ґрунтів, що характеризують частину врожаю, яка формується за рахунок родючості ґрунтів. На рис. 1 показано, як істотно відрізняється шкала бонітетної оцінки ґрунтів, визначеної за чинною методикою бонітування, від шкали нормативних урожайних даних. Фактично така оцінка якості більшості ґрунтів не відповідає їх реальній продуктивності. Так, вочевидь, заниженими є бали бонітетів більшої частини вибірки: сірого лісового ґрунту, чорнозему звичайного і темно-каштанового ґрунту.

У балах бонітетів за методикою ННЦ «ІГА імені О.Н. Соколовського» враховуються не лише ґрунтові, а й ґрунтово-кліматичні показники території, де розташовані ґрунти. У зв'язку з цим бали бонітетів сірих лісових ґрунтів, які мають дещо нижчі показники родючості, вирівнюються за допомогою оптимальних ґрунтово-кліматичних показників (запасів вологи в найкритичніші періоди життєздатності рослин та значення ГТК). Зниження бонітетної оцінки ґрунтів степової зони пояснюється низькими значеннями ґрунтово-кліматичних особливостей території їх розміщення. Так створюється об'єктивна бонітетна шкала ґрунтів, що відповідає їх дійсній продуктивності.

На жаль, не всі повністю розуміють суть цієї проблеми. Для більшості тих, хто не поглиблюється в механізми оцінки земель сільськогосподарського призначення, це питання залишається нецікавим і дріб'язковим. Саме бали бонітету характеризують якість ґрунтів як засобу сільськогосподарського виробництва, від якого безпосередньо залежить величина рентного доходу та прибутку виробника. За ринкових умов саме бали бонітетів ґрунтів є основою більшості грошових розрахунків, пов'язаних із землями сільськогосподарського призначення.

Відповідно до чинної «Методики нормативної грошової оцінки земель сільськогосподарського призначення та населених пунктів» [6] нормативну грошову оцінку земельної ділянки визначають на основі шкал нормативної грошової оцінки агровиробничих груп ґрунтів, які розраховують як добуток бала бонітету агровиробничої групи ґрунтів і нормативної грошової оцінки 1 га відповідних угідь у сільськогосподарському підприємстві, поділений на бал бонітету



**Бали бонітетів за різними методичними підходами до бонітування ґрунтів та нормативи врожайності пшениці озимої:** ..●.. — бонітет за чинною методикою (1-й спосіб); ●— бонітет за чинною методикою (2-й спосіб); —●— бонітет за методикою ННЦ «ІГА імені О.Н. Соколовського»; —■— нормативи врожайності пшениці озимої, ц/га; 9в' — дерново-середньопідзолистий глеюватий слабоскелетний супіщаний ґрунт на легкосуглинкових водно-льодовикових відкладах, Полісся Правобережне: СТОВ «Батьківщина» Коростенського р-ну Житомирської обл.; 183д — буроземно-підзолистий поверхнево глеюватий середньосуглинковий ґрунт на елювії-делювії андезіто-базальтів, Карпати: Мукачівський р-н Закарпатської обл.; 29д — сірий лісовий середньосуглинковий ґрунт на важкосуглинковому лесі, Лісостеп Правобережний: ТОВ «Кристал», с. Бужанка Лисянського р-ну Черкаської обл.; 54е — чорнозем типовий важкосуглинковий на лесовій породі, Лісостеп Лівобережний: Слобожанське дослідне поле, с. Коротич Харківського р-ну Харківської обл.; 59е — чорнозем звичайний малогумусний середньопотужний середньоглинистий на легкоглинистому лесі, Степ Лівобережний: с. Очеретяне Олександрівського р-ну Донецької обл.; 107д — темно-каштановий слабосолонцюватий вилугований середньосуглинковий середньозмитий ґрунт, Степ Сухий: Білозерський р-н Херсонської обл.

1 га відповідних угідь у сільськогосподарському підприємстві.

Несумлінне ставлення до оцінки якості ґрунтів призводить до грубих помилок у визначенні величини грошової оцінки агровиробничих груп ґрунтів і земельної ділянки, а також до помилок в обчисленні земельного податку, орендної плати, державного мита, обміну, успадкування та дарування земельних ділянок, розмі-

**Бонітети ґрунтів та нормативна грошова оцінка агровиробничих груп ґрунтів (станом на 01.01.2013 р.)**

| Адміністративний район | Назва ґрунту, код агровиробничої групи ґрунтів   | Бал загального бонітету за |             |  |
|------------------------|--|----------------------------|-------------|--|
|                        |  | чинною методикою           |             | методикою ННЦ «ІГА імені О.Н. Соколовського» |
|                        |  | спосіб                     |             |  |
|                        |  | 1-й                        | 2-й         |  |
| Харківський            | Чорнозем типовий середньогумусний на легкоглинистому суглинку (54е)                      | 86/35656,35                | 81/33583,31 | 84/34827,13                                  |
| Харківський            | Сірий лісовий важкосуглинковий ґрунт на важкосуглинковому лесі (29е)                     | 36/14925,95                | 61/25291,12 | 67/27778,80                                  |
| Печенізький            | Чорнозем реградований слабозмитий важкосуглинковий на середньосуглинковому лесі (49е)    | 43/17828,21                | 67/27778,80 | 77/31924,87                                  |
| Чугуївський            | Дерновий розвинений глейовий супіщаний ґрунт на давньоалювіальних оглеєних пісках (176в) | 24/9950,58                 | 42/17413,57 | 52/21559,64                                  |
| Зміївський             | Темно-сірий опідзолений супіщаний ґрунт (40г)  | 37/15340,47                | 30/12440,52 | 55/22803,50                                  |

Примітка. У числівнику — загальний бонітет, бал; у знаменнику — нормативна грошова оцінка агровиробничої групи ґрунтів, грн/га.

ру втрат сільськогосподарського виробництва, що підлягають відшкодуванню в разі виведення земельних ділянок зі складу сільськогосподарських земель та ін.

Невизначеність чинної методики бонітування щодо складу якісних показників та алгоритмів розрахунку зумовлює значні коливання величини грошової оцінки агрогосподарських груп ґрунтів. Усвідомити весь масштаб такої плутанини в грошових нарахуваннях можна на прикладі розрахунків балів бонітетів та грошової оцінки агрогруп Харківського земельно-оцінного району (шифр 02) Харківської області (таблиця) [6].

Залежно від обраного способу визначення бонітету сучасна грошова оцінка сірого лісового важкосуглинкового ґрунту може відрізнятись у 1,7 рази, чорнозему реградованого слабозмитого важкосуглинкового та дернового розвиненого глейового супіщаного ґрунту на давньоалювіальних оглеєних пісках — відповідно в 1,56 та 1,75 рази.

Найголовніше, що такі істотні коливання

не мають жодного аргументованого пояснення щодо якісної оцінки земель. Фактично, це наслідки банального нерозуміння сутності і механізмів функціонування системи ґрунт — урожай.

Окремим питанням є штучне заниження родючості і якості більшості ґрунтових різновидів. Більш-менш адекватно оцінено лише чорноземні типи, якість більшості інших досліджених ґрунтів штучно занижується через нехтування показниками ефективної родючості, агрофізичними властивостями та критеріями тепло- і вологозабезпечення сільськогосподарських культур (рисунок, таблиця). Саме тому грошову оцінку темно-сірого опідзоленого супіщаного ґрунту, що мала б становити 22803,5 грн/га, беруть на рівні лише 12440,52–15340,47 грн/га. Помітно здешевлено також оцінку дернового глейового супіщаного ґрунту (на 4,15–11,61 тис. грн/га), сірого лісового важкосуглинкового ґрунту (на 2,49–12,85) і чорнозему реградованого слабозмитого важкосуглинкового (на 4,15–14,10 тис. грн/га).

## Висновки

*Відсутність єдиної концепції оцінювання якості ґрунтів унеможливує одержання єдиної об'єктивної оцінної шкали за чинною методикою бонітування ґрунтів.*

*Залежно від обраного способу розрахунку загальний бонітет одного й того самого ґрунтового різновиду варіює в занадто широких межах. Невизначеність чинної методики бонітування щодо складу якісних показників, алгоритмів розрахунку та еталонних ґрунтів негативно впливає на коливання величини грошової оцінки агрогосподарських груп ґрунтів, що призводить до необґрунтованого здешев-*

*лення вартості земельних ділянок за нормативною грошовою оцінкою земель та зумовлює щороку недоотримання значних обсягів фінансування, які надходять до державного і місцевих бюджетів за рахунок коштів від податків та операцій із землею сільськогосподарського призначення.*

*Застосування вдосконаленої методики ННЦ «ІГА імені О.Н. Соколовського» дасть змогу об'єктивізувати бонітування ґрунтів в Україні для оподаткування, грошової оцінки та реального наповнення державного і місцевих бюджетів.*

## Бібліографія

1. *Медведев В.В.* Бонитировка и качественная оценка пахотных земель Украины//В.В. Медведев, И.В. Плиско. — Х.: Друкерня № 13, 2006. — 386 с.
2. *Медведев В.В.* Бонітування ґрунтів в Україні: підсумки і перспективи//В.В. Медведев, І.В. Пліско// Вісн. ХНАУ ім. Докучаєва. — 2011. — № 1. — С. 22–28.
3. *Медведев В.В.* До нової концепції бонітування ґрунтів//В.В. Медведев, І.В. Пліско, К.Б. Єршова, Д.М. Бенцаровський//Вісн. аграр. науки. — 2002. — № 9. — С. 13–18.
4. *Медведев В.В.* Пропозиції до вдосконалення

чинної методики бонітування ґрунтів//В.В. Медведев, І.В. Пліско//Вісн. аграр. науки. — 2013. — № 5. — С. 14–18.

5. *Методика бонитировки почв Украины*/[Новиковский Л.Я., Канаш А.П., Розумный И.А. и др.]. — К., 1992. — 102 с.

6. *Методика нормативної грошової оцінки земель сільськогосподарського призначення та населених пунктів*: постанова Кабінету Міністрів України [ухвалена 31 жовтня 2011 р. № 1185].

7. *Сірий А.І.* Якісна оцінка ґрунтів//А.І. Сірий. — К.: ТОВ «Знання», 1974. — 47 с.

Надійшла 11.06.2013.