

УДК 338. 432
© 2013

Л.М. Сатур,
кандидат
економічних наук
Білоцерківський
національний аграрний
університет

НАПРЯМИ ЗАБЕЗПЕЧЕННЯ ВІДТВОРЕННЯ ПОТЕНЦІАЛУ СІЛЬСЬКОГОСПОДАРСЬКИХ ПІДПРИЄМСТВ

Досліджено особливості відтворювальних процесів та визначено можливості розширеного відтворення у сільськогосподарських підприємствах України. Обґрунтовано рекомендації щодо формування матеріально-технічних ресурсів сільськогосподарських підприємств з урахуванням фінансових результатів їх господарювання.

Ключові слова: відтворення, потенціал, фактори виробництва, матеріально-технічне забезпечення, державна підтримка

Постановка проблеми. До переходу на ринкові відносини основними показниками відтворення у сільському господарстві були вартість і темпи росту валової й товарної продукції. Нині, окрім цих показників, важливого значення набувають прибуток та окупність затрат. Саме тому в наукових дослідженнях за основу групування сільськогосподарських підприємств за типами відтворення були прийняті рекомендації щодо визначення типу відтворення у сільськогосподарських підприємствах за рівнем окупності затрат (рентабельності). Залежно від рівня рентабельності всієї діяльності тип відтворення може бути звуженим, простим і розширеним. Саме у нинішніх умовах постає необхідність обґрунтування можливостей для відтворення потенціалу агропідприємств з урахуванням внутрішніх резервів.

Аналіз основних досліджень та публікацій. Дослідження процесу відтворення факторів виробництва в аграрному секторі базується на синтезі гносеологічних основ теорій факторів виробництва та їх відтворення: Ф. Кене [4], Дж.Б. Кларк [5], Дж.С. Міль [13], У. Петті [10], Д. Рікардо [11], П. Самуельсон [12].

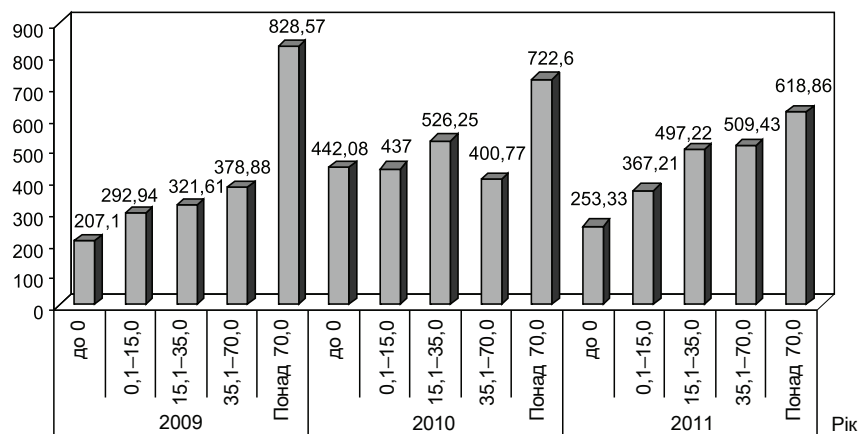
Процес відтворення матеріально-технічної бази в аграрному секторі досліджували: В. Андрійчук [1], М. Дем'яненко [3], І. Лукінов [6], О. Могильний [7], О. Олійник [8], Б. Пасхавер [9], В. Трегобчук [2] та багато інших. Незважаючи на вагомий досягнення зарубіжних та вітчизняних учених, у дослідженні відтворювальних процесів недостатньо розробленими залишаються проблеми відтворення матеріально-технічної бази сільськогосподарських підприємств у сучасних умовах.

Мета досліджень — визначення умов для здійснення розширеного відтворення матеріально-технічного забезпечення сільськогосподарських підприємств та обґрунтування рекомендацій щодо їх формування з урахуванням фінансових результатів господарювання.

Результати досліджень. Під звуженим відтворенням розуміємо скорочення основного та оборотного капіталу, тобто відтворення здійснюється в обсягах, які постійно скорочуються. Просте відтворення передбачає, що відшкодування витрачених матеріально-грошових коштів і збереження досягнутого рівня, тобто відтворення забезпечується у незмінних обсягах.

Водночас розширене відтворення передбачає формування фонду накопичення для зростання обсягів виробництва. Зазначимо, що для оцінювання інтенсивності та ефективності відтворювальних процесів, як правило, використовуються прибуток і рентабельність.

З метою проведення оцінювання формування можливостей для розширеного відтворення в сільськогосподарських підприємствах у 2011 р. було проведено їх групування за типами відтворення з визначеними параметрами рентабельності: до 15% — звужений, до 35% — простий, понад 35% — розширений тип. Такий поділ для прибуткових господарств пов'язаний з тим, що за умов, які склалися, відтворення рівня рентабельності, який становить 35%, за нашими розрахунками, є нижньою межею, при якій забезпечується розширення виробництва продукції на 3–5% за рік. У групування агропідприємств за типами відтворення ввійшло 9382 сільськогосподарських това-



Динаміка обсягу державної підтримки на одне сільськогосподарське підприємство за типами відтворення: ■ — обсяг державної підтримки на 1 сільськогосподарське підприємство, тис. грн.

ровиробника, яким виділено у 2011 р. на одне сільськогосподарське підприємство 430,4 тис. грн. Середня чисельність працівників, зайнятих у агровиробництві становила 506,6 тис. осіб, або в розрахунку на одне підприємство — 54 особи.

У 2011 р. до звуженого типу відтворення належало 4282 господарства, зокрема з рівнем рентабельності 0% — 2093 сільськогосподарських підприємства (48,9%). Середній рівень збитковості у цій групі господарств становив — 15,2%. Сільськогосподарським підприємствам цієї групи виділено 13,1% державної підтримки, зокрема на одне сільськогосподарське підприємство 253,3 тис. грн. До звуженого типу відтворення з рентабельністю 0,1–15% належить 2189 сільськогосподарських підприємств, або 51,1%. Розрахунки засвідчують, що сільськогосподарським товаровиробникам цієї групи виділено 803826 тис. грн державної підтримки, зокрема в розрахунку на одне сільськогосподарське підприємство — 367,2 тис. грн, або вище рівня групи із рентабельністю до 0% на 45%.

Простий тип відтворення з рентабельністю 15,1 — 35% забезпечували 2135 сільськогосподарських підприємств. Середній рівень їх рентабельності становив 7,3%. Цьому типу сільськогосподарських підприємств виділено 26,3% загального обсягу державної підтримки, в т.ч. на одне сільськогосподарське підприємство — 497,2 тис. грн.

До розширеного типу відтворення належить 2965 сільськогосподарських підприємств, зокрема: 1755 господарств з рівнем рентабель-

ності 35,1 — 70% або 18,7% від загальної кількості; з рівнем рентабельності понад 70% — 1210 сільськогосподарських товаровиробників, або 12,9%. Група сільськогосподарських підприємств з рівнем рентабельності 35,1 — 70% одержала у 2011 р. 894046 тис. грн, або на одне сільськогосподарське підприємство — 509456,4 грн; з рентабельністю понад 70% — 748820 тис. грн, або на одне підприємство — 448813,6 грн, або на одне сільськогосподарське підприємство — 618859,5 грн, що на 24,5% більше, ніж у групі з простим відтворенням (рисунк).

Як показують дані рисунка, найбільше субсидій на одне сільськогосподарське підприємство припадає на групу господарств із розширеним відтворенням. У середньому на одне підприємство у 2011 р. було виділено державної підтримки у 1,3 раза більше, ніж на всі досліджувані підприємства. У групі агропідприємств із простим типом відтворення на одне сільськогосподарське підприємство в середньому виділялося на 3,3% більше державної підтримки, ніж на всі сільськогосподарські підприємства. Найменше державної підтримки припадало на одне сільськогосподарське підприємство зі звуженим типом. У середньому на одне господарство вони одержали субсидій на 35,5% менше, ніж загалом на всі досліджувані підприємства.

За період досліджень кількість сільськогосподарських підприємств з рентабельністю понад 70% у 2011 р. порівняно з 2009 р. виросла більше ніж у 2,5 раза. Обсяги державної підтримки в цій групі підприємств у розрахунку на одне підприємство були найвищими у 2011 р.

і становили 618,86 тис. грн, що є нижчими, ніж у середньому по досліджуваних підприємствах на 37,8%, а на 100 га сільськогосподарських угідь — 406 грн, що вище відповідно у 2,7 раза. Отже, можна зробити висновок, що у групі сільськогосподарських підприємств із рівнем рентабельності понад 70% основним чинником підвищення ефективності виробничої діяльності є значні обсяги державної підтримки, які забезпечили формування сучасного продуктивного підприємства. Саме група сільськогосподарських підприємств у нинішніх умовах спроможна забезпечити розвиток виробничої діяльності за рахунок власних фінансових ресурсів, самостійно залучати в оборот у необхідних обсягах позичкові кошти.

Установлено, що група сільськогосподарських підприємств із розширеним типом відтворення забезпечує вищу продуктивність рослинництва й тваринництва, що гарантує їм високу

прибутковість. Так, урожайність зернових, соношнику, цукрових буряків у 2011 р. перевищувала цей показник у групі сільськогосподарських підприємств зі звуженим типом відтворення на 36,2; 48,5; 18,1%. Продуктивність галузі тваринництва у високоприбуткових підприємствах також має схожу тенденцію. Так, надій від однієї корови перевищує на 29,8% аналогічний показник у групі збиткових сільськогосподарських підприємств, а середньодобові прирости великої рогатої худоби та свиней, відповідно на 6,2 та 17,7%. Отже, сільськогосподарським підприємствам зі звуженим та простим типом відтворення потрібно насамперед підвищувати продуктивність галузей сільськогосподарського виробництва, що дає змогу максималізувати прибуток з одиниці продукції, і, як наслідок, створювати передумови та умови для розширеного відтворення матеріально-технічних ресурсів.

Висновки

На сучасному етапі важливо підтримати господарства зі звуженим типом відтворення, оскільки їхній стан переважно визначає життєдіяльність сільського населення. Їх підтримка має здійснюватися у рамках спеціальних програм зі сталого розвитку сільських територій. Для підприємств цієї групи необхідно розробити комплекс заходів щодо реструктуризації та модернізації виробничого потенціалу, передбачити кошти на соціальний розвиток, працевлаштування та перекваліфікацію персоналу. Реорганізація виробництва, запровадження науково обґрунтованої системи землеробства і тваринництва, розвиток спеціалізації та кооперації мають стати пріоритетом у перспективному забезпеченні необхідних темпів відтворення матеріально-технічної бази.

Для сільськогосподарських підприємств із простим типом відтворення, недостатньо високим рівнем рентабельності, пріоритет-

ними напрямами розвитку мають стати: забезпечення оновлення та вдосконалення матеріально-технічної бази, ефективніше використання виробничого потенціалу, вдосконалення спеціалізації та розміщення сільськогосподарського виробництва.

Сільськогосподарські підприємства з розширеним типом відтворення за сформованого потенціалу можуть при нинішньому рівні державної підтримки успішно розвиватися та одержувати достатній обсяг прибутку для здійснення відтворення на розширеній основі. Основними напрямами перспективного забезпечення процесу відтворення матеріально-технічних ресурсів у цій групі підприємств мають стати: запровадження у виробництво прогресивних технологій, високопродуктивної худоби і техніки, що сприятиме переведенню сільського господарства на інноваційні засади розвитку, підвищенню кваліфікації персоналу та перепідготовці кадрів.

Бібліографія

1. Андрійчук В.Г. Ефективність діяльності аграрних підприємств: теорія, методика, аналіз: монографія/В.Г. Андрійчук, 2-ге вид. без змін. — К.: КНЕУ, 2006. — 292 с.
2. Відтворення та ефективне використання

ресурсного потенціалу АПК (теоретичні і практичні аспекти)/[відп. ред. акад. УААН В.М. Трегубчук]. — К.: ІЕ НАНУ, 2003. — 259 с.

3. Дем'яненко М.Я. Відтворення природно-ресурсного потенціалу АПК: економічні аспекти/

М.Я. Дем'яненко//Економіка АПК. — 2003. — № 6. — С. 158–160.

4. Кенэ Франсуа. Избранные экономические произведения/Франсуа Кенэ. — М.: Политиздат, 1960. — 364 с.

5. Кларк Джон Бейтс. Распределение богатства/Джон Бейтс Кларк [пер. с англ. Д. Страшункин, А. Бесчинский]. — М.: Экономика, 1992. — 447 с.

6. Лукинов И.И. Воспроизводство и цены. — М.: Экономика, 1977. — 431 с.

7. Могильний О.М. Державне регулювання аграрного виробництва в період трансформації економіки/О.М. Могильний. — К.: ІАЕ УААН, 2002. — 386 с.

8. Олійник О.В. Циклічність відтворювального процесу в сільському господарстві: Монографія/О.В. Олійник. — Х., 2005. — 322 с.

9. Пасхавер Б.Й. Рентний чинник розвитку аграрного ринку/Б.Й. Пасхавер//Економіка України. — 2008. — № 11. — С. 72–80.

10. Петти В. Трактат о налогах и сборах/В. Петти, А. Смит, Д. Рикардо, Дж. Кейнс, М. Фридмен. Классика экономической мысли. Соч. — М.: ЭКСМО — Пресс, 2000. — С. 7–79.

11. Dobb M. The Works and Correspondence of David Ricardo, ed. Piero Sraffa with the Collaboration of/M. Dobb. — Indianapolis: Liberty Fund, 2005.

12. Samuelson P. Economic Theory and Mathematics — An Appraisal/P. Samuelson//American Economic Review. — 42(2). — P. 56–66.

13. Thompson D. John Stuart Mill and Representative Government. — Princeton: Princeton University Press, 1976.

Надійшла 14.01.2013.

ВІСТІ З НАУКОВИХ УСТАНОВ

ПРОДУКТИВНІСТЬ МОЛОЧНИХ КОРІВ У США

Молочне скотарство практикується в усьому світі і відіграє важливу роль в економіці багатьох країн. Молочна продуктивність корів молочних порід у США висока, проте лідером серед них залишається голштинська порода.

Поголів'я і продуктивність підконтрольних корів молочних порід у США

Порода	Рік	Підконтрольне поголів'я корів, гол.	Продуктивність за 305 днів лактації				Міжотельний період, днів
			надій, кг	уміст у молоці, %		Сума жир+білок, кг	
				жиру	білка		
Айширська	2011	4718	7013	3,95	3,17	499,34	–
	2010	4873	7018	3,92	3,18	498,29	416
	2007	5756	7076	3,91	3,17	500,99	416
Швіцька	2011	11851	8347	4,10	3,39	625,2	–
	2010	12775	8453	4,06	3,38	628,9	429
	2007	14798	8198	4,06	3,39	610,8	449
Грензейська	2011	5210	5923	4,57	3,36	469,7	–
	2010	5422	6975	4,53	3,35	549,6	427
	2007	7652	7019	4,50	3,36	551,7	440
Голштинська	2011	3816832	10607	3,66	3,07	713,9	–
	2010	3776761	10517	3,61	3,06	701,5	407
	2007	3923793	10290	3,65	3,07	691,5	418
Джерсейська	2011	232650	7626	4,75	3,63	639,1	–
	2010	225111	7535	4,69	3,61	625,4	392
	2007	193745	7334	4,60	3,59	600,7	402
Молочний шортгорн	2011	1843	5846	3,57	3,12	391,1	–
	2010	1758	6240	3,49	3,09	408,6	396
	2007	2055	6339	3,54	3,10	420,9	418

М.С. Гауриленко, І.В. Базишина,
кандидати сільськогосподарських наук
Інститут розведення і генетики тварин НААН