



Агроекологія, радіологія, меліорація

УДК 631.618(075.8)
© 2013

О.А. Демидов,
кандидат сільсько-
господарських наук
Міністерство аграрної
політики та продовольства
України

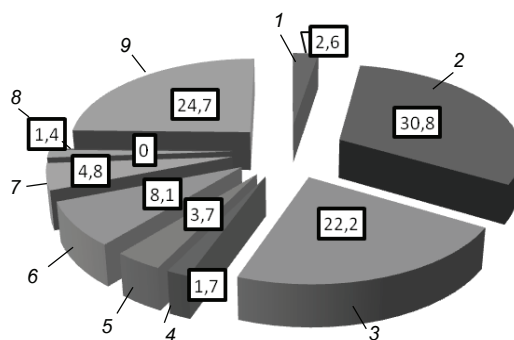
ПРО ПЕРТИНЕНЦІЮ ПРОМИСЛОВО ПОРУШЕНИХ ЗЕМЕЛЬ У МЕЖАХ ТЕХНОГЕННО- ТЕРИТОРІАЛЬНИХ КОМПЛЕКСІВ УКРАЇНИ

Досліджено стан і досягнення з рекультивації промислово порушених земель. Доведено доцільність вживання терміна «пертиненція» з уведенням до його змісту поняття впливу суспільства та органів влади на цей процес. Запропоновано заходи з удосконалення пертиненції, поширення рекультивації від локального рівня до рівня підприємств і суб'єктів адміністративно-територіального поділу.

Ключові слова: біоценоз, довкілля, землекористування, пертиненція, порушені землі, призначення, реабілітація, рекультивация.

Термін «пертиненція» використовувався ще з часів Великої французької революції у значенні стосунків до чогось, зв'язок із чимось ..., з головним (корінним) об'єктом — радикалією [9]. Згодом термін став уживатися в біології, зокрема стосовно вивчення впливу рослин та їх популяцій на фізичний і біохімічний стан середовища, де вони зростають, та на навколишні біоценози. Слово «пертиненція» (від лат. *pertineo* — поширюватися (Висоцький, 1930) визначено як дію переважно у вигляді впливу рослин на тепловий обмін: віддзеркалення світла (альbedo), затінення, зміна теплового режиму завдяки більшій чи меншій теплоємності поверхні рослин, ґрунту й підстилки. Пертиненція поширюється і на сусідні біоценози, змінюючи, зокрема, їхнє середовище затінення [10]. Сучасний соціально-економічний зміст терміна «пертиненція» необхідно поширити, з виходом його за межі тільки біологічного змісту певної ділянки. На нашу думку, можна визначити його як чинники, дії щодо порушених унаслідок промислового виробництва земель, вплив суспільства та органів влади на них, використання фізичної та біохімічної здатності і взаємовпливу рослинної, тваринної й

мікробної складових створювати біогеоцено-тичне середовище з метою відновлення природних зональних екологічно врівноважених екосистем. Об'єкт впливу — порушені земельні ділянки та їх сукупність у межах техногенно-територіальних комплексів. Суб'єкт — суспільство, уповноважені ним органи влади та нау-



Розподіл землі під відкритими розробками, кар'єрами, шахтами та відкритими спорудами за найбільш ураженими регіонами України, %: 1— АР Крим; 2 — Дніпропетровська; 3— Донецька; 4 — Запорізька; 5 — Кіровоградська; 6 — Луганська; 7 — Полтавська; 8 — Харківська; 9 — інші області

1. Землі промисловості та інших промислових підприємств станом на 01.01.2011 р.

Назва адміністративно- територіальних одиниць (області)	Всього земель, тис. га	З них забудовані землі				
		всього	у тому числі			
			землі промисловості	землі під відкритими розробками, кар'єрами, шахтами та відкритими спорудами		інші збудовані землі
				тис. га	%	
АР Крим	24,6	13,3	4,4	2,7	2,6	6,2
Дніпропетровська	77,1	67,5	26,7	32,0	30,8	8,8
Донецька	111,5	55,6	27,0	23,0	22,2	5,6
Запорізька	17,7	12,4	7,1	1,8	1,7	3,5
Кіровоградська	20,9	15,8	7,2	3,8	3,7	4,8
Луганська	29,3	23,7	11,9	8,4	8,1	3,4
Полтавська	33,3	15,9	9,0	5,0	4,8	1,9
Харківська	35,2	13,8	9,9	1,5	1,4	2,4
Інші області	225,8	130,7	79,0	25,6	24,7	26,1
Україна	575,4	348,7	182,2	103,8	100	36,6

кові інституції, громадськість. Об'єкти, тобто порушені промисловою землею (ППЗ), в Україні є практично в усіх регіонах. Найпоширеніші вони у південно-східних областях степової зони (рисунк).

Мета досліджень — проаналізувати розповсюдження, становлення та перспективи рекультиваци порушених земель, перспективу визначення напрямів діяльності та проведення заходів із пертиненції земельних ділянок і ґрунтів рівня «i-1» (ґрунтовий горизонт), «i+2» (катена), що відповідає і геоморфологічно пов'язана послідовністю біогеоценозів [1].

Об'єкти і методи досліджень. Об'єкти досліджень — порушені гірничо-видобувною промисловою землею, які потребують тривалої реабілітації. Використано діалектичний метод пізнання, метод порівняння, аналіз, логічне осмислення накопичених результатів наукових досліджень і практичних досягнень.

Результати досліджень. Проблема реабілітації порушених промисловою землею ще в середині ХХ ст. привернула увагу науковців-аграрників, зокрема Дніпропетровського сільськогосподарського інституту (тепер — Дніпропетровський державний аграрний університет), одним з організаторів якої був професор М.О. Бекаревич. Цим проблемам присвячені зокрема праці О.С. Кобця, І.Х. Узбека, Ю.І. Грицана, А.П. Травлєва та ін. Згодом наукові дослідження та пошук ефективних способів рекультиваци

земель набули поширення в Російській Федерації в Кузбасі (В.А. Андроханов), на Уралі (Н.В. Лукіна), в Білорусі (В.С. Аношко) та інших країнах і регіонах [7]. Активні наукові дослідження з проблем рекультиваци в Україні розпочато через відкрите розроблення та шахтне добування корисних копалин і кам'яного вугілля, збагачення та переробку, оскільки значні площі сільськогосподарських угідь вилучалися з господарського використання. Нині в Україні площа порушених земель становить 160 тис. га. Тільки на комбінатах Криворізького залізничного басейну міститься 3 млрд т відходів збагачення руд і 3 млрд т розкритих порід, під якими зайнято 40 тис. га земель, а під відходами збагачення — ще 7 тис. га [6].

На сьогодні актуальним є перехід від локальної рекультиваци порушених земельних ділянок до їх структурної перебудови з метою пертиненції на умовах розроблення та реалізації регіональних програм. З метою поглиблення методів і технологій реабілітації ППЗ у 2012 р. розроблено, зокрема, «Концепцію рекультиваци земель, порушених за відкритого та підземного видобутку корисних копалин» [4]. До цього процесу необхідно долучити насамперед землекористувачів з установами їхньої юридичної відповідальності та здійснення реабілітації порушених земель під контролем органів державної влади та органів місцевого самоврядування.

2. Землі під відкритими розробками, кар'єрами, шахтами та відповідними спорудами

Землі під відкритими розробками, кар'єрами, шахтами та відповідними спорудами	У тому числі:		
	Дані про землі під торфорозробками, які експлуатують: землі на яких проводиться розробка торфу, під'їзні шляхи, території органів управління	Дані про відкриті розробки та кар'єри, шахти, які експлуатують: землі, які використовуються добувною промисловістю на відкритих розробках, кар'єрах та шахтах	Дані про інші землі (під відпрацьовані розробки та кар'єри; закриті шахти; відвали; терикони, які не експлуатують), зокрема землі, які не експлуатують у зв'язку з вичерпанням запасів корисних копалин та виведенням із експлуатації шахт
38*	39	40	41
Примітка. Номери граф зазначено згідно з інструкцією із заповнення державної статистичної звітності з кількісного обліку земель/ http://zakon4.rada.gov.ua/laws/show/z0788-98/page2 .			

За Державним земельним кадастром України, землі під відкритими розробками корисних копалин, кар'єрами, шахтами та спорудами найбільш поширені в Дніпропетровській, Донецькій, Луганській та ін. областях (табл. 1).

Вжиття практичних заходів з рекультивації значною мірою залежить від конкретного стану порушених ділянок землі та визначеного напрямку їх економічного використання на найближчу та середню перспективу. Аналіз даних таблиці 1 показує, що порушені промисловістю земельні угіддя є в усіх регіонах, але переважна їх частка припадає на зазначені вище 7 областей: 71, 7 тис. га від загальної їх площі по Україні — 103,8 тис. га.

Треба відзначити, що у складі Державного обліку земель відповідні облікові категорії не висвітлюють показників площі, на яких здійснені заходи з рекультивації земель. Це означає, що землеустрій не враховує їх як об'єкти спостереження, моніторингу та екологічної безпеки (табл. 2).

Розгляд змісту наведених облікових категорій дає можливість зрозуміти загальнодержавний підхід до їх відображення й оцінки еколого-економічного стану земельних угідь практично знеособленої за їхній стан відповідності, хоча в умовах доринкових відносин відповідальність в країні має бути ідентифікованою.

Питання біологічної складової рекультивації ППЗ є найбільш вивченими. Доведено, що в умовах кар'єрного середовища формування мікробо-рослинних асоціацій провокується або ригенними штамами мікроорганізмів і насінням рослин. З часом це призводить до концентрації біогеоценотичної маси в орному шарі едафотопів та створення первинних консорцій, між якими відбувається обмін органічно-мінеральними сполуками й енергією. Це і є головним чин-

ником початкового ґрунтоутворення з верхньої частини поверхні едафотопів [8]. Унаслідок цього в межах ППЗ передусім відбувається відновлення біогеоценотичної маси, що й вирізняє ґрунт від породи. Під час ґрунтоутворення на порушених промисловістю землях відбуваються складні біохімічні процеси, зумовлені спільною дією біотичних та абіотичних чинників, блок-схема яких розроблена вченими Дніпропетровського державного аграрного університету [3]. Адаже об'єкти порушених земель мають різні фізико-механічні, екологічні й гідрологічні умови, створюючи в кожному випадку майже «особистий» техногенний едафотоп. У жорстких екологічних умовах техногенних ландшафтів домінують рослинами є багаторічні бобові трави, які спільно з мікроорганізмами та ферментами створюють опорні вузлові вогнища концентрації елементів ґрунтової родючості. Це призводить до формування оригінальних природно-господарських, якісно нових біогеоценотичних систем [8].

Дослідженнями доведено необхідність і можливість здійснення реабілітації техногенних ландшафтів та їх подальшого використання в сільськогосподарському та лісгосподарському виробництвах для будівництва, а також для облаштування рекреаційних об'єктів [2]. Тому при рекультивації та реабілітації ППЗ необхідно зважати на функціональне їх призначення в найближчій та середньостроковій перспективі. Останньому з унесенням змін до ст. 15 Земельного кодексу України (ЗУ від 16.10.2012 р. № 5462-VI) слід приділити особливу увагу з боку науковців і практиків не тільки в аспекті посилення вимог до рекультивації ППЗ, а й до жорсткого забезпечення інших нормативних вимог у процесі землекористування.

Принципові механізми й схеми послідовності заходів з реабілітації порушених земель зво-

дяться до ідентифікованої відповідальності землекористувачів, зобов'язаних забезпечувати використання землі за цільовим призначенням і дотримуватися вимог законодавства про охорону довкілля (ЗК, ст. 98), що потребує, і це логічно, юридичного оформлення права на постійне користування земельною ділянкою (ЗК, ст. 92) і використання їх винятково за встановленим цільовим призначенням (ЗК, ст. 19–20).

Дотримання зазначених норм є однією з найважливіших передумов упорядкованого землекористування й основою для здійснення господарської діяльності, зокрема щодо забезпечення норм про охорону довкілля та забезпечення екологічної збалансованості. Проте в Державних актах на право постійного користування (за чинними формами) вони ще не набули належного відображення [10].

Висновки

Питання пертиненції порушених промисловою землею земель, поступове повернення земельних угідь для господарського використання, відновлення і стабілізації екологічної ситуації та покращення соціально-побутових умов мешканців відповідних регіонів нині набуває загальнодержавного значення. Практика рекультивувати промислово порушених земель ще не знайшла належного відображення в обліковій та звітній інформації й потребує удосконалення, зокрема стосовно поширення її від

локального рівня до рівня підприємств, суб'єктів адміністративно-територіального поділу країни та водозбірних басейнів, підтримки з боку органів державної влади та органів місцевого самоврядування. Це стосується також питань розуміння й фінансування наукового супроводження, забезпечення розробки відповідних стандартів, пов'язаних з їх реабілітацією та поверненням промислово порушених земель до господарського обігу й формування стійких агроєкосистем.

Бібліографія

1. Демидов О.А. Рекультивация земель: агроэкологический аспект исследования/О.А. Демидов//Вісн. Дніпропетр. ДАУ. — 2012. — № 1. — С. 11–16.
2. Кацевич В.В. Вивчення ґрунтовірних процесів на дослідних ділянках рекультивувати Орджонікідзенського ГЗК/В.В. Кацевич, Д.А. Єлфімов//Рекультивувати складних техноєкосистем в новому тисячолітті: ноосферний аспект: матер. міжн. наук.-практ. конф. (Дніпропетровськ, 29–30 травня 2012 р.). — Дніпропетровськ, 2012. — С. 164–166.
3. Кобець А.С. Почвообразование техноземов степного Придніпров'я/А.С. Кобець, І.Х. Узбек, П.В. Волох, А.А. Мыцык//Вісн. Дніпропетр. ДАУ. — 2012. — № 1. — С. 17–23.
4. Концепція рекультивувати земель, порушених за відкритого та підземного видобутку корисних копалин/за ред. Балюка С.А., Стеревської Л.В., Травлева А.П., Зверковського В.М. та ін. — Х., 2012. — 50 с.
5. Постанова Кабінету Міністрів України «Про затвердження форм державного акта на право власності на земельну ділянку та державного акта на право постійного користування земельною ділянкою» від 2 квітня 2002 р. № 449. Зі змінами [Електр. ресурс]. — Режим доступу: <http://zakon2.rada.gov.ua/laws/show/449-2002-p>
6. Рекультивувати нарушених земель как устойчивое развитие сложных техносистем. Монография/под ред. И.Х. Узбека/И.Х. Узбек, А.С. Кобець, П.В. Волох, В.И. Дырда, А.А. Демидов//Министерство аграрной политики Украины, Днепропетр. гос. ун-т. — Днепропетровск: Порги, 2010. — 263 с.
7. Рекультивувати складних техноєкосистем//Вісн. Дніпропетр. ДАУ. — 2012. — № 1. — 196 с.
8. Узбек И.Х. Биогеоэкологические системы техногенных ландшафтов [Електр. ресурс]/И.Х. Узбек, Т.И. Галаган. — Режим доступу: http://www.nbuv.gov.ua/portal/chem_biol/grunt/2009_3-4/Uzbek.pdf
9. Эдикт касательно облегченного владения и свободного употребления земельной собственности, а также личных отношений сельских жителей. (Мемель, 9 октября 1807 г.) [Електр. ресурс]. — Режим доступу: http://history-5.narod.ru/Oktober_edikt_1807.html
10. Экологический словарь [Електр. ресурс]. — Режим доступу: <http://dic.academic.ru/dic.nsf/ecology/1909/Пертиненция>

Надійшла 10.04.2013.